

Walenty Poczta

Przemiany w rolnictwie polskim w okresie transformacji ustrojowej i akcesji Polski do UE¹

Streszczenie: W roku ubiegłym minęło 30 lat od początku polskiej transformacji i 15 lat od wstąpienia Polski do Unii Europejskiej. Obydwa procesy, tj. transformacja i integracja europejska, są z sobą ściśle powiązane, warunkiem polskiego członkostwa w Unii Europejskiej było bowiem wcześniejsze zaawansowanie transformacji ustrojowej. Procesem transformacji w sposób istotny objęte zostało m.in. rolnictwo. Jedną z cech gospodarek krajów post-socjalistycznych było ich „przeagrarnizowanie”, które przejawiało się w nadmiernym udziale tego sektora w angażowaniu zasobów pracy i wytwarzaniu PKB. Transformacja w Polsce, podobnie jak w innych krajach, spowodowała radykalne zmiany struktury gospodarki narodowej i pozostawała w ścisłych zależnościach przyczynowo-skutkowych z procesami alokacji zasobów produkcyjnych i zmianami ekonomicznych warunków gospodarowania (wynikającymi głównie z relacji cenowych kształtowanych przez rynek oraz swobody wymiany gospodarczej z zagranicą). W pierwszych latach transformacji nastąpiła też prywatyzacja sektora państwowego w rolnictwie oraz rozpoczęły się przemiany strukturalne w rolnictwie indywidualnym. Przystąpienie Polski do UE przyspieszyło procesy zainicjowane w pierwszych latach transformacji ustrojowej, jednocześnie radykalnie wzrosły wsparcie i osłona tych przemian ze środków publicznych (z budżetu UE). Po akcesji nadal uwalnianio z rolnictwa nieefektywne zasoby pracy, jednak proces ten zachodził wolno i nie we wszystkich latach. Objęcie polskiego rolnictwa przez WPR UE stworzyło warunki do wzrostu produkcji, a przede wszystkim dochodów rolniczych. Na możliwości podażowe istotnie wpłynęły transfery środków z budżetu UE. Rosnące nakłady inwestycyjne, będące wynikiem objęcia rolnictwa środkami II filaru WPR, pozwoliły zahamować procesy dekapitalizacji majątku trwałego w rolnictwie i umożliwiły modernizację rozwojowych gospodarstw rolnych. Na

Prof. dr hab Walenty Poczta, Uniwersytet Przyrodniczy w Poznaniu, Wydział Ekonomiczno-Społeczny, Katedra Ekonomii i Polityki Gospodarczej w Agrobiznesie, ul. Wojska Polskiego 28, 60-637 Poznań, poczta@up.poznan.pl, ORCID: 0000-0002-7592-7412.

¹ W artykule wykorzystano fragmenty tekstów z opracowań autora zamieszczonych w raporcie *Gospodarka polska – szanse i zagrożenia*, który został przygotowany pod red. Marka Belki i Witolda M. Orłowskiego, Wydawnictwo Fundacja Europejski Fundusz Rozwoju Wsi Polskiej (EFRWP), seria: Raporty Forum Inicjatyw Rozwojowych, Warszawa 2019.

stronę popytową wpłynęło uczestnictwo w Jednolitym Rynku Europejskim, a szczególnie dynamiczny wzrost eksportu rolno-żywnościowego. Procesy te spowodowały wzrost wartości i wolumenu produkcji rolnej, a szczególnie dochodów rolnictwa, w znacznej mierze dzięki dotacjom otrzymywanym przez polskie rolnictwo z tytułu udziału w WPR.

Słowa kluczowe: transformacja ustrojowa, akcesja Polski do UE, sektor rolny, przemiany strukturalne w rolnictwie, zmiany sytuacji produkcyjnej i dochodowej sektora rolnego.

1. Wstęp

W roku ubiegłym minęło 30 lat polskiej transformacji i 15 lat polskiego członkostwa w Unii Europejskiej. Wydaje się, że obie rocznice, choć zauważone, nie zostały w pełni docenione i ocenione zarówno w odbiorze społecznym i politycznym, jak i przez środowisko naukowe. A były to rocznice o fundamentalnym znaczeniu dla całego życia politycznego, gospodarczego i społecznego. Przy tym, co warto podkreślić, obydwie procesy, tj. transformacja i integracja europejska, są ze sobą ściśle powiązane, gdyż warunkiem polskiego członkostwa w Unii Europejskiej było wcześniejsze zaawansowanie przebiegu procesu transformacji ustrojowej. Transformacja gospodarcza, która rozpoczęła się w latach 90. ubiegłego stulecia w Europie Środkowej i Wschodniej, oznaczała przejście od gospodarki centralnie zarządzanej do rynkowej. Obejmowała całościową i radykalną zmianę ogólnych celów i warunków gospodarowania wszystkich podmiotów. Nie była to więc kolejna próba zreformowania istniejącego wcześniej ustroju, ale zmiana o charakterze jakościowym, w której zrywano z obowiązującą dotychczas logiką gospodarowania (Jarmołowicz, Piątek 2013). W Polsce początek procesu transformacji nie budzi wątpliwości. Powszechnie uznaje się, że było nim wprowadzenie w życie od początku 1990 r. pakietu reform zwanego od nazwiska ówczesnego wicepremiera „planem Balcerowicza”². Pakiet ten, jak podaje Orłowski (2019), z jednej strony liberalizował gospodarkę, likwidując większość istniejących jeszcze elementów systemu nakazowo-rozdziałczego, uwalniając ceny, wprowadzając wewnętrzną wymiennalność waluty i swobodę transakcji handlowych ze światem zewnętrznym, z drugiej zaś inicjował proces stabilizacji gospodarczej, wprowadzając sztywny kurs złotego wobec dolara, ograniczając subsydia i generując nadwyżkę budżetową, radykalnie zwiększając poziom stóp procentowych i ograniczając specjalnymi narzędziami podatkowymi istniejące mechanizmy indeksacji płac (poprzez wysokie opodatkowanie przekraczającego ustalony poziom wzrostu płac). W okresie tym został również zapoczątkowany trzeci kluczowy element reform, czyli rozłożony na

² Na plan składało się 10 ustaw uchwalonych przez tzw. Sejm kontraktowy 27 i 28 grudnia 1989 r. i podpisanych przez prezydenta W. Jaruzelskiego 31 grudnia 1989 r.

lata proces prywatyzacji i budowy instytucji rynkowych (Åslund, Orłowski 2014). Sektorem, który w istotny sposób został objęty procesem transformacji, było rolnictwo. Jedną z cech gospodarek krajów Europy Środkowo-Wschodniej okazało się ich „przeagrarnizowanie”. Przejawem nadmiernej roli rolnictwa był udział tego sektora w angażowaniu zasobów pracy i wytwarzaniu PKB. W większości krajów tego regionu udział rolnictwa w wytwarzaniu PKB (wartości dodanej brutto) w 1990 r. wynosił 10–20%. Zdecydowanie niższy był tylko w dawnej Czechosłowacji. Ponadto rolnictwo angażowało w wielu z tych krajów około 20%, a nawet więcej (Polska, Rumunia) zasobów pracy. Zwykle wysokim nakładom pracy towarzyszyły równolegle ponoszone wysokie nakłady materiałowe na produkcję rolną (Fabisiak, Poczta 2011). Po upływie 30 lat często zapominamy o pierwszym okresie transformacji poprzedzającej członkostwo Polski w UE lub go nie doceniamy. W praktyce trudno wskazać moment, w którym transformację można by uznać za zakończoną³. Nie pretendując do rozstrzygnięcia, czy w Polsce już się ona zakończyła, czy też do wskazywania daty zakończenia tego procesu, trzeba podkreślić, że bez wcześniejszych przemian w polskim rolnictwie nie powstałyby warunki do objęcia go wspólną polityką rolną i włączenia z sukcesem w jednolity rynek europejski.

Obydwa procesy – transformacja ustrojowa i akcesja Polski do UE – mimo że objęły całość społeczeństwa i gospodarki, w różnym okresie i z różnym nasileniem odcisnęły swoje piętno w poszczególnych obszarach życia gospodarczego i społecznego. Z całą pewnością wpływ obu procesów był niezwykle silny w rolnictwie. Można bez przesady powiedzieć, że rozwój i modernizacja sektora rolnego przez ostatnie 30 lat determinowane były przez dwa obszary uwarunkowań wynikających ze zmiany systemu gospodarczo-społecznego oraz integracji Polski z Unią Europejską. Rola obu procesów miała fundamentalne znaczenie dla rolnictwa i wsi oraz społeczności wiejskich i rolniczych. Dzisiejszy stan polskiego rolnictwa mimo wielu wyzwań, które jeszcze przed nim stoją i które zapewne też będą się pojawiać w przyszłości, nie byłby możliwy bez członkostwa Polski w UE. Celem

³ Orłowski (2019a) podaje dla Polski pięć dat, które można przyjąć za zakończenie procesu transformacji:

- 1995 r. – kiedy poziom PKB przekroczył wielkość z roku 1989, a gospodarka weszła na ścieżkę szybkiego wzrostu;
- lata 1994–2006 – wg ocen Europejskiego Banku Odbudowy i Rozwoju (EBRD); tj. 1994 r., kiedy skala liberalizacji gospodarki osiągnęła poziom właściwy dla wysoko rozwiniętych gospodarek rynkowych, i rok 2006, kiedy został osiągnięty podobny poziom rozwoju instytucjonalnego;
- 2004 r. – przystąpienie Polski do UE;
- 2009 r. – Polska została zakwalifikowana przez Bank Światowy do grupy najwyższej rozwiniętych gospodarek świata (*high income economies*);
- 2015 r. – kiedy Polska wyprzedziła pod względem poziomu PKB na głowę mieszkańca Grecję, czyli pierwszy z krajów Europy, który przed rokiem 1990 należał do świata zachodnich gospodarek rynkowych.

prezentowanego artykułu jest próba wskazania najważniejszych przemian i ich ocena w sektorze rolnym w Polsce w kontekście procesów transformacji ustrojowej i akcesji Polski do Unii Europejskiej.

W latach 1944–1989 polskie rolnictwo, podobnie jak w pozostałych krajach gospodarki nakazowo-rozdzielczej, było zasadniczo wyłączone spod wpływu oddziaływania mechanizmów rynkowych typowych dla gospodarek kapitalistycznych. Jednak odstąpienie w roku 1956 od jego przymusowej kolektywizacji, przewaga w nim prywatnej własności środków produkcji oraz pewien, zmieniający się zakres swobód gospodarczych sprawiły, że ukształtował się w Polsce w okresie przed transformacją specyficzny mieszany jego model z wyraźną dominacją rolnictwa prywatnego funkcjonującego w formie indywidualnych, rodzinnych gospodarstw rolnych⁴. W 1989 r. 76% ziemi rolniczej użytkowały rodzinne gospodarstwa rolne, 4% Rolnicze Spółdzielnie Produkcyjne, a około 19% sektor państwowy (głównie Państwowe Gospodarstwa Rolne (PGR) przyporządkowane Ministerstwu Rolnictwa i Gospodarki Żywnościowej oraz wojewodom). Średnia wielkość gospodarstwa indywidualnego o obszarze powyżej 1 ha użytków rolnych wynosiła 8,2 ha, gospodarstw spółdzielczych 350 ha, a PGR około 3500 ha. Ogólnie rzecz biorąc, do roku 1990 rolnictwo w Polsce funkcjonowało głównie jako własność prywatna, jednak w otoczeniu nierynkowej gospodarki nakazowo-rozdzielczej. Ten mieszany model rolnictwa miał zasadnicze znaczenie w procesie jego transformacji oraz akcesji Polski do Unii Europejskiej.

Od roku 1990 (choćby tzw. uwolnienie cen żywności nastąpiło już w roku 1989) nastąpiło gwałtowne przejście ze sterowanej centralnie polityki propadazowej do gospodarki wolnorynkowej, w której odtąd rolnicy na własne ryzyko podejmować musieli decyzje produkcyjne, w tym uwzględniając możliwości sprzedaży wytworzonych produktów na rynku. Zasadnicza zmiana w polskim rolnictwie polegała więc na tym, że podmioty z prywatną własnością środków produkcji (gospodarstwa rodzinne z własnością indywidualną, a Rolnicze Spółdzielnie Produkcyjne z własnością grupową) znalazły się w nieznanym dotychczas otoczeniu wolnorynkowym. Innym zagadnieniem, ale o relatywnie mniejszej wadze niż w pozostałych krajach z gospodarką centralnie sterowaną, były przekształcenia sektora państwowego w rolnictwie. Istotnego problemu w procesie transformacji polskiej gospodarki nie stanowiło natomiast zagadnienie dekollektywizacji (transformacji) w nim sektora spółdzielczego, co stanowiło podstawowy problem w procesach transformacji pozostałych krajów realnego socjalizmu.

⁴ Model rolnictwa w Polsce w okresie wejścia w okres transformacji zasadniczo różnił się od występującego w innych krajach gospodarki nakazowo-rozdzielczej, w których konsekwentnie przeprowadzono jego kolektywizację. Indywidualne gospodarstwa rolne jako własność prywatna funkcjonowały powszechnie oprócz Polski tylko w Jugosławii, w której kolektywizacji rolnictwa zaniechano w 1953 r.

Po roku 1989 można wyróżnić dwa generalne podokresy, a mianowicie lata 1990–2003 i od 2004 r., czyli roku akcesji Polski do UE. Rozwój i modernizacja sektora rolnego po roku 1990 determinowane były przez dwa obszary uwarunkowań wynikających ze zmiany systemu gospodarczo-społecznego oraz integracji Polski z Unią Europejską (Baer-Nawrocka, Poczta 2014). Oba procesy miały fundamentalne znaczenie. Przekształcenia rolnictwa w tym okresie odbywały się na dwóch płaszczyznach: bezpośrednio w gospodarstwach rolnych oraz w szeroko rozumianym otoczeniu rolnictwa. Transformacja ustrojowa wiązała się z radykalną zmianą warunków gospodarowania. Przede wszystkim uwolnione zostały ceny produktów rolnych i środków do produkcji rolnej. Rolnictwo, podobnie jak i cała gospodarka, zostało objęte tzw. terapią szokową. W początkowym okresie przemian przyniosło to gwałtowne załamanie rentowności produkcji rolnej. Dla wsparcia procesów transformacji, ale również w celu uniknięcia lub łagodzenia negatywnych jej skutków, zaczęto budować otoczenie instytucjonalne rolnictwa. W tym celu już w 1990 r. powołano Agencję Rynku Rolnego (ARR), a w roku 1992 Fundusz Restrukturyzacji i Oddłużenia Rolnictwa, który był pierwszą próbą interwencjonizmu strukturalnego i działań modernizacyjnych na drodze do powołania w 1994 r. Agencji Restrukturyzacji i Modernizacji Rolnictwa (ARiMR). Z kolei w celu gospodarowania nieruchomościami rolnymi Skarbu Państwa na drodze ich restrukturyzacji i prywatyzacji powołano w roku 1991 Agencję Własności Rolnej Skarbu Państwa (AWRSP), która w roku 2003 została przekształcona w Agencję Nieruchomości Rolnych (ANR), stając się następcą prawnym AWRSP. W szczególności AWRSP/ANR zostało powierzone zrestrukturyzowanie i sprywatyzowanie majątku po byłych Państwowych Gospodarstwach Rolnych. ARR i ANR funkcjonowały do końca sierpnia 2017 r. Z dniem 1 września 2017 r. powstał Krajowy Ośrodek Wsparcia Rolnictwa (KOWR). W tym też terminie przestały istnieć dwie agencje rolne: Agencja Rynku Rolnego i Agencja Nieruchomości Rolnych, których zadania przejął w znacznej części KOWR. ARiMR oraz ARR (do końca sierpnia 2017 r.), a później KOWR uczestniczyły i uczestniczą we wdrażaniu i realizacji Wspólnej Polityki Rolnej Unii Europejskiej jako akredytowane agencje płatnicze.

2. Efekty transformacji i integracji Polski z UE w polskim rolnictwie

2.1. Zmiana roli rolnictwa w gospodarce narodowej

W większości krajów Europy Środkowo-Wschodniej najważniejszą kwestią w procesie transformacji w rolnictwie były zmiany struktury własnościowej. W Polsce proces ten, choć bardzo ważny, dotyczył „tylko” niespełna 20% całości użytków rolnych. Jednak w wielu regionach kraju, głównie północnych i zachodnich,

jego znaczenie było znacznie większe. Jak podaje Pyrgies (2018), w wyniku realizowanej od 1992 r. restrukturyzacji i prywatyzacji sektora państwowego z przejętego majątku PGR utworzono ponad 5 tys. wielkoobszarowych gospodarstw o przeciętnej powierzchni około 350 ha, które zostały sprywatyzowane poprzez sprzedaż lub dzierżawę. Na powiększenie gospodarstw rodzinnych rozdysponowano niezabudowane działki o powierzchni około 1,8 mln ha, czyli około 50% gruntów sprzedanych i znajdujących się w dzierżawie. Według stanu na 31 marca 2020 r. w Zasobie pozostawało 1364 tys. ha gruntów (28,7% powierzchni przejętej do Zasobu). Z gruntów pozostających w Zasobie zdecydowana większość znajdowała się w użytkowaniu dzierżawnym (1046 tys. ha).

Transformacja w Polsce, podobnie jak w innych krajach postsocjalistycznych, spowodowała radykalne zmiany struktury gospodarki narodowej i pozostawała w ścisłych zależnościach przyczynowo-skutkowych z procesami alokacji zasobów produkcyjnych i zmianami ekonomicznych warunków gospodarowania. Przejście do gospodarki rynkowej ze swej istoty wywołało zmiany relacji międzysektorowych w gospodarce narodowej. Między innymi ich skutkiem było zmniejszenie znaczenia pierwszego sektora. Dotyczyło to w głównej mierze roli rolnictwa w tworzeniu dochodu narodowego, ale także w zaangażowaniu czynników produkcji. Wyraźna tendencja do zmniejszania roli rolnictwa w systemie gospodarczym, biorąc pod uwagę udział rolnictwa w produkcji globalnej i tworzeniu PKB, zauważalna jest zwłaszcza w latach 1989–2003 (zob. tabela 1), na co wpływ miały też zmiany relacji cen⁵. Po akcesji Polski do UE, a w szczególności w ostatnich kilku latach, gdy ujawniły się już skutki WPR, ma miejsce względna stabilizacja w tym zakresie. W 2018 r. rolnictwo wytwarzało odpowiednio 3,0% produktu globalnego i 2,6% PKB.

Udział rolnictwa w nakładach inwestycyjnych od 2002 r. oscyluje na poziomie 2%, ale po akcesji Polski do UE wyraźnie wzrosła w nim bezwzględna wartość nakładów inwestycyjnych. W sektorze rolnym nadal znajduje zatrudnienie niespełna 15,0% wszystkich pracujących w gospodarce narodowej, dysponujących 4,5% ogółu środków trwałych brutto (bez budynków mieszkalnych). Ten bardzo wysoki udział pracujących jest skutkiem stosunkowo wolnych przemian strukturalnych w rolnictwie, a także uwarunkowany demograficznie (m.in. wiąże się z naturalnym okresem trwania wymiany pokoleniowej właścicieli gospodarstw rolnych bądź z zaprzestaniem gospodarowania dopiero po osiągnięciu wieku emerytalnego) oraz wynika z braku bodźców stymulujących ten proces (m.in. z braku popytu na zasoby pracy wywodzące się z rolnictwa w innych działach gospodarki narodowej

⁵ Precyzyjne określenie zmiany wpływu fluktuacji relacji cenowych na spadek udziału rolnictwa w tworzeniu PKB w warunkach radykalnych zmian struktury gospodarki i w długim okresie jest bardzo utrudnione i może być mało wiarygodne. We wskazanym roku 2003 wskaźnik nożyc cen dla rolnictwa względem roku 1990 wyniósł około 60%.

Tabela 1. Rolnictwo^a w gospodarce narodowej – udział (%)**Table 1.** Agriculture^a in the national economy – contribution (%)

Lata	Produkcja globalna	PKB	Nakłady inwestycyjne ^b	Środki trwałe brutto ^b	Pracujący ^c	
					(A)	(B)
1989	14,6	11,8	12,8	22,1	26,4	
1990	10,5	7,1	11,4	23,0	26,8	
1992	8,2	6,4	5,9	21,7	27,0	
1995	8,7	7,0	3,3	12,8	24,3	
2002	4,9	4,0	2,1	8,2	26,4	15,6
2003	4,7	3,9	2,0	8,2		15,7
2004	5,0	4,5	2,2	7,9		15,6
2005	4,5	4,0	1,8	7,6		15,5
2006	4,2	3,7	1,9	7,1		15,3
2007	4,0	4,3	1,9	6,8		14,8
2008	4,0	3,7	1,8	6,4		14,2
2009	3,9	3,6	1,7	6,2		14,2
2010	3,8	3,3	1,7	5,9		14,6
2011	4,1	3,6	1,8	5,6		14,4
2012	4,1	3,5	1,9	5,4		14,9
2013	3,7	2,9	2,1	5,2		16,1
2014	3,6	2,6	2,1	5,0		16,0
2015	3,3	2,3	2,0	4,8		15,8
2016	3,2	2,4	2,1	4,6		15,2
2017	3,4	2,8	2,0	4,4		14,8
2018	3,0	2,6	1,8	4,5		14,9

^a Do 2002 r. – dane dla „rolnictwa”, od 2002 roku – dane dla „rolnictwa z leśnictwem, łowiectwem i rybaństwem”;

^b od 2002 r. – dane dla upraw rolnych, chowu i hodowli zwierząt, łowiectwa, bez budynków mieszkalnych;

^c wg sekcji, przeciętnie w roku, od 2002 r. w przeliczeniu na pełnozatrudnionych; A – szacunki na podstawie metodyki PSR z 1996 r.; B – wyniki na podstawie metodyki NSP z 2002 r., od 2010 r. na podstawie metodyki PSR z 2010 r. Wielkości nie są porównywalne.

^a Until 2002 – data for “Agriculture”, from 2002 – data for “Agriculture with forestry, hunting and fishing”;

^b from 2002 – data for agricultural crops, animal production, hunting, without housing;

^c by section, on average, from 2002 calculated per full-time employees; A – estimate based on the 1996 PSR methodology; B – results based on the 2002 NSP methodology, since 2010 based on the 2010 PSR methodology. The figures are not comparable.

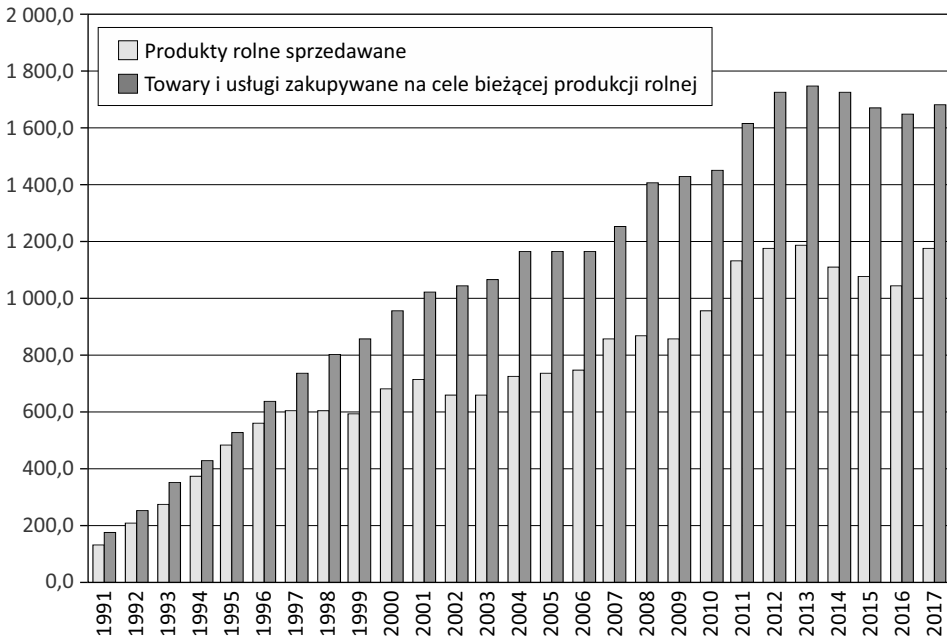
Źródło: „Rocznik Statystyczny RP” (właściwe roczniki), GUS, Warszawa; „Pracujący w Gospodarce Narodowej” (właściwe roczniki), GUS, Warszawa; „Środki Trwałe w Gospodarce Narodowej” (właściwe roczniki), GUS, Warszawa; obliczenia własne.

Source: “Rocznik Statystyczny RP” [“Statistical Yearbook of the Republic of Poland”] (relevant yearbooks) GUS [Polish Central Statistical Office], Warszawa; “Pracujący w Gospodarce Narodowej” [“Employment in national economy”] (relevant yearbooks) GUS, Warszawa; “Środki Trwałe w Gospodarce Narodowej” [“Fixed assets in the national economy”] (relevant yearbooks), GUS, Warszawa; own calculations.

oraz z niektórych rozwiązań w polityce rolnej niesprzyjających stymulacji przemian, w tym dotyczących kształtowania ustroju rolnego).

2.2. Zmiany relacji cenowych

W roku 1989 doszło do uwolnienia cen produktów rolnych, co skutkowało ich szybszym wzrostem niż większości regulowanych cen środków produkcji i spowodowało bardzo korzystny układ cen dla rolnictwa. Wskaźnik nożyc cen osiągnął w stosunku do roku poprzedniego poziom 130%. W rzeczywistości przy tak ukształtowanych relacjach cenowych pogłębiły się niedobory na rynku środków produkcji rolnej – dostęp do większości z nich był warunkowany albo oczekiwaniem w kolejkach, albo urzędowymi przydziałami. Wraz ze wzrostem cen rolnych rosły ceny żywności i rosła inflacja, a obowiązująca wówczas zasada indeksacji płac miała chronić konsumentów przed inflacją. Wskutek tego wysoka inflacja zamieniła się w hiperinflację. Wprowadzony od 1990 r. pakiet reform, znany jako



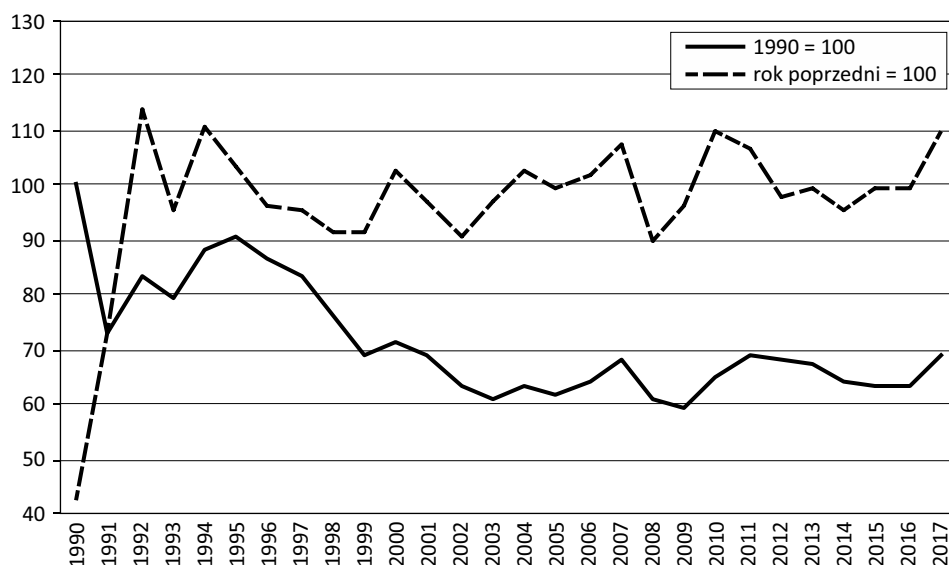
Rysunek 1. Wskaźniki cen dla rolnictwa (rok 1990 = 100)

Figure 1. Price indexes for agriculture (year 1990 = 100)

Źródło: „Rocznik Statystyczny RP” (właściwe roczniki) GUS, Warszawa; obliczenia własne.

Source: “Rocznik Statystyczny RP” [“Statistical Yearbook of Poland”] (relevant yearbooks) GUS, Warszawa; own calculations.

plan Balcerowicza, zawierał m.in. uwolnienie wszystkich cen⁶ (poza nielicznymi wyjątkami, np. paliw i energii). W warunkach gospodarki rynkowej nastąpiło urealnienie siły nabywczej, a inflacja po bardzo szybkim wzroście zaczęła się zmniejszać. W roku 1990 ceny na środki do produkcji rolnej wzrosły dziewięciokrotnie, a ceny produktów rolnych niespełna czterokrotnie, natomiast wskaźnik nożyc cen względem roku 1989 ukształtował się na poziomie 42%, a w stosunku do roku 1988 na poziomie około 55%. W następnych latach urealniony przez gospodarke rynkową poziom wskaźnika nożyc cen wykazywał się większą stabilnością, z tendencją do pogarszania się na rzecz rolnictwa. W stosunku do roku 1990 najniższy poziom, około 60%, osiągnął w roku 2003 (tuż przed akcesją z UE) i w latach 2008 i 2009 (w okresie światowego kryzysu ekonomicznego), w roku 2017 wyniósł około 70% (zob. rysunek 1, 2). Po akcesji Polski do UE podstawowym „regulatorem” cen rolnych i cen środków dla produkcji rolnej jest Jednolity Rynek Europejski, na którym bez żadnych barier działa prawo „jednej ceny”.



Rysunek 2. Wskaźnik nożyc cen w latach 1990–2017

Figure 2. Index of price gap between 1990 and 2017

Źródło: „Rocznik Statystyczny RP” (właściwe roczniki) GUS, Warszawa; obliczenia własne.

Source: “Rocznik Statystyczny RP” [“Statistical Yearbook of Poland”] (relevant yearbooks) GUS, Warszawa; own calculations.

⁶ Jak wskazano wcześniej, uwolnienie cen żywności nastąpiło już w 1989 r. przez rząd premiera M. Rakowskiego.

2.3. Zmiany zasobów czynników produkcji

Zmiany ustrojowe i transformacja gospodarki znalazły również swój wyraz w zmianach zasobów czynników produkcji, relacji między nimi i przemianach strukturalnych. Niektóre z tych procesów po akcesji Polski do UE przyspieszyły, inne zaś (zwykle te negatywne) uległy spowolnieniu lub odwróceniu.

Zasoby czynników produkcji w rolnictwie mogą pozostawać ze sobą w różnych proporcjach, zależących od wielu czynników, takich jak: ilość zasobów ziemi ogółem i *per capita* (tzw. powierzchnia wyżywieniowa), warunki klimatyczne, poziom rozwoju społeczno-gospodarczego kraju, liczba ludności rolniczej, polityka gospodarcza i inne. Wielkość zasobów czynników produkcji i wzajemne relacje między nimi współokreślają typ rolnictwa, produktywność czynników produkcji, skalę produkcji oraz stopień zintegrowania rolnictwa z przemysłem i handlem rolnym (Baer-Nawrocka, Poczta 2016; Blohm 1961; Herlemann, Stamer 1963). Na skutek transformacji, jak również za sprawą wpływu objęcia polskiego rolnictwa WPR i uczestnictwa w jednolitym rynku europejskim (JRE) zachodzą zmiany w zasobach czynników produkcji, ich nakładach i relacjach między nimi oraz produktywności. Od początku transformacji zasób ziemi rolniczej zmniejszył się o prawie 4,5 mln hektarów. Szczególnie wysoki ubytek zasobów UR (2,5 mln ha) odnotowano w latach 90. XX w. Pogarszająca się sytuacja ekonomiczna gospodarstw rolnych po urynkowaniu gospodarki skutkowałą wzrostem powierzchni UR, na których zaniechano prowadzenia produkcji rolniczej. Wiarygodne informacje dotyczące zasobów ziemi rolniczej pozostającej w dobrej kulturze rolnej w gospodarstwach o powierzchni powyżej 1 ha UR przynoszą dane ARiMR dotyczące powierzchni objętej dopłatami bezpośrednimi. Obszar ten od 2005 r. przekracza nieco 14 mln ha, choć w pierwszym roku akcesji zadeklarowana powierzchnia była mniejsza. Można uznać, że owe 14 mln ha UR stanowi potencjał produkcyjny polskiego rolnictwa zawarty w zasobach ziemi rolniczej.

Transformacja ustrojowa w Polsce nie przyniosła wzrostu liczby miejsc pracy poza rolnictwem, a często miał miejsce proces odwrotny – pracujący w przemyśle chłoporobotnicy tracili tę pracę i ich jedynym źródłem utrzymania stawało się rolnictwo, zwykle przy współdziałaniu transferów socjalnych. Jest to nadal istotny problem wymagający rozwiązania, przede wszystkim poprzez tworzenie pozarolniczych miejsc pracy na obszarach wiejskich. Z przerostami zatrudnienia w polskim rolnictwie wiąże się niski (jak na warunki europejskie) poziom wydajności pracy zatrudnionych w nim. Zmiany metod szacowania zasobów pracy w rolnictwie polskim, począwszy od PSR z 2002 r., pozwoliły na urealnienie pomiaru ich wielkości, tym niemniej nadal pracuje w nim prawie 1,7 mln AWU osób, a udział zatrudnionych w nim w ostatnich latach kształtuje się na poziomie 14–15%, co jak na warunki

europęjskie stanowi bardzo wysoki wskaźnik. Ze względu na szybszy ubytek zasobów ziemi niż zasobów pracy (a w wielu latach badanego okresu stabilizację) wzrastało zatrudnienie w przeliczeniu na 100 ha UR, czyli pogorszeniu ulegała relacja między zasobami pracy a zasobami ziemi, a więc zamiast wzrostu zasobów ziemi na jednego pracującego w rolnictwie następowało ich zmniejszenie. Stabilizacja zasobów pracy sprawiała, że przeciętnie w sektorze nie odnotowywano istotnej poprawy technicznego uzbrojenia pracujących mimo dużego wzrostu ponoszonych nakładów inwestycyjnych. W ujęciu sektorowym rosące nakłady inwestycyjne zwykle nie wykraczały poza odtworzenie majątku, natomiast w praktyce dotyczyły stosunkowo nielicznej, ale rozwojowej grupy gospodarstw, w których miał miejsce dynamiczny przyrost majątku trwałego. Utrzymywanie się wysokiego poziomu zasobów pracujących w rolnictwie powodowało, że w ujęciu sektorowym nie poprawiało się ich wyposażenie w ziemię i kapitał, co z kolei nie sprzyjało wzrostowi wydajności pracy. Niska wydajność pracy w rolnictwie rodzi problemy dochodowe, a tym towarzyszą problemy rozwojowe znacznej części gospodarstw rolnych i socjalnie związanych z nimi rodzin rolniczych. Zauważalne zmniejszenie nakładów pracy w ostatnich latach wystąpiło dopiero od roku 2017⁷, co pozwala na odnotowanie poprawy wyposażenia pracujących w rolnictwie w zasoby ziemi i kapitału.

W wielu regionach świata, także przy zmniejszających się zasobach ziemi (np. w Europie Zachodniej), wzrost wyposażenia rolnictwa w trwałe środki produkcji i zwiększenie nakładów obrotowych środków produkcji (głównie pochodzenia przemysłowego) pozwoliły na wzrost produkcji rolnej przy zmniejszaniu się zatrudnienia w rolnictwie. Proces ten jest nazywany kapitałochłonną intensyfikacją rolnictwa. Zwykle odbywa się on równoległe z procesami koncentracji⁸ w rolnictwie, co łącznie prowadzi do zasadniczych przemian strukturalnych w tym sektorze. W ramach WPR są tworzone specjalne programy mające sprzyjać wyposażeniu gospodarstw rolnych w nowoczesne środki produkcji (np. działania o charakterze inwestycyjnym czy modernizacyjnym w ramach PROW). Wsparcie rolnictwa środkami WPR spowodowało, że następuje w nim unowocześnianie majątku produkcyjnego. Dotyczy to jednak podmiotów żywotnych, rozwojowych, o odpowiednio dużym potencjale. Na przykład z działania *Modernizacja gospodarstw rolnych* PROW 2007–2013 skorzystało niespełna 1% gospodarstw o powierzchni UR do 20 ha, natomiast 14% gospodarstw o powierzchni powyżej 20 ha (Czubak

⁷ W ramach badań Eurostatu dotyczących struktury rolnictwa.

⁸ Procesy intensyfikacji i koncentracji w rolnictwie przyniosły niespotykany wcześniej wzrost produkcji rolnej i rozwiązanie kwestii bezpieczeństwa żywnościowego w wielu (zwykle lepiej rozwiniętych) częściach świata, ale jednocześnie budzą one rozliczne kontrowersje mające swoje źródło w zagrożeniach środowiskowych oraz spowodowanych tymi procesami problemach społecznych (np. polaryzacja ekonomiczna ludności rolniczej, występowanie bezrobocia agrarnego i in.).

Tabela 2. Zasoby i nakłady czynników produkcji w rolnictwie polskim i relacje między nimi w latach 2002–2016
Table 2. Resources and inputs of production factors in Polish agriculture and relations between them in the years 2002–2016

Lata	Powierzchnia UR ogółem (tys. ha)	Nakłady pracy (tys. AWU)	Nakłady kapitałowe (zużycie pośrednie i amortyzacja) (mln zł, ceny stałe 2005 r.)	Relacje między czynnikami produkcji		
				Powierzchnia UR na 1 AWU (ha)	Wartość nakładów kapitałowych na 1 AWU (tys. zł)	Wartość nakładów kapitałowych na 1 ha UR (tys. zł)
2002	16 899,3	2 266,8	9 704,9	7,5	4,3	574,3
2003	16 169,4	2 279,4	8 761,0	7,1	3,8	541,8
2004	16 327,4	2 283,6	9 623,9	7,2	4,2	589,4
2005	15 906,0	2 291,9	10 313,5	6,9	4,5	648,4
2006	15 957,3	2 291,9	10 991,6	7,0	4,8	688,8
2007	16 177,1	2 299,3	13 332,7	7,0	5,8	824,2
2008	16 154,3	2 349,3	15 455,4	6,9	6,6	956,7
2009	15 607,7	2 213,8	12 028,6	7,1	5,4	770,7
2010	15 534,9	1 914,8	12 996,3	8,1	6,8	836,6
2011	15 133,9	1 921,6	15 259,2	7,9	7,9	1 008,3
2012	15 050,3	1 928,3	15 622,9	7,8	8,1	1 038,0
2013	14 609,2	1 918,5	15 816,6	7,6	8,2	1 082,6
2014	14 558,4	1 924,2	16 540,6	7,6	8,6	1 136,2
2015	14 545,3	1 932,4	16 176,3	7,5	8,4	1 112,1
2016	14 375,9	1 937,1	15 789,2	7,4	8,2	1 098,3
2017	14 620,3	1 675,8	16 758,0	8,7	10,0	1 146,2
2018	14 669,0	1 675,8	17 427,9	8,8	10,4	1 188,1

Źródło: Eurostat, Rocznik Statystyczny RP (właściwe roczniki) GUS, Warszawa; obliczenia własne.
 Source: Eurostat, "Rocznik Statystyczny RP" ["Statistical Yearbook of Poland"] (relevant yearbooks) GUS, Warszawa; own calculations.

2013). W analizowanych latach widoczny jest wzrost wartości zużycia pośredniego (poniesionych nakładów materiałowo-pieniężnych w trakcie trwania procesu wytwórczego), co w zestawieniu z procesem ubytku zasobów ziemi może wskazywać na wzrost intensywności produkcji.

2.4. Przemiany agrarne w rolnictwie indywidualnym

Oprócz już wspomnianego utworzenia na gruntach Zasobów Własności Rolnej Skarbu Państwa ponad 5 tys. gospodarstw o przeciętnej powierzchni około 350 ha zmiany zachodziły również w sektorze rolnictwa indywidualnego. Przy tym daje się wyróżnić pewną odmienność procesów w okresie przed akcesją Polski do UE i po niej. Przed akcesją, w latach 1990–2003, można zaobserwować spadek liczby gospodarstw rolnych ogółem z 2138 tys. w 1990 r. do 1850 tys. w 2003 r., czyli o ponad 13% (zob. tabela 3), któremu towarzyszył proces polaryzacji struktury obszarowej rolnictwa indywidualnego (następował wzrost liczby gospodarstw rolnych w skrajnych grupach obszarowych). Nastąpił wyraźny wzrost liczby gospodarstw rolnych w przedziale 1–2 ha UR w 2003 r. w porównaniu z 1990 r. (z 378 do 428 tys. gospodarstw, czyli o ponad 26%) oraz w przedziale powyżej 50 ha UR (z 6 do 19 tys., czyli o ponad 150%). W tych latach odnotowano też spadek liczby gospodarstw o obszarze do 20 ha oraz wzrost liczby gospodarstw większych, powyżej 20 ha UR. W okresie przed integracją nastąpił również przyrost użytkowanych gruntów z 12,4 mln ha do prawie 14,5 mln ha, czyli o 2,1 mln ha, tj. o prawie 17%. Różnokierunkowe zmiany występowały w gospodarstwach wg ich grup obszarowych. W grupie gospodarstw najmniejszych, w przedziale 1–2 ha UR, nastąpił wzrost zasobów ziemi z 564 tys. ha do 725 tys. ha, czyli o niemal 29%. Znaczący spadek powierzchni gruntów występował w gospodarstwach liczących 2–10 ha. Silniejsze procesy koncentracji wystąpiły w grupie gospodarstw większych, czyli liczących powyżej 15 ha UR. W 1990 r. w tej grupie rolnicy indywidualni użytkowali 2,7 mln ha, a w 2003 r. było to ponad 5 mln ha, czyli w ciągu trzynastolecia doszło prawie do podwojenia użytkowanych gruntów w tych gospodarstwach.

W okresie członkostwa Polski w Unii Europejskiej daje się zauważyć wzrost intensywności zmian struktury obszarowej rolnictwa indywidualnego. Ich liczba spadła z 1850 tys. w 2003 r. do niespełna 1385 tys. w 2016 r., a więc w sumie o 465 tys. bezwzględnie i ponad 25% w ujęciu względnym. Nie występował już proces polaryzacji struktury obszarowej rolnictwa indywidualnego, a rozpoczął się wyraźny proces koncentracji agrarnej w grupie obszarowej gospodarstw rolnych powyżej 20 ha. Przy tym w gospodarstwach w grupie obszarowej 20–50 ha skala tego zjawiska w latach 2003–2016 nie była znacząca. Powierzchnia tych gospodarstw zwiększyła się jedynie o ok. 300 tys. ha, czyli o 11%. Zjawisko silnej koncentracji

ziemi rolniczej następowało w badanych latach w grupie gospodarstw największych, liczących powyżej 50 ha UR. Ich areał powiększył się prawie o ponad 1 mln ha do blisko 3,4 mln ha, tym samym niemal o 50% w porównaniu z 2003 r.

Tabela 3. Struktura agrarna rolnictwa indywidualnego w gospodarstwach rolnych powyżej 1 ha UR w latach 1990–2016

Table 3. Agrarian structure of individual agriculture in farms over 1 ha UR in the years 1990–2016

Wyszczególnienie	1990	1995	2003	2016
Liczba gospodarstw rolnych (tys.)				
1–2 ha	378	428	477	271
2–5 ha	751	690	610	466
5–10 ha	637	547	409	310
10–15 ha	242	219	170	137
15–20 ha		90	78	67
20–50 ha	130	68	87	102
Powyżej 50 ha		6	19	32
Razem	2138	2048	1850	1385
Powierzchnia UR gospodarstw (tys. ha)				
1–2 ha	564	651	725	396
2–5 ha	2 504	2 199	2 038	1 507
5–10 ha	4 623	3 713	3 029	2 182
10–15 ha	1 996	2 632	2 214	1 656
15–20 ha		1 530	1 438	1 146
20–50 ha	2 713	2 042	2 708	3 010
Powyżej 50 ha		1 493	2 310	3 380
Razem	12 400	14 260	14 462	13 277

Źródło: obliczenia własne na podstawie wybranych roczników statystycznych Polski za lata 1990–2019.

Source: Own calculations based on selected statistical yearbooks of Poland for the years 1990–2019.

2.5. Zmiany wielkości produkcji i skali wsparcia

Niestabilność warunków ekonomicznych oraz niski poziom wsparcia rolnictwa środkami publicznymi (zob. tabela 4) powodowały, szczególnie w pierwszej połowie lat 90., dużą niestabilność uzyskiwanych efektów produkcyjnych i ekonomicznych (zob. rysunek 3). W okresie przed akcesją (w latach 2001–2003) uzyskiwany poziom

produkcji i wartość dodana wytworzona w rolnictwie kształtowały się na poziomie zbliżonym lub tylko nieco wyższym niż na początku lat 90. Uwagę zwraca, w porównaniu z okresem po akcesji, niski poziom wsparcia rolnictwa środkami publicznymi. Ich udział w wartości produkcji wyniósł 1,7%, a w dochodzie rolnictwa 9,1%, co wynikało m.in. z ograniczonych środków, którymi dysponował polski budżet, oraz z niechęci do stosowania narzędzi protekcyjnych podwyższających ceny żywności.

Objęcie polskiego rolnictwa przez WPR UE stworzyło warunki do wzrostu produkcji, a przede wszystkim dochodów rolniczych. WPR UE oddziałuje na polskie rolnictwo zarówno od strony podażowej, jak i popytowej. Na stronę podażową



Rysunek 3. Dynamika produkcji rolniczej i wartości dodanej brutto (w latach 1988 i 1989 produkcji czystej) (ceny stałe, rok poprzedni = 100)

Figure 3. Indices of agricultural output and gross value added (1988 and 1989 pure production) (constant prices, previous year = 100)

Źródło: „Rocznik Statystyczny RP” (właściwe roczniki) GUS, Warszawa; obliczenia własne.

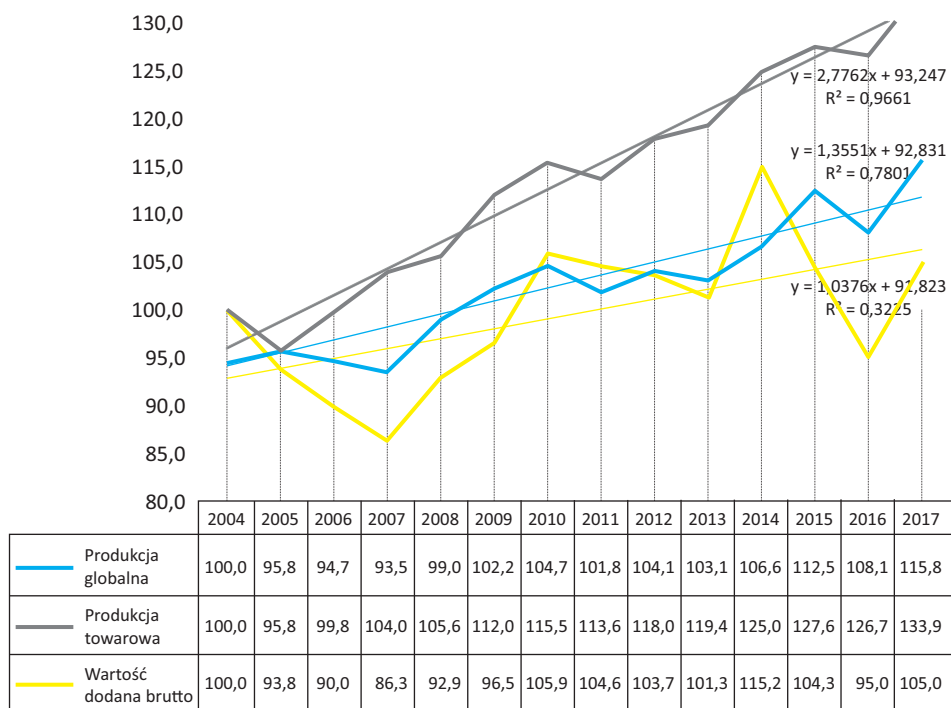
Source: “Rocznik Statystyczny RP” [“Statistical Yearbook of Poland”] (relevant yearbooks) GUS, Warszawa; own calculations.

wpływają transfery środków z budżetu UE⁹, i to zarówno bezpośrednio ukierunkowane na modernizację rolnictwa (prorozwojowe działania w ramach PROW), jak i płatności bezpośrednie w gospodarstwach dużych, w których uzyskane dochody pozwalają kierować częściowo wsparcie dochodowe na cele powiększenia majątku produkcyjnego. Możliwości rozwoju polskiego rolnictwa i całej gospodarki żywnościowej w okresie poakcesyjnym w dużym stopniu uzależnione są od dynamicznego wzrostu eksportu rolno-żywnościowego, który oddziałuje na stronę popytową. Jest to szczególnie ważne w sytuacji, w której wzrost popytu wewnętrznego na żywność, zgodnie ze znanymi prawami ekonomii (prawem Engla), jest mniejszy niż tempo przyrostu PKB. W roku 2017 spożycie żywności i napojów bezalkoholowych w sektorze gospodarstw domowych było w ujęciu realnym wyższe jedynie o 8,2% w stosunku do roku 2005, natomiast wartość eksportu rolno-spożywczego w okresie poakcesyjnym wzrosła prawie sześciokrotnie z 5,2 mld euro w roku 2004 do 29,3 mld euro w roku 2018.

W okresie po roku 2004 można obserwować pewien, ale niezbyt duży impuls wzrostowy (zob. rysunek 4). Produkcja globalna rolnictwa w cenach stałych była w 2017 r. wyższa niż w roku 2004 o niespełna 16%, średnie roczne tempo wzrostu wynosiło 1,36%, a wzrost cechował się dość dużą stabilnością. Wyraźnie szybciej przyrastała produkcja towarowa rolnictwa, gdyż w ostatnim analizowanym roku była o 33% wyższa niż w roku 2004, wzrost ten był bardzo stabilny (ustalony dla liniowej linii trendu współczynnik determinacji $R^2 = 0,97$), a średnioroczne tempo wzrostu wyniosło 2,8%. Dowodzi to coraz większych i – wbrew często spotykanym opiniom – stabilnych powiązań gospodarstw rolnych z rynkiem rolnym. Niestabilnie kształtuje się natomiast sytuacja wzrostowa wartości dodanej brutto tworzonej w rolnictwie ($R^2 = 0,32$); tempo wzrostu było niewysokie, tylko nieco przekraczało 1% i w roku 2017 poziom wartości dodanej brutto był jedynie o 5% wyższy niż w roku 2004. Jest częściowo skutkiem niezbyt korzystnego kształtowania się nożyc cen dla rolnictwa, ale także może dowodzić braku istotnego postępu w zakresie poprawy technicznej efektywności gospodarowania.

W tabeli 4 zaprezentowano ujęcie pozwalające ocenić zmiany w dochodach rolniczych w powiązaniu ze wsparciem środkami WPR. Analizując zmiany średniego poziomu dochodu w ujęciu realnym uzyskiwanego z rolnictwa w Polsce po

⁹ Polska jest jednym z największych beneficjentów WPR w ogóle, a największym – środków finansowych przeznaczanych na rozwój obszarów wiejskich (środków w ramach II filaru WPR). Do 31 maja 2020 r. z budżetu UE sektor rolno-żywnościowy w Polsce został łącznie wsparty kwotą ponad 62 mld euro (z uwzględnieniem transferów z Europejskiego Funduszu Orientacji i Gwarancji Rolnej oraz Finansowego Instrumentu Wspierania Rybołówstwa, które w Perspektywie Finansowej 2004–2006 były formalnie umiejscowione wśród funduszy strukturalnych w ramach polityki spójności) (Ministerstwo Finansów 2020).



Rysunek 4. Dynamika produkcji i wartości dodanej brutto w rolnictwie polskim w latach 2004–2017 (ceny stałe, 2004 = 100)

Figure 4. Indices of agriculture output and gross value added in Polish agriculture in the years 2004–2017 (constant prices, 2004 = 100)

Źródło: obliczenia i opracowania własne na podstawie „Rocznik Statystyczny RP” GUS, Warszawa (właściwe roczniki).

Source: Calculations and own studies based on “Rocznik Statystyczny RP” [“Statistical Yearbook of Poland”], GUS Warszawa (relevant yearbooks).

akcesji do UE, zaobserwować można jego wzrost o prawie 160%. Dochody uzyskiwane z rolnictwa ze średniego poziomu nieco ponad 12 mld zł rocznie w latach 2000–2003 zwiększyły się do średniego poziomu 31 mld zł w latach 2004–2018. Przy tym w latach 2004–2018 można wyróżnić trzy podokresy zmian poziomu dochodów rolnictwa: w roku 2004 (po akcesji do UE) wystąpił ich skokowy wzrost, drugi wzrost miał miejsce po przezwyciężeniu kryzysu ekonomicznego w latach 2010–2011, natomiast od roku 2014 obserwuje się spadek dochodów, z wyjątkiem korzystnego pod tym względem roku 2017. Istotny wpływ na zmiany dochodów rolników miał wzrost wartości dotacji w ujęciu realnym ze średniego rocznego poziomu 1,1 mld zł w okresie przed akcesją do średniego poziomu ponad 15 mld zł rocznie

Tabela 4. Dochody rolnictwa oraz wsparcie rolnictwa środkami WPR (wartości realne, ceny stałe z 2010 r.)**Table 4.** Agricultural income and agricultural support through CAP measures (real values, constant prices 2010)

Wyszczególnienie	2001–2003 (średnio)	2004	2005	2006	2007	2008	2009	2010	2011
Dochód (mld zł)	12,0	23,6	21,2	23,8	29,3	25,0	28,0	32,8	38,1
Dotacje do produktów (mld zł)	0,6	4,1	4,3	5,2	4,9	4,3	5,4	5,0	4,1
Pozostałe dotacje (mld zł)	0,5	5,0	5,5	7,2	8,3	9,0	11,3	12,2	14,6
Dotacje razem (mld zł)	1,1	9,2	9,9	12,4	13,2	13,3	16,7	17,2	18,7
Udział dotacji w dochodzie (%)	9,2	38,8	46,4	52,1	44,9	53,1	59,6	52,4	49,2

Wyszczególnienie	2012	2013	2014	2015	2016	2017	2018	2004–2018 (średnio)	2001–2003 = 100
Dochód (mld zł)	35,2	38,5	33,7	32,0	33,9	38,4	32,2	31,0	258,3
Dotacje do produktów (mld zł)	3,1	2,3	1,2	2,2	2,8	1,9	2,0	3,5	587,7
Pozostałe dotacje (mld zł)	12,3	15,3	16,0	15,9	15,1	13,6	12,6	11,6	2 320,0
Dotacje razem (mld zł)	15,5	17,6	17,2	18,1	17,9	15,5	14,6	15,1	1 372,7
Udział dotacji w dochodzie (%)	44,0	45,7	51,1	56,6	52,8	40,4	45,3	49,0	532,6

Źródło: Economic Accounts for Agriculture, Eurostat; obliczenia własne.

Source: Economic Accounts for Agriculture, Eurostat; own calculations.

w okresie po przystąpieniu Polski do UE. W porównaniu z latami 2000–2003 w okresie 2004–2018 średni wzrost wartości dotacji ogółem był prawie czternastokrotny. Dochodotwórcza rola dotacji zwiększyła się w tym okresie z ponad 9 do blisko 50%.

Oznacza to, że istotny wpływ na poprawę sytuacji dochodowej w polskim rolnictwie po wstąpieniu Polski do UE mają przede wszystkim otrzymywane przez nie dotacje.

3. Podsumowanie

Okres transformacji otworzył polskie rolnictwo na gospodarkę rynkową i stworzył warunki do jego przyszłego funkcjonowania w warunkach WPR UE i polityki handlowej UE, czyli *de facto* do funkcjonowania na Jednolitym Rynku Europejskim. Czas ten dla rolnictwa nie był łatwy, ale konieczny. W okresie 15 lat transformacji przed akcesją do UE Polska zbudowała zarówno podstawy systemu demokratycznego, jak i sprawnie działającą gospodarkę rynkową. Były to dwa najważniejsze warunki przyjęcia naszego kraju do UE (Wilkin 2014). Przystąpienie Polski do UE miało duży wpływ na przemiany obserwowane w rolnictwie. Zwiększyło się tempo pozytywnych zmian zachodzących w strukturze agrarnej kraju. Wskutek tego kontynuowany był proces uwalniania z rolnictwa nieefektywnych zasobów pracy, jednak zachodził on wolno i nie we wszystkich latach. Rosnące nakłady inwestycyjne, będące wynikiem objęcia rolnictwa środkami II filaru WPR, pozwoliły zahamować procesy dekapitalizacji majątku trwałego w rolnictwie i umożliwiły modernizację rozwojowych gospodarstw rolnych. Akcesja do UE wpłynęła również na poprawę sytuacji produkcyjnej i dochodowej w rolnictwie. Wzrosły wartość i wolumen produkcji rolnej, a szczególnie dochody rolnictwa, w znacznej mierze dzięki dotacjom otrzymywanym z tytułu udziału w WPR. Wskazane rezultaty w dziedzinie rolnictwa i rozwoju wsi nie wynikają wyłącznie z istnienia samej WPR (ani tym bardziej z jej budżetu), jednak dokonany przez nią impuls polityczny i wynikający z tego efekt mnożnikowy miały swój ostatecznie pozytywny skutek. Członkostwo Polski w Unii Europejskiej poprzez dostęp do znaczących funduszy i Jednolitego Rynku Europejskiego stworzyło szansę na zdynamizowanie rozwoju sektora rolno-żywnościowego, a w szczególności grupy rozwojowych gospodarstw rolnych. Sektor rolno-żywnościowy odegrał pozytywną rolę w sukcesie gospodarczym całego kraju, czego najbardziej spektakularnym przykładem jest zapewnienie dobrego zaopatrzenia rynku wewnętrznego i sukcesy eksportowe.

Bibliografia

- Åslund A., Orłowski W.M. (2014). *The Polish Transition in a Comparative Perspective*. Warszawa: mBank – CASE Seminar, Proceedings, 133, CASE.
- Baer-Nawrocka A., Poczta W. (2016). Polskie rolnictwo na tle rolnictwa Unii Europejskiej. W: J. Wilkin, I. Nurzyńska (red.). *Polska wieś 2016. Raport o stanie wsi* (s. 81–106). Warszawa: Wydawnictwo Naukowe Scholar.

- Baer-Nawrocka A., Poczta W. (2014). Przemiany w rolnictwie. W: I. Nurzyńska, W. Poczta (red.). *Polska wieś 2014. Raport o stanie wsi* (s. 85–124). Warszawa: Wydawnictwo Naukowe Scholar.
- Blohm G. (1961). *Ekonomika i organizacja gospodarstw rolniczych*. Warszawa: Państwowe Wydawnictwo Rolnicze i Leśne.
- Czubak W. (2013). *Rozwój rolnictwa w Polsce z wykorzystaniem wybranych mechanizmów Wspólnej Polityki Rolnej Unii Europejskiej*. Poznań: Wydawnictwo Uniwersytetu Przyrodniczego w Poznaniu.
- Fabisiak A., Poczta W. (2011). *Adaptacja sektora rolnego krajów Europy Środkowej i Wschodniej w procesie integracji z Unią Europejską*. Poznań: Wydawnictwo Uniwersytetu Przyrodniczego w Poznaniu.
- Herlemann H., Stamer H. (1963). *Rolnictwo w dobie technizacji* (tłum. S. Około-Kuśak). Warszawa: Państwowe Wydawnictwo Rolnicze i Leśne.
- Jarmołowicz W., Piątek D. (2013). Polska transformacja gospodarcza. Przesłanki – przebieg – rezultaty. W: S. Owsiak, A. Pollok (red.). *W poszukiwaniu nowego ładu ekonomicznego* (s. 71–89). Warszawa: Polskie Wydawnictwo Ekonomiczne.
- Ministerstwo Finansów (2020). <http://www.mf.gov.pl/ministerstwo-finansow/dzialalnosc/unia-europejska/transfery-finansowe-polska-ue> (dostęp: 2.07.2020).
- Orłowski W.M. (2019). Rozwój gospodarczy Polski w latach 1989–2018 na tle regionu Europy Środkowo-Wschodniej (s. 17–31). W: M. Belka, W.M. Orłowski (red.). *Gospodarka polska – szanse i zagrożenia*. Warszawa: Fundacja Europejski Fundusz Rozwoju Wsi Polskiej.
- Poczta W. (2016). Rolnictwo polskie – przeszłość, stan obecny i przyszłość. *Rocznik Muzeum Narodowego Rolnictwa i Przemysłu Rolno-Spożywczego w Szreniawie*, 31, 32–48.
- Pyrgies J. (2018). *Rynek ziemi rolniczej w Polsce*. Warszawa: Towarzystwo Ekonomistów Polskich. https://tep.org.pl/wp-content/uploads/Rynek-ziemi-rolniczej_Pyrgies.pdf (dostęp: 15.06.2020).
- Wilkin J. (2014). Bilans 10 lat członkostwa Polski w Unii Europejskiej dla rolnictwa i obszarów wiejskich. W: I. Nurzyńska, W. Poczta (red.). *Polska wieś 2014. Raport o stanie wsi* (s. 11–25). Warszawa: Wydawnictwo Naukowe Scholar.

Changes in Polish Agriculture in the Period of Political Transformation and Accession of Poland to the EU

Abstract: Last year marked the 30th year of Polish political transformation and 15th year of Polish membership in the European Union. Both processes, i.e. political transformation and European integration are closely connected, as the condition for Polish accession to the European Union was prior progress of the political transformation process. One sector that was significantly affected by the transformation process was agriculture. One of the characteristics of the economies of post-socialist countries was their “agrarianisation”. The

excessive role of agriculture was reflected in the sector's contribution to labour resources and GDP generation. Transformation in Poland, similar to in other countries, resulted in radical changes in the structure of the national economy and remained in close cause and effect relationships with the processes of allocation of production resources and changes in economic conditions of farming (resulting mainly from price relations shaped by the market and freedom of economic exchange with foreign countries). In the first years of transformation, there was also a privatisation of the state sector in agriculture and the process of structural changes in individual agriculture began. Poland's accession to the EU accelerated the changes that began in the first years of the political transformation, but at the same time the support and protection of these changes from public funds (from the EU budget) was radically increased. After the accession, the process of freeing the agriculture from inefficient labour resources continued, but it was slow and did not occur in every year. The inclusion of Polish agriculture in the EU CAP created conditions for an increase in production and, above all, in farming income. Supply-side capacity was significantly aided by transfers from the EU budget. Growing investment outlays, resulting from the inclusion of agriculture in the measures of the second pillar of the CAP, made it possible to halt the processes of decapitalisation of fixed assets in agriculture and enabled the modernisation of developmental farms. The demand side was influenced by the participation in the Single European Market, especially by the dynamic growth of agri-food exports. These processes have improved the production and income situation in agriculture. The value and volume of agricultural production, especially agricultural incomes, have increased, to a large extent thanks to subsidies received by Polish agriculture for its participation in the CAP.

Keywords: political transformation, Poland's accession to the EU, the agricultural sector, structural changes in agriculture, changes in the production and income situation of the agricultural sector.