

ALINA ŻRÓBEK-RÓŻAŃSKA<sup>1</sup>  
ELŻBIETA ZYSK<sup>2</sup>

## **CZY ROZLEWAJĄCE SIĘ MIASTO ODMLADZA PODMIEJSKĄ WIEŚ? STUDIUM PODOLSZTYŃSKICH GMIN WIEJSKICH**

**Streszczenie:** Celem artykułu było odnalezienie odpowiedzi na pytanie, czy współczesny proces suburbanizacji, nazywany również rozlewaniem się miast (*urban sprawl*), poza zmianami w układzie przestrzeni powoduje również inne skutki, a mianowicie zmianę struktury wieku mieszkańców podmiejskich obszarów wiejskich? W tym celu opisano tendencje migracji wewnętrznych w Polsce, a następnie przedstawiono ten proces na przykładzie gmin okalających stolicę woj. warmińsko-mazurskiego – miasto Olsztyn. Do powyższych badań wykorzystano przede wszystkim dane GUS oraz CBOS. Aby dopełnić obraz zjawiska i naszkicować perspektywy na najbliższe lata, badania uzupełniono wynikami badań ankietowych, dzięki którym poznano opinie na temat wsi i plany wobec zmiany miejsca zamieszkania osób zaliczonych do dwóch grup wiekowych: „juniorów” oraz „seniorów”.

**Słowa kluczowe:** migracje, obszary wiejskie, rozlewanie się miast

### **WPROWADZENIE**

Decyzja o zmianie miejsca zamieszkania podejmowana jest pod wpływem wielu czynników, m.in. ekonomicznych, politycznych, ekologicznych, ale także społecznych i kulturowych. Ludzie przemieszczają się, poszukując pracy przynoszącej wyższy dochód (po uwzględnieniu kosztów wynikających ze zmiany pracy), poprawy warunków życia, a czasami nawet nowych wrażeń czy przygód. Migracje są przedmiotem zaawansowanych badań naukowych od XIX wieku, ponieważ w tymże stuleciu

<sup>1</sup> Autorka jest pracownikiem naukowym Katedry Polityki Gospodarczej i Regionalnej Wydziału Nauk Ekonomicznych UWM w Olsztynie (e-mail: alina.zrobek@uwm.edu.pl).

<sup>2</sup> Autorka jest pracownikiem naukowym Katedry Gospodarki Nieruchomościami i Rozwoju Regionalnego Wydziału Geodezji, Inżynierii Przestrzennej i Budownictwa UWM w Olsztynie (e-mail: elzbieta.zysk@uwm.edu.pl).

masowość migracji osiągnęła poziom nieporównywalny z żadną inną wcześniejszą epoką historyczną [Osterhammel 2013]. W tym czasie Ernst Ravenstein [1885], uznawany za pioniera badań nad przepływem ludności, sformułował tzw. prawa migracyjne. Powodów migracji jest wiele – badaniem przyczyn, a także ich przebiegu, od lat zajmuje się również wielu polskich naukowców. Badają oni proces migracji ze względu na różne jego aspekty: ekonomiczne [m.in. Michał Pohoski 1963; Wiktor Herer i Władysław Sadowski 1975; Brygida Solga 2002; Agata Górny i Paweł Kaczmarczyk 2003; Marek Okólski i Magdalena Lesińska 2013; Andrzej Rosner 2014], przestrzenne [m.in. Andrzej Stasiak 1990], demograficzne [m.in. Krystyna Iglicka 2010; Izasław Frenkel 2011], historyczne [m.in. Dariusz Stola 2010] czy też społeczne [m.in. Izabella Bukraba-Rylska 2010]. Generalizując – zmieniamy miejsce zamieszkania początkowo w sposób bierny – podążając za rodzicami do wybranych przez nich lokalizacji, następnie podejmując względnie samodzielne decyzje o ścieżce swojej edukacji. Później, mając własne źródło dochodów lub go poszukując, aktywnie wybieramy nowe miejsce pobytu, kierując się potrzebą zapewnienia lepszego życia sobie i swojej rodzinie<sup>3</sup>. Przemieszczając się wywołujemy szereg efektów zewnętrznych. Przekształcamy przestrzeń miejsc opuszczanych i docelowych, wprowadzając nasz styl życia, m.in. budujemy domy w innym stylu architektonicznym niż domy „rodowitych” mieszkańców, oczekujemy od władz lokalnych inwestycji zaspokajających nasze potrzeby. Jeśli miejsce docelowe jest atrakcyjne do zamieszkania, to w ciągu kilku lat zmienia się w nim bardzo wiele, w tym struktura wiekowa jego mieszkańców. Stąd pytanie zawarte w tytule pracy – *czy proces rozlewania się miast odmładza podmiejską wieś?*, na które autorki usiłowały znaleźć odpowiedź.

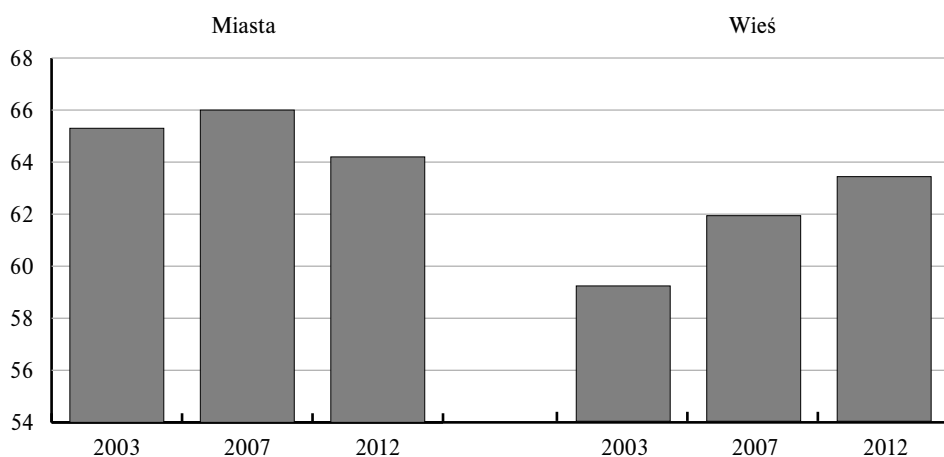
## **MIGRACJE WEWNĘTRZNE ORAZ STRUKTURA WIEKU MIESZKAŃCÓW MIAST I WSI POLSKI**

Corocznie w Polsce z poprzedniego miejsca pobytu wymeldowuje się ponad 400 000 osób, co odpowiada liczbie mieszkańców miasta Szczecina (407 180 osób w 2014 r., GUS). Tylko w roku 2014 liczba osób wymeldowanych z miast i wsi wyniosła 435 729, choć można podejrzewać, iż jest to liczba niedoszacowana w stosunku do rzeczywistych zmian miejsca pobytu, gdyż wymeldowanie i zameldowanie jest formalnością, której nie każdy dopełnia. Przyglądając się bliżej grupie osób, które wymeldowały się z poprzedniego miejsca zamieszkania, można zaobserwować m.in. kierunki przepływów. Bazując na danych udostępnianych przez GUS: połowa osób przeniosła się do miast, a tylko niewiele mniej – 44% na wieś.

Rezultatem przemieszczania się ludności jest zmieniająca się liczba i struktura ludności zamieszkującej miasta i tereny wiejskie. Jak podkreśla Izasław Frenkel [2011],

<sup>3</sup> Badania E. Zysk [2013] wskazały, iż dla większości osób główną motywacją osiedlenia się na obszarach podmiejskich była powiększająca się rodzina. Jednocześnie analiza kosztów zakupu lokalu mieszkalnego w mieście o większym metrażu czy wybudowania domu, skłaniała inwestorów do wyboru tej drugiej opcji. Drugim istotnym powodem zmiany miejsca zamieszkania była chęć posiadania przestrzeni, własnego miejsca, poprawa komfortu życia, bliskość natury i przyrody.

we wszystkich latach bieżącego stulecia obserwowana jest ta sama tendencja – zmniejszanie się liczby ludności zamieszkującej miasta<sup>4</sup> i zwiększanie się liczby mieszkańców wsi. Ludność zamieszkująca miasta w roku 2007 zmalała o 0,8% w porównaniu do roku 2003, a następnie wzrosła w roku 2012 o zaledwie 0,1% w porównaniu z 2007 r., podczas gdy liczba ludności zamieszkującej wieś stale rosła, odnotowując odpowiednio wzrost 0,8% i 4,7% w porównywanych okresach [Miasta... 2014]. Wśród przybywających na wieś dominowały osoby w wieku produkcyjnym, co było jednym z czynników zmiany struktury grup ekonomicznych ludności (rys. 1).



RYSUNEK 1. Procentowy udział ludności w wieku produkcyjnym w 2003, 2007 i 2012 r.  
FIGURE 1. Share of people of working age in 2003, 2007 and 2012

Źródło: Opracowanie własne na podstawie danych GUS [Miasta... 2014].

Source: Own analysis of data sourced from the Main Statistical Office [Miasta... 2014].

W niniejszym artykule skupiono się na migracjach wewnętrznych, odbywających się w kierunku miasto–wieś, gdyż jak podkreśla Frenkel [2011], przyrosty ludności dały się zauważyć przede wszystkim w gminach okalających większe miasta. Są one wynikiem procesu rozlewania się dużych miast Polski, określanego też często angielskim synonimem *urban sprawl*. Tezę o rozlewaniu się polskich miast na przyległe obszary wiejskie można potwierdzić wynikami badań GUS i CBOS, z których wyłania się ślad wędrowek statystycznego Polskiego migranta, który z dużym prawdopodobieństwem jest osobą wykształconą, zamieszkującą tzw. Ziemię Odzyskane [Rosner 2014]. Powołując się na opublikowane badania CBOS [Mobilność... 2010], zdecydowana większość migrantów (71%<sup>5</sup>) przeniosła się z miejscowości znajdujących

<sup>4</sup> Dla przykładu: liczba ludności miasta Olsztyn osiągnęła maksimum w roku 2009 – 176 457 osób, a w roku 2014 wyniosła 173 831 osób.

<sup>5</sup> Badanie CBOS zostało przeprowadzone w 2010 r. Z kolei z danych GUS wynika, że w latach 2002–2012 r. migracje wewnątrzwojewódzkie stanowiły 78% ogółu migracji [Migracje... 2014].

się w granicach województw obecnego pobytu, zaledwie 28% przyjechało spoza regionu, a zdecydowana mniejszość (1%) z zagranicy. Ponieważ większość migracji miała charakter wewnątrzwojewódzki, były to przeprowadzki nieodległe – 67% migracji oznaczało przeprowadzkę do miejsca znajdującego się w odległości nie większej niż 50 km od wcześniejszego miejsca zamieszkania. Uzupełniając tę informację danymi publikowanymi przez GUS, z których wynika, że od roku 2002 w skali całej Polski w migracjach wewnątrzwojewódzkich istotna część przypada na kierunek z miast na wieś (dla odróżnienia – w latach 1989–2002 najwięcej osób migrowało ze wsi do miast), można wysnuć wniosek, że częstym zjawiskiem staje się przeprowadzka z miast na wieś położoną wewnątrz pierścienia okalającego miasto o promieniu 50 km. Zjawisko te można utożsamić z rozlewaniem się miast w aspekcie funkcji mieszkaniowej oraz funkcji sprzężonych.

## OPIS PROCESU ZMIAN

Migracje w kierunku miasto–wieś stymulują procesy zmian zachodzące na podmiejskich obszarach wiejskich oraz powodują zmianę funkcji tychże terenów – dotychczasowo dominująca funkcja rolnicza coraz częściej zastępowana jest inną, m.in. mieszkaniową [Saraceno 1994]. Zjawisko to wyraźnie występuje w gminach bezpośrednio sąsiadujących z miastami, a nieodległe obszary dotychczasowo rolnicze coraz częściej można nazywać *terenami wiejskimi w zasięgu oddziaływania miast* [Bryant 1995] lub też anglojęzycznym terminem *city's countryside* [Bryant i in. 1982]. Jak wynika z danych GUS i CBOS, coraz więcej osób preferuje podmiejskie tereny wiejskie jako miejsce zamieszkania. Poprawa infrastruktury komunikacyjnej umożliwia codzienne dojazdy do pracy, zatem mieszkając na wsi można pracować w sąsiadującym z gminą mieście. W skali świata zjawisko to nie jest nowe, np. w Wielkiej Brytanii po raz pierwszy zostało opisane przez naukowców w latach 30. ubiegłego stulecia, gdy zauważono znaczący ubytek gruntów rolnych będący rezultatem rozlewania się miasta [Gant i in. 2011]. W Polsce ten złożony problem początkowo zainteresował naukowców powiązanych ze środowiskiem socjologicznym, którzy badali m.in. zmiany w sposobie życia mieszkańców wsi [Żechowski 1968; Jałowicki 1972], prowadzące do nabierania cech stylu miejskiego [Pietraszek 1978]. Z kolei Zbigniew Mikołajewicz [1972] skupił się na badaniach przestrzennych zmian zachodzących na tych obszarach. Początkowo obserwowano przede wszystkim przemianę polskiej wsi pod względem demograficznym [Jagielski 1977; Kusiński 1978], a następnie także ekonomicznym [Czyżewski 1986]. Aspekt przestrzenny od lat 80. podkreślali m.in. Sabina Żróbek, Ryszard Żróbek i Andrzej Hopper [1985, 1987, 1994]. W kolejnych latach zjawisko to było badane w coraz szerszej perspektywie m.in. przez Barbarę Fedyszak-Radziejowską [1995]. W bieżącym stuleciu dostrzeżono i opisano zagadnienia związane z rozwojem metropolii [Jałowicki 2005; Jazdzewska 2003, Maik 2009].

Wyniki badań zarówno polskich, jak i zagranicznych ośrodków naukowych są zbieżne we wnioskach – zmiany, które dokonują się na obszarach wiejskich w sąsiedztwie dużych miast są nieuniknione i nieodwracalne [Rondinelli 1986; Servillo i Lingua 2012; Stockdale i Catney 2014]. Obszary wiejskie, które przez wiele lat

służyły ludności jako baza żywicielska [Michniewska-Szczepkowska 1982], tracą swoje pierwotne funkcje na rzecz przede wszystkim funkcji mieszkalnej i usługowej, a także w ograniczonym zakresie przemysłowo-składowej [Gordon i Richardson 1997; Nelson 1999; Koomen i in. 2007; Żróbek-Różańska i in. 2014]. Proces ten dotyczy również Polski – dane statystyczne wskazane w raporcie GUS [*Obszary wiejskie...* 2010] jednoznacznie wskazują, iż w ostatnich latach na obszarach wiejskich nastąpiło zwiększenie zabudowy mieszkaniowej. Tereny wiejskie tracą swój rolniczy charakter na rzecz funkcji i estetyki osiedli podmiejskich. Zgodnie z danymi z *Narodowego Spisu Powszechnego Ludności i Mieszkań z roku 2011*, mieszkalnictwo znajduje się na drugiej pozycji w strukturze użytkowania gruntów zabudowanych i zurbanizowanych i stanowi 17% ogółu tych terenów. Proces rozlewania się miast przybiera na sile, a także zmienia swój przebieg. Obserwując tendencje migracyjne, szacuje się, iż w perspektywie najbliższych lat presja mieszkaniowa na obszary wiejskie sąsiadujące z miastami będzie wciąż silna, a osoby chętne do korzystania z zalet mieszkania na wsi będą gotowe zapłacić coraz wyższą cenę za atrakcyjne działki budowlane. Można to zaobserwować już dziś – znaczna liczba rolników rezygnuje z produkcji rolnej i szukając nowej strategii na uzyskanie dochodów, decyduje się na sprzedaż posiadanych terenów pod zabudowę mieszkaniową [Bittner, Sofer 2013]. Owocuje to zmianą struktury użytkowania gruntów, a także rozwojem rynku nieruchomości mieszkaniowych na obszarach wiejskich. Jednocześnie badania wskazane w *Raporcie o ekonomicznych stratach i społecznych kosztach niekontrolowanej urbanizacji* [FRDL, IGiPZ, PAN 2013] wskazują na tworzenie „bańki spekulacyjnej” na rynku nieruchomości.

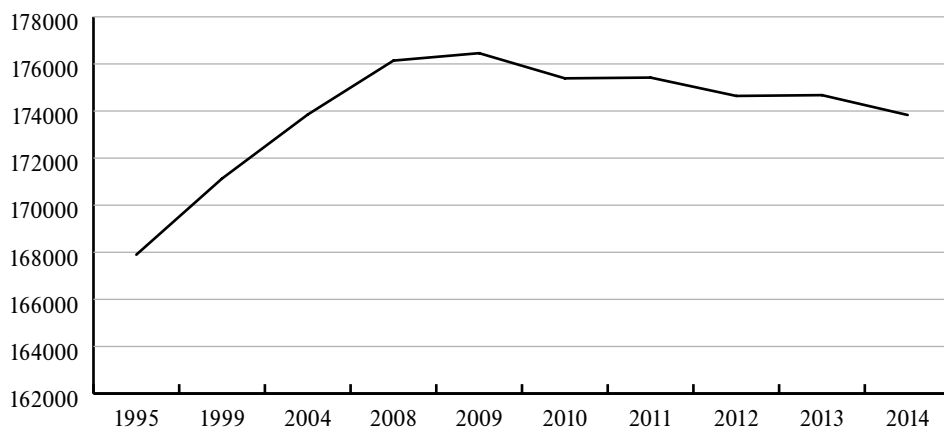
## **SYTUACJA GMIN WIEJSKICH SĄSIADUJĄCYCH Z OLSZTYNEM**

Proces rozlewania się miast na podmiejskie obszary wiejskie zauważalny jest w całej Polsce, również w województwie warmińsko-mazurskim. Warto podkreślić, że zarówno miasto Olsztyn, jak i całe to województwo, ma wielopokoleniową tradycję migracyjną. Odzwierciedla się to m.in. w aktualnych badaniach nad zasiedziałością ludności polskiej – największy odsetek ludności zamieszkałej od urodzenia odnotowano w woj. łódzkim (63,3%), najmniejszy zaś w warmińsko-mazurskim (49,3%) [*Migracje wewnętrzne...* 2014].

W województwie warmińsko-mazurskim są tylko dwa miasta, które zgodnie z podziałem zaproponowanym przez GUS<sup>6</sup> można określić mianem „miasta dużego” – Olsztyn i Elbląg. Pierścień okalający Elbląg znacznie przekracza granice województwa, zatem oddziaływanie miasta powinno być analizowane z perspektywy dwóch województw: warmińsko-mazurskiego i pomorskiego. W związku z tym Elbląg wyeliminowano z niniejszej analizy, skupiając się na gminach należących do powiatu olsztyńskiego. W całym powiecie odnotowano największą w woj. warmińsko-

<sup>6</sup> GUS stosuje podział miast na siedem klas wielkościowych, które rozmieszczono w trzech grupach, tworząc w ten sposób podział na miasta małe (poniżej 20 tys. mieszkańców), średnie (od 20 tys. do 100 tys. mieszkańców) i duże (powyżej 100 tys. mieszkańców) [*Miasta...* 2014].

-mazurskim dodatnią zmianę liczby ludności. W latach 2004–2014 wszystkie gminy powiatu odnotowały wzrost ludności od 7,51% do 10% [Stan... 2015]. Natomiast Olsztyn od roku 2009 zamieszkuje coraz mniej osób (rys. 2).



RYSUNEK 2. Zmiana liczby ludności w Olsztynie w latach 1995–2014

FIGURE 2. Population change in Olsztyn during 1995–2014

Źródło: Opracowanie własne na podstawie danych GUS.

Source: Own study using data of the Main Statistical Office.

Zmianom liczby ludności towarzyszyły również zmiany cech mieszkańców, m.in. wzrósł udział osób z wykształceniem wyższym (tab. 1). W porównaniu z rokiem 1998 udział ten wzrósł ponaddwukrotnie w Olsztynie i czterokrotnie w powiecie olsztyńskim.

TABELA 1. Udział osób z wyższym wykształceniem, Olsztyn i powiat olsztyński w latach 1998, 2002 i 2011

TABLE 1. Share of people with higher education, Olsztyn and Olsztyński County (powiat) in 1998, 2002 and 2011

	1998	2002	2011
m. Olsztyn	11%	16%	26%
powiat olsztyński	3%	5%	12%

Źródło: Opracowanie własne na podstawie Narodowych Spisów Powszechnych z lat 1998, 2002, 2011 [GUS].

Source: Own analysis of data provided by the National Census in 1998, 2002 and 2011 [Main Statistical Office].

Stopniowo zmieniała się również struktura zawodowa mieszkańców powiatu, w szczególności osób zamieszkujących obszary wiejskie. Powoli zmniejszał się udział osób zaangażowanych w pracę związaną z rolnictwem, leśnictwem, łowiectwem i rybactwem oraz przemysłem i budownictwem, a wzrastał udział osób zatrudnionych w sektorze usług (tab. 2).

TABELA 2. Udział osób pracujących wg wybranych sektorów, obszary wiejskie powiatu olsztyńskiego w 2005, 2010 i 2013 roku

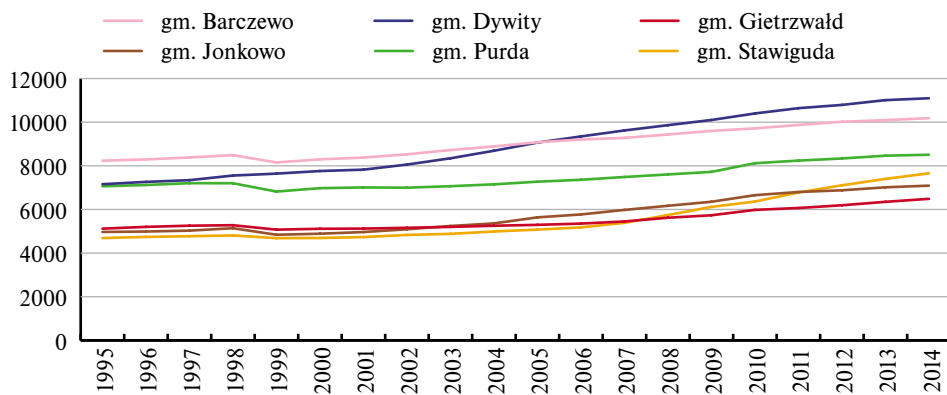
TABLE 2. Share of people employed in selected sectors, rural areas in Olsztynski County (*powiat*), 2005, 2010, 2013

	2005	2010	2013
Rolnictwo, leśnictwo, łowiectwo i rybactwo	25%	25%	24%
Przemysł i budownictwo	39%	39%	36%
Handel, naprawa pojazdów samochodowych, transport i gospodarka magazynowa, zakwaterowanie i gastronomia, informacja i komunikacja	11%	12%	13%
Działalność finansowa i ubezpieczenia, obsługa rynku nieruchomości	1%	2%	3%
Pozostałe usługi	23%	23%	24%

Źródło: Opracowanie własne na podstawie danych GUS.

Source: Own study using data of the Main Statistical Office.

Ponieważ w Olsztynie liczba mieszkańców nie przekracza 200 000, założono, że długość promienia pierścienia oddziaływania miasta wynosi 20 km. Umotywowano to przypuszczeniem, iż większość osób przeprowadzających się na wieś będzie utrzymywała stanowisko pracy w mieście<sup>7</sup>, a zgodnie z badaniami GUS, w latach 2008–2010 osoby pracujące i dojeżdżające do pracy najczęściej pokonywały odległość 6–20 kilometrów [Dojazdy do pracy... 2014]. W związku z tym, w dalszej części analizy skupiono się na gminach wiejskich położonych wokół Olsztyna: Barczewo<sup>8</sup>, Dywity, Gietrzwałd, Jonkowo, Purda i Stawiguda. Wśród gmin będących w odległości relatywnie „wygodnych” dojazdów do pracy, największe zmiany liczby ludności odnotowano w gminach Dywity i Stawiguda (rys. 3). Można zauważyć, iż gmina Dywity stała się szczególnie atrakcyjna w roku 2001, a gmina Stawiguda cztery lata później.



RYSUNEK 3. Zmiany liczby ludności w wybranych gminach w latach 1995–2014

FIGURE 3. Population number changes in the selected communities (*gminy*) during 1995–2014

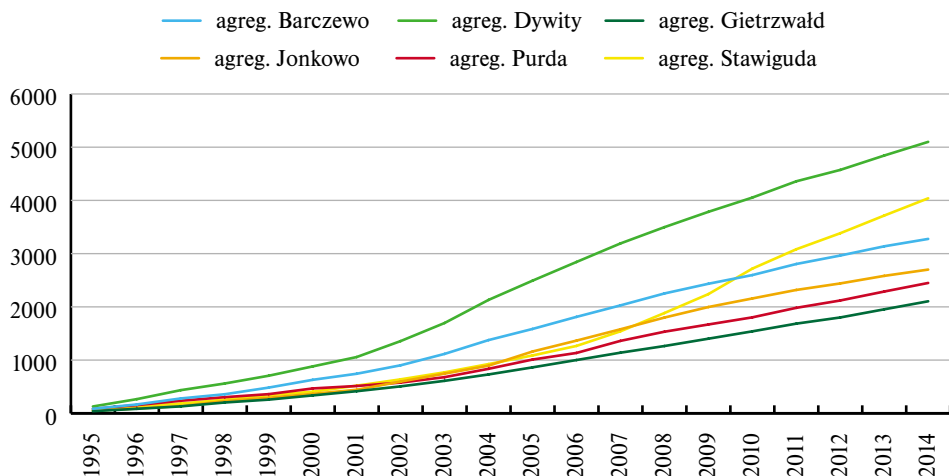
Źródło: Opracowanie własne na podstawie danych GUS.

Source: Own study using data of the Main Statistical Office.

<sup>7</sup> Ponieważ poza miastem zdecydowanie trudniej znaleźć zatrudnienie: w 2014 r. stopa bezrobocia rejestrowanego w Olsztynie wyniosła zaledwie 6,9%, podczas gdy w całym województwie odnotowano 18,9% (dane GUS).

<sup>8</sup> Gmina Barczewo jest gminą miejsko-wiejską, jednakże do analizy wykorzystano tylko obszar wiejski, zatem dla uproszczenia badaną część gminy nazwano gminą wiejską.

Przeanalizowano strukturę migracji w tychże gminach. Szczególną uwagę poświęcono liczbie osób, które wymeldowały się z miast, a zameldowały się na obszarach wiejskich. Rysunek 4 pokazuje ciekawy obraz, jaki wyłonił się po zsumowaniu liczby wymeldowań z miast.



RYSUNEK 4. Zmiany zsumowanej liczby zameldowań z miast w latach 1995–2014  
 FIGURE 4. Aggregated number of residential registrations from urban areas during 1995–2014

Źródło: Opracowanie własne na podstawie danych GUS.  
 Source: Own study using data of the Main Statistical Office.

Tendencja przedstawiona na rys. 4. jest spójna z tendencją z rys. 3., można zatem wysunąć wniosek, iż liczba ludności w gminach podolsztyńskich jest kształtowana w znacznej mierze przez osoby przeprowadzające się z miast. Potwierdza to zresztą analiza danych statystycznych obrazujących ruch naturalny ludności i migracje w badanych gminach w roku 2014 (tab. 3). Dla porównania dodano dane dla Olsztyna.

TABELA 3. Wybrane charakterystyki ludności w latach 2011–2014  
 TABLE 3. Selected characteristics of population in 2011–2014

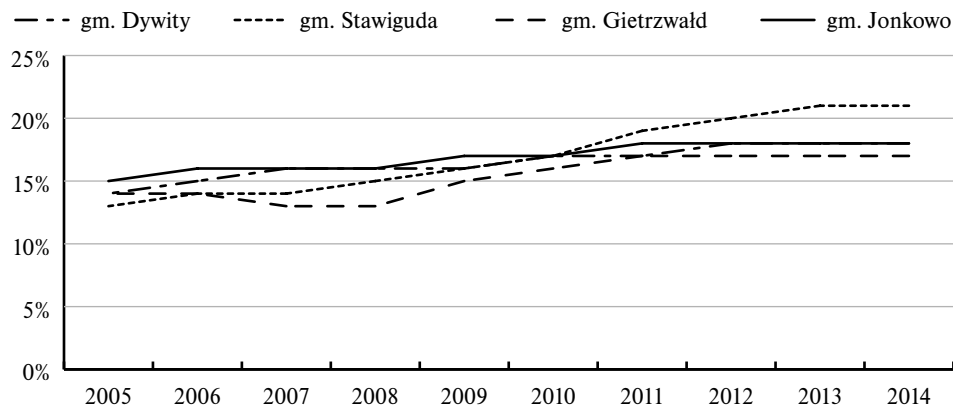
	Przyrost liczby mieszkańców	Przyrost naturalny na 1000 mieszkańców	Saldo migracji na 1000 mieszkańców	% zameldowań z miast	Wskaźnik atrakcyjności migracyjnej
Barczewo	104	4,0	8,1	75%	0,22
Dywity	152	3,3	13,6	82%	0,30
Gietrzwałd	140	3,7	15,7	80%	0,38
Jonkowo	97	3,3	13,4	79%	0,37
Purda	90	3,2	8,5	80%	0,21
Stawiguda	294	9,0	38,8	86%	0,53
m. Olsztyn	-530	1,3	-0,5	50%	-0,02

Źródło: Opracowanie własne na podstawie danych GUS.  
 Source: Own study using data of the Main Statistical Office.



We wszystkich gminach wiejskich w latach 2011–2014 odnotowano wzrost liczby mieszkańców w porównaniu z rokiem ubiegłym. Przyrost naturalny miał wartość dodatnią, choć zdecydowanie mniejszą niż wartość salda migracji. Istotną kwestią jest udział osób, które przybyły z miast w ogólnej liczbie osób zameldowanych w gminie. W roku 2014 udział ten zdecydowanie przekroczył poziom 70%, a w gminach Dywity i Stawiguda nawet 80%. Obliczono również wskaźnik atrakcyjności migracyjnej<sup>9</sup>, uwzględniający zjawisko koncentracji ludności na obszarach sąsiadujących z miastami [Rosner 2007], którego wartość znajduje się w przedziale <1;-1>. Zgodnie z tym wskaźnikiem, największa atrakcyjność migracyjna charakteryzowała gminy: Stawiguda, Gietrzwałd, Jonkowo oraz Dywity. Warto zaznaczyć, iż wszystkie podane w tabeli 3 wyniki gmin wiejskich całkowicie odbiegają od wyników uzyskanych przez miasto Olsztyn, które było wręcz nieatrakcyjne migracyjnie.

W efekcie przeprowadzek na tereny podmiejskie zmieniła się struktura wieku mieszkańców tych obszarów. Dla porównania: w roku 1995 osoby w wieku produkcyjnym stanowiły ok. 60% ludności na tych terenach, a w roku 2014 udział ten wyniósł 70%. Ponieważ określenie „wiek produkcyjny” oznacza szeroki zakres czasowy (GUS przyjmuje, że jest to przedział 15–59 dla kobiet i 15–64 dla mężczyzn), strukturę wieku przeanalizowano bardziej szczegółowo. Zauważono, iż mieszkańcy podolsztyńskich obszarów wiejskich cieszących się największą atrakcyjnością migracyjną to w coraz większym stopniu osoby poniżej 40. roku życia. Zbadano zmianę liczby osób znajdujących się w przedziale wiekowym 30–39 lat<sup>10</sup>.



RYSUNEK 5. Zmiana udziału osób w wieku 30–39 lat w ogólnej liczbie ludności

FIGURE 5. Share of people between 30 and 39 in the total population

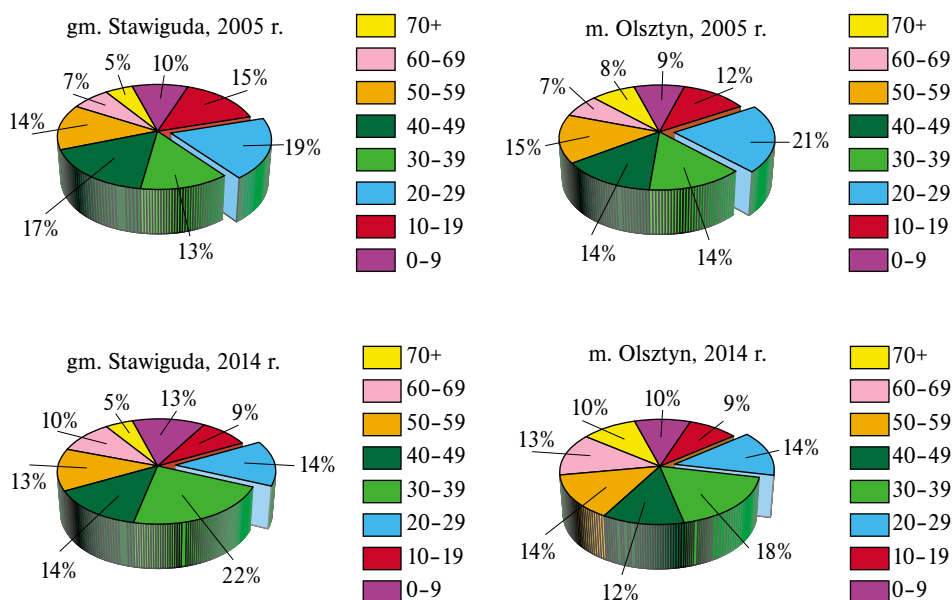
Źródło: Opracowanie własne na podstawie danych GUS.

Source: Own study using data of the Main Statistical Office.

<sup>9</sup> Wskaźnik ten obliczono jako stosunek salda migracji (napływ – odpływ ludności) do obrotu ludności (napływ + odpływ ludności).

<sup>10</sup> Przyjęty przedział wieku wynika z faktu, iż budowa domu pod miastem jest zwykle kolejnym etapem stabilizacji podyktowanym rozwojem rodziny, a popularne w Polsce długoterminowe (30-letnie) kredyty hipoteczne udzielane są osobom o ustabilizowanej sytuacji zawodowej oraz najczęściej mającym maksymalnie 40 lat.

Na przestrzeni dziesięciu lat udział osób w wieku 30–39 lat wzrósł z 15% w gminie Jonkowo, 14% w gminie Dywity i Gietrzwałd oraz 13% w gminie Stawiguda do odpowiednio 18%, 17% i 21% (rys. 5). Po uzupełnieniu liczby analizowanych osób o osoby w wieku 25–29 (założono, iż w parze małżeńskiej budującej dom na wsi jedna osoba może mieć mniej niż 30 lat) oraz dzieci w wieku od 0 do 9 lat (założono, że współcześnie jest to najbardziej prawdopodobny wiek dzieci dla rodziców w wieku 25–39 lat), udział badanej grupy w liczbie osób ogółem najbardziej wzrósł w gminie Stawiguda – do 43%. Można zatem zauważyć, iż gminy wiejskie atrakcyjne pod względem migracyjnym stają się względnie „młode” w porównaniu z Olsztynem – prawie połowa mieszkańców gminy Stawiguda to osoby będące pomiędzy 25. a 39. rokiem życia oraz ich dzieci do 9. roku życia.



RYSUNEK 6. Zmiana udziału poszczególnych grup wiekowych w ogólnej liczbie ludności  
 FIGURE 6. Share of particular age groups in the total population

Źródło: Opracowanie własne na podstawie danych GUS.  
 Source: Own study using data of the Main Statistical Office.

Na przestrzeni 10 lat wycinek przedstawiający sumaryczny udział ludności w wieku 0–9 i 30–39 lat w gminie Stawiguda powiększył się z 23% w 2005 r. do 34% w 2014 r., podczas gdy w przypadku Olsztyna z 23% do 28% (rys. 6). Jednocześnie widoczny jest ogólnoeuropejski trend starzenia się społeczeństwa (przyrasta udział osób po 60. roku życia). Proces ten jednakże w gminie Stawiguda postępuje wolniej niż w przypadku Olsztyna. Pozostałe gminy sąsiadujące bezpośrednio z Olsztynem charakteryzuje udział osób w wieku produkcyjnym oscylujący wokół 70%. Poziom ten jest wysoki w porównaniu ze średnią dla Polski (63%), województwa warmińsko-mazurskiego i miasta Olsztyn (64%).

## PERSPEKTYWY KONTYNUACJI ZJAWISKA

Dzisiejsza wieś coraz rzadziej kojarzy się z zacofaniem, a mieszkanie wsi, zwłaszcza podmiejskiej, przestaje być określeniem pejoratywnym. Jak podkreśla Roch Sulima [2014] przymiotnik „chłopski” zyskuje pozytywne waloryzacje, kojarząc się z „ekologicznym”. Przedstawiane w mediach wiejskie patologie częściej wywołują uśmiech („wiejskie pijaczki pod GS-em”), podczas gdy miasto jawi się jako niebezpieczne miejsce do życia, ponieważ większość przedstawianych w mediach przeświadczeń zdarza się w miastach. Stopniowo też neutralizuje się problem wstydliwych rodowodów wiejskich. W ciekawy sposób obrazuje to wypowiedź rodowitego mieszkańca wsi Stawiguda, który dojeżdżał do szkoły w Olsztynie: *Gdy byłem w liceum, koledzy patrzyli na mnie z politowaniem i nazywali wieśniakiem. Teraz patrzą na mnie z zazdrością i nazywają bogatym, bo mieszkam na wsi blisko miasta. A ja wciąż mieszkam w tym samym domu!*

Powyższe przemyślenia zainspirowały autorki do poznania opinii na temat wsi i ewentualnej przeprowadzki na wieś dwóch skrajnych grup wiekowych, na potrzeby niniejszego artykułu określonych mianem „juniorów” i „seniorów”. Grupa „juniorów” liczyła 303 studentów ostatniego semestru studiów na wydziałach o różnych profilach (inżynierskie, ekonomiczne, biologiczne i humanistyczne). Były to więc osoby, które w większości czasowo mieszkaly w Olsztynie w związku z edukacją, stały u progu wejścia na rynek pracy i na kilka lat przed decyzją o zakupie nieruchomości mieszkaniowej. Natomiast grupa „seniorów” liczyła 124 mieszkańców Olsztyna powyżej 60. roku życia. W obu grupach przeprowadzono ankietę drogą bezpośrednią, wspomaganą wywiadami.

TABELA 4. Postrzeganie wsi jako miejsca do życia

TABLE 4. Opinion on the village as a place to live

	Juniorzy	Seniorzy
Wizerunek bardzo pozytywny	19%	23%
Wizerunek neutralny	76%	57%
Wizerunek negatywny	6%	20%

Źródło: Opracowanie własne.

Source: Own study.

Wyniki badań wskazały jednoznacznie, że zdecydowana większość „juniorów” (76%) ma do życia na wsi stosunek neutralny – dostrzegają zarówno wady, jak i zalety tej lokalizacji; co piątego „juniora” można by określić mianem entuzjasty wsi; natomiast zaledwie 6% dostrzega tylko wady. Z kolei inny obraz wyłonił się z odpowiedzi „seniorów”. O ile odsetek entuzjastów był zbliżony, to zdecydowanie więcej osób dostrzegało w mieszkaniu na wsi przede wszystkim wady (tab. 4).

W ankiecie zapytano również o plany migracyjne obu grup, ze szczególnym uwzględnieniem planów przeprowadzki na obszary wiejskie. Co czwarty „junior” (23% odpowiedzi) brał pod uwagę zamieszkanie na wsi, ponieważ dominował pogląd, że wieś jest najlepszym miejscem do wychowywania dzieci. W tej podgrupie osób większość (59%) osiedliłaby się na obszarach wiejskich w pierścieniu okalającym

miasto Olsztyn, ponieważ prawie wszyscy potencjalni mieszkańcy wsi (93%) dojeżdżaliby do pracy w tym mieście. Wśród „seniorów” tendencja była podobna – 20% chciałoby zamieszkać na wsi. Również oni preferują lokalizacje położone w promieniu 20 km od Olsztyna (68%). O dojazdy do pracy nie pytano, gdyż w grupie „seniorów” znalazły się zarówno osoby wciąż aktywne zawodowo, jak i niepracujący emeryci (ponad połowa respondentów). Jednakże nawet wśród osób starszych chętnych do przeprowadzki na wieś większość podkreślała niskie prawdopodobieństwo zrealizowania tychże planów (dominowała obawa przed trudnościami utrzymania własnego domu, samotnością oraz odległością od wyspecjalizowanych placówek medycznych). Podobnych obaw nie wyrażali „juniorzy”, wśród których popularny był pogląd, że dobrze skomunikowana z miastem wieś może stać się bliskim substytutem mieszkania na osiedlu na obrzeżach miasta. Można zatem spodziewać się, iż w najbliższych latach nastąpi dalszy napływ osób pomiędzy 25. a 39. rokiem życia na tereny wiejskie sąsiadujące z Olsztynem.

## WNIOSKI

Co roku w Polsce ponad 400 tysięcy osób zmienia miejsce zamieszkania, z czego znaczna liczba osób przeprowadza się na obszary wiejskie okalające duże miasta. Zjawisko to ma charakter przestrzenny i określa się mianem rozlewania miasta lub suburbanizacji. Ponieważ najczęściej przeprowadzają się osoby aktywne zawodowo, na podmiejskiej polskiej wsi wzrasta udział osób w wieku produkcyjnym. W tytule pracy autorki zadały pytanie – czy rozlewające się miasta odmładzają podmiejską wieś? Jeżeli termin „odmłodzenie” zostanie zdefiniowany jako „zwiększenie się udziału osób między 25. a 39. rokiem życia oraz ich dzieci do 9. roku życia”, to na podstawie studium odpowiednich gmin powiatu olsztyńskiego w woj. warmińsko-mazurskim można stwierdzić, że tak. Efekt ten kumuluje się w gminach najbardziej atrakcyjnych pod względem mieszkaniowym. Z badań własnych wynika, iż współcześnie 20-latkowie myśląc o mieszkaniu na wsi nie wizualizują już zacofanych środowisk popegeerowskich, tylko neutralne lub nawet przyjazne środowisko, korzystne szczególnie dla rodzin z małymi dziećmi. Dlatego też, po kilku latach aktywności zawodowej i zdobyciu zdolności kredytowej, coraz częściej wybierają wieś jako miejsce zamieszkania, dojeżdżając codziennie do pracy w mieście oddalonym o mniej niż 20 km.

W tym miejscu może nasuwać się kolejne pytanie – czy to zjawisko jest korzystne? Z jednej strony, zanika unikalna tradycyjna architektura podmiejskiej wsi<sup>11</sup> – nowe domy prezentują estetykę w stylu miejskim, duże ogrody otaczające domy rozrzutnie „marnotrawią” przestrzeń i agresywnie wcinają się w środowisko naturalne – zamiast pól w krajobrazie dominują obce gatunki krzewów i betonowy bruk, a dojeżdżający do pracy generują natężony ruch drogowy i zanieczyszczenia powietrza.

---

<sup>11</sup> W tradycyjnej warmińskiej architekturze mieszkaniowej dominowały domy z czerwonej cegły, budowane na planie prostokąta, z dwuspadowym dachem krytym dachówką w odcieniach czerwieni. Obecnie, pomimo czasami restrykcyjnych zapisów w miejscowych planach zagospodarowania przestrzennego, zaobserwować można różnorodność form i kolorów zabudowy.

Jednakże nowi mieszkańcy wsi nie tylko konsumują walory przestrzeni mieszkaniowej. Płacą podatki lokalne, rozwijają przedsiębiorczość, gwarantują wpływy do budżetu gminy z racji udziału PIT. Wszystkie gminy, wiejskie i obszar wiejski gminy miejsko-wiejskiej Barczewo, położone w bezpośrednim sąsiedztwie Olsztyna, odnotowują stały wzrost liczby podmiotów gospodarki narodowej w sektorze prywatnym. Powstające przedsiębiorstwa handlowe czy usługowe stanowią rozpowszechniającą się alternatywę dla działalności rolniczej na badanych obszarach wiejskich. Ponadto coraz częściej nowi mieszkańcy posyłają dzieci do lokalnych placówek edukacyjnych, zależy im na dobrym poziomie i działają na rzecz podniesienia jakości nauczania w wiejskich szkołach, a także – przenosząc na wieś miejski styl życia – organizują zajęcia pozalekcyjne, często angażują się w lokalne imprezy okolicznościowe. Wśród nowych mieszkańców znajdują się również artyści, którzy traktując wieś jako „nową przestrzeń eksperymentu estetycznego” [Sulima 2014], zachęcają lokalną ludność do udziału w projektach kulturalnych czy rozwijaniu niemożliwych na tradycyjnej wsi aktywności rozwoju osobistego. W gminach podolsztyńskich niszę kulturalną wypełnia np. teatr Węgajty, a ofertę warsztatów prorozwojowych można odnaleźć chociażby w Nowym Kawkowie (Lawendowe Pole) czy Lamkowie (Pole Doświadczeń). Wymienione inicjatywy zostały podjęte nie przez rodowitych mieszkańców, lecz tych, którzy przeprowadzili się na te tereny z większych miast. Autorki proponują zatem, aby władze lokalne zadały sobie pytanie – jak pokierować tym nieuchronnym procesem, aby zminimalizować negatywne skutki, o jakich wspomniano w tym artykule?

## BIBLIOGRAFIA

- Bittner Ch., Sofer M., 2013: Land use changes in the rural-urban fringe: An Israeli case study. *Land Use Policy*, Nr 33.
- Bryant C.R., Russwurm L.H., McLellan A.G., 1982: *The city's countryside. Land and its management in the rural-urban fringe*. Longman, London and New York.
- Bryant C.R., 1995: The role of local actors in transforming the urban fringe. *Journal of Rural Studies*, nr 11 (3).
- Bukraba-Rylska I., 2010: Migracje zarobkowe ludności wiejskiej: oceny i wyceny zjawiska. [w:] *Drogi i rozdroża: Migracje Polaków w Unii Europejskiej po 1 maja 2004 roku – analiza psychologiczno-socjologiczna*. H. Grzymała-Moszczyńska i in.(red.). Nomos, Kraków.
- Czyżewski A., 1986: Próba rejonizacji procesów urbanizacji wsi w Polsce, *Ruch Prawniczy, Ekonomiczny i Socjologiczny* Nr 48 (92).
- Dojazdy do pracy. Narodowy Spis Powszechny Ludności i Mieszkań 2011*, 2014: GUS, Warszawa
- Fedyszak-Radziejowska B., 1995: *Wieś i jej mieszkańcy – różnicowania, postawy i strategie zachowań*. Seria Problemy Rozwoju Wsi i Rolnictwa, Instytut Rozwoju Wsi i Rolnictwa PAN, Warszawa.
- Frenkel I., 2011: Przemiany demograficzne na wsi w latach 2006–2009. *Wieś i Rolnictwo* nr 1 (150).
- Gant R.L., Robinson G.M., Fazal S., 2011: Land-use change in the “edgelands”: Policies and pressures in London’s rural-urban fringe. *Land Use Policy*, nr 28.
- Gordon P., Richardson H.W., 1997: Alternative Views of Sprawl: Point; are Compact Cities a Desirable Planning Goal? *Journal of the American planning Association* Nr 63.
- Górny A., Kaczmarczyk P., 2003: Uwarunkowania i mechanizmy migracji zarobkowych w świetle wybranych koncepcji teoretycznych. *CMR Working Papers*, nr 49, Warszawa.

- Herer W., Sadowski W., 1975: *Migracja z rolnictwa: efekty i koszty*. PWE, Warszawa.
- Hopfer A., Żróbek S., Żróbek R., 1987: *Planistyczne i urzędnioworolne aspekty rozwoju wsi*. Wydawnictwo ART, Olsztyn
- Iglicka K. 2010: *Powroty Polaków po 2004 roku. W pętli pułapki migracji*. Wyd. Naukowe Scholar, Warszawa.
- Jagielski A., 1977: *Geografia ludności*. PWN, Warszawa.
- Jałowicki B. 2005: Polskie miasta w procesie metropolizacji. *Studia Regionalne i Lokalne*, nr 1 (19).
- Jałowicki B., 1972: *Miasto i społeczne procesy urbanizacji*. PWN, Warszawa–Kraków.
- Jażdżewska I. (red.), 2003: *Funkcje metropolitalne i ich rola w organizacji przestrzeni: XVI Konferatorium Wiedzy o Mieście*. Wydawnictwo Uniwersytetu Łódzkiego, Łódź.
- Koomen E., Dekkers J.E.C., Van Dijk T., 2007: Open Space Preservation in the Netherlands: Planning, Practice and Prospects. *Land Use Policy*, Nr 25.
- Kusiński W., 1978: Pojęcie i mierniki urbanizacji. *Czasopismo Geograficzne* nr 4.
- Lesińska M., Okólski M. (red.), 2013: *Współczesne polskie migracje: strategie – skutki społeczne – reakcja państwa*. Wydawnictwa Uniwersytetu Warszawskiego, Warszawa.
- Maik W., 2009: *Aglomeracje miejskie w Polsce na przełomie XX i XXI wieku. Problemy rozwoju, przekształceń strukturalnych i funkcjonowania. Zbiór rozpraw*. Wydawnictwo Uczelniane Wyższej Szkoły Gospodarki, Bydgoszcz.
- Miasta w liczbach 2012*. GUS, Warszawa 2014.
- Michniewska-Szczepkowska B., 1982: *Wpływ miasta Olsztyna na jego zaplecze wiejskie. Kształtowanie się strefy życiowskiej*. Wydawnictwo Pojezierze, Olsztyn.
- Migracje wewnętrzne ludności. Narodowy Spis Powszechny Ludności i Mieszkań*, 2014: GUS, Warszawa
- Mikołajewicz Z., 1972: Urbanizacja wsi w województwie opolskim. *Miasto*, nr 22 (3).
- Mobilność i preferencje migracyjne Polaków*, 2011: Fundacja CBOS, Warszawa.
- Nelson A.C., 1999: Comparing States with and without Growth Management: Analysis based on Indicators with policy implications. *Land Use Policy*, nr 16.
- Obszary wiejskie w Polsce*. 2011: GUS. Warszawa, Olsztyn.
- Osterhammel J., 2013: *Historia XIX wieku. Przeobrażenia świata*. Wydawnictwo Poznańskie, Poznań.
- Pietraszek E., 1978: Uwagi o aspektach i wskaźnikach urbanizacji wsi. [w:] *Procesy urbanizacji kraju w okresie XXX-lecia polskiej Rzeczypospolitej Ludowej*, J. Turowski (red.). Zakład Narodowy Ossolińskich, Wrocław.
- Pohoski M., 1963: *Migracje ze wsi do miast: studium wychodźstwa w latach 1945–1957 oparte na wynikach ankiety Instytutu Ekonomiki Rolnej*. PWE, Warszawa.
- Raport o ekonomicznych stratach i społecznych kosztach niekontrolowanej urbanizacji w Polsce*. 2013: Fundacja Rozwoju Demokracji Lokalnej, IGiPZ PAN, Warszawa (<http://www.frdl.org.pl>, dostęp: 2.07.2015).
- Ravenstein E.G., 1885: The Laws of Migration. *Journal of the Royal Statistical Society*, nr 48.
- Rondinelli D.A., 1986: The Urban Transition and Agricultural Development: Implications for International Assistance Policy. *Development and Change*, vol. 17, nr 2.
- Rosner A. (red.), 2007: *Zróżnicowanie poziomu rozwoju społeczno-gospodarczego obszarów wiejskich a zróżnicowanie dynamiki przemian*. IRWiR PAN, Warszawa.
- Rosner A., 2014: Migracje wewnętrzne i ich związek z przestrzennym zróżnicowaniem rozwoju społeczno-gospodarczego wsi. *Więś i Rolnictwo* nr 1 (162).
- Saraceno E., 1994: Recent trend in rural development and their conceptualization. *Journal of Rural Studies* nr 10 (4).
- Servillo L., Lingua V., 2012: The Innovation of the Italian Planning System: Actors, Path Dependencies, Cultural Contradictions and a Missing Epilogue. *European Planning Studies* nr 22 (2).
- Solga B., 2002: *Migracje polsko-niemieckie i ich konsekwencje społeczno-ekonomiczne na obszarach wiejskich Śląska Opolskiego*. Stowarzyszenie Instytut Śląski w Opolu, Dom Współpracy Polsko-Niemieckiej, Opole.
- Stan i struktura ludności w województwie warmińsko-mazurskim w 2014 r. (raport)*, <http://olsztyn.stat.gov.pl> (dostęp: 1.07.2015).

- Stasiak A. (red.), 1990: *Migracje ze wsi do miast, ze szczególnym uwzględnieniem lat 1979–1985*. PWE, Warszawa.
- Stockdale A., Catney G., 2014: A Life Course Perspective on Urban-Rural Migration: the Importance of the Local Context. *Population, Space and Place* nr 20 (1).
- Stola D., 2010: *Kraj bez wyjścia? Migracje z Polski 1949–1989*. IPN i ISP PAN. Warszawa.
- Sulima R., 2014: Społeczne wyobrażenia wsi na przełomie XX i XXI wieku. *Wieś i Rolnictwo* nr 2 (163).
- Zysk E., 2013: Funkcja mieszkaniowa na obszarach wiejskich na przykładzie gminy Stawiguda – aspekty społeczne i rynku nieruchomości. [w:] *Planowanie rozwoju przestrzeni wiejskiej*, K. Kurowska (red.). Urząd Marszałkowski Województwa Warmińsko-Mazurskiego, Olsztyn.
- Żróbek S., Żróbek R., 1985: Specyfika działalności urządzenioworolnej na terenach obrzeżnych miast. *Prace Naukowe Politechniki Warszawskiej, Zeszyt 26*.
- Żróbek S., 1994: Metodyka wyboru funkcji użytkowania terenów obrzeżnych miast. *Acta Academiae Agriculturae Ac Technicae Olstenensis, Zeszyt nr 24*.
- Żróbek-Różańska A., Żróbek S., Żróbek R., 2014: Urban Sprawl and the Problems of Changes of Land Use on the Fringe Areas of Towns. *International Conference on Environmental Engineering (ICEE) Selected Papers*, online Publisher: Vilnius Gediminas Technical University Press Technika, Wilno.
- Żechowski Z. 1968: Problemy urbanizacji i miasta na Konferencji Socjologicznej w Wiśle. [w:] *Ruch prawniczy, ekonomiczny i socjologiczny: poświęcony nauce i życiu prawnemu i gospodarczemu Rzeczypospolitej Polskiej*, Vol. 30.

## **DOES URBAN SPRAWL REJUVENATE THE SUBURBAN VILLAGE? A STUDY OF RURAL COMMUNITIES NEIGHBOURING OLSZTYN**

**Abstract:** This article addresses the question of whether urban sprawl, apart from changing the spatial conditions, rejuvenate the Polish suburban village This has involved the analysis of internal migration tendencies in Poland followed by an in-depth analysis of communities (*gminas*) in the neighbourhood of Olsztyn, the provincial capital of Warmia and Mazury. For this study the data sources were used mainly from the Main Statistical Office (GUS) and the Public Opinion Research Centre (CBOS). This data was supplemented by information gathered in a questionnaires in order to complete a full overview of the described process and to provide precisely expectations in the nearest future. The results have been presented to show the opinions and residential plans of people divided into two age groups: “juniors” and “seniors”.

**Key words:** migrations, rural areas, urban sprawl