

KRYSTIAN HEFFNER¹

PRZESTRZEŃ JAKO UWARUNKOWANIE ROZWOJU OBSZARÓW WIEJSKICH W POLSCE

Streszczenie: Artykuł jest próbą oceny zmian, jakie zachodzą w przestrzeni wiejskiej w okresie po 1990 roku. Wskazano wpływ przekształceń w zagospodarowaniu obszarów wiejskich na możliwości i kierunki rozwoju wsi w kontekście uwarunkowań historycznych, wizji zagospodarowania przestrzennego oraz nowych form zabudowy pojawiających się na wsi. Zwrócono uwagę na lokalizację zmian przestrzennych wsi – dotyczą one zarówno obszarów zabudowanych, jak i stref użytkowanych rolniczo, obejmują również użytki ekologiczne. Przekształcenia przestrzeni wiejskiej oddziałują bezpośrednio i pośrednio na warunki życia i pracy mieszkańców wsi, na ich relacje społeczne i kulturowe, ponadto kształtują ich przyszłe zachowania ekonomiczne i społeczne. Od użytkowników obszarów wiejskich w znacznym stopniu zależy struktura przestrzeni wiejskiej, intensywność i formy jej zagospodarowania, a także uporządkowanie i stopień zachowania walorów, zarówno przyrodniczych, jak i rolniczych oraz krajobrazowych i kulturowych wsi. Zwrócono uwagę na znaczenie czynników zewnętrznych – funkcjonowanie systemu planowania zagospodarowania przestrzennego, systemu przyciągania inwestycji na wieś, oddziaływanie europejskich środków i dokonywanie wyboru głównych kierunków rozwoju wsi.

Słowa kluczowe: struktura przestrzenna wsi, struktura funkcjonalna, żywiolowa urbanizacja, peryferyzacja wsi

WPROWADZENIE

Zmiany, jakie zachodzą i mogą zajść w strukturach przestrzennych wsi, nie mają charakteru rewolucyjnego, są to raczej ewolucyjne przekształcenia o różnym charakterze i intensywności, często o dalekosiężnych konsekwencjach dla kierunków rozwoju wsi. Z jednej strony, pod wpływem programów i środków europejskich

¹ Katedra Gospodarki Przestrzennej; Uniwersytet Ekonomiczny w Katowicach; Katedra Polityki Regionalnej, Politechnika Opolska.

zachodzi proces modernizacji i porządkowania przestrzeni obszarów wiejskich. Z drugiej zaś, wzrost gospodarczy skutkuje żywiołowym inwestowaniem i słabo kontrolowanym rozszerzaniem się zurbanizowanych form zagospodarowania nie tylko w bezpośrednim otoczeniu metropolii i miast, ale również w regionach oddalonych od nich, peryferyjnych i zdominowanych do niedawna przez rolnictwo. Równolegle, w wielu strefach wiejskich występowanie różnego rodzaju niedogodności położenia (peryferie krajowe, regionalne, a nawet lokalne, trudne warunki środowiskowe, komunikacyjne lub infrastrukturalne itp.) ma wpływ na zmniejszanie się liczby mieszkańców i stopniowe zanikanie osadnictwa.

W artykule podjęto próbę oceny zmian, jakie zachodzą w przestrzeni wsi w okresie po 1990 roku. Celem jest także określenie wpływu przekształceń w zagospodarowaniu obszarów wiejskich na możliwości i kierunki rozwoju wsi. Zmiany przestrzenne dotyczą zarówno obszarów zabudowanych (tzw. siedlisk), jak i stref użytkowanych rolniczo, obejmują również użytki ekologiczne. Przekształcenia przestrzeni wiejskiej oddziałują bezpośrednio i pośrednio na warunki życia i pracy mieszkańców wsi, na ich relacje społeczne i kulturowe, kształtują też ich przyszłe zachowania ekonomiczne i społeczne. Od użytkowników obszarów wiejskich w znacznym stopniu zależy struktura przestrzeni wiejskiej, intensywność i formy jej zagospodarowania, a także uporządkowanie i stopień zachowania walorów, zarówno przyrodniczych, jak i rolniczych oraz krajobrazowych i kulturowych wsi. Warto jednak zwrócić uwagę na znaczenie czynników zewnętrznych – funkcjonowanie systemu planowania zagospodarowania przestrzennego, systemu przyciągania inwestycji na wieś, oddziaływanie europejskich środków i dokonywanie wyboru głównych kierunków rozwoju wsi.

GENEZA ZMIAN W PRZESTRZENI WIEJSKIEJ OKRESU TRANSFORMACJI

Zarówno zabudowa wsi, jak i struktura przestrzeni rolniczej oraz układ terenów otwartych ukształtował się pod wpływem zmian gospodarczych, demograficznych oraz społecznych, kulturowych i politycznych. Znaczące przemieszczenia ludności, najpierw w kierunku miast, później w stronę stref podmiejskich, a także w relacjach peryferie – centra miejskie i gospodarcze, wpływały istotnie na formy i intensywność zagospodarowania przestrzeni wiejskiej.

W kontekście historycznym warto przypomnieć, pochodzące z lat 70. i 80., wizje niektórych składowych systemu społeczno-gospodarczego Polski (m.in. systemu osadniczego, społeczeństwa, gospodarki, rolnictwa i obszarów wiejskich) formułowane wówczas z kilkudziesięcioletnią perspektywą, ale często dla okresu po roku 2000². Zakładano, że zdecydowana większość ludności Polski już w pierwszej dekadzie XXI wieku będzie mieszkać w miastach, głównie większych, a tysiące wsi i ma-

² Por. przykładowo: *Prognozy rozwoju sieci osadniczej. Polska 2000*, 1997: Komitet Badań i Prognoz „Polska 2000” PAN, Ossolineum, Warszawa; S. Heřman, P. Eberhardt, 1973: *Prognozy przemian osadnictwa miejskiego Polski. Biuletyn KPZK PAN* nr 78, Warszawa 1973; B. Malisz, *Trzy wizje polskiej przestrzeni*, [w:] *Gospodarka przestrzenna Polski. Diagnoza – rekonstrukcja – prognoza*, A. Kukliński (red.), *Biuletyn KPZK PAN*, nr 125, Warszawa 1984, s. 6–45.

łych miast miało ulec likwidacji. Nieliczni rolnicy, po pełnym uspołecznieniu rolnictwa, mieli dojeżdżać z obszarów podmiejskich do pracy w wielkotowarowych gospodarstwach rolnych, które miały powstawać na zreorganizowanych terenach po rolnictwie indywidualnym³. Zakładano wówczas, że realizacja modelu modernizacji rolnictwa opartego na wielkotowarowych i uspołecznionych gospodarstwach rolnych o dużej powierzchni będzie się łączyć z radykalną redukcją zatrudnienia w tym sektorze, co musiało skutkować całkowitą zmianą struktury osadniczej wsi i obsługujących je małych miast. Nie ulegało wątpliwości, że skutkiem tych zmian musiało być znaczące zmniejszenie liczby osiedli wiejskich i najmniejszych miast⁴. Wdrażanie takiego kierunku przemian i odchodzenie od własności chłopskiej, połączone z preferencjami dla systemu pracy najemnej, w konsekwencji „odrywało” dotychczasowych mieszkańców wsi od miejsc zamieszkania i inicjowało ich masowe przesunięcie w kierunku większych miast.

W sumie, ówczesne preferencje dla uprzemysłowienia i „uspołecznienia” rolnictwa zaowocowały silnym przyspieszeniem procesów urbanizacyjnych na obszarach wiejskich, pojawieniem się w wielu wsiach zabudowy blokowej dla pracowników sektora państwowego i spółdzielczego oraz pogłębieniem dychotomii miasto–wieś⁵.

W latach 70. zakładano również, że postępująca szybko urbanizacja zaowocuje zintegrowanymi zespołami osadniczymi w pobliżu dużych miast. Miały one być wzajemnie silnie powiązane społecznie i gospodarczo, głównie wzdłuż najważniejszych, łączących je ciągów komunikacyjnych. Rozwój aglomeracji miejskich miał postępować stopniowo, poprzez wchłanianie otaczających je mniejszych miast i urbanizację wsi. Sądono, że ukształtuje się system węzłowo-pasmowy o policentrycznym charakterze, oparty na największych aglomeracjach miejsko-przemysłowych⁶.

Wraz z załamaniem się systemu socjalistycznego pod koniec lat 80. zostały całkowicie zarzucone koncepcje zasadniczych zmian w strukturze obszarów wiejskich. Zarówno uspołecznienie własności ziemi, jak i tworzenie nowych kompleksów mieszkaniowych na wsi stało się zdecydowanie wolniejsze. Natomiast scenariusz zagospodarowania przestrzeni oparty na szybkiej urbanizacji obszarów wiejskich w zewnętrznych strefach większych miast w dużym stopniu został zrealizowany⁷. Jednak

³ B. Malisz, 1971: Prognoza zmiany sieci osadniczej w Polsce, [w:] *Polska 2000. Prognozy rozwoju sieci osadniczej*. Ossolineum, Wrocław–Warszawa.

⁴ Podobny model reorganizacji wsi, wynikający ze zmniejszenia liczby gospodarstw rolnych i ich dalsze uspołecznienie, w znacznie szerszym stopniu niż w Polsce, zrealizowano w Rumunii w latach 70. i 80. Por. W. Drobek, K. Heffner, 1994: Koncepcja wsi kluczowych a procesy osadnicze na obszarach wiejskich, *Przegląd Geograficzny*, t. 66, z. 12, s. 19–31.

⁵ M.in. S. Golachowski, 1969: Urbanizacja wsi w województwie opolskim, [w:] *Studia nad miastami i wsiami śląskimi*, S. Golachowski (red.). Opole–Wrocław, s. 180–193; A. Prochownikowa, 1975: Urbanizacja wsi czy deruralizacja? *Czasopismo Geograficzne*, t. XLVI, z. 4. Wrocław, s. 399–405.

⁶ Np. W. Rakowski, 1975: Procesy urbanizacji wsi na przykładzie woj. warszawskiego. *Studia KPZK PAN*, t. 50, Warszawa.

⁷ K. Heffner, 2011: Semiurbanizacja a suburbanizacja. Ewolucja procesów w aglomeracji opolskiej, [w:] *Procesy suburbanizacji w wybranych miastach Polski*, J. Słodczyk (red.). *Studia Miejskie* 3, Wyd. Uniwersytetu Opolskiego, Opole, s. 17–34.

wyznaczone wówczas zewnętrzne zasięgi aglomeracji miejskich okazały się zbyt szerokie, natomiast w układzie regionalnym, głównie w Polsce wschodniej i północnej, gdzie duże ośrodki rozwinęły się w znacznie większym, niż zakładano, stopniu, uruchomione zostały procesy wyludniania się wsi nie tylko na peryferiach, lecz także i w ich szerokim otoczeniu⁸. Równocześnie, dające o sobie znać wyczerpywanie się potencjału demograficznego w skali kraju, jak również obszarów wiejskich, spowolniło proces suburbanizacji w strefach zewnętrznych większości dużych i średnich aglomeracji miejskich. W latach 80. wszystkie te nawarstwiający się problemy, związane z koniecznością zahamowania negatywnych zjawisk społecznych i ekonomicznych na wsi, skutkowały powrotem do koncepcji koncentracji czynników rozwoju w wybranych, bardziej dostępnych komunikacyjnie, lokalnych ośrodkach wiejskich (koncepcja wsi kluczowych)⁹.

W nowszych rozważaniach na temat przyszłych przemian na wsi, sformułowano cztery ogólne scenariusze rozwoju obszarów wiejskich: **peryferyzacji**, w którym przyjęto, że w warunkach stagnacji gospodarczej w rozwoju wsi priorytet będzie miała efektywność przed spójnością), **polaryzacji** – zakładający szybki wzrost gospodarczy kraju i przedkładający efektywność nad wzrost spójności. Stał się on podstawą wskazania kierunków rozwoju obszarów wiejskich w KSRR 2010–2020¹⁰. Dwa dalsze scenariusze, to **strategia depresji**, opierająca się na preferowaniu wyrównywania poziomu rozwoju wsi przed efektywnością, przy stagnacji rozwoju gospodarczego oraz **strategia unifikacji** – przyjmująca dodatkowo wygenerowanie szybkiego rozwoju gospodarczego¹¹.

Zarówno polityka europejska w sferze rozwoju obszarów wiejskich, jak i krajowe programy rozwoju preferują przedsięwzięcia, które prowadzą do przyspieszenia wzrostu społeczno-gospodarczego, a więc *de facto* sprzyjają wprowadzaniu w życie scenariusza polaryzacji. Założono prowadzenie wielu działań, których nieuniknionym skutkiem jest nie tyle niwelowanie różnic w poziomie rozwoju wsi, ile różnicowanie się poziomu rozwoju społeczno-gospodarczego wsi oraz powstawanie stosunkowo szerokich obszarów rozwijających się znacznie wolniej i słabo korzystających z efektów wzrostu gospodarczego. Liczne badania europejskie wskazują i ostrzegają, że obszary wiejskie o niskiej dostępności będą się wyludniać ze względu

⁸ Por. P. Eberhardt, 1989: Regiony wyludniające się w Polsce, *Prace Geograficzne*, nr 148, IGiPZ PAN, Warszawa; A. Stasiak, 1992: Przewidywane zmiany w stanie i rozmieszczeniu ludności wiejskiej w Polsce do roku 2010, [w:] Wybrane zagadnienia obszarów wiejskich. *Biuletyn KPZK PAN*, nr 158, Warszawa, s. 7–22.

⁹ Zob. m.in. W. Drobek, K. Heffner, 1992: Propozycja wykorzystania koncepcji wsi kluczowych do przekształceń wiejskiej sieci osadniczej na Opolszczyźnie, Warszawa 1992. (Materiały na seminarium: „Rolnictwo i gospodarka żywnościowa województwa opolskiego. Wybrane problemy regionalne rozwoju i sposoby ich rozwiązywania w okresie przechodzenia do gospodarki rynkowej”. Opole 9–10 grudnia 1992 r.); W. Drobek, K. Heffner, 1994: Koncepcja wsi kluczowych a procesy osadnicze na obszarach wiejskich. *Przegląd Geograficzny* t. 66 z. 12, Warszawa, s. 19–31.

¹⁰ Krajowa Strategia Rozwoju Regionalnego 2010–2020: Regiony, miasta, obszary wiejskie. MRR, Warszawa 2010. Monitor Polski Nr 36.

¹¹ J. Bański, 2013: Polska wieś w perspektywie 2050 roku. *Studia Obszarów Wiejskich*, t. 33, Komisja Obszarów Wiejskich PTG, IGiPZ PAN, Warszawa.

na utrzymujący się *exodus* młodych ludzi, preferujących łatwy dostęp do edukacji i liczących na znaczącą poprawę warunków życia. Działania i przedsięwzięcia odwracające ten proces są trudne do przeprowadzenia ze względów społecznych, kulturowych i ekonomicznych¹².

PROCESY PRZESTRZENNE ODNOSZĄCE SIĘ DO OBSZARÓW WIEJSKICH W KONCEPCJI PRZESTRZENNEGO ZAGOSPODAROWANIA KRAJU 2030

Jeśli wybrać z dokumentów kierunkowych, dotyczących m.in. sterowania procesami przestrzennymi w Polsce, bezpośrednie i pośrednie odniesienia do procesów rozwoju na obszarach wiejskich, to praktycznie wszystkie prognozują dalszą koncentrację funkcji gospodarczych i społeczno-kulturowych w ośrodkach krajowych i europejskich, zlokalizowanych w podstawowej sieci ośrodków wzrostu. Odnosi się to również do postępującej intensyfikacji powiązań funkcjonalnych między metropoliami i ośrodkami regionalnymi, w których obszary wiejskie praktycznie nie uczestniczą, w każdym bądź razie nie bezpośrednio¹³.

W perspektywie 2020, a szczególnie 2030 roku, stabilizacja, a nawet powolny spadek zaludnienia Polski, będzie skutkować postępującą koncentracją ludności w najbardziej dynamicznych ośrodkach miejskich (metropoliach i centrach regionalnych) rozumianych jako układy aglomeracyjne obejmujące również otaczające, zurbanizowane lub urbanizujące się obszary wiejskie. Przy braku wzrostu ludnościowego, konsekwencją będzie dalszy odpływ ludności z obszarów peryferyjnych, głównie wiejskich – obejmujących zarówno tereny z dominacją rolnictwa, jak i małe ośrodki miejskie. Tego typu dychotomia przestrzenna procesów rozwojowych wzmaga presję na wsparcie procesów restrukturyzacyjnych i sanacyjnych w różnych skalach – krajowej (Polska Wschodnia, Polska Zachodnia, Pomorze Środkowe), regionalnej (Obszar Sudecki, Zachodnia Opolszczyzna) i lokalnej (duże miasta, obszary depopulacji).

W *Koncepcji* ocenia się jednak, że oprócz zagrożeń o charakterze społeczno-gospodarczym, możliwe są także znaczące korzyści, które mogą być efektem skutecznej polityki przestrzennej. Jej rolą ma być koordynacja terytorialnych oddziaływań innych polityk, głównie sektorowych, których z pewnością nie uda się włączyć do rozwiązań typu kompleksowego. Wśród korzyści wymienia się m.in. poszukiwanie na poziomie regionalnym i lokalnym możliwości nowego, odmiennego niż dotychczas, wykorzystania potencjałów rozwojowych i w konsekwencji zmianę dotychczasowej trajektorii rozwoju (co da szansę na tworzenie lepszych miejsc pracy) oraz zmniejszenie antropopresji na znacznych obszarach Polski, co z kolei powinno pozytywnie wpłynąć na środowisko przyrodnicze i jakość życia¹⁴.

¹² Więcej m.in. w: *EDORA. European Development Opportunities for Rural Areas*, Applied Research 2013/1/2 Final Report, Annex 1 (Part C: Scientific Working Papers), ESPON & UHI Millennium Institute 2011, Version 2 August 2011.

¹³ Por. m.in. *Strategia Rozwoju Kraju 2007–2015*, MRR, Warszawa; *Narodowe Strategiczne Ramy Odniesienia 2007–2013*. MRR, Warszawa; *Krajowa Strategia Rozwoju Regionalnego 2010–2020: Regiony, Miasta, Obszary wiejskie*, MRR, Warszawa 2010.

¹⁴ *Koncepcja Przestrzennego Zagospodarowania Kraju do roku 2030*. MRR, Warszawa 2011.

W takim kontekście znaczenie funduszy UE jest tym większe, im bardziej działają jako katalizator inicjatyw aktywizacyjnych na obszarach wiejskich, który mobilizuje do montażu środków prywatnych i publicznych, skutkującego synergią i umożliwiającą osiągnięcie sukcesu. Poleganie jedynie na pomocy zewnętrznej, o czym świadczą liczne przykłady, prowadzi do długotrwałego, ale nieskutecznego wspomaganie obszarów wiejskich (np. przykłady z Grecji, byłej NRD, Włoch)¹⁵.

CZYNNIKI ODDZIAŁUJĄCE NA FORMY ZAGOSPODAROWANIA WSI

Truizmem jest stwierdzenie, że ogromna jest liczba czynników, które wpływają na powstające formy zagospodarowania wsi, jakkolwiek znaczenie procesów urbanizacyjnych i depopulacyjnych trudno przecenić. Tym niemniej przynajmniej kilka głównych przyczyn zmian warto wyliczyć i spróbować określić, jakie będzie ich oddziaływanie na kształt przestrzeni wiejskiej w perspektywie najbliższych dekad.

Wydaje się bardzo prawdopodobne, że w horyzoncie kolejnych dekad, podstawowe znaczenie będą miały już występujące w kraju ogólne trendy demograficzne, sprowadzające się do stopniowego spadku zaludnienia Polski. Niewiele wskazuje, by w tym czasie miało dojść do istotnego zmniejszenia odpływu zagranicznego ludności i napływu imigrantów spoza Polski, który miałby charakter kompensacyjny¹⁶. Szczególnie gdy chodzi o obszary wiejskie trudno spodziewać się spadku odpływu migracyjnego za granicę i wzrostu napływu. Konsekwencją tych trendów będą głębokie przekształcenia zarówno w sferze gospodarczej, jak i w zakresie stosunków społecznych, zarówno w mieście, jak i na wsi. Przy czym można sobie wyobrazić, że dla wielu obszarów wiejskich, szczególnie tych, które pozostaną peryferyjne komunikacyjnie, ekonomicznie i społecznie, model tzw. zamkniętego cyklu depopulacji wsi¹⁷ może stać się rzeczywistością. Odpływ z obszarów wiejskich do miast dotyczy głównie stref peryferyjnych, zarówno w skali krajowej, jak i regionalnej (często również w lokalnej) i kieruje się przede wszystkim do głównych aglomeracji

¹⁵ M. Słodowa-Helpa, 2009: Zrównoważony rozwój terenów otwartych – punkt widzenia ekonomisty, [w:] *Jak zapewnić rozwój zrównoważony terenów otwartych?* Instytut na rzecz Ekorozwoju, Warszawa, s. 22–28.

¹⁶ Por. M. Farrell, M. Mahon, J. McDonagh, 2012: The rural as a return migration destination, *European Countryside*, vol. 4, issue 1, s. 31–44.

¹⁷ Model zamkniętego kręgu depopulacji wsi to koncepcja, w której początkowy odpływ migracyjny znaczącej liczby mieszkańców (szczególnie z młodszych grup wiekowych) jakiegoś obszaru skutkuje spadkiem popytu zarówno w sektorze usług, jak i produkcji. Pojawiają się ograniczenia i trudności rynkowe, w tym również na rynku pracy. W efekcie uruchomiony odpływ migracyjny nie ustaje, prowadząc do stopniowego zmniejszania się potrzeb i związanego z nimi popytu. Przy braku interwencji proces pogłębia negatywne zmiany, a ich pochodną są zjawiska depopulacyjne i ich skutek – zanik struktur osadniczych na rozległych obszarach wiejskich. Por. m.in. J.E. Taylor, 2001: *Migration: new dimensions and characteristics, causes, consequences and implications for rural poverty. Food, Agriculture and Rural Development*, K.G. Stamoulis (red.). Food and Agricultural Organisation. Rome; W. Weiß, 2002: Der Ländlichste Raum – regional-demografische Perspektiven. Probleme von Abwanderungsgebieten mit geringer Bevölkerungsdichte, [w:] *Der Landkreis*, 72. Jg., Heft 1/2002, s. 15–19.

miejskich, a w mniejszym stopniu do ośrodków regionalnych. W wyniku trendów tego typu w otoczeniu tych ostatnich, w tzw. strefach wewnętrznych pograniczy, ujawniają się negatywne procesy peryferyzacji obszarów wiejskich. Odptyw obejmuje tylko niektóre grupy wiekowe, głównie osoby starsze oraz najmłodszą grupę produkcyjną (uczący się, poszukujący pracy)¹⁸. W strefach oddziaływania dużych aglomeracji miejskich, a więc w znacznym stopniu zurbanizowanych, przepływy migracyjne będą miały raczej charakter wymiany ludności, o dodatnim dla stref wiejskich bilansie¹⁹.

Zmiany w zagospodarowaniu przestrzeni mają ścisły związek z gęstością zaludnienia i intensywnością działalności gospodarczej²⁰, co oznacza, że główne znaczenie dla przebiegu tych zjawisk mają prognozy demograficzne dla Polski. Praktycznie wszystkie prognozy wskazują, że w połowie wieku populacja kraju wyraźnie się zmniejszy²¹. Zmniejszenie liczby mieszkańców dotknie jednak w nierównym stopniu miasta i obszary wiejskie oraz będzie miało bardzo nierównomierny rozkład w układzie regionalnym. Charakterystyczny dla pierwszej dekady XXI wieku ogólny trend wzrostowy na obszarach wiejskich stopniowo przejdzie w stagnację, a być może i spadek zaludnienia. Tylko obszary o szczególnej atrakcyjności osadniczej (otoczenie Warszawy oraz w mniejszym stopniu Krakowa, Gdańska i Wrocławia, a także strefa nadmorska, pojezierna i górską), będą cechować się wzrostem liczby mieszkańców, natomiast pozostałe obszary w większym lub mniejszym stopniu ulegną depopulacji.

Dodatkowo, rozbieżny kierunek zmian w strukturze wielkości gospodarstw rolnych z rosnącą liczbą gospodarstw dużych, ale i małych (te ostatnie to przeważnie gospodarstwa osób utrzymujących się z pozarolniczych źródeł dochodów), również nie wpłyną na podtrzymanie dotychczasowego układu wiejskiej przestrzeni²².

Wreszcie, ważnym czynnikiem oddziałującym na kształt i formy zagospodarowania wsi, będzie wzrost poziomu życia mieszkańców kraju i rosnąca świadomość znaczenia, jakie mają w tym kontekście walory środowiska przyrodniczego i krajo-brazu kulturowego²³, chociaż słabe efekty procesów integracji środowisk wiejskich

¹⁸ R. Mai, C. Schlomer, 2007: Erneute Landflucht?: Wanderungen aus dem ländlichen Raum in die Agglomerationen, *Zeitschrift für Bevölkerungswissenschaft: Demographie*, Jg. 32, z. 3/4, s. 713–742; A. Findlay, A. Stockdale, A.M. Findlay, D. Short, 2001: Mobility as a Driver of Change in Rural Britain: An Analysis of the Links between Migration, Commuting and Travel to Shop Patterns. *International Journal of Population Geography*, vol. 7, s. 1–15.

¹⁹ K. Halfacree, 2008: To Revitalise Counterurbanisation Research? Recognising an International and Fuller Picture. *Population, Space and Place*, vol. 14, s. 479–495.

²⁰ Por. EU-LUPA, *European Land Use Pattern*, Applied Research 2013/1/8, Draft Final Report (Part B) | Version 06/June/2012, ESPON.

²¹ Z. Strzelecki, 2011: Ludność Polski w 2050 roku, [w:] *Wizja przyszłości Polski. Studia i analizy*, J. Kleer, A.P. Wierzbicki, Z. Strzelecki, L. Kuźnicki (red. nauk.). Polska Akademia Nauk Komitet Prognoz – „Polska 2000 Plus”, t. I *Spoleczeństwo i państwo*, Warszawa, s. 45–56.

²² Por. J. Bożek, D. Bogocz, 2012: Przestrzenne różnicowanie struktury agrarnej województw w ujęciu dynamicznym. *Zeszyty Naukowe Małopolskiej Wyższej Szkoły Ekonomicznej w Tarnowie*, t. 20, nr 1, czerwiec 2012, s. 21–38; J. Fałkowski, 2010: Zmiany liczby gospodarstw rolnych w Polsce w okresie transformacji, *Gospodarka Narodowa* nr 1–2, s. 89–108.

²³ J. Wilkin, 2005: O potrzebie i zasadach tworzenia wizji rozwoju polskiej wsi, [w:] *Polska wieś 2025. Wizja rozwoju*, J. Wilkin (red.). Fundusz Współpracy, Warszawa, s. 9–14.

w strefach intensywnej urbanizacji oraz żywiołowość wielu trendów sugerują, że struktura wiejskiego osadnictwa i formy krajobrazu mogą być niewiele lepsze niż w pierwszej dekadzie XXI wieku²⁴.

Analiza przyszłych kierunków rozwoju obszarów wiejskich Polski powinna odbywać się z uwzględnieniem szerokiego kontekstu zmian w polityce rozwoju wsi realizowanej w obrębie unijnej wspólnej polityki rolnej (WPR). Ogólne ramy tej polityki ulegały radykalnym przemianom, w następstwie zmieniających się uwarunkowań na płaszczyźnie gospodarczo-społecznej, a od lat 90. – także w sferze środowiskowej. Ten ostatni kontekst z czasem stopniowo nabierał znaczenia, by po 2005 roku stać się główną składową kształtowania polityki wiejskiej, na równi z kwestiami ekonomicznymi oraz społeczno-kulturowymi.

W europejskiej wizji rozwoju wsi z pierwszej dekady lat 2000. wskazano grupę najbardziej istotnych wyzwań, mających swoje przełożenie na polityki krajowe i regionalne:

- **gwałtowne przemiany demograficzne,**
- **presja urbanizacyjna w postaci rozrostu przedmieść,**
- **deagraryzacja obszarów wiejskich,**
- **dążenie do wyrównywania poziomu i jakości życia między miastem a wsią oraz pomiędzy terenami wiejskimi o charakterze rozwiniętym i peryferyjnym,**
- **sprostanie wyzwaniom klimatycznym zarówno w rolnictwie, jak i w szerszym kontekście wielofunkcyjnego i zrównoważonego rozwoju obszarów wiejskich²⁵.**

Trudno sobie wyobrazić, aby któreś z powyższych wyzwań przestało mieć znaczenie w rozwoju obszarów wiejskich w Polsce, chociaż można przypuszczać, że wydatnie zmniejszy się presja urbanizacyjna i deagraryzacyjna, a dążenie do wyrównywania poziomu i jakości życia w relacji miasto–wieś, będzie wzmacniać trendy rozwoju wsi i rolnictwa w kierunku wielofunkcyjnej struktury obszarów wiejskich²⁶.

Strategie rozwoju społeczno-gospodarczego i przestrzennego, a także w ujęciach regionalnych, przygotowywane w kraju oraz strategie dla obszarów wiejskich z pierwszej dekady XXI wieku stawiają za cel poprawę jakości życia na wsi oraz efektywne wykorzystanie zasobów i potencjałów obszarów wiejskich, w tym rolnictwa i rybactwa dla zrównoważonego rozwoju kraju²⁷.

²⁴ K. Kajdanek, 2012: *Suburbanizacja po polsku*, Nomos, Kraków.

²⁵ A. Hałasiewicz, 2011: *Rozwój obszarów wiejskich w kontekście zróżnicowań przestrzennych w Polsce i budowania spójności terytorialnej kraju*. MRR, Warszawa, https://www.mrr.gov.pl/rozwoj_regionalny/Ewaluacja_i_analizi/Raporty_o_rozwoju/Raporty_krajowe/Documents/Ekspertyza_Rozwoj_%20obszarow_wiejskich_09082011.pdf; U. Budzich-Szukała, 2005: Czy wieś uratuje cywilizację? – wizja polskiej wsi w perspektywie 25-lecia. *Polska wieś 2025. Wizja rozwoju*. J. Wilkin (red.). IRWiR PAN, Warszawa; K. Heffner, B. Klemens, 2012: Jakość życia i aktywność mieszkańców na obszarach wiejskich (na przykładzie województwa opolskiego), *Barometr Regionalny*, nr 4, s. 81–88.

²⁶ Może to być m.in. konsekwencja ogólnego spadku zaludnienia, procesów reurbanizacji miast, poprawy dostępności obszarów peryferyjnych itd.

²⁷ Rozwój obszarów wiejskich jest uwzględniany zarówno w *Strategii Rozwoju Kraju 2007–2015* (SRK), jak i *Krajowej Strategii Rozwoju Regionalnego 2014–2020. Regiony, miasta, obszary wiejskie* (KSRR).

Wizja rozwoju obszarów wiejskich w Polsce zakłada, że już w 2020 roku wieś będzie atrakcyjnym miejscem zamieszkania, wypoczynku oraz prowadzenia działalności rolniczej i pozarolniczej. Te formy zagospodarowania przestrzeni i aktywności w sposób komplementarny będą się przyczyniać do wzrostu gospodarczego. Z myślą o przyszłych pokoleniach obszary wiejskie mają dostarczać dóbr publicznych oraz rynkowych, zachowując unikalne walory przyrodnicze, krajobrazowe i kulturowe. Mieszkańcy wsi będą posiadać szeroki dostęp do wysokiej jakości edukacji, zatrudnienia, służby zdrowia, dóbr kultury i nauki, narzędzi społeczeństwa informacyjnego i niezbędnej infrastruktury technicznej. Obszary wiejskie zachowają swój unikalny charakter dzięki zrównoważonemu rozwojowi konkurencyjnego rolnictwa i rybactwa.

Gdyby osiągnąć chociaż w jakiejś części elementy wizji wskazane w opisie strategicznych dokumentów rozwoju, to w kolejnych dekadach wysiłek rozwojowy na obszarach wiejskich powinien koncentrować się na podtrzymywaniu stanu zagospodarowania.

W formułowanych w latach 2004–2012 strategiach rozwoju kraju znalazł się postulat, by *obszary wiejskie stały się dla mieszkańców Polski konkurencyjnym miejscem do zamieszkania i prowadzenia działalności gospodarczej*. Dlatego polityka rozwojowa wobec obszarów wiejskich powinna uwzględniać zarówno rolniczy, jak i pozarolniczy rozwój wsi. Wśród procesów określających trendy zmian na obszarach wiejskich wymienia się:

- rozwój przedsiębiorczości i aktywności pozarolniczej,
- wzrost konkurencyjności gospodarstw rolnych,
- rozwój i poprawę infrastruktury technicznej i społecznej na obszarach wiejskich,
- wzrost jakości kapitału ludzkiego oraz aktywizację zawodową mieszkańców wsi.

W strategiach rozwoju polskiej gospodarki i przestrzeni z lat 2000. stwierdza się jednoznacznie, że Polska nie osiągnie spójności terytorialnej, jeśli polityki rozwojowe nie uwzględnią w większym stopniu *obszarów wiejskich*. *Częstokroć obszary wiejskie stanowią obszar marginalizacji gospodarczej, społecznej, edukacyjnej i kulturowej*. Podkreśla się również konieczność przeciwdziałania procesom marginalizacji wsi i wykorzystania jej potencjału rozwojowego, chociaż w kontekście forsowanej polityki rozwoju w oparciu o struktury metropolitalne nie można mieć pewności, jak dalece są to jedynie werbalne sformułowania. Procesy depopulacyjne i peryferyzacji obejmujące stosunkowo szerokie obszary wiejskie, zarówno w skali kraju, jak i regionów, skutkują również dekapitalizacją i stopniowym zanikiem zabudowy i infrastruktury wsi, wzrostem rozproszenia obszarów zagospodarowanych i segmentacją przestrzeni. Inicjatywy zmieniające te trendy oraz przeciwdziałanie tym zjawiskom wymaga odpowiednio przygotowanych i właściwie adresowanych aktywności i sposobów interwencji uwalniających potencjał wsi.

KIERUNKI ZMIAN W ZAGOSPODAROWANIU PRZESTRZENI WSI

Procesy zmian w wiejskiej przestrzeni, będące efektem zjawisk gospodarczych, ludnościowych i społeczno-kulturowych związanych z okresem po 1990 roku, ujawniają się w powstawaniu w strukturze osadnictwa wiejskiego wielu nowych form zagospodarowania. Przede wszystkim chęć przyciągnięcia do gmin wiejskich inwestorów

zewnątrznych skutkuje pojawieniem się bardzo licznych, niezwiązanych z sektorem rolnictwa, form zainwestowania produkcyjnego i magazynowego. Rośnie liczba inwestycji związanych z ochroną środowiska i jego poprawą (oczyszczalnie ścieków, przepompownie, urządzenia wodno-kanalizacyjne, energetyczne itp.). Rozwijają się, szczególnie w pobliżu największych miast, wsie o nierolniczym charakterze (osiedla deweloperskie, zabudowa szeregową, rezydencjonalną). Stopniowo przywracane są do użytkowania liczne pałace, zamki i dwory, których nowe funkcje (najczęściej turystyczno-rekreacyjne, uzdrowiskowe, biznesowe itp.) zmieniają strukturę głównych akcentów przestrzennych i funkcjonalnych obszarów wiejskich w co najmniej lokalnej skali. Coraz większego znaczenia nabiera również wykorzystanie starej zabudowy i powstawanie nowej – jako tzw. drugich domów, które wprowadzają do osiedli wiejskich nie tylko nowe formy kształtowania przestrzeni wsi, lecz także nowe sposoby funkcjonowania społeczności wiejskich. Wreszcie, ogromna liczba, skutkujących zmianami porządkującymi w lokalnych przestrzeniach wsi, inicjatyw związanych z aktywnością liderów wiejskich i lokalnych grup działania.

Jak się wydaje, w relatywnie krótkim okresie, znaczącą szansą dla obszarów wiejskich może być stopniowe przesunięcie w kierunku tzw. zielonej gospodarki. Aby odwrócić trendy depopulacyjne, które dotyczą głównie wsi w strefach o charakterze peryferyjnym lub rejonów trudno dostępnych komunikacyjnie – na wsi musi pozostać więcej ludzi młodych. Jednym z głównych czynników zatrzymujących tę grupę mieszkańców na wsi są trwałe miejsca pracy o zróżnicowanym charakterze tworzone w bliskim, łatwym do osiągnięcia, otoczeniu wsi lub sprzyjające aktywności i przedsiębiorczości warunki funkcjonowania młodych zasobów pracy w strefach wiejskich (*entrepreneurship millieu*, wiejska przedsiębiorczość itd).

Warunki, które sprzyjają rozwojowi obszarów wiejskich, a więc i podtrzymywaniu ich struktury przestrzennej, to głównie:

- podtrzymywanie zróżnicowania obszarów wiejskich jako dobra ogólnego, przynoszącego korzyści mieszkańcom i użytkownikom w skali kraju i Europy,
- wspieranie inicjatyw rozwijających wymianę gospodarczą i społeczno-kulturowe powiązania zewnętrzne obszarów wiejskich,
- rozpoznanie strategicznych możliwości i potencjalnych dziedzin rozwoju „zielonej gospodarki” w skali regionalnej i lokalnej (pojęcie „inteligentnych specjalizacji”),
- wskazanie potencjalnych przedsięwzięć „zielonej gospodarki” szczególnie przydatnych na obszarach wiejskich (np. przetwarzanie biomasy, rolnictwo ekologiczne, energia odnawialna),
- wsparcie finansowe i administracyjne dla przedsiębiorców i osób rozpoczynających działalność gospodarczą,
- wsparcie dla przedsięwzięć gospodarczych i społecznych z obszarów wiejskich otwierających się na współdziałanie z sektorem badań i nauki,
- promowanie rozwoju kapitału ludzkiego i społecznego,
- integrowanie zagadnień związanych z ochroną środowiska z działalnością sektorów nierolniczych i upowszechnieniem się współczesnych standardów życia.

Zarówno w pierwszej dekadzie XXI wieku, jak i później, obszary wiejskie dysponują ciągle znaczącymi, wolnymi zasobami pracy. Świadczy o tym porównanie

struktury zatrudnienia w gospodarstwach rolnych państw członkowskich Unii Europejskiej, wskazujące na utrzymujący się nadmiar zasobów pracy zaangażowanych w sektor rolny²⁸. Mogą one dywersyfikować stopniowo strukturę ekonomiczną wsi poprzez tworzenie nowych miejsc pracy w sektorach „zielonej gospodarki”²⁹ powstających na obszarach wiejskich, a nie w oddalonych dużych ośrodkach miejskich. Skutkiem przestrzennym wykorzystania tych zasobów może być różnicowanie funkcjonalne przestrzeni wiejskiej oraz intensyfikacja wykorzystania i modernizacja już istniejącej zabudowy, nadawanie jej nowych form, a także lepsze utrzymanie infrastruktury technicznej i społecznej wsi. Perspektywicznie patrząc, podobne znaczenie mają również modernizacyjne przekształcenia rynku pracy w rolnictwie i jego otoczeniu³⁰.

KONTYNUACJA PROCESU SUBURBANIZACJI I *URBAN SPRAWL*

Zmiany w zagospodarowaniu obszarów wiejskich idą – ogólnie biorąc – w dwóch kierunkach. Z jednej strony, coraz szerszy jest zasięg „kolonizacji” miejskiej, która polega na inwazji jedno-, jak również wielorodzinnej zabudowy mieszkaniowej zarówno w otoczenie tradycyjnych wsi, jak i na obszary użytkowane dotąd rolniczo (również na tereny leśne). Powiązania mieszkańców są zewnętrzne i niezintegrowane lokalnie³¹. W strukturach osadniczych powstają funkcjonalne układy równoległe, wsie nie przekształcają się w układy wielofunkcyjne, często ze względu na zanikający popyt na lokalne usługi i towary zamierają funkcje usługowe, co w wielu wypadkach prowadzi nawet do wyludniania się tego typu jednostek. Podobne procesy zachodzą często we wsiach małych i peryferyjnie położonych.

Z drugiej strony, w wielu polskich regionach proces odchodzenia od rolnictwa prawie się zakończył (m.in. województwa: lubuskie, opolskie, śląskie, małopolskie, podkarpackie) i tylko w nielicznych gospodarstwach domowych na wsi głównym źródłem utrzymania jest działalność rolnicza. W warunkach transformacji gospodarczej w Polsce zmiany funkcjonalne, a więc powiązania poprzez pracę, edukację, handel

²⁸ L. Płatkowska-Prokopczyk, 2012: „Zielone miejsca pracy” jako element wielofunkcyjnego rozwoju obszarów wiejskich – próba rozpoznania zjawiska, *Journal of Agribusiness and Rural Development*, www.jard.edu.pl 3 (25) 2012, s. 195–206; K. Heffner, 1999: Problem tworzenia miejsc pracy na terenach wiejskich. Czynniki przestrzeni. *Biuletyn nr 9: „Zielone” miejsca pracy na wsi*. Instytut na rzecz Ekorozwoju, Warszawa, s. 54–58.

²⁹ A. Rosner, M. Stanny, 2007: Poziomy rozwój społeczno-gospodarczego obszarów wiejskich w Polsce a dynamika przemian, [w:] *Programowanie rozwoju regionu. Ład ekonomiczny i środowiskowo-przestrzenny*, K. Heffner (red. nauk.). Wyd. Zarządzania i Inżynierii Produkcji Politechniki Opolskiej, Samorząd Województwa Opolskiego, Komitet Nauk Demograficznych PAN, KPZK PAN, Opole, s. 327–338; R. Baum, 2008: Sustainable development of agriculture and its assessment criteria. *Journal of Agribusiness and Rural Development*, nr 1 (7), s. 5–15.

³⁰ J.C. Perez-Mesa, E. Galdeano-Gomez, J.A. Aznar-Sanchez, 2011: The Complexity of Theories on Rural Development in Europe: An Analysis of the Paradigmatic Case of Almeria (South-east Spain). *Sociologia Ruralis*, vol. 51, no. 1, s. 54–78.

³¹ K. Heffner, 2011: Semiurbanizacja a suburbanizacja. Ewolucja procesów w aglomeracji opolskiej, [w:] *Procesy suburbanizacji w wybranych miastach Polski*, J. Słodczyk (red.). *Studia Miejskie* 3. Wyd. Uniwersytetu Opolskiego, Opole, s. 17–34.

i usługi, uczestnictwo w kulturze i inne – w tradycyjnych strukturach osiedli wiejskich zachodzą ewolucyjnie. Liczne wsie żywiłowo urbanizują się w sensie społecznym i przestrzennym, a część z nich nabiera wielofunkcyjnego charakteru, stając się zarówno miejscem zamieszkania, jak i pracy oraz wypoczynku (m.in. rozszerzające się zjawisko drugich domów), o rosnącym stopniu integracji społecznej i poprawiającej się jakości życia (rys. 1–3)³².

Wiele wskazuje na to, że procesy osłabiające powiązania funkcjonalne na linii centra metropolitalne – regionalne, głównie wiejskie zaplecza, i równoległe wzmocniające związki z innymi metropoliami – będą ciągle w fazie początkowej.

Niestety, żywiłowe procesy intensyfikujące bezpośrednie oddziaływania większych miast (nie tylko metropolii) na tereny przyległe, przeważnie wiejskie, w strefach tzw. miejskich obszarów funkcjonalnych trwają, a nawet ulegają intensyfikacji, co pozwala sądzić, że trend rozpraszający zabudowę i zainwestowanie obszarów wiejskich utrzymać się będzie co najmniej przez kolejną dekadę. Zasięg obszarów funkcjonalnie, ściśle powiązanych z większymi miastami rośnie, przyjmując i kontynuując trend rozlewania się miasta (*urban sprawl*)³³. Chodzi zarówno o formy zabudowy, jak i miejski styl życia, a także o rosnący wymiar dojazdów do pracy w centrach miast. W praktyce oznacza to, że w dokumentach strategicznych uznaje się, iż proces odchodzenia od tradycyjnego podziału struktur osadniczych na miasto i wieś, ze względu na postępującą urbanizację stosunkowo szerokich stref wiejskich, zwłaszcza w sąsiedztwie dużych miast – ma charakter modelowy, a rosnące zróżnicowanie funkcjonalne wsi ogranicza znaczenie funkcji rolniczej.

KONCEPCJE ZMIAN I KIERUNKI PRZEKSZTAŁCENÍ PRZESTRZENI WIEJSKIEJ W POLSCE

Najnowsze trendy rozwojowe na obszarach wiejskich sytuują strefy zapóźnienia i niskiej dynamiki wzrostu w rejonach położonych peryferyjnie w stosunku do sieci głównych miast, a także częściej w Polsce wschodniej niż zachodniej. W okresie transformacji, spośród obu czynników, określających przestrzenne zróżnicowanie obszarów wiejskich, większą rolę odgrywają kwestie położenia w kategoriach opisu centrum–peryferie niż zaszczości historyczne (rozbiorowe i związane z przesunięciem granic po II wojnie światowej)³⁴.

³² Por. więcej na ten temat: K. Heffner, 2011: Problemy zagospodarowania przestrzeni wiejskiej, [w:] *Rozwój obszarów wiejskich w Polsce. Diagnozy, strategie, koncepcje polityki*, I. Nurzyńska i M. Drygas (red. nauk.). Instytut Rozwoju Wsi i Rolnictwa PAN, Warszawa, s. 175–194; K. Heffner, A. Czarnecki, 2011: Wpływ zjawiska drugich domów na rozwój obszarów wiejskich, [w:] *Drugie domy w rozwoju obszarów wiejskich*, K. Heffner i A. Czarnecki (red. nauk.). Instytut Rozwoju Wsi i Rolnictwa PAN, Warszawa, s. 131–162.

³³ Por. m.in. wnioski z opracowań: R. Wilczyński, M. Wiland, I. Niedźwiedzka-Filipiak, I. Solisz, 2014: Przestrzeń wiejska, [w:] *Przestrzeń życia Polaków, Raport*, J. Sepioł (red.). SARP, Warszawa, s. 37–66; U. Szachowicz, I. Niedźwiedzka-Filipiak, 2007: Problematyka przemian funkcjonalnych i przestrzennych gmin podmiejskich – wybrane zagadnienia na przykładzie gminy Dobrzeń Wielki. *Woda, Środowisko, Obszary wiejskie*, t. 7, z. 2b (21), IMUZ, Falenty.

³⁴ A. Rosner, M. Stanny, op. cit., s. 327–338.

Jeśli syntetycznie ująć cechy struktur przestrzennych wsi i charakterystyki obszarów wiejskich, które sprzyjają wielokierunkowemu rozwojowi społeczno-gospodarczemu, to można je zebrać w następujące stwierdzenia:

- tylko część miejscowości na obszarach wiejskich jest podatna na rozwój społeczno-gospodarczy, dotyczy to szczególnie osiedli o charakterze skupionym i zwartym; większość wsi wymaga działań inicjujących aktywizację,
- poprzez programy i inicjatywy odnawiające lub aktywizujące wieś można procesy rozwoju w istotny sposób przyspieszyć i przyciągnąć; niektóre z nich mają pierwszorzędne znaczenie, inne są nieco mniej istotne,
- korzystną charakterystyką jest duża dostępność komunikacyjna wsi oraz możliwość penetracji struktur morfologicznych, tworzących wiejską jednostkę osadniczą poprzez czytelny i utwardzony system dróg i ulic,
- większa liczba mieszkańców, wyznaczająca potencjał demograficzny wsi (co najmniej 300 osób, tj. około 100 gospodarstw domowych lub budynków mieszkalnych), która uzasadnia ekonomicznie podtrzymywanie podstawowego sektora usług i tworzenie przestrzeni publicznych o charakterze centrum,
- brak negatywnych tendencji w rozwoju demograficznym (zawsze prowadzą one do degradacji układów przestrzennych wsi i niekorzystnych konsekwencji gospodarczych),
- zróżnicowana struktura funkcjonalna układu wiejskiego (wielofunkcyjność), najkorzystniej bez dominacji funkcji rolniczej i w mniejszym stopniu mieszkaniowej,
- brak rozproszenia zabudowy wsi jest czynnikiem ułatwiającym integrację infrastrukturalną oraz społeczną, warunkuje dostępność układu wsi – zwłaszcza z zewnątrz,
- złożoność morfologiczna wsi, możliwa wyłącznie w układach z udziałem zabudowy skupionej lub zwartej, z konsekwencjami analogicznymi do braku rozproszenia, ale zwiększająca dostępność wewnętrzną (wyjazdy, kontakty, korzystanie z pojawiających się możliwości),
- występowanie elementów układu centrum wsi o charakterze węzłowym, które zwykle wiąże się z bardziej złożonymi genetycznie strukturami morfologicznymi (wsie ulicowe, owalnice, wielodrożnice, wsie placowe, osady targowe, osady przemysłowe lub zdegradowane miasta),
- liczne nowe obiekty, w tym o funkcji niemieszkaniowej i nierolniczej, oraz występowanie zabudowy usługowej, przemysłowej i wielorodzinnej.

Koncepcje rozwoju przestrzennego, związane z regulacją procesów suburbanizacji w strefach oddziaływania dużych aglomeracji miejskich w krajach Europy Zachodniej opierają się na restrykcyjnie przestrzeganych zasadach zachowania ładu przestrzennego, podtrzymywania ciągłości kulturowej, równoważenia rozwoju (*sustainability*) oraz podnoszenia integralności osiedli wiejskich³⁵. Podejmowane

³⁵ M. Antrop, 2000: Changing patterns in the urbanized countryside of Western Europe, *Landscape Ecology* no. 15, s. 257–270; J. Aring, G. Herfert, 2001: Neue Muster der Wohnsuburbanisierung, [w:] *Suburbanisierung in Deutschland. Aktuelle Tendenzen*, K. Brake, J. Dangschat, G. Herfert, (red.). Leske und Budrich, Leverkusen-Opladen, s. 43–56.

działania i przedsięwzięcia rozwojowe generalnie nie naruszają tożsamości wsi, natomiast podtrzymują więzi społeczne i aktywizują lokalne społeczności wiejskie (inicjatywy rewaloryzacyjne w zabudowie historycznej, przeciwdziałanie niekontrolowanemu rozproszeniu zabudowy, tworzenie systemu przestrzeni publicznych itp.)³⁶.

Jeszcze w latach 60. XX wieku obszary wiejskie w Polsce miały głównie charakter monofunkcyjny, rolniczy i były obsługiwane przez liczne, zazwyczaj niewielkie lokalne centra (najczęściej małe miasta, byłe miasta lub większe wsie gminne). Później struktura funkcjonalna wsi stopniowo się komplikowała, a w otoczeniu szybko rosnących ośrodków miejskich rosła zarówno liczba mieszkańców, jak i zmieniał się układ społeczny i ekonomiczny wsi (m.in. odchodzenie od rolnictwa, nowe zakłady przemysłowe, usługowe, ludność dwuzawodowa, praca w mieście, drugie domy). Zjawiska te przybrały niekontrolowany charakter i coraz szerzej zaczęto opisywać liczne negatywne skutki żywiołowej urbanizacji (określa się ją często terminem *urban sprawl*) na obszarach wiejskich, do których należą:

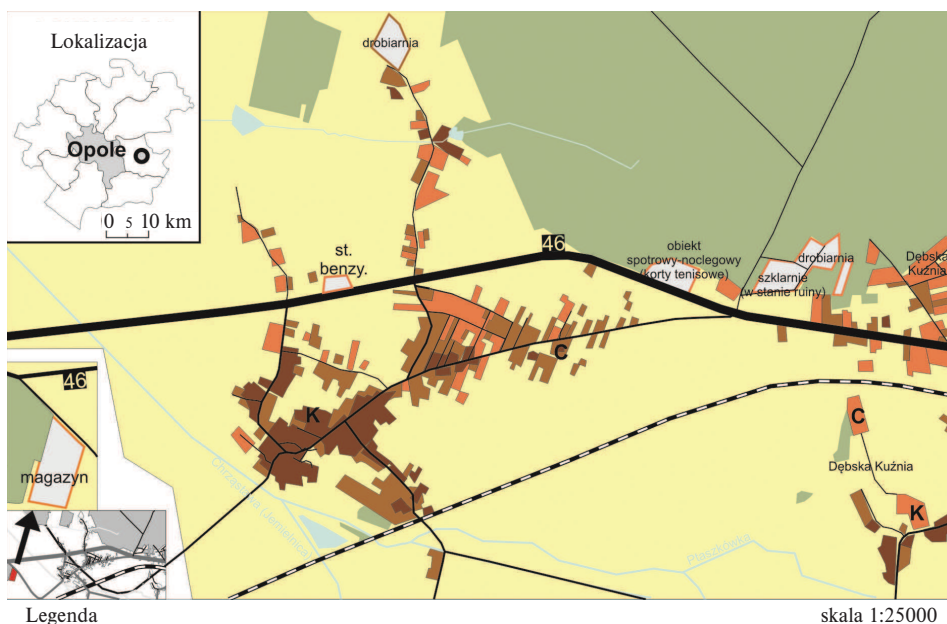
- nieproporcjonalny wzrost powierzchni użytków nierolniczych i leśnych oraz niewspółmierny rozwój zabudowy,
- konsumpcja ziemi rośnie szybciej niż gęstość zaludnienia, marnotrawne zapotrzebowanie na nowe tereny, niewspółmierne do wielkości koniecznych dla prowadzonych aktywności,
- rozpowszechnienie wzorców planistycznych propagujących niskie gęstości użytkowania (mieszkania, biura, usługi, przemysł, turystyka); w warunkach rynkowych skutkuje to ekspansją terenów zagospodarowanych na zewnątrz, wiejskie obszary otwarte o dobrej dostępności (rolnicze, leśne, użytki ekologiczne),
- utrudnienia i zagrożenie dla polityki zrównoważonego rozwoju³⁷.

W sensie przestrzennym, żywiołowe procesy urbanizacyjne na obszarach wiejskich skutkują niską gęstością zabudowy, brakiem ciągłości i nierównomiernym użytkowaniem ziemi, nadmierną lokalną koncentracją i jednostronnym użytkowaniem ziemi, niską centralnością organizacji przestrzennej oraz dużą odległością między różnymi formami użytkowania ziemi (kwestia obniżonej lokalnie dostępności, rys. 1)³⁸.

³⁶ A.M. Williams, G. Shaw, 2009: Future play: tourism, recreation and land use. *Land Use Policy*, vol. 26, s. 326–335; L. Czernik, 2009: *Wieś w procesie suburbanizacji na przykładzie wybranych wsi Południowej Anglii*. [Politechnika Szczecińska, współpraca w zakresie projektu badawczego *Kształtowanie przestrzeni wsi podmiejskiej na przykładzie oddziaływania funkcjonalnego miasta Szczecina*, http://www.led.ps.pl/publikacje/LC_PF_0407_S.pdf (dostęp: 10.02.2011)]; E. Gonda-Soroczyńska, 2009: Przemiany strefy podmiejskiej Wrocławia w ostatnim dziesięcioleciu. *Infrastruktura i ekologia terenów wiejskich*, nr 4, Polska Akademia Nauk, Oddział w Krakowie, Komisja Technicznej Infrastruktury Wsi, Kraków, s. 149–165.

³⁷ Por. np. *Kształtowanie przestrzeni wsi podmiejskiej – na przykładzie obszaru oddziaływania funkcjonalnego miasta Szczecina*, <http://www.led.ps.pl/BADANIA/podsumowanie.htm> (dostęp: 19.09.2010).

³⁸ A. Lisowski, 2005: Janusowe oblicze suburbanizacji, [w:] *Współczesne procesy urbanizacji i ich skutki*, I. Jażdżewska (red.). *Konwersatorium Wiedzy o Mieście XVIII*, Katedra Geografii Miast i Turyzmu, Uniwersytet Łódzki, Łódź, s. 91–100.



- obszar zabudowany do 1940
- obszar zabudowany do 1990
- obszar zabudowany po 1990
- lasy
- pola, łąki
- inne/okres powstania
- zbiorniki wodne

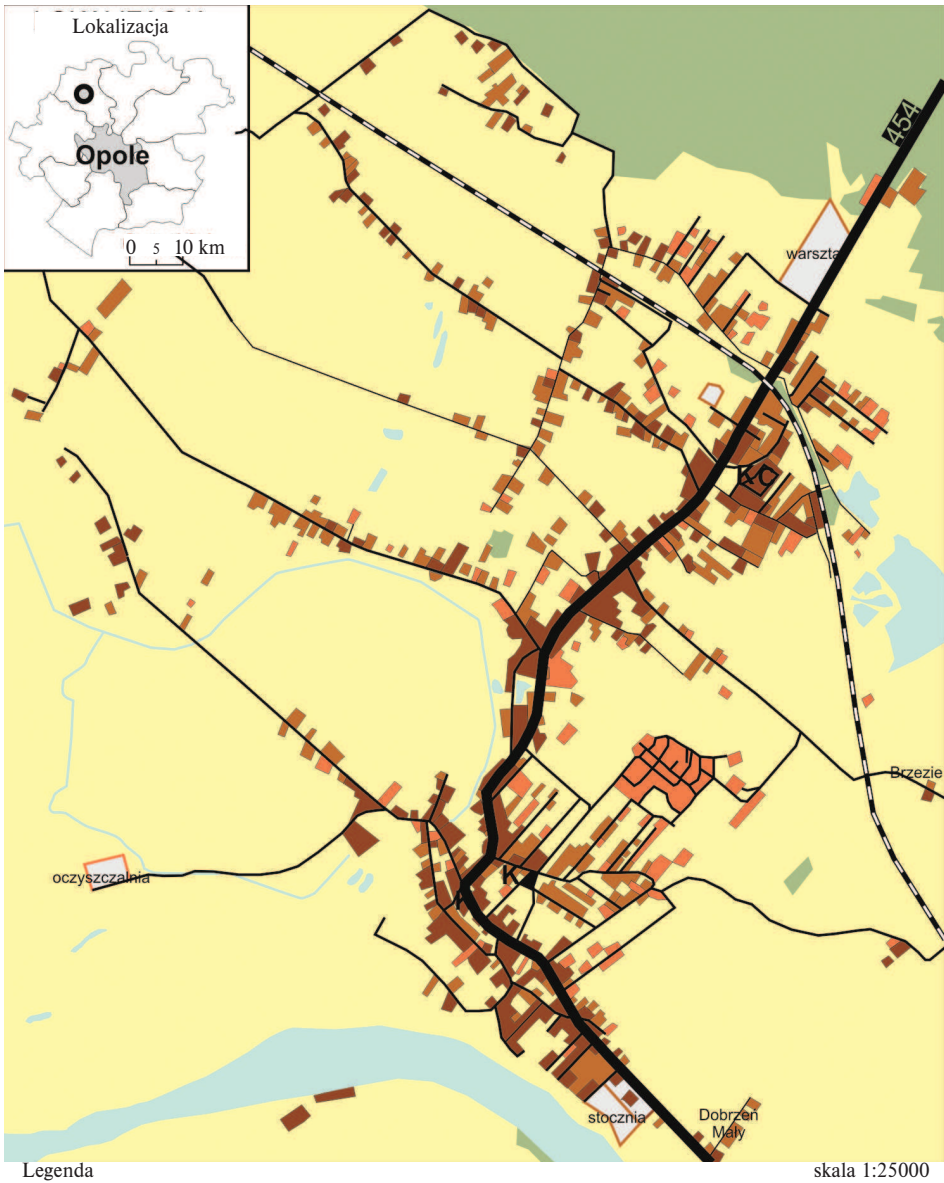
- ciek wodny
- C** cmentarz
- K** kościół
- droga wojewódzka
- droga
- kolej

RYSUNEK 1. Narastanie rozproszenia zabudowy wiejskiej po 1990 roku (Chrząstowice, woj. opolskie)
 FIGURE 1. The growth of urban sprawl after 1990 around Chrząstowice, Opole Province

Źródło: Oprac. [Szachowicz 2011].

Współcześnie do najważniejszych czynników wywołujących proces niekontrolowanej urbanizacji wsi zaliczyć można politykę władz lokalnych, strategie deweloperów i preferencje mieszkaniowe stosunkowo wąskiej grupy mieszkańców miast tworzącej klasę średnią. Ekspansja zabudowy miejskiej przyczynia się do nawarstwiania się wielu problemów w funkcjonowaniu obszarów wiejskich – niszczenie obszarów zalesionych, wzrost zanieczyszczenia środowiska przyrodniczego, obudowa dróg i szlaków komunikacyjnych skutkująca wzrostem trudności komunikacyjnych i transportowych, zanik historycznych układów morfologicznych wsi, osłabienie więzów sąsiedzkich, tradycyjnie łączących mieszkańców małych miasteczek i wsi oraz znaczący wzrost kosztów komunalnych.

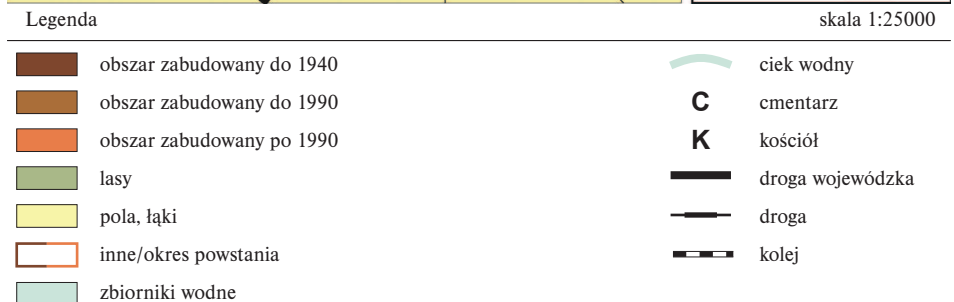
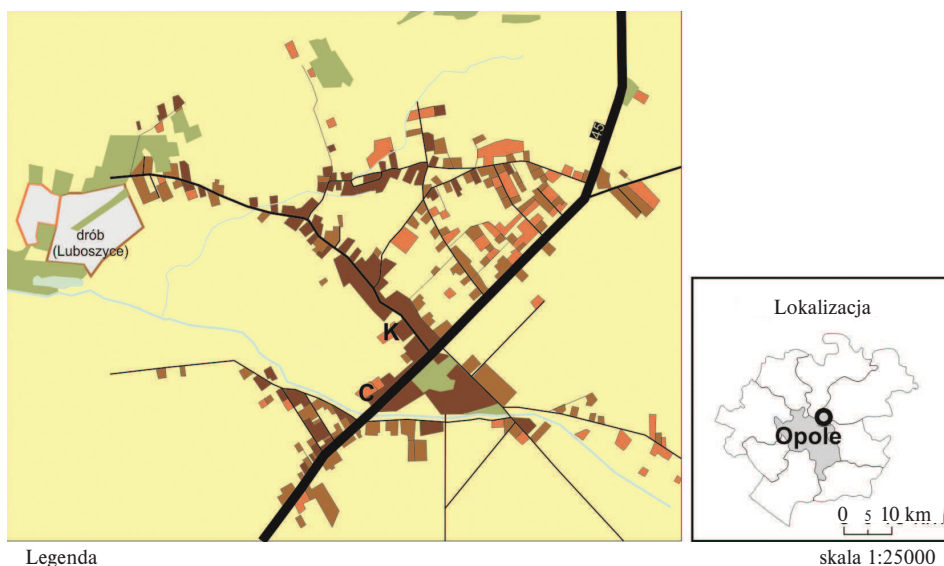
Coraz większe obszary w wiejskim otoczeniu dużych miast są zajmowane przez inspirowane aktywnością miejską nowe osiedla mieszkaniowe, powiązane bezpośrednio z nimi centra handlowe, supermarkety, kompleksy biur (*business parks, special*



RYSUNEK 2. Narastanie rozproszenia zabudowy wiejskiej po 1990 roku (Dobrzeń Wielki, woj. opolskie)

FIGURE 2. The growth of urban sprawl after 1990 around Greater Dobrzeń, Opole Province

Źródło: Oprac. [Szachowicz 2011].



RYSUNEK 3. Narastanie rozproszenia zabudowy wiejskiej po 1990 roku (Zawada, woj. opolskie)
 FIGURE 3. The growing urban sprawl after 1990 around Zawada, Opole Province

Źródło: Oprac. [Szachowicz 2011].

economic zones), hurtownie i centra logistyczne, zakłady przemysłowe, drogi, parkingi, tereny sportowe i rekreacyjne oraz inne rodzaje nierolniczego użytkowania ziemi. Nowe formy zagospodarowania funkcjonują prawie wyłącznie w powiązaniu z miastami, a na obszarach wiejskich wokół miast zmniejsza się wyraźnie powierzchnia gruntów rolnych³⁹.

Procesy rozwoju i zagospodarowania przestrzennego na obszarach wiejskich w szerokim otoczeniu aglomeracji miejskich, a nawet poza nimi, przyjmują formę żywiołowego narastania rozproszonej zabudowy, pomimo wielu formalnych regulacji, często również wkraczają na tereny otwarte, ekologicznie i krajobrazowo cenne⁴⁰. Dążenie do przyciągnięcia inwestycji zewnętrznych za wszelką cenę ma

³⁹ Por. J. Bański, 2008: Strefa podmiejska – już nie miasto, jeszcze nie wieś, [w:] *Gospodarka przestrzenna w strefie kontinuum miejsko-wiejskiego w Polsce*, A. Jezierska-Thole i L. Kozłowski (red.). Wyd. Naukowe Uniwersytetu Mikołaja Kopernika, Toruń, s. 29–43.

⁴⁰ Np. I. Niedźwiecka-Filipiak, Z. Borcz, 2010: Zmiany krajobrazu wiejskiego zagrożeniem dla zachowania tożsamości miejsca. *Acta Scientiarum Polonorum*. Acta Sci. Pol., Administratio Locorum vol. 9(4), s. 85–97; M. Kistowski, 2009: Problemy zrównoważonego rozwoju terenów wiejskich –

społeczną akceptację i jest charakterystyczne dla lokalnych struktur, prowadzi do powielania inicjatyw otwierających tereny wiejskie pod nowe przedsięwzięcia. Skutkiem tych zjawisk jest rozgęszczanie układów przestrzennych wsi, a tym samym rosnące koszty funkcjonowania i użytkowania szeroko rozumianej infrastruktury. Pogarszanie zwartości siedlisk wsi pogłębia trudności z zapewnieniem dostępu do infrastruktury technicznej, społecznej i handlowo-usługowej oraz komunikacji. Pośrednią konsekwencją tych procesów jest również masowe odchodzenie od transportu publicznego na wsi na rzecz indywidualnego oraz prawie zupełny zanik obsługi transportem kolejowym. Przesunięcia te wpływają negatywnie na środowisko naturalne i na krajobraz wiejski poprzez rosnącą powierzchnię terenów wyłączonych z użytkowania rolniczego, zabudowanych, wykorzystywanych komunikacyjnie i dla różnych terenochłonnych celów.

Większość trudnych do opanowania zmian w przestrzeni obszarów wiejskich istotnie zwiększa koszty funkcjonowania mieszkańców wsi i wywołuje negatywne, często nieuświadomiane skutki społeczne oraz jest źródłem poważnych problemów gospodarczych. Dotyczy to zarówno obszarów zurbanizowanych na wsi (suburbanizacja), stref przejściowych, gdzie dominują procesy semiurbanizacji, jak i wiejskich regionów peryferyjnych, gdzie skutkują odpływem ludności, depopulacją i częstą degradacją zabudowy całych osiedli wiejskich.

BIBLIOGRAFIA

- Aring J., Herfert G., 2001: Neue Muster der Wohnsuburbanisierung, [w:] *Suburbanisierung in Deutschland. Aktuelle Tendenzen*, K. Brake, J. Dangschat, G. Herfert, (red.), Leske und Budrich, Leverkusen-Opladen, s. 43–56.
- Antrop M., 2000: Changing patterns in the urbanized countryside of Western Europe, *Landscape Ecology*, nr 15, s. 257–270.
- Bański J., 2008: Strefa podmiejska – już nie miasto, jeszcze nie wieś, [w:] *Gospodarka przestrzenna w strefie kontinuum miejsko-wiejskiego w Polsce*, A. Jezierska-Thole i L. Kozłowski (red.). Wyd. Naukowe Uniwersytetu Mikołaja Kopernika, Toruń, s. 29–43.
- Bański J., 2013: Polska wieś w perspektywie 2050 roku. *Studia Obszarów Wiejskich*, t. 33, Komisja Obszarów Wiejskich PTG, IGiPZ PAN, Warszawa.
- Baum R., 2008: Sustainable development of agriculture and its assessment criteria. *Journal of Agribusiness and Rural Development*, nr 1 (7), s. 5–15.
- Bożek J., Bogocz D., 2012: Przestrzenne zróżnicowanie struktury agrarnej województw w ujęciu dynamicznym. *Zeszyty Naukowe Małopolskiej Wyższej Szkoły Ekonomicznej w Tarnowie*, t. 20, nr 1 (czerwiec 2012), s. 21–38.
- Budzich-Szukała U., 2005: Czy wieś uratuje cywilizację? – wizja polskiej wsi w perspektywie 25-lecia. *Polska wieś 2025. Wizja rozwoju*. J. Wilkin (red.). IRWiR PAN, Warszawa.
- Černe A., 2004: Dispersed and decentralized settlement system. *Dela*, vol. 21, Ljubljana 2004, s. 83–95.

między rozkwitem, peryferyzacją a degradacją, [w:] *Jak zapewnić rozwój zrównoważony terenów otwartych?* Instytut na rzecz Ekorozwoju, Warszawa s. 6–17; M. Wesołowska, 2005: Rozwój budownictwa mieszkaniowego a przemiany przestrzenne wsi województwa lubelskiego. *Studia Obszarów Wiejskich*, t. 10, IGiPZ PAN, PTG, Warszawa; A. Černe, 2004: Dispersed and decentralized settlement system. *Dela*, vol. 21, Ljubljana, s. 83–95.

- Czernik L., 2009: *Wies w procesie suburbanizacji na przykładzie wybranych wsi Południowej Anglii*. Politechnika Szczecińska, (współpraca w zakresie projektu badawczego *Kształtowanie przestrzeni wsi podmiejskiej na przykładzie oddziaływania funkcjonalnego miasta Szczecina*), http://www.led.ps.pl/publikacje/LC_PF_0407_S.pdf (dostęp: 10.02.2011)
- Developing Europe's Rural Regions in the Era of Globalization*, Summary Report from the DERREG Project, October 2011, <http://www.derreg.eu/system/files/DERREG%20Summary%20Report.pdf>
- Drobek W., Heffner K., 1994: Koncepcja wsi kluczowych a procesy osadnicze na obszarach wiejskich. *Przegląd Geograficzny*, t. 66, z. 12, Warszawa, s. 19–31.
- Eberhardt P., 1989: Regiony wyludniające się w Polsce. *Prace Geograficzne* nr 148, IGiPZ PAN, Warszawa.
- EDORA. European Development Opportunities for Rural Areas*, Applied Research 2013/1/2 Final Report, Annex 1 (Part C: Scientific Working Papers), ESPON & UHI Millennium Institute 2011, Version 2 August 2011.
- Fałkowski J., 2010: Zmiany liczby gospodarstw rolnych w Polsce w okresie transformacji. *Gospodarka Narodowa* nr 1–2, s. 89–108.
- Farrell M., Mahon M., McDonagh J., 2012: The rural as a return migration destination, *European Countryside*, vol. 4, issue 1, s. 31–44.
- Findlay A., Stockdale A., Findlay A.M., Short D., 2001: Mobility as a Driver of Change in Rural Britain: An Analysis of the Links between Migration, Commuting and Travel to Shop Patterns. *International Journal of Population Geography* vol. 7, s. 1–15.
- Frys W., Nienaber B., 2011: Die Situation der Wohnmigranten im ländlichen Saarland, [w:] *Schneller, öfter, weiter? Perspektiven der Raumentwicklung in der Mobilitätsgesellschaft*, H.-P. Hege, Y. Knapstein, R. Meng, K. Ruppenthal, A. Schmitz-Veltin, Ph. Zakrzewski (red.), 13. Junges Forum der ARL. 13. bis 15. Oktober 2010 in Mannheim, *Arbeitsberichte der ARL* 1, Hannover, s. 94–104.
- Golachowski S., 1969: Urbanizacja wsi w województwie opolskim, [w:] *Studia nad miastami i wsiami śląskimi*, S. Golachowski (red.). Opole–Wrocław, s. 180–193.
- Gonda-Soroczyńska E., 2009: Przemiany strefy podmiejskiej Wrocławia w ostatnim dziesięcioleciu. *Infrastruktura i ekologia terenów wiejskich*, nr 4, Polska Akademia Nauk, Oddz. w Krakowie, Komisja Technicznej Infrastruktury Wsi, Kraków, s. 149–165.
- Halfacree K., 2008: To Revitalise Counterurbanisation Research? Recognising an International and Fuller Picture. *Population, Space and Place*, vol. 14, s. 479–495.
- Hałasiewicz A., 2011: *Rozwój obszarów wiejskich w kontekście zróżnicowań przestrzennych w Polsce i budowania spójności terytorialnej kraju*. MRR, Warszawa, https://www.mrr.gov.pl/rozwoj_regionalny/Ewaluacja_i_analzy/Raporty_o_rozwoju/Raporty_krajowe/Documents/Ekspertyza_Rozwoj_%20obszarow_wiejskich_09082011.pdf
- Heffner K., 1999: Problem tworzenia miejsc pracy na terenach wiejskich. Czynniki przestrzeni. *Biuletyn nr 9: „Zielone” miejsca pracy na wsi*, Instytut na rzecz Ekorozwoju. Warszawa, s. 54–58.
- Heffner, K., 2011: Problemy zagospodarowania przestrzeni wiejskiej, [w:] *Rozwój obszarów wiejskich w Polsce. Diagnozy, strategie, koncepcje polityki*, I. Nurzyńska i M. Drygas (red. nauk.). Instytut Rozwoju Wsi i Rolnictwa PAN, Warszawa, s. 175–194.
- Heffner K., 2011: Semiurbanizacja a suburbanizacja. Ewolucja procesów w aglomeracji opolskiej, [w:] *Procesy suburbanizacji w wybranych miastach Polski*, J. Ślodeczyk (red.). *Studia miejskie* 3, Wyd. Uniwersytetu Opolskiego, Opole, s. 17–34.
- Heffner K., Czarnecki A., 2011: Wpływ zjawiska drugich domów na rozwój obszarów wiejskich, [w:] *Drugie domy w rozwoju obszarów wiejskich*, K. Heffner i A. Czarnecki (red. nauk.). Instytut Rozwoju Wsi i Rolnictwa PAN, Warszawa, s. 131–162.
- Heffner K., Klemens B., 2012: Jakość życia i aktywność mieszkańców na obszarach wiejskich (na przykładzie województwa opolskiego). *Barometr Regionalny* nr 4, s. 81–88.
- Heřman S., Eberhardt P., 1973: Prognozy przemian osadnictwa miejskiego Polski. *Biuletyn KPZK PAN*, nr 78, Warszawa.

- Jansson K.M., Terluin I.J., 2009: *Alternative Futures of Rural Areas in the EU*. Den Haag, LEI Wageningen UR, (LEI Rapport / Werkveld International Policy 2009-057).
- Kajdanek K., 2012: *Suburbanizacja po polsku*. Nomos, Kraków.
- Kistowski M., 2009: Problemy zrównoważonego rozwoju terenów wiejskich – między rozkwitem, peryferyzacją a degradacją, [w:] *Jak zapewnić rozwój zrównoważony terenów otwartych?* Instytut na rzecz Ekorozwoju, Warszawa, s. 6–17.
- Krajowa strategia rozwoju regionalnego 2010–2020. Regiony, miasta, obszary wiejskie*, 2010: Monitor Polski nr 36, MRR, Warszawa.
- Kształtowanie przestrzeni wsi podmiejskiej – na przykładzie obszaru oddziaływania funkcjonalnego miasta Szczecina*, <http://www.led.ps.pl/BADANIA/podsumowanie.htm> (dostęp: maj 2013).
- Lisowski A., 2005: Janusowe oblicze suburbanizacji, [w:] *Współczesne procesy urbanizacji i ich skutki*, I. Jażdżewska (red.). Konwersatorium Wiedzy o Mieście XVIII, Katedra Geografii Miast i Turyzmu, Uniwersytet Łódzki, Łódź, s. 91–100.
- Mai R., Schlomer C., 2007: Erneute Landflucht?: Wanderungen aus dem ländlichen Raum in die Agglomerationen. *Zeitschrift für Bevölkerungswissenschaft: Demographie*, Jg. 32, z. 3/4, s. 713–742.
- Malisz B., 1971: Prognoza zmiany sieci osadniczej w Polsce, [w:] *Polska 2000. Prognozy rozwoju sieci osadniczej*. Ossolineum, Wrocław–Warszawa.
- Malisz B., 1984: Trzy wizje polskiej przestrzeni, [w:] *Gospodarka przestrzenna Polski. Diagnoza – rekonstrukcja – prognoza*, A. Kukliński (red.). *Biuletyn KPZK PAN* nr 125, Warszawa, s. 6–45.
- Marsden T., Sonnino R., 2008: Rural development and the regional state: Denying multifunctional agriculture in the UK. *Journal of Rural Studies* vol. 24, s. 422–431.
- Niedźwiecka-Filipiak I., Borcz Z., 2010: Zmiany krajobrazu wiejskiego zagrożeniem dla zachowania tożsamości miejsca. *Acta Scientiarum Polonorum. Acta Sci. Pol., Administratio Locorum* vol. 9 (4), s. 85–97.
- Perez-Mesa J.C., Galdeano-Gomez E., Aznar-Sanchez J.A., 2011: The Complexity of Theories on Rural Development in Europe: An Analysis of the Paradigmatic Case of Almeria (South-east Spain). *Sociologia Ruralis* vol. 51, nr 1, s. 54–78.
- Plątkowska-Prokopczyk L., 2012: „Zielone miejsca pracy” jako element wielofunkcyjnego rozwoju obszarów wiejskich – próba rozpoznania zjawiska. *Journal of Agribusiness and Rural Development*, www.jard.edu.pl 3(25) 2012, s. 195–206.
- Prochownikowa A., 1975: Urbanizacja wsi czy deruralizacja? *Czasopismo Geograficzne*, t. XLVI, z. 4. Wrocław, s. 399–405.
- Prognozy rozwoju sieci osadniczej. Polska 2000*, 1971: Komitet Badań i Prognoz „Polska 2000” PAN, Ossolineum, Warszawa.
- Rakowski W., 1975: Procesy urbanizacji wsi na przykładzie woj. warszawskiego. *Studia KPZK PAN*, t. 50, Warszawa.
- Słodowa-Helpa M., 2009: Zrównoważony rozwój terenów otwartych – punkt widzenia ekonomisty, [w:] *Jak zapewnić rozwój zrównoważony terenów otwartych?* Instytut na rzecz Ekorozwoju, Warszawa, s. 22–28.
- Spójna polityka strukturalna rozwoju obszarów wiejskich i rolnictwa*, dokument przyjęty przez Radę Ministrów w dniu 13 lipca 1999 roku, Ministerstwo Rolnictwa i Gospodarki Żywnościowej, Warszawa.
- Stasiak A., 1992: Przewidywane zmiany w stanie i rozmieszczeniu ludności wiejskiej w Polsce do roku 2010, [w:] *Wybrane zagadnienia obszarów wiejskich. Biuletyn KPZK PAN* nr 158, s. 7–22, Warszawa.
- Strzelecki Z., 2011: Ludność Polski w 2050 roku, [w:] *Wizja przyszłości Polski. Studia i analizy*, J. Kleer, A.P. Wierzbicki, Z. Strzelecki, L. Kuźnicki (red. nauk.). Polska Akademia Nauk Komitet Prognoz – „Polska 2000 Plus”, t. I *Spółczeństwo i państwo*, Warszawa, s. 45–56.
- Sytuacja demograficzna Polski*, 2011: Rządowa Rada Ludnościowa, Raport 2010–2011, Warszawa.
- Szachowicz U., 2011, *Wpływ nowych funkcji na przemiany funkcjonalno-przestrzenne wsi w strefie podmiejskiej Opola*. Praca doktorska, Uniwersytet Przyrodniczy we Wrocławiu, Wydz. Inżynierii Kształtowania Środowiska i Geodezji, Instytut Kształtowania Krajobrazu, Wrocław.

- Szachowicz U., Niedźwiecka-Filipiak I., 2007: Problematyka przemian funkcjonalnych i przestrzennych gmin podmiejskich – wybrane zagadnienia na przykładzie gminy Dobrzeń Wielki. *Woda, Środowisko, Obszary wiejskie*, t. 7, z. 2b (21), IMUZ, Falenty.
- Taylor J.E., 2001: *Migration: new dimensions and characteristics, causes, consequences and implications for rural poverty. Food, Agriculture and Rural Development*, K.G. Stamoulis (red.). Food and Agricultural Organisation. Rome.
- W. Weiß, 2002: Der Ländlichste Raum – regional-demografische Perspektiven. Probleme von Abwanderungsgebieten mit geringer Bevölkerungsdichte. *Der Landkreis*, 72. Jg., Heft 1/2002, s. 15–19.
- Wesołowska M., 2005: Rozwój budownictwa mieszkaniowego a przemiany przestrzenne wsi województwa lubelskiego. *Studia Obszarów Wiejskich*, t. 10, IGIPZ PAN, Komisja Obszarów Wiejskich PTG, Warszawa.
- Wilczyński R., Wiland M., Niedźwiecka-Filipiak I., Solisz I., 2014: Przestrzeń wiejska, [w:] *Przestrzeń życia Polaków*, Raport, J. Sepioł (red.). SARP, Warszawa, s. 37–66.
- Williams M., Shaw G., 2009: Future play: tourism, recreation and land use. *Land Use Policy*, vol. 26, s. 326–335.
- Wilkin J., 2005: O potrzebie i zasadach tworzenia wizji rozwoju polskiej wsi, [w:] *Polska wieś 2025. Wizja rozwoju*, J. Wilkin (red.). Fundusz Współpracy, Warszawa, s. 9–14.
- Wilkin J. (red.), 2005: *Polska wieś 2025, Wizja rozwoju*. Fundusz Współpracy, Warszawa.

THE SPATIAL CONDITIONS REQUIRED FOR THE DEVELOPMENT OF RURAL AREAS IN POLAND

Abstract: There are no revolutionary changes occurring and expected to occur in the spatial structures of rural areas. They have rather an evolutionary format of differing nature and intensity. These processes have often far-reaching consequences for rural development. The influence of European Programmes and funds has effected a process of rural areas modernization and reorganization, however, economic growth has resulted in spontaneous investment and the expansion of urbanization and urban sprawl not only in the immediate vicinity of urban areas but also in many remote regions, which are peripheral and until recently dominated by agricultural production.

This article presents elements of a vision of the spatial development of the Polish countryside in the next decades. It has as its context the main factors which will result in changes (or no change) of the rural areas and the current and future affect on rural inhabitants and how this will shape their future behaviour. The effect on residents and users of rural areas will depend largely the structure of rural spatial organization, its intensity and form of its development, and the preservation of the villages natural and cultural assets.

Key words: spatial structure of rural areas, functional structure, spontaneous urbanization, urban sprawl, rural peripherality