

Przemysław Śleszyński

Identyfikacja i ocena procesów demograficznych w Polsce ze szczególnym uwzględnieniem wsi*

Streszczenie: Celem badań była szczegółowa identyfikacja przestrzenna oraz objaśnienie głównych i najbardziej charakterystycznych zjawisk i procesów demograficznych w Polsce ze szczególnym uwzględnieniem specyfiki obszarów wiejskich oraz relacji miejsko-wiejskich. Dane o zjawiskach i procesach ludnościowych analizowano w podziale na 10 kategorii gmin, wyróżnionych na podstawie hierarchii administracyjno-osadniczej, funkcji społeczno-gospodarczych i cech morfologicznych.

Analiza zawiera zagadnienia związane z ruchem naturalnym i wędrownym, prognozami demograficznymi oraz wnioskami i rekomendacjami dla rozwoju regionalnego i lokalnego. Za największe wyzwanie uznaje się depopulację i jej negatywne skutki, związane m.in. z obciążeniem systemów zabezpieczeniowych i opieką społeczną. Postuluje się też opracowanie nowych prognoz demograficznych (aktualne nie są wiarygodne dla obszarów wiejskich, gdyż nie uwzględniają faktycznej skali emigracji w ruchu wewnętrznym i zagranicznym). Analizy, oceny i prognozy powinny w coraz większym stopniu uwzględniać podział wsi na różne jej kategorie pod względem specyfiki funkcjonalnej (obszary podmiejskie, typowo rolnicze, turystyczne, przejściowe itp.), a odchodzić od podziału administracyjnego na gminy miejskie, miejsko-wiejskie i wiejskie. W związku z przewidywaną i nieodwracalną depopulacją przeważającej części terenów wiejskich na około 90% powierzchni kraju należy pilnie podjąć prace analityczne nad krajowym planem optymalizacji zagospodarowania obszarów wiejskich, uwzględniającym takie kwestie, jak zwłaszcza efektywniejsze dopasowanie sieci lokalnych usług, zapobieganie dalszemu rozpraszaniu zabudowy, reorganizacja lokalnych układów sieci osadniczej, możliwości korekt i zmian podziałów administracyjnych na szczeblu lokalnym i powiatowym, polityka migracyjno-osiedleńcza i turystyczno-rekreacyjna.

Słowa kluczowe: procesy demograficzne, ruch naturalny, migracje, prognozy demograficzne, depopulacja, rozwój obszarów wiejskich, polityka regionalna.

Dr hab. Przemysław Śleszyński, prof. IGiPZ PAN, Instytut Geografii i Przestrzennego Zagospodarowania PAN, ul. Twarda 51/55, 00-818 Warszawa, psleszyn@twarda.pan.pl.

* Artykuł jest skróconą i zmodyfikowaną do celów wydawniczych wersją opracowania wykonanego w końcu 2016 r. dla Ministerstwa Rolnictwa i Rozwoju Wsi w związku z przygotowaniem strategii rozwoju obszarów wiejskich (Pakt dla Obszarów Wiejskich) (Śleszyński 2016).

1. Wstęp

Badania procesów demograficznych na wsi w Polsce mają długą i bogatą tradycję. Po II wojnie światowej zainteresowanie badaczy tematyką ruralną i agrarną wiązało się najpierw z silnymi przeobrażeniami społecznymi, w tym przyśpieszoną industrializacją kraju i intensywnymi migracjami ze wsi do miast (Dziewoński et al. 1977; Dziewoński, Korcelli 1981; Rosner 1991). Najsilniejszy wpływ na współczesne międzyregionalne zróżnicowanie zjawisk demograficznych na wsi miała powojenna wymiana ludności na tzw. Ziemiach Odzyskanych, która doprowadziła do silnego odmłodzenia struktury demograficznej tych obszarów (Kosiński 1960; Sakson 2006). Natomiast wskutek przyśpieszonej industrializacji i pobudzenia migracji ze wsi do miast już w 1957 r. liczba mieszkańców administracyjnych wsi i miast podzieliła się po połowie (Korcelli et al. 1992; Gawryszewski 2005; Eberhardt 2014). Ujawniło się też zjawisko depopulacji, które szczególnie duże rozmiary przybrało w latach 70. ubiegłego wieku (Eberhardt 1989; Stasiak 1992), a następnie po przemianach politycznych 1989 r. (Rosner 2000; Bański 2002; Stasiak, Horodeński 2005; Węclawowicz et al. 2006; Kamińska 2016). Uwarunkowania te, zachodzące z inercją liczoną w wielu dekadach, mają współcześnie olbrzymie konsekwencje nie tylko społeczne, ale również ekonomiczne, zwłaszcza dla rynku pracy (Frenkel 2003, 2008; Kolarska-Bobińska, Rosner, Wilkin 2001; Stanny 2010; Wilkin, Nurzyńska 2016), a rola ruchów migracyjnych – napływów i odpływów osób o określonych kwalifikacjach i predyspozycjach – pozostaje jedną z kluczowych w rozwoju społeczno-gospodarczym wsi (Rosner 2007, 2014), jakkolwiek aspekt ten nie zawsze jest doceniany, np. w identyfikacji czynników sukcesu gospodarczego (Bański 2008a; Czapiewski 2010).

W powyższym kontekście celem opracowania jest próba syntezy dotychczasowych ustaleń badawczych, w tym szczegółowa identyfikacja przestrzenna oraz objaśnienie głównych zjawisk i procesów demograficznych w Polsce ze szczególnym uwzględnieniem specyfiki obszarów wiejskich oraz relacji miejsko-wiejskich. Wynika to z założenia, że procesy demograficzne na obszarach wiejskich są ściśle powiązane z sytuacją miast. Analiza zawiera zagadnienia łączące się z ruchem naturalnym i wędrownym, prognozami demograficznymi oraz wnioskami i rekomendacjami dla rozwoju regionalnego i lokalnego.

Ponieważ kwestie struktury przestrzennej zjawisk i procesów przestrzennych na obszarach wiejskich są dobrze rozpoznane (ostatnio m.in. Stanny 2013; Rosner, Stanny, 2017; Wiśniewski, Szejgiec-Kolenda, Śleszyński 2016), w artykule skoncentrowano się tylko na niektórych diagnozowanych elementach demografii, starając się uwypuklić część wnioskowo-rekomendacyjną. Na zakończenie przedstawia się też najważniejsze propozycje dalszych, bardziej szczegółowych badań.

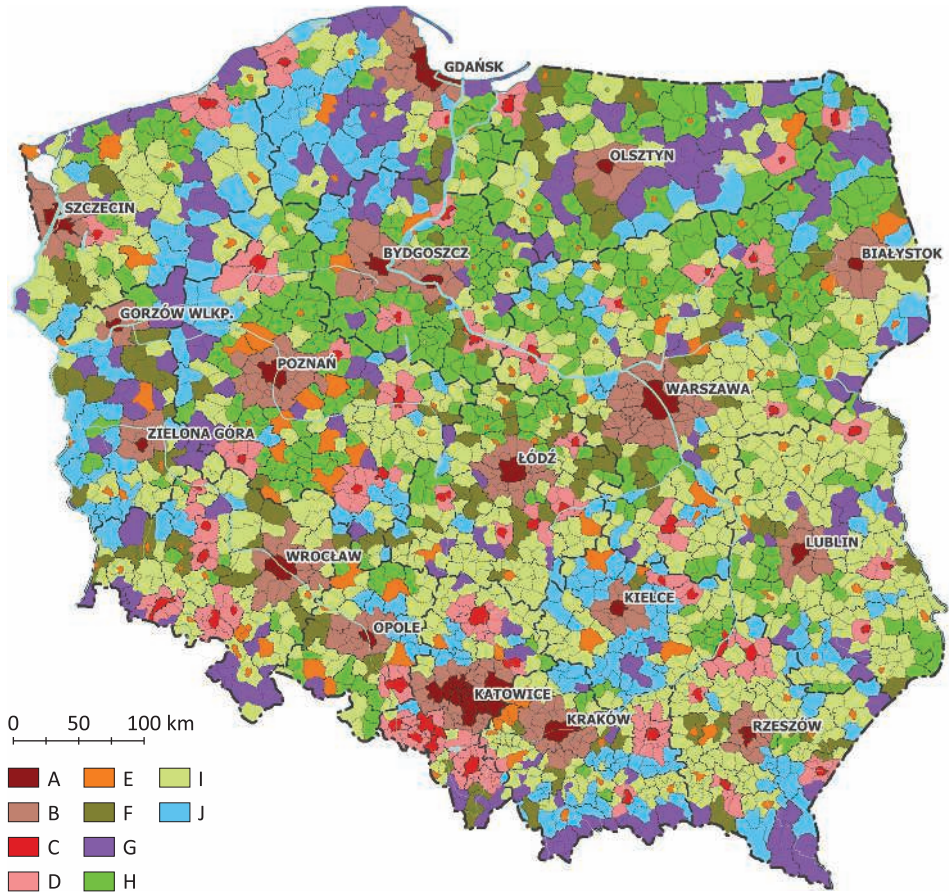
Ze względu na specyfikę (zróżnicowanie) obszarów wiejskich celem jest też przeprowadzenie pogłębionej analizy zjawisk i procesów w bardziej szczegółowym podziale niż sztywna klasyfikacja na miasto i wieś według definicji administracyjnej. W obliczu silnych zróżnicowań funkcjonalno-gospodarczych podział ten jest coraz bardziej niewystarczający, a niekiedy może prowadzić do mylnych wniosków, np. pozorowanej dezurbanizacji kraju (Śleszyński 2009). Dlatego też dla wiarygodnej identyfikacji w kontekście celów opracowania kluczowa okazała się definicja obszaru wiejskiego. Pod względem statystycznym są to gminy wiejskie i obszary wiejskie w gminach miejsko-wiejskich. Jednak taka delimitacja nie jest właściwa z dwóch względów. Po pierwsze, obszary administracyjnie wiejskie, zwłaszcza w strefach podmiejskich największych miast podlegają silnym procesom suburbanizacji i semiurbanizacji (Śleszyński 2006a; Markowski, Strzelecki 2008; Czarnecki 2009; Heffner 2011; Szymańska, Biegańska 2011), co w niemałej części – tam, gdzie procesy urbanizacji są szczególnie zaawansowane, powinno je nawet wykluczać z definicji „wsi” (Węclawowicz et al. 2006; Bański 2008b; Stanny 2014). Po drugie, tereny wiejskie charakteryzują się silnymi zróżnicowaniami morfologicznymi, społeczno-ekonomicznymi i funkcjonalnymi (Bański, Stola 2002; Rosner 2007; Kamińska, Heffner 2011; Stanny 2013). Zróżnicowania te w fundamentalnym stopniu wpływają na przebieg oraz interpretację procesów demograficznych. Z tego powodu zdecydowano się na podział według klasyfikacji funkcjonalnej, opisanej w kolejnym rozdziale.

Opracowanie, którego skrót zmodyfikowany do celów wydawniczych jest w tym miejscu prezentowany, powstało dla potrzeb diagnostycznych, związanych z przygotowaniem od 2016 r. przez Ministerstwo Rolnictwa i Rozwoju Wsi strategii rozwoju obszarów wiejskich w Polsce, przedstawionej w końcu 2017 r. pod nazwą „Pakt dla Obszarów Wiejskich”.

2. Metody i źródła danych

W analizach zastosowano podział na 10 kategorii gmin wyróżnionych na podstawie specyfiki osadniczej, społeczno-ekonomicznej, funkcjonalnej i morfologicznej (Śleszyński, Komornicki 2016; rys. 1, tab. 1). Klasyfikacja wykorzystuje metodę dedukcyjno-indukcyjną, wypracowaną pod względem koncepcyjnym wcześniej dla województwa mazowieckiego (Śleszyński 2012), a pod względem identyfikacji szczegółowych kryteriów – tzw. typologię funkcjonalną dla potrzeb monitoringu planowania przestrzennego (Komornicki, Śleszyński 2008). Podział gmin Polski oparto na procedurze klasyfikacyjnej, składającej się z czterech zasadniczych części, następujących kolejno po sobie: wybór i ustalenie hierarchii kategorii według znaczenia w organizacji przestrzennej, wybór kryteriów właściwych dla danej

kategorii (specyfika administracyjno-osadnicza, gospodarcza itd.), przyporządkowanie gmin na podstawie szczegółowych kryteriów, indukcyjne różnicowanie wewnętrzne (poprzez szukanie podobieństw wynikających ze wskaźników opisujących cechy rozwojowe i morfologiczne gmin).



Objaśnienia: A – rdzenie miejskich obszarów funkcjonalnych stolic województw; B – strefy zewnętrzne miejskich obszarów funkcjonalnych stolic województw; C – rdzenie miejskich obszarów funkcjonalnych miast subregionalnych; D – strefy zewnętrzne miejskich obszarów funkcjonalnych miast subregionalnych; E – miasta-osirodki wielofunkcyjne; F – gminy z rozwiniętą funkcją transportową; G – gminy o innych rozwiniętych funkcjach pozarolniczych (turystyka oraz funkcje wielkopowierzchniowe, w tym przemysł wydobywczy); H – gminy z intensywnie rozwiniętą funkcją rolniczą; I – gminy z umiarkowanie rozwiniętą funkcją rolniczą; J – gminy ekstensywnie zagospodarowane (funkcje leśne, ochrony przyrody)

Rysunek 1. Klasyfikacja funkcjonalna gmin Polski

Figure 1. Functional classification of Poland's communes

Źródło: Śleszyński, Komornicki 2016.

Source: Śleszyński, Komornicki 2016.

Tabela 1. Ogólna charakterystyka kategorii (typów) gmin
Table 1. General characteristics of the categories (types) of communes

Kod	Nazwa	Liczba jednostek		Powierzchnia		Liczba ludności	
		ogółem	%	tys. ha	%	tys.	%
A	Rdzenie miejskich obszarów funkcjonalnych stolic województw	33	1,3	472	1,5	9 557	24,8
B	Strefy zewnętrzne miejskich obszarów funkcjonalnych stolic województw*	266	10,7	2 787	8,9	4 625	12,0
C	Rdzenie miejskich obszarów funkcjonalnych miast subregionalnych	55	2,2	339	1,1	4 446	11,6
D	Strefy zewnętrzne miejskich obszarów funkcjonalnych miast subregionalnych**	201	8,1	2 138	6,8	2 409	6,3
E	Miasta – ośrodki wielofunkcyjne	147	5,9	1 039	3,3	3 938	10,2
F	Gminy z rozwiniętą funkcją transportową	138	5,6	2 006	6,4	1 448	3,8
G	Gminy o innych rozwiniętych funkcjach pozarolniczych	222	9,0	3 375	10,8	1 840	4,8
H	Gminy z intensywnie rozwiniętą funkcją rolniczą	411	16,6	5 559	17,8	2 665	6,9
I	Gminy z umiarkowanie rozwiniętą funkcją rolniczą	749	30,2	9 383	30,0	5 688	14,8
J	Gminy ekstensywnie zagospodarowane	257	10,4	4 159	13,3	1 878	4,9
	Polska ogółem	2479	100,0	31 259	100,0	38 495	100,0

* według delimitacji: Śleszyński (2013) / after Śleszyński (2013) delimitation.

** według delimitacji: Korcelli, Śleszyński (2008) / after Korcelli, Śleszyński (2008) delimitation.

Źródło: według Śleszyński, Komornicki (2016). Dane za rok 2013 (według GUS).

Source: according to Śleszyński, Komornicki (2016). Data for 2013 (according to GUS databases).

W efekcie zostało wyróżnionych 10 kategorii (typów) gmin (rys. 1), takich jak m.in. kilka kategorii miast, strefy podmiejskie, gminy o odmiennym stopniu wykształcenia funkcji różnego typu. Przy tym na wynikowej mapie widoczne są zwarte obszary należące do tych samych kategorii funkcjonalnych. Dotyczy to m.in. miejskich obszarów funkcjonalnych (kategoria A, B, C i D – rdzenie i otaczające je strefy zewnętrzne), stanowiących „trzon” całej klasyfikacji i koncentrujących większość potencjału społeczno-gospodarczego kraju. Dalej w pewnym rozproszeniu znajdujemy mniejsze miasta wielofunkcyjne (E) oraz gminy o funkcjach transportowych (F). Te ostatnie układają się wprawdzie w korytarzach autostrad

i dróg ekspresowych, ale z uwagi na rozmieszczenie węzłów oraz przecinanie się miejskich obszarów funkcjonalnych nie stanowią na ogół terytoriów zwartych przestrzennie. Następnie gminy typu G (inne funkcje, w tym zwłaszcza turystyka) oraz J (ekstensywne zagospodarowanie, ochrona środowiska) skupione są na szeroko rozumianych peryferiach, w tym zwłaszcza w Polsce północnej, na pograniczu niemieckim, czeskim i słowackim oraz w województwie świętokrzyskim. W Polsce centralnej i wschodniej występują zwarte duże obszary koncentracji gmin rolniczych (typy H i I, będące najliczniejszymi kategoriami, tj. skupiającymi blisko połowę gmin w Polsce). Ostatnią kategorię stanowią gminy zagospodarowane ekstensywnie (J), w których istotną rolę odgrywają funkcje ochrony środowiska.

Przedstawiona klasyfikacja funkcjonalna gmin może stanowić dogodny punkt odniesienia nie tylko dla potrzeb monitoringu przestrzennego, ale także dla innych celów związanych z analizą procesów społeczno-ekonomicznych. Jej szczególne zastosowanie wiąże się z oceną tych zjawisk i procesów, których charakterystyczną cechą jest zróżnicowanie pod względem pełnionych funkcji. Na podstawie przedstawionej klasyfikacji możliwe jest badanie w typach gmin kierunku i natężenia procesów demograficznych, społecznych, ekonomicznych itd. Może to pozwolić na wychwycenie prawidłowości, niewidocznych lub trudnych do zaobserwowania według klasycznych podziałów administracyjnych, jak też na konstrukcję bardziej ogólnych modeli analitycznych.

W analizach oparto się na danych GUS, który jest w zasadzie wyłączną instytucją publiczną w zakresie zbierania i udostępniania danych demograficznych w szczególowej dezagregacji przestrzennej dla wszystkich jednostek administracyjno-terytorialnych w kraju (w tym gmin). Ze względu na uwarunkowania definicyjne, związane z rejestracją bieżącą, nie są to dane w pełni oddające faktyczne natężenie zjawisk demograficznych, w tym zwłaszcza migracji i stanów ludności, a niedoszacowania migracji sięgają na obszarach peryferyjnych co najmniej kilkunastu procent populacji (Śleszyński 2011), a w niektórych regionach, np. na Śląsku Opolskim – przekraczają nawet 20–30% (Heffner, Solga 1999; Heffner, Rauziński 2003; Dybowska 2013; Jończy 2014). Należy podkreślić, że nie podlega rejestracji zwłaszcza duża część ruchów wędrowniczych skierowanych za granicę w związku z otwarciem zachodnich rynków pracy (Śleszyński 2013b). Utrudnia to, a nawet uniemożliwia wiarygodną ocenę rzeczywistych zjawisk i procesów demograficznych, związanych zwłaszcza z depopulacją obszarów peryferyjnych. Można jedynie być pewnym, że notowane odpływy, już o silnym charakterze drenażu, są znacznie większe od rejestrowanych, a tym samym skala wyludnienia obszarów wiejskich jest znacznie głębsza.

3. Ruch naturalny

Wskaźniki według podziału administracyjnego i funkcjonalnego zawarto w tabeli 2. W latach 2008–2015 liczba urodzeń rejestrowanych w roku kalendarzowym na początku i na końcu badanego okresu zmalała, z poziomu 414,5 do 369,3 tys., czyli o 10,9%. Najgłębszy spadek dotyczył gmin sklasyfikowanych jako „turystyczne” oraz położonych w korytarzach transportowych (około 17%; rys. 2). W tak krótkim, zaledwie siedmioletnim okresie jest to silny spadek poziomu urodzeń, powodowany zarówno zmianami w strukturze wieku (przesuwaniem się niżów i wyżów, w tym zwłaszcza przechodzeniem w starsze kategorie wieku osób urodzonych w czasie wyżu z lat 1974–1985), jak też silnym odpływem ludności w wieku

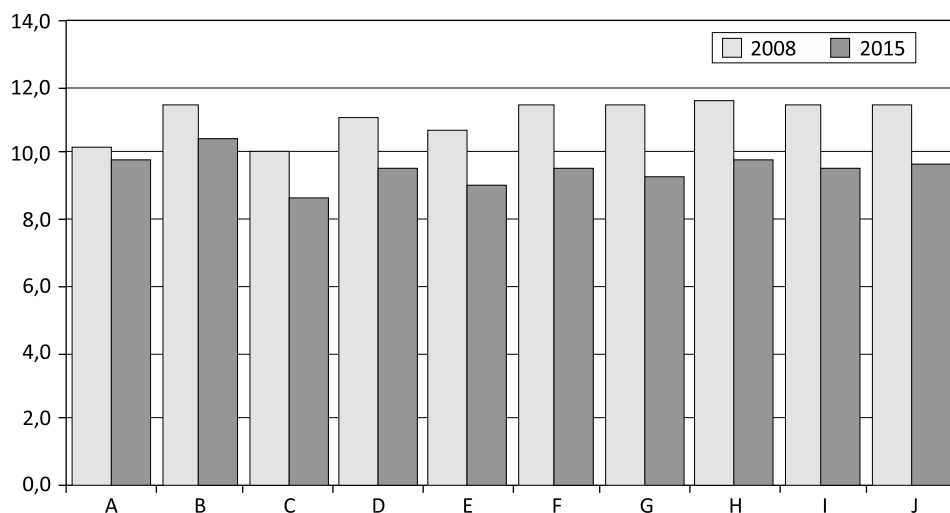
Tabela 2. Stopa urodzeń w latach 2008–2015 według dwóch sposobów podziału gmin
Table 2. Birth rates in 2008–2015 according to 2 ways of communes division

Typ funkcjonalny gmin (nazwy skróto-we)	2008		2015		Zmiana		
	tys.	‰	tys.	‰	tys.	%	‰ (punkty promilowe)
Według podziału administracyjnego							
Miejskie	191,7	10,3	174,8	9,4	-16,9	-8,8	-0,9
Miejsko-wiejskie	98,9	11,3	85,1	9,6	-13,8	-14,0	-1,7
Wiejskie	123,9	11,6	109,4	10,0	-14,5	-11,7	-1,6
Według podziału funkcjonalnego							
A – rdzenie MOF	96,9	10,2	93,8	9,8	-3,2	-3,3	-0,3
B – zewnętrzne MOF	49,4	11,5	49,0	10,5	-0,4	-0,9	-1,1
C – rdzenie FUA	45,6	10,1	38,5	8,7	-7,1	-15,6	-1,4
D – zewnętrzne FUA	25,9	11,1	23,2	9,6	-2,7	-10,6	-1,5
E – gminy miejskie	41,2	10,7	34,6	9,0	-6,6	-15,9	-1,6
F – gminy w korytarzach transportowych	16,5	11,5	13,7	9,5	-2,8	-16,8	-2,0
G – gminy turystyczne	20,6	11,4	17,1	9,3	-3,5	-17,1	-2,0
H – gminy intensywnie rolnicze	36,5	11,6	30,4	9,8	-6,1	-16,7	-1,8
I – gminy umiarkowanie rolnicze	59,3	11,4	50,3	9,6	-9,0	-15,2	-1,7
J – gminy „ekologiczne”	22,5	11,5	18,8	9,7	-3,7	-16,5	-1,8
Polska ogółem	414,5	10,9	369,3	9,6	-45,2	-10,9	-1,3

Źródło: opracowanie własne na podstawie danych GUS (Bank Danych Lokalnych). Klasyfikacja funkcjonalna za Śleszyńskim, Komornickim (2016).

Source: own elaboration based on Central Statistical Office of Poland data (Local Data Bank). Functional classification after Śleszyński, Komornicki (2016).

prokreacyjnym, głównie za granicę. Generalnie spadek stopy urodzeń w większym stopniu dotyczył „typowych” gmin wiejskich (z wykształconą funkcją rolniczą, z dużym udziałem obszarów przyrodniczo chronionych) niż miejskich.



Rysunek 2. Zmiany stopy urodzeń według 10 typów funkcjonalnych gmin w latach 2008–2015 (dane w promilach)

Figure 2. Changes in birth rates according to 10 types of functional communes, 2008–2015 (data in per milles)

Źródło: na podstawie danych GUS (Bank Danych Lokalnych). Klasyfikacja funkcjonalna za Śleszyńskim, Komornickim (2016).

Source: based on Central Statistical Office (Local Data Bank). Functional classification after Śleszyński, Komornicki (2016).

Znaczne obniżenie poziomu urodzeń w latach 2008–2015 wpłynęło w największym stopniu na zmianę z przyrostu na ubytek naturalny (tab. 3, rys. 3)¹. Przyrost naturalny (dodatnie saldo urodzeń i zgonów) utrzymał się w zasadzie jedynie w strefach podmiejskich największych miast. Natomiast w strefach podmiejskich ośrodków subregionalnych saldo oscylowało wokół zera, a w pozostałych kategoriach było zdecydowanie ujemne. Największy ubytek naturalny dotyczył średnich miast oraz intensywniej zagospodarowanych gmin rolniczych.

Analiza kartograficzna wskazuje (rys. 4), że w 2015 r. silniejszy przyrost naturalny charakteryzował Kaszuby, Ślącczyznę, centralną Wielkopolskę, w tym

¹ Poziom zgonów wzrósł w Polsce w latach 2008–2015 o 4,1%, podczas gdy poziom urodzeń spadł o 10,9%.

Tabela 3. Saldo urodzeń i zgonów w latach 2008–2015 według dwóch sposobów podziału gmin

Table 3. Births and deaths balance, 2008–2015 according to 2 ways of communes division

Typ funkcjonalny gmin (nazwy skróto-we)	2008		2015		Zmiana		
	tys.	‰	tys.	‰	tys.	%	‰
Według podziału administracyjnego							
Miejskie	5,9	0,3	-21,6	-1,2	-27,4	-468,3	-1,5
Miejsko-wiejskie	13,9	1,6	-3,5	-0,4	-17,4	-125,1	-2,0
Wiejskie	15,3	1,4	-0,6	-0,1	-15,8	-103,7	-1,5
Według podziału funkcjonalnego							
A – rdzenie MOF	-2,4	-0,2	-9,9	-1,0	-7,5	316,0	-0,8
B – zewnętrzne MOF	10,5	2,5	8,2	1,7	-2,3	-22,3	-0,7
C – rdzenie FUA	4,0	0,9	-6,6	-1,5	-10,6	-263,9	-2,4
D – zewnętrzne FUA	4,2	1,8	0,3	0,1	-4,0	-94,1	-1,7
E – gminy miejskie	4,4	1,1	-4,1	-1,1	-8,5	-192,4	-2,2
F – gminy w korytarzach transportowych	2,2	1,5	-1,0	-0,7	-3,2	-144,2	-2,2
G – gminy turystyczne	2,8	1,5	-1,6	-0,9	-4,4	-159,0	-2,4
H – gminy intensywnie rolnicze	1,6	0,5	-4,4	-1,4	-6,0	-376,3	-1,9
I – gminy umiarkowanie rolnicze	4,9	0,9	-5,1	-1,0	-10,0	-205,7	-1,9
J – gminy „ekologiczne”	2,8	1,4	-1,3	-0,7	-4,0	-146,7	-2,1
Polska ogółem	35,1	0,9	-25,6	-0,7	-60,7	-173,0	-1,6

Źródło: opracowanie własne na podstawie danych GUS (Bank Danych Lokalnych).

Source: Based on Central Statistical Office of Poland data (Local Data Bank).

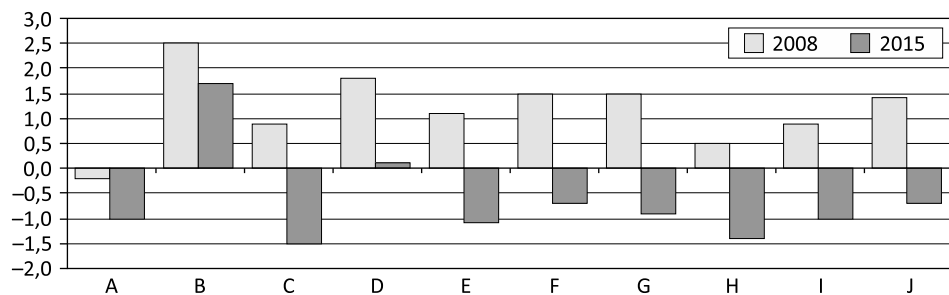
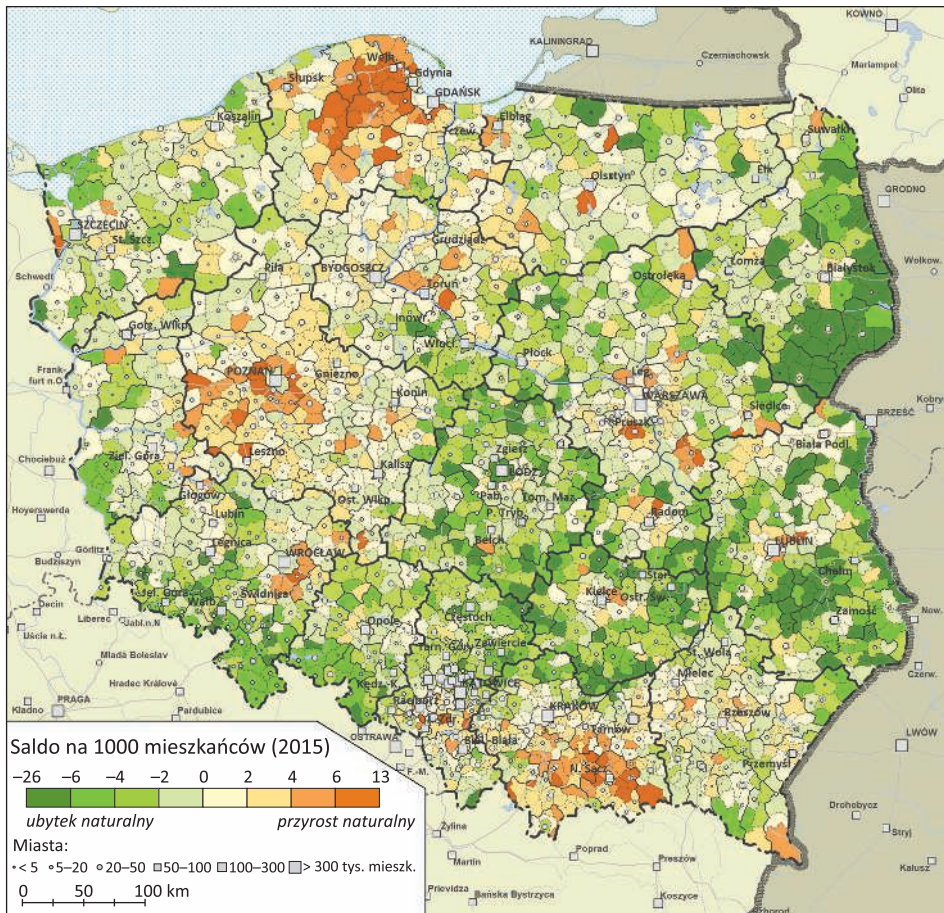

Rysunek 3. Zmiany salda urodzeń i zgonów według 10 typów funkcjonalnych gmin w latach 2008–2015 (dane w promilach)

Figure 3. Changes in balances of births and deaths by 10 functional types of communes, 2008–2015 (data in per milles)

Źródło: opracowanie własne na podstawie danych GUS (Bank Danych Lokalnych). Klasyfikacja funkcjonalna za Śleszyński, Komornickim (2016).

Source: based on Central Statistical Office (Local Data Bank). Functional classification after Śleszyński, Komornicki (2016).

zwłaszcza aglomerację poznańską (poza Poznaniem), a także inne większe aglomeracje bez ich rdzeni. Zasadniczo pokrywa się to z podwyższoną stopa urodzeń. Z kolei silny ubytek naturalny dotyczył północnego i środkowego Podlasia (szczególnie terenów przy granicy z Białorusią), Sudetów z Przedgórzem, Kotliny Kłodzkiej, Opolszczyzny, Świętokrzyskiego, Roztocza, Polesia, Kujaw, a także niektórych gmin Pomorza, Warmii i Mazowsza.



Rysunek 4. Saldo ruchu naturalnego (przyrost lub ubytek naturalny) w 2015 r. według gmin

Figure 4. Natural increase or decrease in 2015 by communes

Źródło: na podstawie danych GUS (Bank Danych Lokalnych).

Source: based on Central Statistical Office of Poland data (Local Data Bank).

4. Rejestrowany ruch migracyjny

Ocena poziomu i zmian w natężeniu ruchu wędrownego jest utrudniona, jak bowiem wspomniano, odwołując się do licznych już badań, faktyczna stała mobilność mieszkańców jest znacznie większa, niż wskazuje to rejestracja wymeldowań i zameldowań. Szacuje się, że statystyce umyka co najmniej kilkanaście procent migracji, przy czym skala niezgodności jest największa w przypadku migracji zagranicznych. Przykładowo w centralnej Polsce (Śleszyński 2013b) zidentyfikowano kilka powiatów, w których w latach 1995–2002 nie nastąpiło ani jedno wymeldowanie, podczas gdy dane NSP 2002 wskazywały na populację około 200 osób przebywających poza granicami kraju powyżej 12 miesięcy. Z kolei Romuald Jończy (2014) wykazywał, że w niektórych „rekordowych” pod tym względem wsiach województwa opolskiego skala niezgodności rejestracji stanów ludności ze stanem faktycznym sięga nawet powyżej 30%. W badaniach Przemysława Śleszyńskiego (2011), w których porównano adresy zameldowania i korespondencyjne w bazach ZUS w województwie mazowieckim, wykazano, że w peryferyjnych gminach większych przeszacowania sięgają co najmniej 10%.

Biorąc pod uwagę powyższe zastrzeżenia, w dalszej części spróbowano ocenić ruchy wędrownego. Mobilność mieszkańców kraju jest silnie zróżnicowana. Większa ruchliwość dotyczy północnej i zachodniej części kraju, co jest tłumaczone uwarunkowaniami historycznymi, w tym zwłaszcza doświadczeniem zasiedleń bezpośrednio po II wojnie światowej wskutek przesunięcia granic politycznych (Gawryszewski 2005) oraz wytworzenia się tzw. społeczeństwa postmigracyjnego (Sakson 1998; Kociszewski 2006).

Wysoki odpływ ludności sam w sobie nie jest groźny, o ile jest rekompensowany odpowiednio wysokim napływem i (lub) dodatnim saldem urodzeń i zgonów. Silne przeobrażenia w strukturze demograficznej i zachowaniach społecznych w Polsce powodują jednak, że odpływ wpisuje się w proces depopulacji. Analiza według typów funkcjonalnych gmin wskazuje (tab. 4), że szczególnie silny drenaż dotyczył średnich i mniejszych miast (kategorie C, E), a ponadto wszystkich „typowych” gmin wiejskich (rys. 5). Przy tym nadmierny odpływ dotyczy Pomorza Środkowego, Warmii i Mazur (zwłaszcza północnej ich części), Podlasia (zwłaszcza w rejonie Kosowa Lackiego, Ciechanowca i Czyżewa), Pobuża i Polesia oraz niektórych peryferyjnych gmin w różnych częściach kraju, m.in. Karpat, Sudetów, Kujaw. Odpływ migracyjny, skutkujący osłabieniem potencjału demograficznego o silnych cechach selektywnych w postaci „drenażu mózgow”, jest jednym z kluczowych powodów narastania dysproporcji rozwojowych w układzie wielkie aglomeracje–wieś, pogłębiania się polaryzacji społeczno-ekonomicznej kraju i systematycznego upośledzania wiejskich obszarów peryferyjnych (Heffner 2004; Bański 2007; Korcelli et al.

2010; Rakowska, Wojewódzka-Wiewiórska 2010; Heffner, Gibas 2011; Śleszyński et al. 2017a).

Tabela 4. Saldo zameldowań i wymeldowań na pobyt stały w latach 2008–2015 według dwóch sposobów podziału gmin

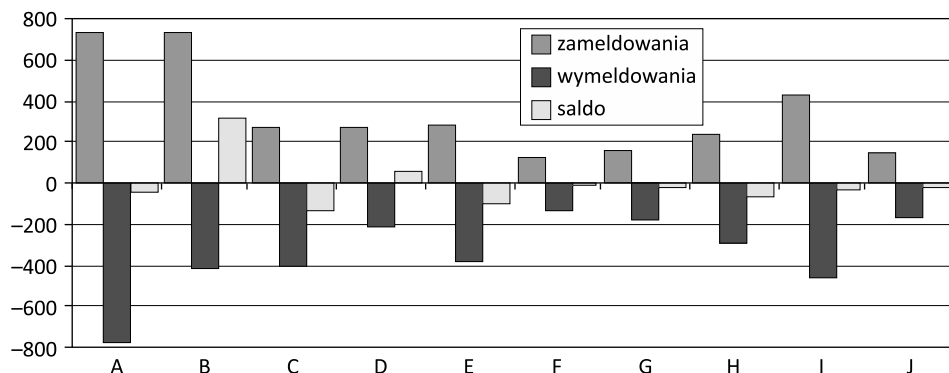
Table 4. Balance of registering and canceling registrations for permanent residence, 2008–2015 according to 2 ways of communes division

Typ funkcjonalny gmin (nazwy skrótkowe)	W tys. osób			W % w stosunku do liczby mieszkańców w 2008 r.		
	napływ	odpływ	saldo	napływ	odpływ	saldo
Według podziału administracyjnego						
Miejskie	1397,5	1647,2	-249,6	7,5	8,8	-1,3
Miejsko-wiejskie	857,7	879,6	-21,9	9,8	10,0	-0,2
Wiejskie	1112,7	907,8	204,9	10,4	8,5	1,9
Według podziału funkcjonalnego						
A – rdzenie MOF	727,1	775,8	-48,8	7,6	8,1	-0,5
B – zewnętrzne MOF	731,0	420,0	311,0	17,0	9,8	7,2
C – rdzenie FUA	271,0	403,2	-132,2	6,0	8,9	-2,9
D – zewnętrzne FUA	267,9	214,5	53,4	11,5	9,2	2,3
E – gminy miejskie	286,5	385,6	-99,1	7,4	10,0	-2,6
F – gminy w korytarzach transportowych	126,2	133,1	-6,9	8,8	9,3	-0,5
G – gminy turystyczne	157,0	175,0	-18,0	8,6	9,6	-1,0
H – gminy intensywnie rolnicze	232,4	295,4	-63,0	7,4	9,4	-2,0
I – gminy umiarkowanie rolnicze	423,7	462,1	-38,4	8,1	8,8	-0,7
J – gminy „ekologiczne”	145,1	169,9	-24,8	7,4	8,7	-1,3
Polska ogółem	3367,9	3434,5	-66,6	8,8	9,0	-0,2

Źródło: opracowanie własne na podstawie danych GUS (Bank Danych Lokalnych). Klasyfikacja funkcjonalna za Śleszyński, Komornicki (2016).

Source: based on Central Statistical Office data (Local Data Bank). Functional classification after Śleszyński, Komornicki (2016).

Kierunki rejestrowanych strumieni migracyjnych przedstawia rysunek 6. Widać szczególnie dominującą rolę Warszawy jako głównego wewnątrz krajowego „atraktora”, przyciągającego („wysysającego”) mieszkańców zwłaszcza centralnej i wschodniej części kraju. Co ważne, Warszawa skutecznie konkuruje o migrantów nawet na obszarach położonych stosunkowo blisko stolic regionalnych, np. Białegostoku. Z analizy wynika ponadto, że dominującym rejestrowanym przepływem jest ruch pomiędzy większymi ośrodkami miejskimi a ich strefami podmiejskimi.

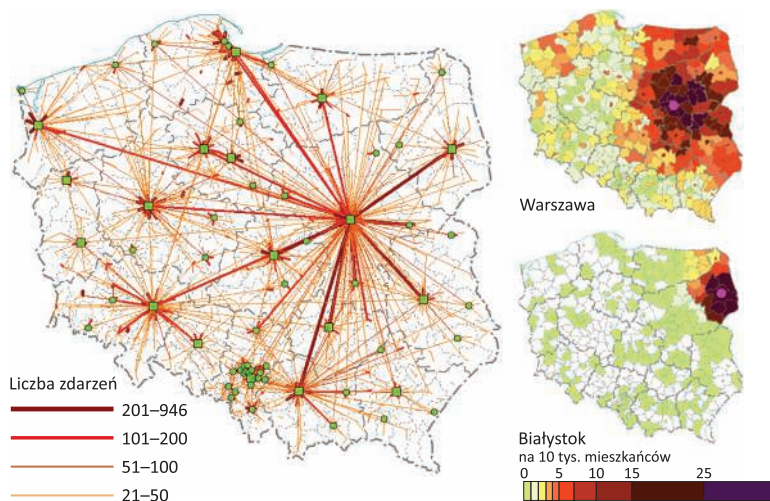


Rysunek 5. Saldo zameldowań i wymeldowań na pobyt stały według 10 typów funkcjonalnych gmin w latach 2008–2015 (dane w tysiącach)

Figure 5. Balance of registering and canceling registrations for permanent residence, 2008–2015, according to 10 functional categories of communes

Źródło: opracowanie własne na podstawie danych GUS (Bank Danych Lokalnych). Klasyfikacja funkcjonalna za Śleszyński, Komornicki0 (2016).

Source: based on Central Statistical Office (Local Data Bank). Functional classification after Śleszyński, T. Komornicki (2016).



Rysunek 6. Kierunki migracji według macierzy rejestrowanych przepływów międzygminnych (zameldowań) w 2012 r.

Figure 6. Directions of migrations by registered inter-communes flow matrix in 2012

Źródło: opracowanie własne na podstawie danych GUS (macierze zameldowań i wymeldowań międzygminnych).

Source: own elaboration based on Central Statistical Office of Poland data (registered inter-communes flow matrix).

Konsekwencją silnego odpływu są dysproporcje płci wskutek nadmiernego, częstszego odpływu kobiet w młodszych rocznikach wieku z terenów wiejskich. Są one związane z większymi ambicjami dotyczącymi stabilizacji życiowej, kariery i rozwoju osobistego, w tym zjawiska hipergamii (Szafraniec 2013). Wskutek tego następuje maskulinizacja w kategorii wieku produkcyjnego mobilnego na wsi, a na obszarach miejskich i podmiejskich – feminizacja. Najsilniej obciążone nadmierną maskulinizacją są obszary północno-wschodniej Polski (rys. 7). Wykazywano tutaj, że istnieje istotna statystycznie korelacja między odległością czasowo-transportową od większych aglomeracji a stopniem maskulinizacji obszarów wiejskich (Śleszyński 2014a).

Dysproporcje płci w wieku „matrymonialnym” są wciąż zbyt mało docenianym uwarunkowaniem, w istotny sposób negatywnie warunkujący procesy demograficzne, zwłaszcza na wsi. Mają one również silny wymiar społeczny. Należy je powiązać w kontekście tzw. drugiego przejścia demograficznego, czyli obserwowanych zmian kulturowo-obyczajowych, skutkujących obniżaniem skłonności do zawierania małżeństw i prokreacji, jak też opóźnianiem okresu urodzenia pierwszego dziecka przez kobiety (van de Kaa 1987). Wydaje się, że silniejszy odpływ młodych kobiet ze wsi i feminizacja miast, przy braku stabilności mieszkaniowej, może sprzyjać tego typu procesom. Stąd też, aby osłabić nadmierny odpływ młodych kobiet ze wsi (jak też młodych osób w ogólności), należałoby tak prowadzić politykę prorodziną i promieszkaniową, aby nie była ona nakierowana na największe aglomeracje, a raczej do średnich i mniejszych miast, również silnie zagrożonych depopulacją (Śleszyński 2017).

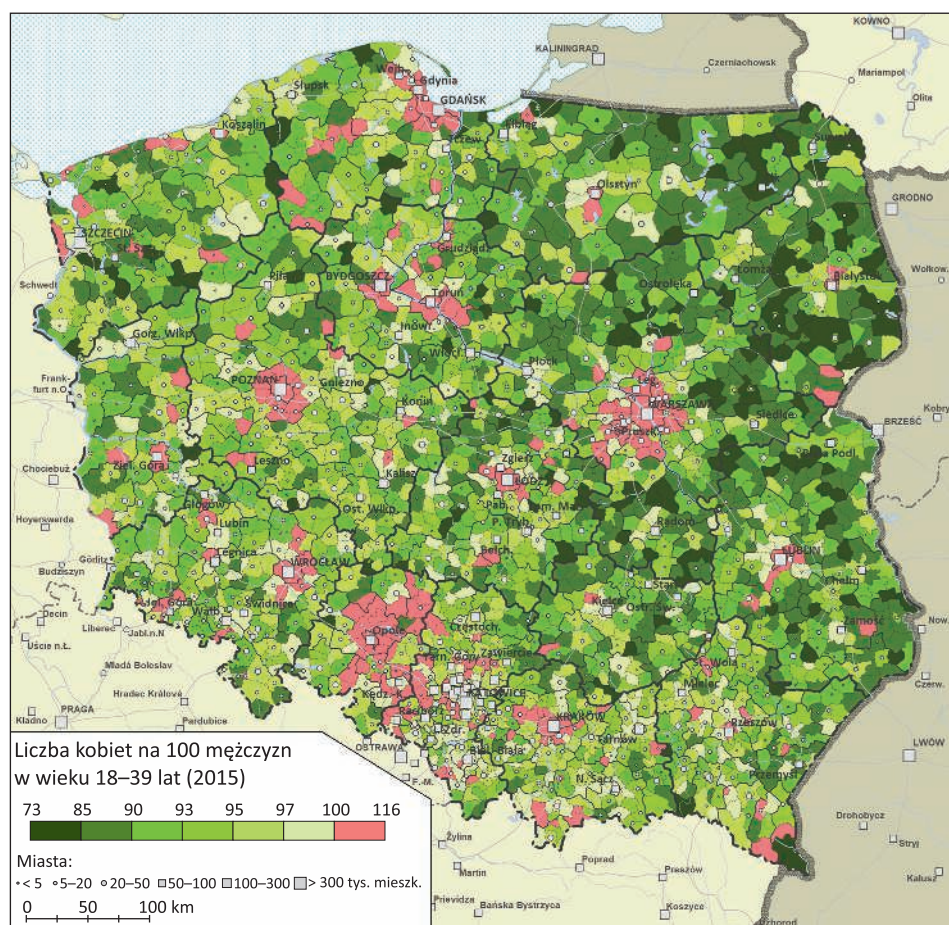
5. Starzenie się populacji

Zmiany liczby ludności, w tym depopulacja, same w sobie nie są tak generalnie groźne, jak zdaje się przyjmować, o ile nie pogarszają wskaźników jakościowych. Dotyczy to zwłaszcza relacji w strukturze biologicznej. W większości regionów świata depopulacja, jeśli występuje, łączy się z silnymi deformacjami w strukturze wieku i płci, takimi jak:

- wzrost liczby osób starszych, czyli następuje proces starzenia się populacji,
- spadek populacji osób w wieku przedprodukcyjnym,
- tendencja do maskulinizacji obszarów wiejskich w kategoriach wieku produkcyjnego mobilnego (w tym tzw. małżeńskiego – 18–39 lat), związana z trudnościami w założeniu rodziny, a tym samym szansami na doczekanie się potomstwa.

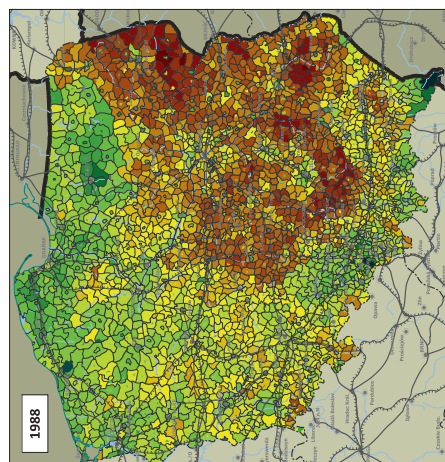
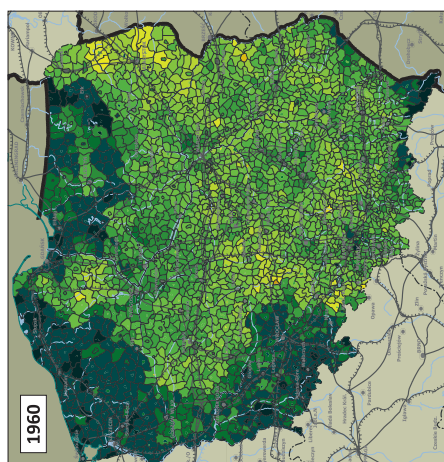
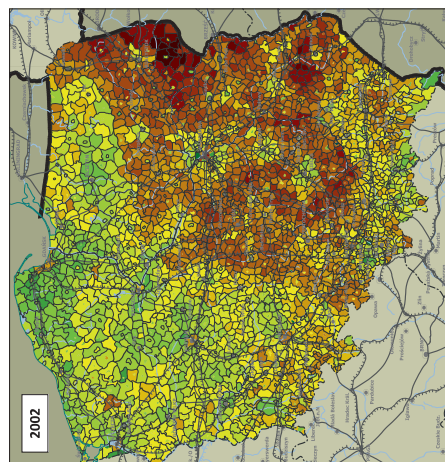
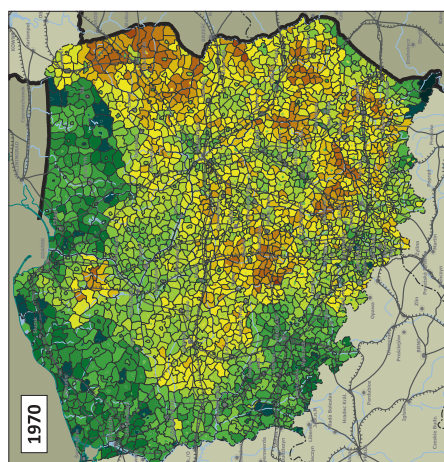
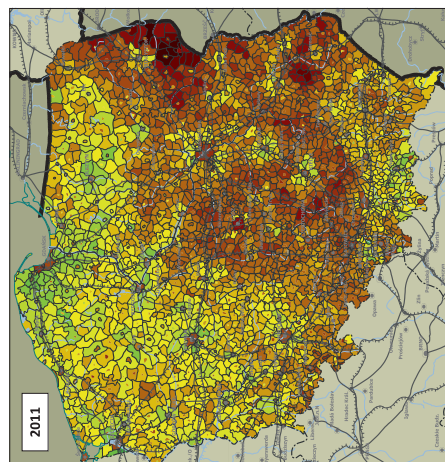
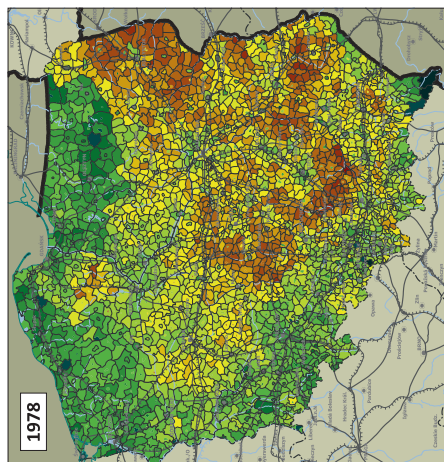
W Polsce starzenie się ludności postępuje w coraz szybszym tempie. Jest to permanentny, konsekwentny proces, na który silny wpływ wywierają uwarunkowania

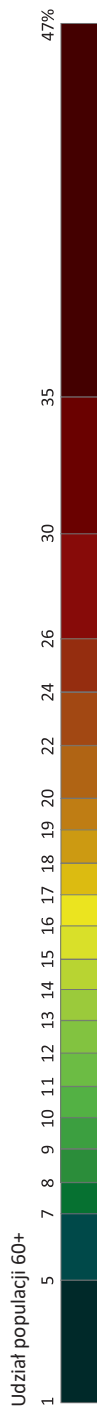
historyczno-kulturowe i zmiany granic politycznych po II wojnie światowej, jak też nawet okres zaborów (rys. 8). W efekcie zaawansowanie starości demograficznej jest zróżnicowane, w zależności od kategorii gmin (tab. 5). Co interesujące, w latach 2008–2015 gminy typowo wiejskie postarzały się w mniejszym stopniu niż obszary bardziej zurbanizowane. Wynika to jednak z faktu, że niektóre obszary wiejskie już cechowały się silną starością, a zatem pozostałe jednostki, zwłaszcza w centralnej i wschodniej części kraju (poza dużymi miastami) „doganiały” ten stan, zwłaszcza że nie mogły być zasilane – tak jak to było tradycyjnie – napływem migracyjnym, który



Rysunek 7. Dysproporcje płci w kategorii wieku 18–39 lat w 2015 r. według gmin
Figure 7. Gender disparities in the age group 18–39 in 2015 by communes

Źródło: opracowanie własne na podstawie danych GUS (Bank Danych Lokalnych)
 Source: based on Central Statistical Office of Poland data (Local Data Bank).





Rysunek 8. Proces starzenia się populacji kraju w latach 1960–2011 w ujednoczonym podziale gmin
Figure 8. The Poland's population ageing in 1960-2011 in a consistent (unified) communes division

Źródło: P. Śleszyński, 2016, *Polska na mapach. Problemy zagospodarowania przestrzennego i rozwoju*, Wystawa kartograficzna z okazji międzynarodowego roku mapy w Stacji Naukowej PAN w Paryżu, maj–czerwiec 2016 r.

Source: P. Śleszyński, 2016, *Polska na mapach. Problemy zagospodarowania przestrzennego i rozwoju*, Wystawa kartograficzna z okazji międzynarodowego roku mapy w Stacji Naukowej PAN w Paryżu, maj–czerwiec 2016 r.

w zasadzie się już wyczerpał. Co również bardzo interesujące, spośród obszarów niebędących typowymi miastami najszybciej „postarzały się” strefy podmiejskie największych aglomeracji (rys. 7). Wynika to z faktu, że na tych terenach procesy suburbanizacji rozpoczęły się stosunkowo najwcześniej.

Tabela 5. Zmiany liczby i udziału ludności w wieku poprodukcyjnym w latach 2008–2015 według 2 sposobów podziałów gmin

Table 5. Changes in the number and share of post-working age population in 2008–2015 according to 2 ways of communes division

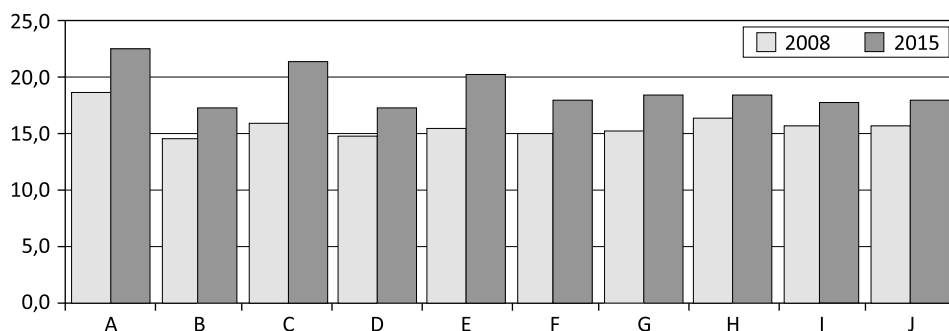
Typ funkcjonalny gmin (nazwy skrótowe)	W tys.		W % populacji		Zmiana (2008–2015)	
	2008	2015	2008	2015	tys.	%
Według podziału administracyjnego						
Miejskie	3233,7	4048,1	17,3	21,8	814,4	25,2
Miejsko-wiejskie	1308,3	1614,4	14,9	18,2	306,0	23,4
Wiejskie	1654,8	1870,9	15,5	17,0	216,0	13,1
Według podziału funkcjonalnego						
A – rdzenie MOF	1779,4	2155,8	18,6	22,6	376,4	21,2
B – zewnętrzne MOF	628,6	809,6	14,6	17,3	180,9	28,8
C – rdzenie FUA	716,9	935,9	15,9	21,3	219,0	30,5
D – zewnętrzne FUA	344,9	418,4	14,8	17,2	73,5	21,3
E – gminy miejskie	594,9	777,8	15,4	20,3	182,9	30,7
F – gminy w korytarzach transportowych	216,5	257,9	15,1	17,9	41,4	19,1
G – gminy turystyczne	276,4	337,5	15,2	18,4	61,1	22,1
H – gminy intensywnie rolnicze	516,7	567,9	16,4	18,3	51,2	9,9
I – gminy umiarkowanie rolnicze	817,0	927,3	15,6	17,8	110,3	13,5
J – gminy „ekologiczne”	305,5	345,3	15,7	17,9	39,8	13,0
Polska ogółem	6196,8	7533,3	16,2	19,6	1336,5	21,6

Źródło: opracowanie własne na podstawie danych GUS (Bank Danych Lokalnych). Klasyfikacja funkcjonalna za Śleszyński, Komornicki (2016).

Source: based on Central Statistical Office of Poland data (Local Data Bank). Functional classification after Śleszyński, Komornicki (2016).

W praktyce starzenie się populacji ma bardziej skomplikowany charakter. Ocena jego rzeczywistych rozmiarów jest trudna, nie wiadomo bowiem dokładnie, jaka jest struktura przestrzenna i natężenie faktycznych strumieni migracyjnych. Dane rejestrowane wskazują na prawidłowość związaną z wyższymi odsetkami ludności w wieku poprodukcyjnym w mniejszych wsiach (Śleszyński 2006b; Stępnia, 2016).

Deręgowska, Śleszyński 2012; Latocha 2013). Można jednak z dużym prawdopodobieństwem spodziewać się, że wskaźniki starości demograficznej dla obszarów typowo wiejskich są jeszcze gorsze, niż wynikałoby to z rejestracji bieżącej ludności, gdyż znaczna część odpływu jest niedoszacowana. Oznacza to, że w przyszłości część najmniejszych wsi w Polsce zaniknie. Starość demograficzna jest aktualnie jednym z najczęstszych problemów występujących na delimitowanych obszarach problemowych (Rosner 2000; Bański 2002; Stanny 2013; Śleszyński et al. 2017b).



Rysunek 9. Udział ludności w wieku poprodukcyjnym według 10 typów funkcjonalnych gmin w latach 2008–2015 (dane w procentach)

Figure 9. Share of post-working age population according to 10 types of functional categories of communes, 2008–2015 (data in percentage)

Źródło: opracowanie własne na podstawie danych GUS (Bank Danych Lokalnych). Klasyfikacja funkcjonalna za Śleszyński, Komornicki (2016).

Source: based on Central Statistical Office (Local Data Bank). Functional classification after Śleszyński, Komornicki (2016).

Tabela 6. Wskaźnik obciążenia demograficznego w 2015 r. według dwóch sposobów podziału gmin na kategorie administracyjne i funkcjonalne

Table 6. Demographic dependency ratio in 2015 by 2 subdivisions of communes for administrative and functional categories

Typ funkcjonalny gmin (nazwy skrótowe)	Wskaźnik obciążenia demograficznego	
	klasyczny – liczba osób w wieku nieprodukcyjnym na 100 osób w wieku produkcyjnym	liczba osób w wieku przedprodukcyjnym na 100 osób w wieku poprodukcyjnym
Według podziału administracyjnego		
Miejskie	62,0	75,8
Miejsko-wiejskie	58,4	102,4
Wiejskie	58,5	116,6

Tabela 6 – cd.
Table 6 – continued

Typ funkcjonalny gmin (nazwy skrótowe)	Wskaźnik obciążenia demograficznego	
	klasyczny – liczba osób w wieku nieprodukcyjnym na 100 osób w wieku produkcyjnym	liczba osób w wieku przedprodukcyjnym na 100 osób w wieku poprodukcyjnym
Według podziału funkcjonalnego		
A – rdzenie MOF	62,8	70,9
B – zewnętrzne MOF	59,1	115,0
C – rdzenie FUA	61,1	78,5
D – zewnętrzne FUA	57,0	110,4
E – gminy miejskie	60,2	85,4
F – gminy w korytarzach transportowych	58,4	106,3
G – gminy turystyczne	59,0	101,4
H – gminy intensywnie rolnicze	59,9	104,6
I – gminy umiarkowanie rolnicze	58,6	108,1
J – gminy „ekologiczne”	58,8	107,1
Polska ogółem	60,1	91,6

Źródło: opracowanie własne na podstawie danych GUS (Bank Danych Lokalnych). Klasyfikacja funkcjonalna za Śleszyński, Komornicki (2016).

Source: based on Central Statistical Office of Poland data (Local Data Bank). Functional classification after Śleszyński, Komornicki (2016).

Miarą dysproporcji w strukturze wieku jest relacja pomiędzy liczbą osób w wieku nieprodukcyjnym w stosunku do liczby osób w wieku produkcyjnym. Istnieje tutaj kilka wskaźników, spośród których najbardziej powszechnie wykorzystywana jest klasyczna formuła obciążenia demograficznego (liczba osób w wieku przed- i poprodukcyjnym przypadająca na 100 osób w wieku produkcyjnym). Przedstawiono to w tabeli 6. Generalnie najkorzystniejsza sytuacja cechuje tereny podmiejskie, a następnie typowo wiejskie. Pomiędzy rdzeniami miast wojewódzkich a ich strefami podmiejskimi różnica wynosi około 50% na korzyść tych ostatnich. Silne są też dysproporcje w wysokości wskaźnika w skali kraju. W złej sytuacji są gminy położone w byłym Królestwie Kongresowym, a w najgorszej – na wschodnim Podlasiu (dawny obwód białostocki w Cesarstwie Rosyjskim). W niektórych gminach liczba osób niepracujących jest wyższa niż pracujących.

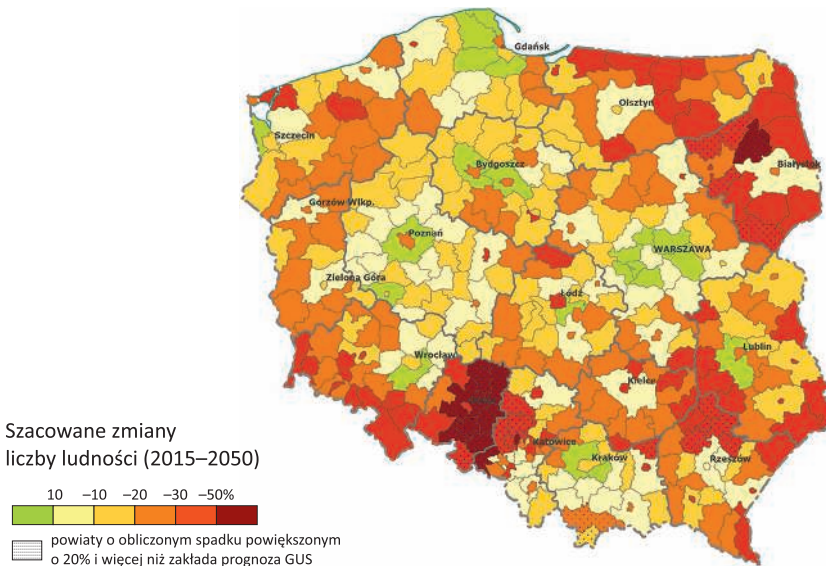
6. Prognozowane zmiany demograficzne

W perspektywie najbliższych dekad spodziewana jest depopulacja Polski. O ile zjawisko to w ubiegłym wieku dotyczyło niemal wyłącznie peryferyjnych obszarów wiejskich (Eberhardt 1989), po około 1990 r. następuje spadek całkowitej populacji kraju (jeśli uwzględnimy odpiływ zagraniczny w postaci tzw. czasowych emigracji (Okólski 1999; Śleszyński 2013b)). Wynika ona z nałożenia się wielu niekorzystnych uwarunkowań, z których najważniejsze leżą po stronie silnego spadku dzietności i emigracji zagranicznej o znamionach największego w historii Polski exodusu. Nie zdarzyło się bowiem nigdy dotychczas, aby w ciągu zaledwie dwóch dekad (silny drenaż rozpoczął się jeszcze w latach 80. ubiegłego wieku) z kraju wyjechała tak duża część populacji. W efekcie tych niekorzystnych procesów można spodziewać się, że liczba ludności Polski około 2050 r. spadnie do 34 mln (GUS 2014), a uwzględniając nierejestrowaną faktyczną emigrację zagraniczną, nawet do około 31–32 mln (osoby przebywające poza granicami nie tylko obniżają stany bilansowe, ale także zmniejszą płodność ogólną w kraju). Oznacza to kilkunastoprocentowy spadek zasobów demograficznych, w tym w wieku produkcyjnym nawet o około 20% (średnio w kraju).

Przewidywane zmiany będą silnie zróżnicowane regionalnie. Z powodu niewiarygodności prognoz GUS (zawyżenie stanów wyjściowych o ludność pozostającą faktycznie na stałe poza granicami kraju i wpływ tego na poziom płodności/urodzeń; por. Śleszyński [2014b], Fihel [2015]), odpowiedni szacunek wykonano w ramach prac nad *Strategią na rzecz Odpowiedzialnego Rozwoju* (rys. 10). Wykorzystano prognozę demograficzną GUS (2014), w której starano się oszacować wpływ nierejestrowanej emigracji zagranicznej na zasoby demograficzne w przyszłości. Jest to orientacyjny szacunek, który mógłby być uszczegółowiony w przyszłości, pod warunkiem bardziej dokładnego rozpoznania nierejestrowanej (w postaci wymeldowania administracyjnego) emigracji zagranicznej, jak też coraz intensywniejszej imigracji, również tylko częściowo rejestrowanej (na wpływ tego czynnika, mogącego w pewnym stopniu wyhamować depopulację, wskazują ostatnie, niepublikowane jeszcze analizy Ośrodka Badań nad Migracjami UW). Równocześnie należałoby uwzględnić wpływ nierejestrowanych migracji wewnętrznych, istotnych zwłaszcza dla najbardziej atrakcyjnych miast i ich stref podmiejskich i obszarów peryferyjnych.

Należy podkreślić, że metoda jest orientacyjna i nadaje się tylko do wstępnego oszacowania faktycznych zmian. Nie jest możliwa na jej podstawie dokładniejsza kwantyfikacja zmian pod względem struktury wieku i płci. Ma jednak tę przewagę, że stara się dostrzegać realne procesy demograficzne, silnie zróżnicowane terytorialnie. Trzeba też zwrócić uwagę, że nie uwzględniono dalszego możliwego

drenażu w kolejnych latach prognozy GUS. Wydaje się jednak prawdopodobne, że ten właśnie ubytek może być rekompensowany imigracją zagraniczną, a być może sprawdzą się bardziej optymistyczne, wspomniane prognozy Ośrodka Badań nad Migracjami UW, wskazujące nawet na nadwyżkę przyjazdów nad wyjazdami (Anacka 2018). O ile bowiem exodus Polaków za granicę przed i po otwarciu granic oraz rynków pracy w krajach UE w latach ok. 2000–2008 wynikał z trudnej sytuacji społeczno-ekonomicznej przy równoczesnej wielkiej atrakcyjności zachodnich rynków pracy, o tyle kolejne strumienie migracyjne w nadchodzącej dekadzie będą się kierować w zdecydowanie większym stopniu warunkami życia, w tym wysokością spodziewanych zarobków. Warto zwrócić uwagę, że procesy tego typu najwcześniej zachodziły z powodów historyczno-kulturowych na Opolszczyźnie, podlegając swoistej ewolucji m.in. wskutek podwójnego obywatelstwa polsko-niemieckiego (Heffner, Solga 2007). Można zatem prognozować swoistą substytucję polskiego rynku pracy. Będzie to o tyle istotne, że wskutek emigracji zagranicznej skurczy się też faktyczna krajowa zlewnia migracyjna, która z pewnością wpłynie na osłabienie napływu wewnętrznego do miast.



Rysunek 10. Przewidywane zmiany liczby ludności w powiatach do 2050 r. (z uwzględnieniem nierejestrowanej emigracji zagranicznej)

Figure 10. Predicted population changes in poviats (NUTS4 level) by 2050 (including unregistered foreign emigration)

Źródło: Śleszyński (2016b).

Source: Śleszyński (2016b).

Spodziewana depopulacja nastąpi zatem, o ile nie zajdzie poważniejszy wzrost imigracji zagranicznej. Jest to w chwili obecnej jedynym realnym sposobem na zatrzymanie niekorzystnych procesów społeczno-demograficznych, związanych m.in. z prognozowanymi niedoborami na rynkach pracy. Zjawisko to jest pożądane, o ile imigranci mogą podlegać asymilacji i integracji kulturowej. Dotychczasowe obserwacje są obiecujące, gdyż główna fala napływu migrantów zarobkowych pochodzi z krajów b. ZSRR, w tym Ukrainy. Według oficjalnych danych 200–300 tys. obywateli Ukrainy otrzymuje rocznie pozwolenie na pracę, a nieoficjalne szacunki mówią nawet o około 1 mln pracujących. Może to być znaczącym uzupełnieniem przewidywanych ubytków demograficznych.

Substytucja imigracją zagraniczną ma większe szanse w przypadku miast niż obszarów wiejskich. Można spodziewać się, że o ile dzięki napływowi z zagranicy dałoby się wyhamować spadek liczby ludności miast większych i średnich, o tyle najgorsza sytuacja cechować będzie mniejsze ośrodki. Szansą dla nich mogłaby być większa koncentracja osadnicza przy aktualnie niskiej urbanizacji (wschodnia i centralna część kraju), ale musiałoby się to odbywać kosztem terenów wiejskich.

7. Czynniki mające największy wpływ na niekorzystne zmiany demograficzne na obszarach wiejskich

Ustalenie czynników mających największy wpływ na procesy demograficzne, jak też ich hierarchizacja, jest zadaniem szczególnie trudnym ze względu na wzajemne powiązania przyczyn i skutków, powodujące silne i wielopoziomowe sprzężenia zwrotne, w warunkach depopulacji najczęściej o negatywnym charakterze. Przy tym różne czynniki wpływają na różne procesy i zjawiska demograficzne (migracje, płodność, umieralność itd.), jak też same zjawiska typowo demograficzne wpływają na inne (np. oczywistą konsekwencją starzenia się populacji jest podniesienie stopy zgonów i niższa stopa urodzeń). Poniższa lista ma charakter autorski i starano się w niej wyeliminować wspomniane sprzężenia czysto demograficzne, koncentrując się na uwarunkowaniach ekonomiczno-społecznych i geograficznych (lokalizacyjnych). Są to w pierwszej kolejności czynniki ekonomiczno-bytowe, następnie kulturowo-obyczajowe oraz związane z narzędziami polityki społecznej, jak też specyfiką wsi. W sumie kolejność poszczególnych punktów odzwierciedla przede wszystkim rolę ekonomii w kształtowaniu procesów demograficznych, zwłaszcza regulacyjną i dystrybucyjną w sensie społecznego dostępu do różnych dóbr i możliwości zaspokojenia potrzeb społecznych.

- 1) Brak pracy i niskie płace, powodujące niemożność osiągnięcia satysfakcjonujących dochodów przez większość kategorii społecznych, pozwalających utrzymać siebie i rodzinę (gospodarstwo domowe) w miejscu zamieszkania na

- satysfakcjonującym poziomie, skutkujące niższą skłonnością do zachowań prorodzinnych i prokreacyjnych oraz wykluczeniem społecznym, jak też wzrostem zainteresowania emigracją.
- 2) Popytowo-podażowe niedopasowanie strukturalne miejsc pracy, w tym brak możliwości realizacji kariery i rozwoju osobistego dla osób najbardziej zdolnych i ambitnych, powodujący klasyczny „drenaż mózgów” w młodszych kategoriach wieku (jak też luki podażowe w niektórych grupach zawodów, co ma jednak znacznie mniejsze konsekwencje czysto demograficzne).
 - 3) Konkurencja płacowo-zawodowa ze strony atrakcyjniejszych miejsc pracy (duże ośrodki krajowe z Warszawą na czele, kraje Europy Zachodniej, USA, Kanada), będąca najważniejszym czynnikiem przyciągającym migrantów ze wsi, „wysysającym” najlepszy kapitał osobowy.
 - 4) Jeszcze do niedawna zła sytuacja na rynku pracy (w kontekście silnej konkurencji podażowej, niskich płac, „umów śmieciowych” itp.), powodująca brak stabilizacji życiowej i poczucia bezpieczeństwa, zwłaszcza dla matek, a tym samym obniżająca skłonność do zachowań prorodzinnych i prokreacyjnych.
 - 5) Złożony całokształt kulturowo-cywilizacyjnych uwarunkowań tzw. drugiego przejścia demograficznego, powodujący liberalizację życia społecznego („rewolucja obyczajowa”, „kryzys wartości” itp.), wzrost postaw konsumpcyjnych i indywidualistycznych, a nawet hedonistycznych – kosztem postaw tradycyjnych i prorodzinnych (wpływ na opóźnianie wieku zawierania małżeństw, wieku urodzenia przez matkę pierwszego dziecka, obniżanie wskaźnika dzietności TFR, a także wzrost stopy rozwodów, udziału związków kohabitacyjnych, jednoosobowych gospodarstw domowych i rodzin bezdzietnych, alienacji społecznej, spadek więzi międzypokoleniowych oraz postaw odpowiedzialności za rodzinę i otoczenie społeczne).
 - 6) Różnice w poziomie życia na wsi i w mieście, zwłaszcza dotyczące dostępności do dóbr i usług (usługi wyższego rzędu, opieka zdrowotna, poziom edukacji, oferta kulturalna itp.), również powodujące silne oddziaływanie czynników *push* i *pull* w zachowaniach migracyjnych.
 - 7) Do niedawna niemal zupełny brak polityki prorodzinnej państwa, nie stwarzający zachęt dla wzrostu dzietności i poczucia bezpieczeństwa (zachęty finansowych, organizacyjnych, prawa pracy itd.), a skutkujący poczuciem „porzucenia” przez państwo i wzrostem postaw emigracyjnych, zwłaszcza za granicę do krajów oferujących stabilizację, wsparcie publiczne i ochronę społeczną rodzin z dziećmi.
 - 8) Niski poziom wykształcenia, gorsza świadomość zdrowotna i tym samym złe nawyki dotyczące trybu życia (dieta, higiena fizyczna, profilaktyka zdrowotna, częstotliwość korzystania z usług medycznych i in.), powodujące wzrost

chorobowości, w tym zapadalności na choroby cywilizacyjne, zjawisko nadmieralności, szczególnie u mężczyzn, a w konsekwencji poziom zgonów.

9) Charakter pracy na wsi, w rolnictwie, powodujący szybsze starzenie się organizmu i tym samym krótsze przeciętne trwanie życia, zwłaszcza u mężczyzn.

Opisane czynniki mogą mieć odmienne znaczenie w różnych regionach kraju, tzn. pewne obszary mogą być podatniejsze na działanie różnych uwarunkowań względem innych. Przykładowo czynniki drugiego przejścia demograficznego mogą mocniej wpływać na postawy rodzinne na bardziej liberalnych pod względem obyczajowym tzw. Ziemiach Zachodnich i Północnych niż na zasiedlonych i konserwatywnych obszarach Galicji (dowodem tego jest wysoka płodność i dzietność Podhala).

Warto jeszcze wymienić wzajemne podstawowe ujemne sprzężenia zwrotne w obrębie typowych czynników demograficznych. Na pierwszym miejscu wymieniono kwestie związane z ruchem wędrownym, który w warunkach polskich miał największy wpływ na sytuację demograficzną obszarów wiejskich:

1. Nadmierny odpływ ludności powoduje szybsze postarzenie struktury wieku i mniejszą płodność ogólną, ponieważ dotyczy głównie kategorii produkcyjnej mobilnej.
2. Częstszy odpływ kobiet niż mężczyzn powoduje niedopasowanie wieku, tj. męskulinizację wsi i mniejsze szanse na założenie rodziny, a tym samym obniża stopę urodzeń.
3. Niska dzietność wprost oznacza brak zastępowalności pokoleń w przyszłości i powolne (odłożone w czasie) postarzenie się struktury wieku.
4. Niski napływ ludności oznacza brak uzupełniania ubytków migracyjnych, ale także wymiany genetycznej, powodującej większe ryzyko różnego rodzaju schorzeń, w tym o etiologii immunologicznej, wad genetycznych itd.
5. Starość demograficzna wprost oznacza brak podstaw do zwiększenia płodności ogólnej. Ze względu na fakt, że przeciętne trwanie życia kobiet jest dłuższe niż mężczyzn (z powodów diety, nawyków higienicznych, trybu życia, warunków pracy itd.), starość demograficzna oznacza też feminizację, bardzo silną w starszych kategoriach wieku.

Powyższe prawidłowości mogą być w przyszłości podstawą do konstrukcji bardziej ogólnych modeli ewolucji demograficznej obszarów wiejskich w Polsce.

8. Wnioski i rekomendacje

Podsumowując, jeżeli utrzyma się polaryzacyjny model rozwoju kraju, marginalizujący obszary wiejskie, główne spodziewane kierunki, tendencje zmian demograficznych i skutki dotyczące perspektyw rozwojowych polskiej wsi w perspektywie roku 2050 to:

- 1) pogłębienie się różnicowań w zakresie rozmieszczenia ludności, w tym silna depopulacja peryferyjnych regionów wiejskich, zwłaszcza Podlasia, Roztocza z Polesiem i Pobużem oraz Pomorza Środkowego;
- 2) dalsze postarzanie struktury wieku, najszybsze na obszarach dotychczas uważanych za względnie młode (np. obszary podmiejskie ośrodków średniej wielkości);
- 3) silna luka podażowa na rynku pracy (w skali kraju szacowana, w zależności od wariantu, na 2–7 mln osób w perspektywie ok. 2050 r.);
- 4) wyludnienie peryferyjnych obszarów wiejskich powodujące obniżanie gęstości zaludnienia i zmniejszanie się wielkości wsi (pod względem liczby ludności/gospodarstw domowych), a tym samym wzrost kosztów obsługi (usługi publiczne, transport itd.);
- 5) zagrożenie stabilności finansów publicznych z powodu niższych dochodów i wyższych wydatków (utrzymanie infrastruktury, opieka społeczna);
- 6) wyhamowanie (zmniejszenie w stosunku do obserwowanego) koncentracji ludności na obszarach podmiejskich wskutek wyczerpywania się zasobów migracyjnych, jak też skierowania strumieni migracyjnych za granicę;
- 7) degradacja miast średnich, pełniących aktualnie rolę „stabilizatorów” terytorialnych systemów społeczno-gospodarczych poza największymi obszarami metropolitalnymi, niosąca silne osłabienie podstaw rozwojowych regionów i samego oddziaływania miast;
- 8) „wypadanie” zwłaszcza mniejszych miast z zajmowanego miejsca w hierarchii osadniczej, w tym ośrodków powiatowych niemogących utrzymać swojej bazy ekonomicznej, a tym samym usług o znaczeniu egzogenicznym;
- 9) destrukcja i reorganizacja dotychczas ukształtowanych powiązań funkcjonalnych, powodująca rozdzwięk pomiędzy aktualnym a optymalnym podziałem administracyjno-terytorialnym, szczególnie na niższych szczeblach hierarchicznych. Równocześnie można wskazać na następujące priorytety w polityce rozwoju, mogące jeśli nie powstrzymać depopulację i jej negatywne skutki, to przynajmniej łagodzić negatywne zjawiska związane z tymi procesami:
 - 1) szczególne wsparcie miast średnich na obszarach degradacji społeczno-gospodarczej, w tym lepsze powiązanie (transport, lokalizacja usług) z obszarami marginalizowanymi w celu „wydźwignięcia” z pułapki kryzysu społeczno-gospodarczego, jak też potrzeba równoważenia korzystnej policentrycznej struktury osadniczej kraju;
 - 2) decentralizacja funkcji zarządzania gospodarczego i usług wyższego rzędu na korzyść innych ośrodków (osłabienie hipertrofii Warszawy, a częściowo innych dużych miast; wzmocnienie ośrodków regionalnych i subregionalnych, zwłaszcza niewojewódzkich i liczących 50–100 tys. mieszkańców;

- 3) rzeczywista reindustrializacja, tworząca miejsca pracy i bazę ekonomiczno-podatkową zwłaszcza w średnich i mniejszych ośrodkach miejskich, racjonalizująca dzienne (funkcjonalne) systemy miejskie, w tym mogąca wyhamować niekorzystny wzrost mobilności w postaci dalekich dojazdów do pracy, powodujący olbrzymi wzrost kosztów ekonomicznych transportu (głównie transport indywidualny), kongestię ruchu, straty środowiskowe, jak też społeczne, w tym degradację życia rodzinnego z powodu obciążeń czasowych związanych z dojazdami;
- 4) reorganizacja podziału administracyjno-terytorialnego, szczególnie na niższych poziomach hierarchicznych (optymalizacja rzeczywistych zasięgów oddziaływania ośrodków w związku z efektywnością ekonomiczną obsługi, niewydolność „karłowatych” powiatów i gmin niosąca konieczność ich łączenia z sąsiadującymi, problem gmin „obwarzankowych” i in.);
- 5) rozwój funkcji rekreacyjno-letniskowych, niosący korzyści zagospodarowania porzucanej infrastruktury, transfery finansowe do gmin, a w aspekcie społecznym – wzmocnienie więzi z regionem oraz niezwykle potrzebną opiekę pozostających na miejscu rodziców, przy spodziewanej coraz większej niewydolności opieki społecznej. Warunkiem jest tu dobra dostępność komunikacyjna (w ostatnich dwóch dekadach błędy polskiej polityki transportowej i kształtowania sieci dróg o wysokich parametrach techniczno-funkcjonalnych: promocja popytu zewnętrznego zamiast wewnętrznego);
- 6) podnoszenie efektywności zagospodarowania lokalnych układów społeczno-ekonomicznych w postaci konieczności koncentracji osadniczej (w tym przeciwdziałanie rozpraszaniu zabudowy), ale także tworzeniu do zachęt dla przenoszenia się mieszkańców z mniejszych wsi zwłaszcza do miejscowości gminnych i mniejszych miast.

Ponadto w zbliżających się dekadach mniejsze znaczenie będą miały dotychczasowe czynniki rozwoju, szczególnie związane z przedsiębiorczością i edukacją. Były one wprawdzie „kołem zamachowym” przekształceń strukturalno-funkcjonalnych polskiej wsi (najsilniej na początku transformacji i w pierwszych latach po wejściu Polski do struktur UE), ale w większości regionów nastąpiło już wystarczające nasylenie drobną przedsiębiorczością (w wielu regionach działalność gospodarcza osób fizycznych była „buforem” dla bezrobocia). Rozwój wsi powinien być oparty na tworzeniu bardziej stabilnych miejsc pracy, w tym tworzeniu warunków dla powstawania średnich przedsiębiorstw w mniejszych ośrodkach miejskich, zwłaszcza powiatowych.

Na zakończenie można też sformułować najważniejsze wnioski dotyczące prac analitycznych związanych z analizą i oceną procesów demograficznych na wsi:

- 1) kluczowa jest kwestia rozpoznania faktycznego zaawansowania procesów depopulacji i starzenia się ludności wsi. Konieczna jest tu ścisła współpraca z GUS

- w zakresie poprawy wiarygodności statystyki dotyczącej rzeczywistych stanów ludności i zdarzeń migracyjnych, w tym odpływu ludności;
- 2) konieczne jest opracowanie nowych prognoz demograficznych, uwzględniających wyżej wymienione uwarunkowania terminologiczno-identyfikacyjne, gdyż projekcje bazujące na ludności zameldowanej są niewiarygodne;
 - 3) analizy, oceny i prognozy powinny w coraz większym stopniu uwzględniać podział wsi na różne jej kategorie pod względem specyfiki funkcjonalnej (obszary podmiejskie, typowo rolnicze, turystyczne, przejściowe itp.), a odchodzić od podziału administracyjnego na gminy miejskie, miejsko-wiejskie i wiejskie. Klasyfikacja administracyjno-statystyczna niepotrzebnie bowiem „zaciemnia”, a niekiedy wręcz uniemożliwia prawidłową ocenę procesów (nie tylko) demograficznych w Polsce (kardynalnym nieporozumieniem w tym kontekście jest np. notowany spadek wskaźnika urbanizacji, który jest faktem jedynie statystycznym);
 - 4) w związku z przewidywaną i nieodwracalną depopulacją przeważającej terenów wiejskich (według szacunków w 344 na 380 powiatów nastąpi spadek liczby ludności – na 88% tak liczonej powierzchni kraju, w tym spośród powiatów wiejskich – w 278 na 314 powiatów i również 88% ich powierzchni), należy pilnie podjąć prace analityczne nad krajowym planem optymalizacji zagospodarowania obszarów wiejskich, uwzględniające takie kwestie, jak zwłaszcza efektywniejsze dopasowanie sieci lokalnych usług, zapobieganie dalszemu rozpraszaniu osadnictwa wiejskiego, reorganizacja lokalnych układów sieci osadniczej, możliwości korekt i zmian podziałów administracyjno-terytorialnych na szczeblu lokalnym i powiatowym (np. problem gmin obwarzankowych), polityka migracyjno-osiedleńcza i turystyczno-rekreacyjna.

Bibliografia

- Anacka M. (2018). Przyszłość demograficzna Polski. Dlaczego potrzebne są nam nowe prognozy. W: M. Okólski (red.). *Wyzwania starzejącego się społeczeństwa. Polska dziś i jutro* (s. 314–333). Warszawa: Wydawnictwa Uniwersytetu Warszawskiego.
- Bański J. (2002). Typy ludnościowych obszarów problemowych. W: J. Bański, E. Rydz (red.). *Problemy społeczne wsi* (seria: Studia Obszarów Wiejskich, t. 2, s. 41–52). Warszawa: Polskie Towarzystwo Geograficzne; Polska Akademia Nauk, Instytut Geografii i Przestrzennego Zagospodarowania im. Stanisława Leszczyckiego PAN.
- Bański J. (2008a). *Wiejskie obszary sukcesu gospodarczego* (seria Studia Obszarów Wiejskich, t. 14). Warszawa: Polskie Towarzystwo Geograficzne; Polska Akademia Nauk, Instytut Geografii i Przestrzennego Zagospodarowania im. Stanisława Leszczyckiego PAN.

- Bański J. (2008b). Strefa podmiejska – już nie miasto, jeszcze nie wieś. W: A. Jezierska-Thoele, L. Kozłowski (red.). *Gospodarka przestrzenna w strefie kontinuum miejsko-wiejskiego w Polsce* (s. 29–43). Toruń: Wydawnictwo Naukowe UMK.
- Bański J. (2007). Koncepcje rozwoju struktury przestrzennej w Polsce – polaryzacja czy równoważenie? *Przegląd Geograficzny*, 1 (79), 45–79.
- Bański J., Stola W. (2002). *Przemiany struktury przestrzennej i funkcjonalnej obszarów wiejskich w Polsce* (seria Studia Obszarów Wiejskich, t. 3). Warszawa: Komisja Obszarów Wiejskich PTG, Instytut Geografii i Przestrzennego Zagospodarowania im. Stanisława Leszczyckiego PAN.
- Czapiewski K. (2010). *Koncepcja wiejskich obszarów sukcesu społeczno-gospodarczego i ich rozpoznanie w województwie mazowieckim* (seria Studia Obszarów Wiejskich, t. 22). Warszawa: Komisja Obszarów Wiejskich PTG, IGiPZ PAN.
- Czarnecki A. (2009). *Rola urbanizacji w wielofunkcyjnym rozwoju obszarów wiejskich*. Warszawa: Instytut Rozwoju Wsi i Rolnictwa PAN.
- Czyż T., Hauke J. (2010). Nierówności regionalne w Polsce. W: J. Łoboda (red.). *Przekształcenia struktur regionalnych: aspekty społeczne, ekonomiczne i przyrodnicze* (s. 247–262). Wrocław: Instytut Geografii i Rozwoju Regionalnego UWr.
- Dybowska J. (2013). *Przemiany demograficzne w regionie o nasilonej migracji zagranicznej na przykładzie województwa opolskiego*. Opole: Wydawnictwo Uniwersytetu Opolskiego.
- Dziewoński K., Gawryszewski A., Iwanicka-Lyrowa E., Jelonek A., Jerczyński M., Węclawowicz G. (1977). *Rozmieszczenie i migracje ludności a system osadniczy Polski Ludowej* (seria Prace Geograficzne, t. 117). Wrocław: Zakład Narodowy im. Ossolińskich.
- Dziewoński K., Korcelli P. (red.) (1981). *Studia nad migracjami i przemianami systemu osadniczego w Polsce* (seria Prace Geograficzne, t. 140). Wrocław: Zakład Narodowy im. Ossolińskich; Warszawa: Wydawnictwo Polskiej Akademii Nauk.
- Eberhardt P. (2014). Fazy rozwoju demograficznego Polski. *Roczniki Nauk Społecznych*, 6, 2(42), 135–160.
- Eberhardt P. (1989). *Regiony wyludniające się w Polsce* (seria Prace Geograficzne, t. 148). Wrocław: Zakład Narodowy im. Ossolińskich – Wydawnictwo PAN.
- Fihel A. (2015). Wpływ czasowych migracji zagranicznych na perspektywy demograficzne Polski. *Wiadomości Statystyczne*, 7, 74–89.
- Frenkel I. (2003). *Ludność, zatrudnienie i bezrobocie na wsi: dekada przemian*. Warszawa: Instytut Rozwoju Wsi i Rolnictwa PAN.
- Frenkel I. (2008). *Przemiany demograficzne i aktywność ekonomiczna ludności wiejskiej w latach 2000–2006*. Warszawa: Instytut Rozwoju Wsi i Rolnictwa PAN.
- Gawryszewski A. (2005). *Ludność Polski w XX wieku* (seria Monografie, nr 5). Warszawa: Instytut Geografii i Przestrzennego Zagospodarowania PAN.
- GUS (2014). *Prognoza ludności na lata 2014–2050*. Warszawa.
- Heffner K. (2004). Regiony małe, peryferyjne, rolnicze i emigracyjne. W: K. Heffner (red.). *Rola małych regionów w rozwoju społeczno-gospodarczym i integracji europejskiej* (s. 9–20) (seria Biuletyn KPZK PAN, z. 212), Warszawa: KPZK PAN.
- Heffner K. (2011). Semiurbanizacja a suburbanizacja. Ewolucja procesów w aglomeracji opolskiej. *Studia Miejskie*, 3, 17–33.

- Heffner K., Gibas P. (2011). Regiony słabiej rozwinięte a efekty polityki spójności w Polsce. W: E. Pancer-Cybulska, E. Szostak (red.). *Polityka spójności w okresie 2014–2020 a rozwój regionów Europy* (s. 36–52) (seria Prace Naukowe Uniwersytetu Ekonomicznego we Wrocławiu, nr 227). Wrocław: Wydawnictwo Uniwersytetu Ekonomicznego.
- Heffner K., Rauziński R. (2003). *Region migracyjny (wybrane aspekty demograficzne, społeczne i gospodarcze na przykładzie Śląska Opolskiego)* (seria Studia i Monografie, z. 152). Opole: Oficyna Wydawnicza Politechniki Opolskiej.
- Heffner K., Solga B. (1999). *Praca w RFN i migracje polsko-niemieckie a rozwój regionalny Śląska Opolskiego*. Opole: Stowarzyszenie Instytut Śląski, Państwowy Instytut Naukowy – Instytut Śląski w Opolu.
- Heffner K., Solga B. (2007). Podwójne obywatelstwo na Śląsku Opolskim. W: A. Górny, P. Koryś (red.). *Obywatelstwo wielokrotnego wyboru. Interdyscyplinarne ujęcie kwestii podwójnego obywatelstwa w Polsce* (s. 66–91). Warszawa: Wydawnictwa Uniwersytetu Warszawskiego.
- Jończy R. (2014). Problem nierejestrowanej emigracji definitywnej (emigracji zawieszony) w badaniu procesów społeczno-gospodarczych na obszarach wiejskich. *Prace Naukowe UE*, 360, 1–18.
- van de Kaa D.J. (1987). Europe's second demographic transition. *Population Bulletin*, 42 (1), 1–59.
- Kamińska W. (red.) (2016). *Współczesne problemy ludnościowe na obszarach wiejskich* (seria Biuletyn KPZK PAN, z. 263). Warszawa: Komitet Przestrzennego Zagospodarowania Kraju PAN.
- Kamińska W., Heffner K. (red.) (2011). *Obszary wiejskie, wielofunkcyjność, migracje, nowe wizje rozwoju* (seria Studia KPZK PAN, t. 133). Warszawa: Komitet Przestrzennego Zagospodarowania Kraju PAN.
- Kociszewski J. (2006). Mobilność siły roboczej w Polsce w procesie transformacji w układzie przestrzennym. *Nierówności Społeczne a Wzrost Gospodarczy*, 8, 449–469.
- Kolarska-Bobińska L., Rosner A., Wilkin J. (red.) (2001). *Przyszłość wsi polskiej: wizje, strategie, koncepcje*. Warszawa: Instytut Spraw Publicznych.
- Komornicki T., Śleszyński P. (2008). Struktura funkcjonalna gmin a postępy w pracach planistycznych (2004–2006). *Studia Regionalne i Lokalne*, 33 (3), 53–75.
- Korcelli P., Degórski M., Drzazga D., Komornicki T., Markowski T., Szlachta J., Węclawowicz G., Zaleski J., Zaucha J. (2010). *Ekspercki Projekt Koncepcji Przestrzennego Zagospodarowania Kraju do roku 2033* (seria Studia KPZK PAN, t. 128). Warszawa: Komitet Przestrzennego Zagospodarowania Kraju PAN.
- Korcelli P., Gawryszewski A., Potrykowska A. (1992). *Przestrzenna struktura ludności Polski. Tendencje i perspektywy* (seria Studia KPZK PAN, t. 98). Warszawa: Wydawnictwo Naukowe PWN.
- Korcelli P., Śleszyński P. (2008). Mapa nr 7. Delimitacja Funkcjonalnych Obszarów Miejskich (2006). W: P. Korcelli (koordynacja). *Ekspercki projekt koncepcji przestrzennego zagospodarowania kraju do roku 2033* (s. 23). Warszawa: Instytut Geografii i Przestrzennego Zagospodarowania im. Stanisława Leszczyckiego PAN, Ministerstwo Rozwoju Regionalnego.

- Kosiński L. (1960). *Pochodzenie terytorialne ludności Ziemi Zachodnich w 1950 r.* (seria Dokumentacja Geograficzna, z. 2). Warszawa: Instytut Geografii PAN.
- Latocha L. (2013). Wyludnione wsie w Sudetach. I co dalej? *Przegląd Geograficzny*, 85 (3), 373–396.
- Markowski T., Strzelecki Z. (red.) (2008). *Obszary urbanizacji i semiurbanizacji wsi polskiej a możliwości ich rozwoju w ramach PROW 2007–2013* (seria Studia KPZK PAN, t. 119). Warszawa: Komitet Przestrzennego Zagospodarowania Kraju PAN.
- Okólski M. (1999). *Recent Trends in International Migration Poland 1998*. Warszawa: Instytut Studiów Społecznych UW.
- Rakowska J., Wojewódzka-Wiewiórska A. (2010). *Zróżnicowanie przestrzenne obszarów wiejskich w Polsce – stan i perspektywy rozwoju w kontekście powiązań funkcjonalnych*. Warszawa: Ministerstwo Rozwoju Regionalnego.
- Rosner A. (1991). *Migracje wieś–miasto a przepływy między typami gospodarstw domowych ludności wiejskiej*. Warszawa: Instytut Rozwoju Wsi i Rolnictwa PAN.
- Rosner A. (2014). Migracje wewnętrzne i ich związek z przestrzennym zróżnicowaniem rozwoju społeczno-gospodarczego wsi. *Wieś i Rolnictwo*, 1 (162), 63–79.
- Rosner A. (red.) (2000). *Lokalne bariery rozwoju obszarów wiejskich*. Warszawa: Fundacja Programów Pomocy dla Rolnictwa.
- Rosner A. (red.) (2007). *Zróżnicowanie poziomu rozwoju społeczno-gospodarczego obszarów wiejskich a zróżnicowanie dynamiki przemian*. Warszawa: Instytut Rozwoju Wsi i Rolnictwa PAN.
- Rosner A., Stanny M. (2017). *Socio-economic development of rural areas in Poland*. Warszawa: Fundacja Europejski Fundusz Rozwoju Wsi Polskiej, Instytut Rozwoju Wsi i Rolnictwa PAN.
- Sakson A. (1998). Specyfika procesów społeczno-kulturowych społeczeństw postmigracyjnych. W: B. Domagała, A. Sakson (red.). *Tożsamość kulturowa społeczeństwa Warmii i Mazur* (s. 7–11). Olsztyn: Ośrodek Badań Naukowych im. Wojciecha Kętrzyńskiego w Olsztynie.
- Sakson A. (red.) (2006). *Ziemie Odzyskane/Ziemie Zachodnie i Północne 1945–2005 – 60 lat w granicach państwa polskiego* (Studia i Materiały, nr 23). Poznań: Instytut Zachodni.
- Stanny M. (2010). *Demograficzne uwarunkowania rynku pracy na wsi* (Opinie i Ekspertyzy, z. OE-147). Warszawa: Kancelaria Senatu, Biuro Analiz i Dokumentacji, Dział Analiz i Opracowań.
- Stanny M. (2011). Typologia wiejskich obszarów peryferyjnych pod względem anatomii struktury społeczno-gospodarczej. *Wieś i Rolnictwo*, 2 (151), 59–75.
- Stanny M. (2013). *Przestrzenne zróżnicowanie rozwoju obszarów wiejskich w Polsce*. Warszawa: Instytut Rozwoju Wsi i Rolnictwa PAN.
- Stanny M. (2014). Wieś, obszar wiejski, ludność wiejska – o problemach z ich definiowaniem. Wielowymiarowe spojrzenie. *Wieś i Rolnictwo*, 1 (162), 123–138.
- Stasiak A. (1992). Wyludnianie się wsi polskiej po 1950 roku. *Wieś i Rolnictwo*, 1, 45–59.
- Stasiak A., Horodeński R. (red.) (2005). *Przestrzenne aspekty rozwoju wsi polskiej z uwzględnieniem obszarów depresji społeczno-gospodarczej* (seria Studia KPZK PAN, t. 115). Warszawa: Komitet Przestrzennego Zagospodarowania Kraju PAN.

- Stępnia M., Deręgowska A., Śleszyński P. (2012). *Atlas. Społeczno-demograficzny rozwój Mazowsza*. Warszawa: Mazowieckie Biuro Planowania Regionalnego.
- Szafraniec K. (2013). *Młodzież na obszarach wiejskich w Polsce*. Warszawa: Instytut Rozwoju Wsi i Rolnictwa PAN.
- Szymańska D., Biegańska J. (2011). Obszary podmiejskie dużych miast w Polsce w świetle migracji stałych. W: M. Soja, A. Zborowski (red.). *Człowiek w przestrzeni zurbanizowanej* (s. 83–98). Kraków: Instytut Geografii i Gospodarki Przestrzennej UJ.
- Śleszyński P. (2006a). Suburbanization processes in Poland after 1989. *Problems of Geography*, 1–2, 105–117.
- Śleszyński P. (2006b). Przemiany osadnicze i demograficzne Ponidzia w okresie transformacji i ich znaczenie dla środowiska przyrodniczego. W: A. Richling, B. Stojek, M. Strzyż, I. Szumacher, A. Świercz (red.). *Regionalne studia ekologiczno-krajobrazowe. Część 2 i 3. Człowiek i krajobraz – ochrona i kształtowanie środowiska przyrodniczego* (s. 75–88) (Problemy Ekologii Krajobrazu, nr 16/2). Warszawa: Wydział Geografii i Studiów Regionalnych UW, Instytut Geografii AŚ, Polska Asocjacja Ekologii Krajobrazu.
- Śleszyński P. (2009). O statystycznych ułomnościach pomiaru urbanizacji w Polsce. *Geografia w Szkole*, 3, 31–34.
- Śleszyński P. (2011). Oszacowanie rzeczywistej liczby ludności gmin województwa mazowieckiego z wykorzystaniem danych ZUS. *Studia Demograficzne*, 2 (160), 35–57.
- Śleszyński P. (2012). Klasyfikacja gmin województwa mazowieckiego. *Przegląd Geograficzny*, 86 (4), 559–576.
- Śleszyński P. (2013a). Delimitacja Miejskich Obszarów Funkcjonalnych stolic województw. *Przegląd Geograficzny*, 85 (2), 173–197.
- Śleszyński P. (2013b). Prawidłowości zróżnicowań przestrzennych emigracji zagranicznej z Polski po 1989 r. *Studia Migracyjne – Przegląd Polonijny*, 3, 37–62.
- Śleszyński P. (2014a). Przemiany społeczno-demograficzne województwa mazowieckiego w latach 1990–2030 (seria Trendy Rozwojowe Mazowsza, nr 15). Warszawa: Mazowieckie Biuro Planowania Regionalnego.
- Śleszyński P. (2014b). W sprawie prognozy demograficznej i jej niektórych skutków. W: Z. Strzelecki, E. Kowalczyk (red.). *Przemiany ludności w Polsce. Przyszłość demograficzna. Konferencja Jubileuszowa Rządowej Rady Ludnościowej* (s. 152–156). Warszawa: Zakład Wydawnictw Statystycznych.
- Śleszyński P. (2016). Identyfikacja i ocena wybranych zjawisk demograficznych w Polsce (ze szczególnym uwzględnieniem wsi i relacji miasto–wieś). Opracowanie wykonane dla Ministerstwa Rolnictwa i Rozwoju Wsi w ramach prac nad strategią rozwoju obszarów wiejskich (Pakt dla Obszarów Wiejskich), Instytut Geografii i Przestrzennego Zagospodarowania im. Stanisława Leszczyckiego PAN, Warszawa, maszynopis.
- Śleszyński P. (2017). Wyznaczenie i typologia miast średnich tracących funkcje społeczno-gospodarcze. *Przegląd Geograficzny*, 89 (4), 565–593.
- Śleszyński P., Bański J., Degórski M., Komornicki T. (2017a). Delimitacja obszarów strategicznej interwencji państwa: obszarów wzrostu i obszarów problemowych (seria Prace Geograficzne, t. 260). Warszawa: Instytut Geografii i Przestrzennego Zagospodarowania im. Stanisława Leszczyckiego PAN.

- Śleszyński P., Bański J., Degórski M., Komornicki T. (2017b). Delimitation of problem areas in Poland. *Geographia Polonica*, 90 (2), 131–138.
- Śleszyński P., Komornicki T. (2016). Klasyfikacja funkcjonalna gmin Polski na potrzeby monitoringu planowania przestrzennego. *Przegląd Geograficzny*, 88 (4), 425–444.
- Węclawowicz G., Bański J., Degórski M., Komornicki T., Korcelli P., Śleszyński P. (2006). *Przestrzenne zagospodarowanie Polski na początku XXI wieku* (Monografie, t. 6). Warszawa: Instytut Geografii i Przestrzennego Zagospodarowania im. Stanisława Leszczyckiego PAN.
- Wilkin J., Nurzyńska I. (red.) (2016). *Polska wieś 2016. Raport o stanie wsi*. Warszawa: Wydawnictwo Naukowe Scholar.
- Wiśniewski R., Szejgiec-Kolenda B., Śleszyński P. (2016). Population changes and population ageing in Poland between 1960 and 2011. *Geographia Polonica*, 89 (2), 259–265.

Identification and Evaluation of Demographic Processes in Poland with Special Regard to the Rural Areas

Abstract: The aim of this article was to provide detailed spatial identification and explanation of the main phenomena and demographic processes in Poland, with particular emphasis on the specificity of rural areas and urban-rural relations. Data on population phenomena and processes were analyzed in 10 categories of communes (*gminas*) distinguished on the basis of the administrative-and-settlement hierarchy, socio-economic functions and morphological characteristics. The analysis includes selected issues from this study, related to natural and migratory flows, demographic forecasts as well as conclusions and recommendations for regional and local development. Since depopulation affects the state budget and excessively burdens the social welfare system, development of new demographic forecasts is strongly recommended, as current ones are not reliable for rural areas, because they do not take account of the actual scale of internal and external migrations. The analyses, evaluations and forecasts should increasingly take into account a division of rural areas into different categories in terms of functional characteristics (suburban areas, typical agricultural *gminas*, tourist and transitional ones, etc.). In view of the anticipated and irreversible depopulation of vast portions of Poland's rural areas, analytical work on the national plan for rural development should urgently be started, to address such issues as more effective matching of local services networks, preventing low-density housing, a possibility to adjust and modify administrative divisions at local and district level, migration and settlement policy, tourism and leisure policy.

Keywords: demographic processes, vital statistics, migrations, demographic forecasts, depopulation, rural development, regional policy.