

ANDRZEJ ROSNER¹

MIGRACJE WEWNĘTRZNE I ICH ZWIĄZEK Z PRZESTRZENNYM ZRÓŻNICOWANIEM ROZWOJU SPOŁECZNO-GOSPODARCZEGO WSI

Streszczenie: Saldo migracji wewnętrznych dla obszarów wiejskich w Polsce jest bliskie zeru, jednak analiza przestrzennego zróżnicowania procesów migracyjnych ujawnia, że część obszarów wiejskich wykazuje tendencje do stałej przewagi odpływu nad napływem, a część do przewagi napływu. W ten sposób migracje wewnętrzne stają się czynnikiem zwiększającym zróżnicowanie zaludnienia obszarów wiejskich.

Obszary zwiększające zaludnienie w rezultacie migracji wewnętrznych to regiony położone w pobliżu miast dużych i średniej wielkości, zmniejszają zaludnienie obszary położone peryferyjnie w relacji do sieci miejskiej. Jednocześnie dwa regiony kraju wykazują relatywnie mały udział w wewnętrznych procesach migracyjnych – Wielkopolska, charakteryzująca się stosunkowo zaawansowanym rozwojem funkcji pozarolniczych na wsi oraz region dawnej Galicji, o rozdrobnionym rolnictwie i utrwalonym wzorze łączenia dochodów z pracy w gospodarstwie i poza nim (przez członków jednego gospodarstwa rolnego, a często przez te same osoby).

Słowa kluczowe: zaludnienie wsi, obszary depopulacyjne, obszary wiejskie o przyrastającym zaludnieniu, rozwój społeczno-gospodarczy, migracje wewnętrzne, mobilność przestrzenna ludności

Zależność między procesami przemieszczeń przestrzennych ludności i zróżnicowaniem rozwoju gospodarczego znana jest od dawna, już w XIX wieku Ravenstein określił ją jako jedno z praw migracji [Lee 1972]. Wyliczając różne czynniki wpływające na wielkość przepływów migracyjnych pisał on (...) *żaden z tych przepływów nie może równać się w swej masie z tym, który powstaje z pragnienia tkwiącego u większości ludzi do poprawienia sobie bytu pod względem materialnym*. Analiza motywów dotyczących napływu migrantów spoza Europy do krajów UE (w tym napływu uchodźców z Afryki Północnej), a także migracje z Polski (zwłaszcza w ostatnim okresie poprzedzającym akcesję Polski) do takich krajów, jak Irlandia, Wielka

¹ Autor jest pracownikiem naukowym Instytutu Rozwoju Wsi i Rolnictwa PAN.

Brytania czy Niemcy potwierdzają aktualność spostrzeżenia Ravensteina. Przedmiotem opracowania będzie próba sprawdzenia, czy opisuje ono również migracje wewnętrzne, dokonujące się obecnie w Polsce, wpływające na rozkład przestrzenny zaludnienia obszarów wiejskich, a więc z pominięciem strumieni przepływających między miastami.

1. UWAGI METODOLOGICZNE DOTYCZĄCE PROCESÓW MIGRACYJNYCH

W polskiej statystyce występują dwa źródła informacji o przemieszczeniach przestrzennych ludności: ewidencja bieżąca oraz spisy powszechne. Oba posługują się pojęciem „migracje”, jednak kryje się za nim inna konotacja. W przypadku badań spisowych migrantem jest osoba, która deklaruje (w zależności od przyjętego w badaniu rozwiązania), że:

- 1) w określonym momencie w przeszłości, zazwyczaj w okresie, kiedy przeprowadzany był poprzedni spis, mieszkała w innym miejscu lub
- 2) w okresie międzyspisowym (po poprzednim spisie) przybyła do aktualnego miejsca zamieszkania.

Oczywiście, każde z tych rozwiązań pozwala na inne analizy badanego zjawiska, jedno – na porównanie stanów zaludnienia w dwóch punktach czasowych, drugie – na określenie, od jak dawna obecne miejsce zamieszkania jest miejscem zamieszkania spisywanego. W pierwszym przypadku nie są brane pod uwagę liczby ruchów migracyjnych (w okresie międzyspisowym ta sama osoba mogła zmieniać miejsce zamieszkania wielokrotnie), a tylko liczba osób mobilnych przestrzennie, podobnie w drugim, z tym że analiza dotyczy tylko ostatniego przemieszczenia przestrzennego.

Ewidencja bieżąca migracji również ma pewne ograniczenia interpretacyjne. Oparta jest na danych meldunkowych, przy czym zameldowania na pobyt stały traktowane są jako migracje stałe (definitywne), a meldunki czasowe (okresowe) powyżej trzech miesięcy jako migracje czasowe. Uzależnia to statystykę migracji od 1) tzw. dyscypliny meldunkowej (a więc od tego, jaka część rzeczywiście przemieszczających się dopełnia formalnego obowiązku meldunkowego), 2) od przepisów prawa (np. osoba niepełnoletnia z urzędu zameldowana jest na pobyt stały w miejscu zameldowania matki, choć występują pewne wyjątki od tej zasady związane ze śmiercią matki lub utratą praw do sprawowania opieki nad dzieckiem), 3) momentem migracji jest dokonanie zameldowania na pobyt stały, ponieważ często jest to zmiana statusu meldunkowego z pobytu czasowego na stały – co utrudnia analizę przemieszczających się, np. według wieku, w momencie migracji.

Dodatkowo, jako migrację traktuje się takie przemieszczenia przestrzenne, które powodują przekroczenie granicy administracyjnej gminy (lub, w przypadku gmin miejsko-wiejskich, miasta). Oznacza to, że nie są brane pod uwagę zmiany miejsca zamieszkania między wsiami tej samej gminy.

W opracowaniu, jako baza informacyjna o migracjach, wykorzystane zostaną dane ewidencji bieżącej, między innymi z tego powodu, że są one dostępne corocznie, a nie tylko w latach spiszowych, oraz opracowywane są w agregacji gminami (w przypadku gmin miejsko-wiejskich osobno dla miasta i obszaru wiejskiego). Ponieważ ruchy migracyjne mają charakter zdarzeń demograficznych, a więc mogą w poszczególnych

latach wykazywać dużą przypadkową zmienność dla małych jednostek administracyjnych (i w konsekwencji małych populacji gminnych) – przyjęto założenie, że ich opis dokonany zostanie na podstawie średnich dla trzech lat (2009, 2010 i 2011). Przeprowadzone próby potwierdziły, że w znacznym stopniu zmniejsza to przypadkowość danych. Obliczenia odnoszące się do natężeń zjawisk migracyjnych (przeliczenia na tysiąc mieszkańców) wykorzystywały jako mianownik stan zaludnienia w środku roku 2010.

W badaniu wzięto pod uwagę dwie informacje o migracjach dla każdej z gmin wiejskich i obszarów wiejskich gmin miejsko-wiejskich: odpływ na pobyt stały, napływ na pobyt stały. Dane nie pozwalają określić kierunku odpływu (wieś, miasto) ani źródła, z którego następuje napływ.

2. MIGRACJE WEWNĘTRZNE JAKO CZYNNIK ZMIAN ROZKŁADU ZALUDNIENIA OBSZARÓW WIEJSKICH

Migracje wewnętrzne są jednym z trzech czynników odpowiedzialnych za zmianę rozkładu zaludnienia obszarów wiejskich, obok ruchu naturalnego oraz migracji zagranicznych. Istnieje jeszcze czwarty czynnik o odmiennym charakterze, nie jest on związany bezpośrednio z procesami społecznymi czy nawet wężej – demograficznymi, ale z konwencją statystyczną, jaką stanowi podział na miasto i wieś. Chodzi tu o korekty podziału administracyjnego (polegające na nadawaniu lub odbieraniu poszczególnym miejscowościom statusu miast oraz zmian granic już istniejących miast), a więc nie zmianę faktyczną, ale formalną. Inna sprawa, że decyzje dotyczące takich korekt opierają się na przesłankach merytorycznych, jednak sama zmiana jest aktem o charakterze formalnym.

Spośród tych czynników dwa: korekty podziału administracyjnego oraz ruch naturalny ludności miały relatywnie niewielkie znaczenie dla zmian przestrzennych zaludnienia na wsi. Waga migracji zagranicznych jest bardzo trudna do oszacowania, dane na ich temat są albo niewiarygodne², albo pochodzą z szacunków na podstawie danych pośrednich i nie jest możliwe dokładne określenie ich przestrzennego rozkładu (może poza specyficznym obszarem wschodniej części województwa opolskiego, zamieszkiwanej przez ludność o podwójnym obywatelstwie).

Migracje wewnętrzne niewątpliwie odgrywają główną rolę w zmianie rozkładu przestrzennego ludności wiejskiej. Można szacować, że stanowią czynnik odpowiedzialny za ok. 70–80% obserwowanych procesów jego zmian.

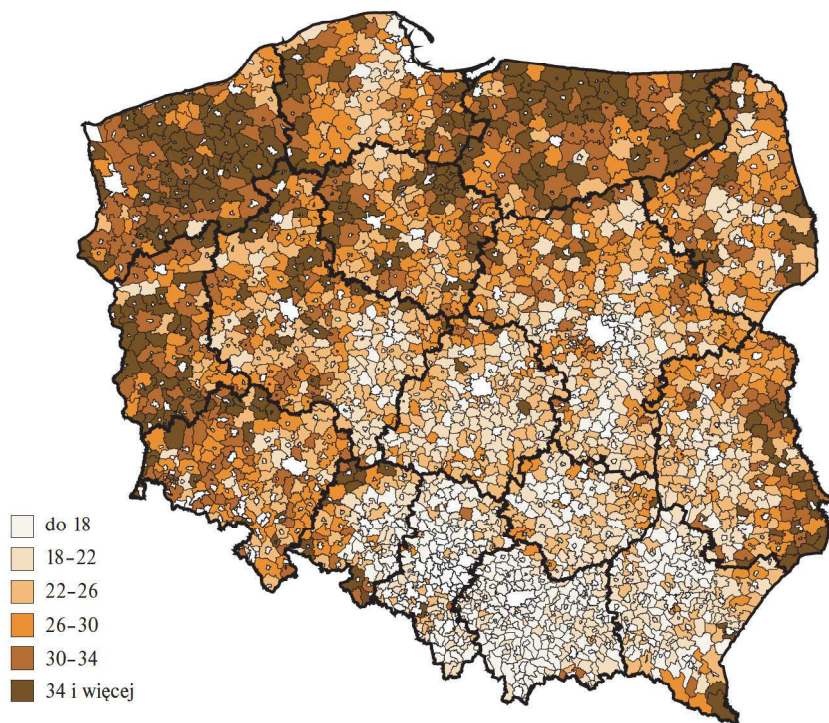
Dla charakterystyki procesów migracyjnych wykorzystane zostanie pięć wskaźników. Trzy z nich (napływ, odpływ i saldo) są powszechnie znane i nie ma potrzeby wyjaśniać ich znaczenia. Pozostałe dwa wykorzystywane są stosunkowo rzadziej, ale noszą ważny ładunek informacyjny, jest to obrót migracyjny oraz atrakcyjność migracyjna (czasem nazywana w literaturze efektywnością migracyjną).

Obrót migracyjny dla danej populacji (np. mieszkańców gminy) to suma napływu i odpływu. Przeważnie jest ona przedstawiana (podobnie jak napływ, odpływ i saldo) nie

² Dane przedstawiane przez GUS dotyczą migracji na pobyt stały oraz wymeldowań związanych z wyjazdem za granicę na pobyt stały. Rzeczywista skala migracji wymagałaby co najmniej doszacowania tzw. pobytu tolerowanego cudzoziemców oraz wyjazdów czasowych, które przekształciły się w stałe (często bez dokonania formalności wymeldowania z pobytu stałego na terenie kraju).

w wielkościach bezwzględnych, ale w relacji do liczebności populacji, której dotyczy (zazwyczaj na jeden tysiąc mieszkańców). Miara ta jest niezwykle ważna z tego względu, że można ją wykorzystywać jako wskaźnik ruchliwości przestrzennej populacji. Na przykład badania pokazują, że społeczeństwo Stanów Zjednoczonych jest znacznie bardziej mobilne przestrzennie niż społeczeństwa krajów europejskich, a w warunkach polskich wielokrotnie pokazywano, że ludność osiedlona na tzw. Ziemiach Odzyskanych jest bardziej mobilna niż ludność tzw. Ziemi Dawnych. Jest też prawidłowością wielokrotnie potwierdzaną, że osoby z wyższym wykształceniem są bardziej mobilne przestrzennie niż nieposiadający takiego wykształcenia oraz że osoby (w podobnym wieku), które wcześniej zmieniły już miejsce zamieszkania częściej podejmują kolejne migracje niż te, które od urodzenia mieszkają w tym samym miejscu. Z punktu widzenia np. analizy rynku pracy, a zwłaszcza bezrobocia strukturalnego, informacja o mobilności przestrzennej populacji lub pewnych subpopulacji ma więc istotne znaczenie.

Drugi wskaźnik wymagający komentarza to atrakcyjność migracyjna. Jest to relacja między saldem migracji a obrotem. Wartość wskaźnika waha się od -1 do +1, przy czym wartość -1 występuje wówczas, gdy z danego obszaru następuje odpływ, natomiast brak jest napływu, wartość 0 oznacza, że strumienie odpływający i napływający na dany obszar są równe, a wartość +1 – że jest to obszar napływu, któremu nie towarzyszy odpływ. Wartość dodatnia wskazuje, że dany obszar jest atrakcyjny dla osiedlania się migrantów, ujemna – że jest nieatrakcyjny. Przy innej interpretacji, kiedy nazywa się go wskaźnikiem

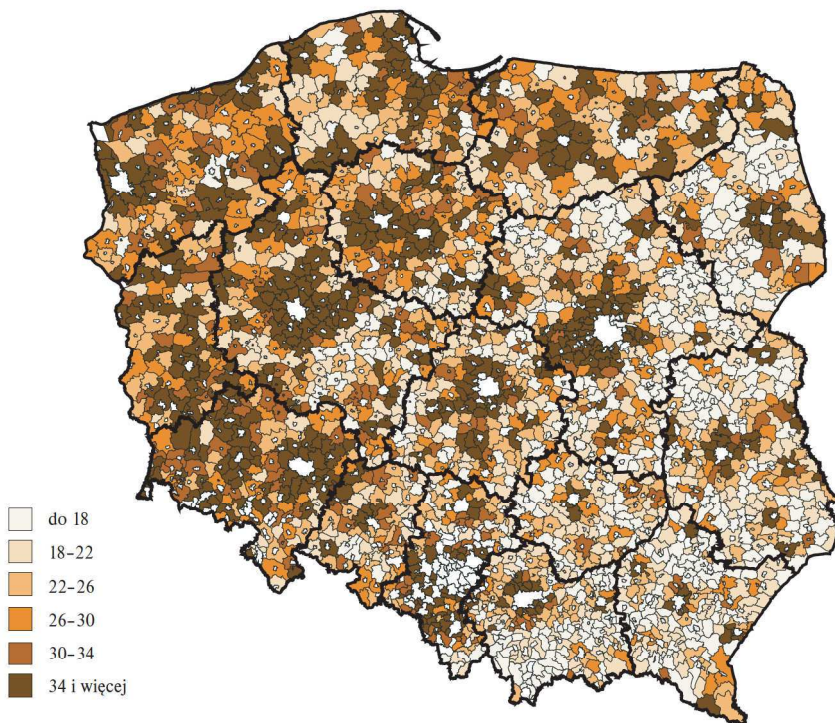


MAPA 1. Odpływ migracyjny ze wsi na 1 tysiąc mieszkańców
 MAP 1: Exodus from the countryside per one thousand inhabitants
 Źródło: Obliczenia własne na podstawie danych BDR; dot. map 1-6.

efektywności migracyjnej – jest to relacja efektu netto (saldo) do nakładu (obrotu), a więc pozwala on oszacować, ile ruchów migracyjnych musiałoby się dokonać, aby uzyskać dany efekt (przyrost lub zmniejszenie się populacji na danym obszarze).

Mapa 1 pokazuje przestrzenne zróżnicowanie odpływu migracyjnego z obszarów wiejskich; trzeba jednak pamiętać, że część tego strumienia trafia na wieś, a część do miast. Ta część, która trafia na wieś, nie przyczynia się do zmian liczby ludności wiejskiej, ale ma wpływ na przestrzenny rozkład tej ludności. Są to między innymi migracje ludności wiejskiej związane z zawieraniem małżeństwami (jeśli młodzi małżonkowie zamieszkiwali w różnych gminach). Ale oprócz tego motywu migracyjnego znaczący udział mają zapewne przepływy ludności w poszukiwaniu pracy, edukacji itp.

Należy jednak zwrócić uwagę, że migracje wewnętrzne w Polsce podejmowane są w większości przez grupę wieku ludności 20–29 lat, a więc łączą się z etapem życia w którym następuje koniec cyklu edukacyjnego, a rozpoczyna się okres samodzielności ekonomicznej i zakładania własnej rodziny. Patrząc na to z innej strony, możemy powiedzieć, że są one silnie selektywne ze względu na wiek, a więc oddziałują również na strukturę wieku ludności gmin opuszczanych przez migrantów. Z drugiej strony, na struktury wieku tych samych populacji gminnych oddziałuje napływ. W napływie również dominującą grupę tworzą ludzie w wieku 20–29 lat, więc jeśli skala odpływu i napływu są zbliżone, wówczas efekt strukturalny neutralizuje się. Problemem jest jednak to, że rozkłady przestrzenne odpływu ze wsi i napływu na wieś są różne.



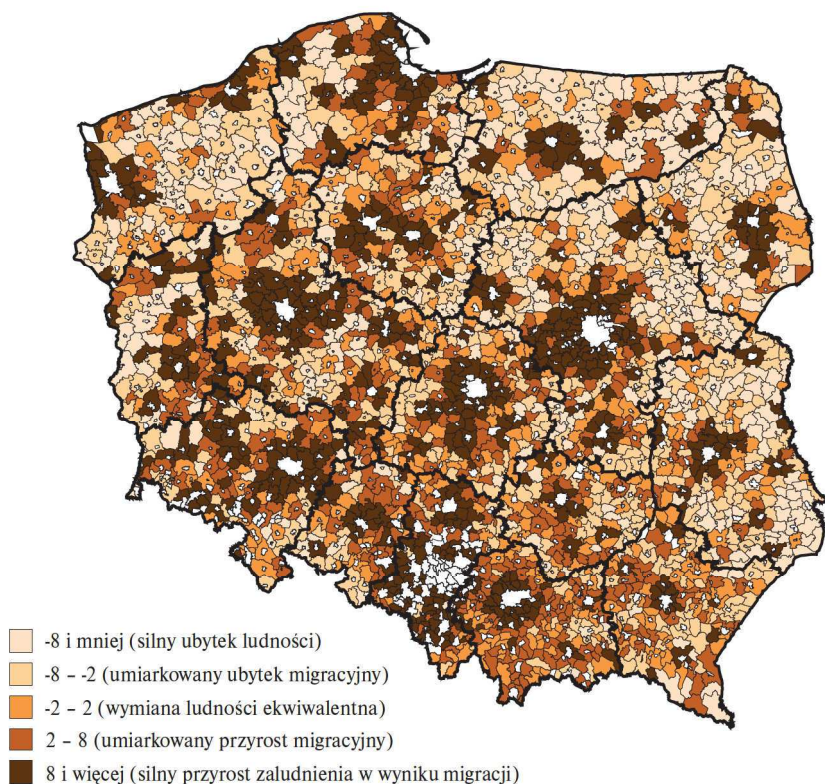
MAPA 2. Napływ migracyjny na wieś na 1 tysiąc mieszkańców
MAP 2: The migratory inflow to the countryside per thousand inhabitants

Odptyw migracyjny najsilniejszy jest w rejonach tzw. Ziemi Odzyskanych oraz w Środkowej i Zachodniej Wielkopolsce, a także w woj. kujawsko-pomorskim. Poza tymi obszarami jest intensywny również na pograniczu wschodnim, zwłaszcza w jego części należącej do województwa lubelskiego. To, że nie jest tak silny w pozostałych częściach pogranicza wschodniego przypisać można strukturze wieku tej części kraju, jest to obszar stary demograficznie, już wcześniej „wypłukany” w znacznym stopniu z młodzieży, a więc potencjalnych migrantów.

Mapa 1 pozwala również dostrzec, że odptyw migracyjny zazwyczaj silniejszy jest na obrzeżach województw, w ich strefach peryferyjnych niż w obszarach położonych w pobliżu regionalnych centrów.

Inny charakter ma rozkład przestrzenny natężenia napływu migracyjnego na obszary wiejskie. Co prawda współczynnik korelacji między rozkładem przestrzennym napływu migracyjnego i odptywu jest dodatni, ale bardzo słaby, $r = 0,19$. Prawdopodobnie jest on związany z faktem, że zarówno odptyw, jak i napływ (a więc ruchliwość przestrzenna) mieszkańców Polski Zachodniej jest większa niż Centralnej i Wschodniej, a w szczególności większa niż dawnej Galicji. Do problemu tego wrócimy omawiając zróżnicowanie obrotu migracyjnego.

Migrujący (napływ) kierują się w pobliże dużych ośrodków miejskich, zwłaszcza w sąsiedztwo centrów regionalnych, takich jak: Warszawa, Poznań, Wrocław, Łódź,



MAPA 3. Saldo migracji wewnętrznych (migracje netto) na 1000 mieszkańców
 MAP 3: Net internal migration (net migration) per thousand inhabitants

Lublin czy Białystok. Mniej rozległe przestrzennie są strefy zasilane przez strumień napływu na wieś w okolice miast, które utraciły status wojewódzki, ale mapa wyraźnie je ujawnia, warto pod tym względem zwrócić uwagę na Koszalin, Gorzów Wielkopolski, Suwałki itp.

Saldo migracji, nazywane też czasem migracją netto, to różnica między napływem i odpływem, a więc wskaźnik charakteryzujący końcowy efekt ilościowy procesów migracyjnych dla danej populacji. Mapa 3 ujawnia, że w wyniku migracji wewnętrznych następuje zmniejszenie się zaludnienia na pewnych obszarach, a jego przyrost na innych. Obszary powiększające zaludnienie to przede wszystkim sąsiedztwa dużych i średnich miast, przy czym rozległość strefy podmiejskiej jest powiązana z wielkością ośrodka miejskiego. Prawidłowość ta dotyczy wszystkich szesnastu ośrodków wojewódzkich. Ale zaludnienie na obszarach wiejskich w wyniku migracji wewnętrznych przyrasta też wokół miast średniej wielkości, a zwłaszcza wokół dawnych miast wojewódzkich, które status ten utraciły w wyniku zmiany podziału administracyjnego z 1 stycznia 1999 roku. W przypadku tych miast strefy przyrastającego zaludnienia na obszarach wiejskich są wyraźnie mniejsze.

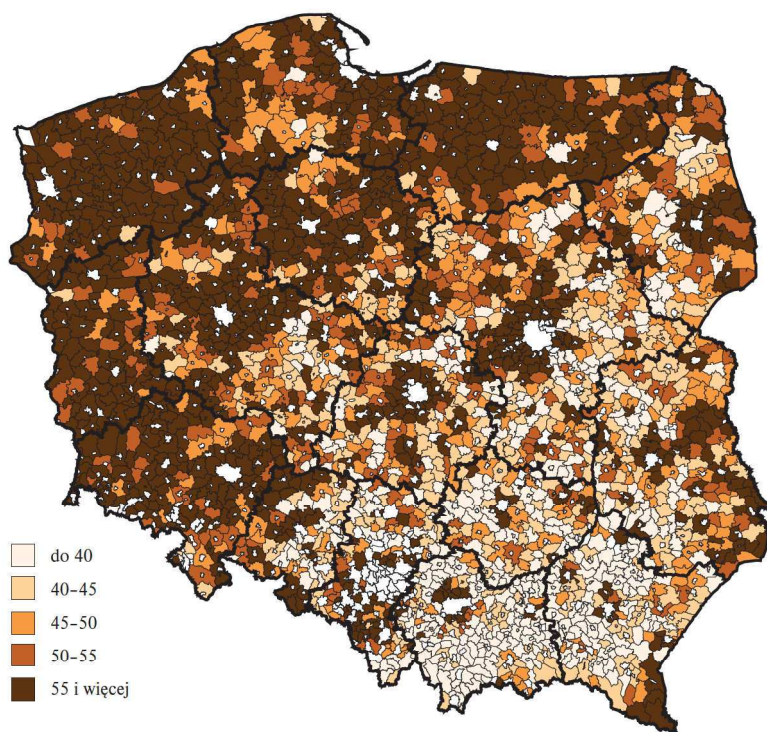
Na szczególną uwagę zasługuje obszar dawnej Galicji; wyróżniał się on relatywnie małym napływem i odpływem migracyjnym, jednak różnica między tymi strumieniami (saldo) powoduje, że większość regionu charakteryzuje się występowaniem przyrostu zaludnienia. Zjawisko to obserwuje się od dłuższego czasu, a związane jest ze specyficzną strukturą społeczną i agrarną. W rejonie Galicji upowszechnił się model gospodarstwa chłopsko-robotniczego, a więc łączenia pracy w gospodarstwie z pracą poza nim. O ile w pozostałych regionach kraju nadwyżki pracy powstające na wsi ulegały przeniesieniu przestrzennemu (głównie do miast), o tyle w Galicji normą było codzienne dojeżdżanie do miasta do pracy. W rezultacie obszar ten relatywnie słabo uczestniczył w migracjach do miast z lat siedemdziesiątych (brały w nich udział roczniki powojennego wyżu demograficznego), ale utrwał model dwuzawodowości. Również obecnie rozdrobnione rolnictwo tego regionu ma podobny charakter, w większym niż w innych częściach kraju stopniu wykorzystuje marginalną siłę roboczą osób posiadających główne źródła utrzymania poza gospodarstwem. Taki sposób życia stał się wzorem kulturowym na tyle utwalonym, że przejmowanym przez pokolenie dzisiejszych (z punktu widzenia wieku) potencjalnych migrantów. Rzadko przemieszczają się oni na stałe w poszukiwaniu pracy, raczej skłonni są podjąć codzienne dojazdy do niej z dotychczasowego miejsca zamieszkania.

Z drugiej strony, duża część dawnej Galicji to obszar atrakcyjny turystycznie i środowiskowo, stosunkowo dobrze zagospodarowany, czemu sprzyja struktura sieci osadniczej z dużymi miejscowościami wiejskimi, w wielu gminach średnia wielkość wsi przekracza tysiąc mieszkańców (przy średniej dla całego kraju w granicach 260 osób). Z tego względu napływ na te tereny nie jest bardzo wysoki, ale znacznie wyższy od odpływu, co powoduje dodatnie saldo ruchów migracyjnych.

Warto też zauważyć, że w wyniku migracji wewnętrznych ulega zmniejszeniu zaludnienie obszarów dawnych PGR-ów, a więc przede wszystkim znacznych części województw zachodniopomorskiego i pomorskiego oraz warmińsko-mazurskiego. Poza strefami podmiejskimi zmniejsza się także zaludnienie obszarów Polski Wschodniej o dominacji w strukturze gospodarczej rolnictwa rodzinnego, a więc

województw: podlaskiego, lubelskiego i północnej części mazowieckiego. Wyludniają się także strefy peryferyjne regionów Polski Centralnej, zwłaszcza pogranicza województw: mazowieckiego i kujawsko-pomorskiego, południowa i północna część pogranicza województw: mazowieckiego i kujawsko-pomorskiego, świętokrzyskiego i małopolskiego itp.

Jak wcześniej wspomniano, znanych jest wiele uwarunkowań mobilności przestrzennej ludności, przy czym wysoką mobilność można traktować jako cechę korzystną z punktu widzenia np. rynku pracy, ale jednocześnie niesie ona pewne zagrożenia dla trwałości cech lokalnej kultury, zwłaszcza lokalnych tradycji, odmienności językowych itp. Jest więc cechą niejednoznaczną, w pewnych wypadkach traktowaną jako korzystna, w innych – niekorzystna. Niemniej należy zauważyć, że pod względem mobilności przestrzennej społeczeństwo polskie jest zróżnicowane.



MAPA 4. Zróżnicowanie przestrzenne obrotu migracyjnego (na 1 tysiąc mieszkańców)
MAP 4: Spatial diversity of the migratory turnover (per thousand inhabitants)

Najmniejsza mobilność przestrzenna charakteryzuje społeczność dawnej Galicji, a więc region ludności dwuzawodowej. Warto zauważyć, że jest to również obszar największej gęstości zaludnienia obszarów wiejskich w Polsce. Wyjątek stanowią w tym przypadku gminy sąsiadujące z największymi miastami oraz te, na terenie których znajduje się duża część ludności osadniczej, zamieszkałej w opuszczonych gospodarstwach przez ludność pochodzenia ukraińskiego, wysiedlonej w ramach Akcji Wisła.

Również relatywnie mniejsza mobilność przestrzenna charakteryzuje ludność dawnego zaboru rosyjskiego, z wyjątkiem obszarów wokół dużych ośrodków miejskich. Tereny te „ściągają” ludność wiejską z obszarów położonych z dala od takich centrów oraz ludność miejską, przenoszącą się z centrów miejskich na wiejskie obrzeża miast. Jednocześnie ponadprzeciętną mobilność wykazują obszary pogranicza wschodniego oraz gminy położone peryferyjnie w układzie regionalnym, w tym przypadku jest to wynik relatywnie wysokiego odpływu migracyjnego z tych terenów.

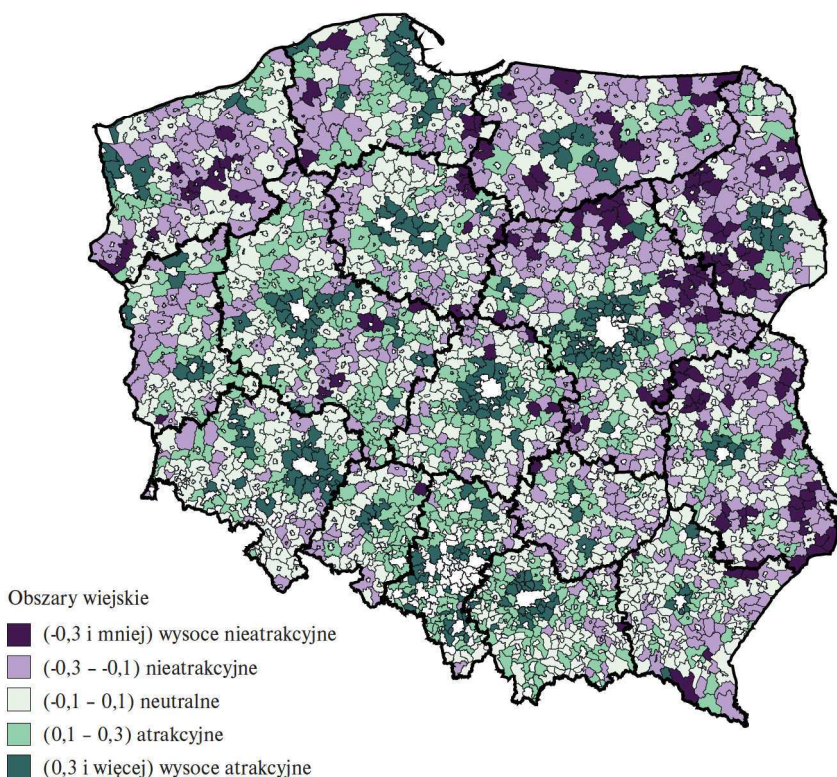
Relatywnie wysoka mobilność przestrzenna występuje na obszarach tzw. Ziemi Odzyskanych, co jest związane, z jednej strony, ze zmianami struktur gospodarczych na tych terenach (zawężeniem się lokalnych rynków pracy w związku z restrukturyzacją rolnictwa państwowego), z drugiej, wiąże się z prawidłowością wspomnianą wcześniej – ludność osadnicza wykazuje większą skłonność do podejmowania migracji niż ludność zasiedziąca.

W rezultacie tych zależności można zauważyć, że obszar Polski jest podzielony po przekątnej z północnego wschodu ku południowemu zachodowi. Jeden z tych regionów, północno-zachodni, to obszar relatywnie wysokiej mobilności przestrzennej, drugi – południowo-wschodni – niskiej. W granicach tego drugiego regionu tworzą się jednak wyspy wysokiej mobilności przestrzennej związane z siecią dużych i średnich miast.

Wpływ migracji wewnętrznych na zmiany zaludnienia obszarów wiejskich najczytelniej pokazuje wskaźnik atrakcyjności migracyjnej. Ujawnia on, że dominującym trendem jest wzrost zaludnienia wokół wszystkich miast będących obecnie stolicami regionów administracyjnych oraz niektórych miast, które były w przeszłości ośrodkami regionalnymi, ale status ten utraciły (np. wokół Gorzowa Wielkopolskiego, Torunia itp.). Atrakcyjnym kierunkiem migracji są również obszary z rozwiniętym przemysłem, nawet jeśli nie jest zlokalizowany w dużym ośrodku miejskim (np. rejon Bełchatowa, Lubina, Nowy Tomyśl). Obszary o mniejszej atrakcyjności, jednak o przewadze napływu nad odpływem często tworzą dalszy, zewnętrzny pierścień wokół dużych ośrodków, a pierwszy wokół średnich (np. Suwałk, Radomia, Leszna itp.).

Wysoko nieatrakcyjnym miejscem zamieszkania są gminy położone z dala od ośrodków miejskich, przy czym jest ich relatywnie mniej w Polsce Zachodniej niż we Wschodniej. W większej liczbie występują one w województwach podlaskim, lubelskim i mazowieckim, natomiast w dolnośląskim, opolskim, śląskim, małopolskim, lubuskim i wielkopolskim nie występują w ogóle lub tylko pojedynczo. W pasie województw zachodnich tworzą niewielkie skupisko w centralnej części zachodniopomorskiego, a więc na obszarze przed restrukturyzacją szczególnie dużego udziału w lokalnej gospodarce rolnictwa państwowego. We wschodniej części kraju skupisk takich jest kilka, największe na pograniczu mazowieckiego i podlaskiego oraz mazowieckiego i lubelskiego.

Warto zauważyć, że wysoka nieatrakcyjność migracyjna oznacza, że obszar ten jest „wyplukiwany” z jednostek młodych, aktywnych, dobrze wykształconych, przedsiębiorczych, a co więcej – jest wyplukiwany w większym stopniu z młodych kobiet niż mężczyzn. Różnice w selekcji migracji według płci prowadzą do zjawiska



MAPA 5. Atrakcyjność migracyjna obszarów wiejskich dla migracji wewnętrznych
 MAP 5: The attractiveness of rural migration for internal migration

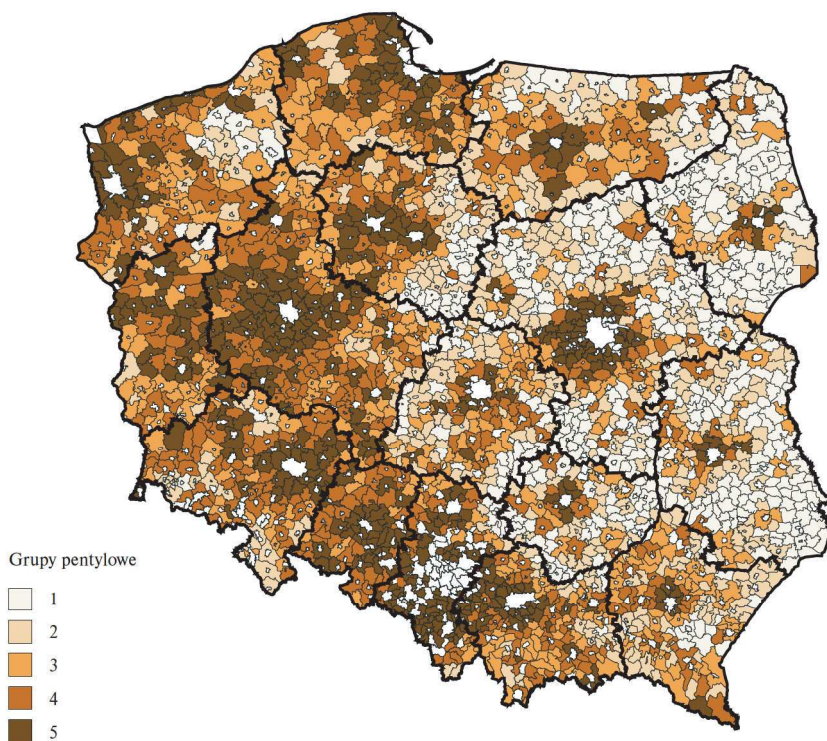
zwanego w publicystyce jako „brak żon dla młodych rolników”, a z punktu widzenia struktury demograficznej sprzyjają pogłębianiu się problemów z reprodukcją lokalnej populacji.

3. ZWIĄZEK ROZKŁADÓW PRZESTRZENNYCH MIGRACJI WEWNĘTRZNYCH I POZIOMU ROZWOJU SPOŁECZNO-GOSPODARCZEGO

Dla pokazania związków zachodzących między rozkładem przestrzennym migracji wewnętrznych a osiągniętym poziomem rozwoju społeczno-gospodarczego posłużono się skalą rozwoju zbudowaną na użytek innego projektu badawczego, monitoringu zmian zachodzących na wsi, a przygotowywanego przez autora tego artykułu i Monikę Stanny na zamówienie Europejskiego Funduszu Rozwoju Wsi Polskiej. Z tych samych badań pochodzi również wykorzystana w dalszej części opracowania typologia obszarów wiejskich w Polsce.

Miara poziomu rozwoju społeczno-gospodarczego została zbudowana z jedenastu składników, z których każdy opracowany został na podstawie kilku wskaźników empirycznych. Składniki te to: 1) dostępność przestrzenna, 2) stopień dezagryzacji gospodarki lokalnej, 3) charakterystyka sektora rolniczego, 4) charakterystyka

sektora pozarolniczego, 5) sytuacja w zakresie lokalnych finansów publicznych, 6) stopień zrównoważenia lokalnego rynku pracy, 7) zróżnicowanie struktur demograficznych na danym terenie, 8) charakterystyka z punktu widzenia problemów edukacyjnych, 9) aktywność społeczna o charakterze lokalnym, 10) kwestie zamożności i spójności społeczności lokalnej oraz 11) warunki mieszkaniowe. Wyjaśnienie celu wyodrębnienia każdej z tych składowych, jej roli w ogólnej skali poziomu rozwoju, wagi, z jaką została wprowadzona do skali syntetycznej, oraz sposoby identyfikacji za pomocą danych empirycznych mogłoby stać się przedmiotem odrębnej pracy, a można je znaleźć w raporcie z przywołanych badań³.



MAPA 6. Zróżnicowanie przestrzenne poziomu rozwoju społeczno-gospodarczego obszarów wiejskich w Polsce

MAP 6: Spatial diversity level of socio-economic development of rural areas in Poland

Mapa 6 potwierdza, że na obecny rozkład przestrzenny poziomu rozwoju obszarów wiejskich wpływ mają nakładające się na siebie dwa porządki: centrum – peryferia oraz lepiej rozwinięty zachód kraju i słabiej – wschód. Granica między tymi regionami przebiega wzdłuż granic historycznych z XIX wieku.

Poziom rozwoju społeczno-gospodarczego jest silnie powiązany z procesami migracyjnymi. W celu określenia charakteru tego związku przeprowadzone zostaną dwie próby statystyczne, jedna polega na sprawdzeniu korelacji występującej między

³ Maszynopis Raportu z projektu badawczego dotyczącego monitoringu zmian zachodzących na wsi, wykonanego dla Fundacji Europejski Fundusz Rozwoju Wsi Polskiej, Warszawa, 2014.

poziomem rozwoju i poszczególnymi wskaźnikami opisującymi migracje (wszystkie, z wyjątkiem atrakcyjności, obliczone jako natężenia zjawiska na tysiąc ludności), druga na porównaniu natężeń i atrakcyjności migracyjnej pewnych wyróżnionych podzbiorów gmin.

Syntetyczna skala poziomu rozwoju społeczno-gospodarczego ułożyła w pewnym porządku cały zbiór gmin (gmin wiejskich i obszarów wiejskich gmin miejsko-wiejskich) i nadała im wartości, które, co prawda, mają charakter skali porządkowej, jednak w pewnym stopniu odzwierciedlają relacje między jednostkami na osi rozwoju. Korelacja między tą skalą a saldem migracyjnym wynosi $r = +0,69$, a więc wysoki poziom rozwoju sprzyja przyrostowi migracyjnemu. Wartość korelacji byłaby prawdopodobnie wyższa, gdyby nie kilka czynników zakłócających omawiany związek, a przede wszystkim fakt, że część kraju to obszary ludności zasiedziały, lecz część – osadniczej, a jak wspomniano wcześniej, obie te populacje różnią się pod względem skłonności do mobilności przestrzennej. Bardzo zróżnicowana przestrzennie struktura demograficzna, a zwłaszcza fakt, że część obszarów o niskim poziomie rozwoju to obszary stare demograficznie, również wpływa na taki wynik. Można powiedzieć, z pewną dozą przesady, że z obszarów tych, przy występujących mechanizmach selekcji migracyjnej, nie ma już kto migrować. Grupa ludności w wieku najbardziej podatnym na podejmowanie migracji jest w nich relatywnie bardzo nieliczna.

Saldo migracji (migracja netto) jest wynikiem różnicy między napływem i odpływem. Zależność między poziomem rozwoju społeczno-gospodarczego obszarów wiejskich a napływem migracyjnym wynosi $r = +0,66$, podczas gdy poziomem rozwoju i odpływem: $r = -0,07$. Oznacza to, że dla migrantów przemieszczających się wewnątrz kraju obszary wysoko rozwinięte są atrakcyjne jako miejsce osiedlania się, natomiast z obszarów rozwiniętych wypływa strumień o natężeniu bliskim przeciętnemu natężeniu odpływu ze wsi. Ponieważ obszary najwyższej rozwiniętości to rejony podmiejskie, podejrzewać można, że odpływ z nich kieruje się do miast, jednostek centralnych danego układu. Oznaczałoby to, że między miastem a jego zapleczem wiejskim dokonuje się wymiana ludności, część mieszkańców miasta przenosi się na wieś podmiejską, opuszczając dzielnice centralne, na ich miejsce do miast przybywają z obszarów podmiejskich osoby, które wcześniej migrowały z bardziej peryferyjnie położonych rejonów wiejskich. Taka interpretacja byłaby zgodna z duchem praw Ravensteina, w których mówi on o migracjach etapowych i powrotnych.

Silna zależność korelacyjna występuje również między poziomem rozwoju obszarów wiejskich i atrakcyjnością migracyjną, w tym przypadku $r = +0,71$. W rzeczywistości oznacza to, że obszary słabo rozwinięte są wypłukiwane przez procesy migracyjne z osób młodych, lepiej wykształconych, bardziej przedsiębiorczych i innowacyjnych itp., a obszary lepiej rozwinięte – zasilane przez takie osoby. Jest to efekt mechanizmów selekcji migracyjnej. W przyszłości będzie to czynnik przeciwdziałający spójności przestrzennej obszarów wiejskich.

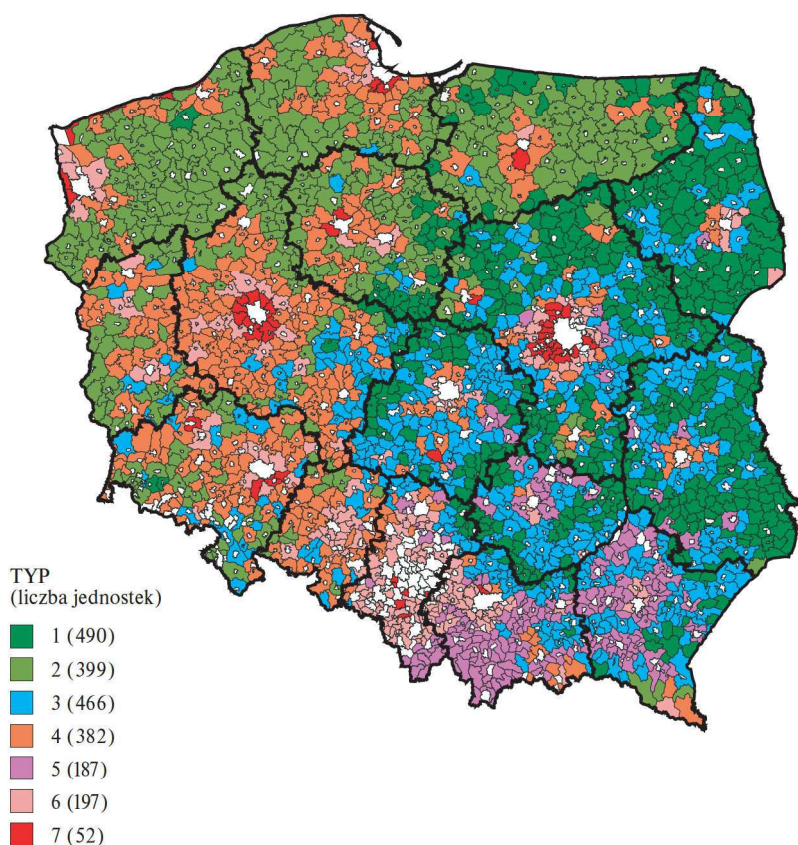
I wreszcie ostatni z analizowanych wskaźników – obrót migracyjny. Jak wcześniej wspomniano, jest to miara charakteryzująca ogólną skłonność do podejmowania (i realizowania) decyzji migracyjnych. Nie dziwi, że w tym przypadku wskaźnik

korelacji jest dodatni ($r = +0,54$). Po pierwsze – obszary lepiej rozwinięte są zasilane przez migrantów, w ich strukturze ludności dużą część stanowią osoby, które już wcześniej podejmowały migracje, a więc ich skłonność do nowych zmian miejsca zamieszkania jest relatywnie większa. Po drugie, w strukturze demograficznej na terenach lepiej rozwiniętych grupa osób w wieku najwyższych skłonności migracyjnych jest liczna. Również pod względem innych zmiennych, takich jak wykształcenie, mechanizmy selekcji wskazują, że na obszarach tych grupa potencjalnych migrantów jest liczna. I odwrotnie, obszary słabo rozwinięte to w znacznej części obszary demograficznie stare, o relatywnie gorszej (bo ukształtowanej przez wcześniejsze migracje) strukturze wykształcenia.

Drugi sposób sprawdzenia charakteru powiązań między migracjami wewnętrznymi a rozwojem społeczno-gospodarczym wykorzystuje to, że rozwój może mieć bardzo różny charakter. Jest on miarą złożoną (w przypadku cytowanych badań z jedenastu czynników). Gminy położone np. w Wielkopolsce i Małopolsce mogą charakteryzować się podobnym syntetycznym poziomem rozwoju, ale całkiem innymi ich kombinacjami. Biorąc to pod uwagę, wyróżniono siedem typów kombinacji czynników występujących w Polsce, co pozwoliło na wydzielenie siedmiu podzbiorów jednostek w taki sposób, że każdy podzbiór skupia gminy podobne pod względem struktury, natomiast typy różnią się wyraźnie kombinacją występujących czynników. Zastosowana metoda jest bardzo złożona statystycznie; można znaleźć jej opis między innymi w pracy Moniki Stanny [2013].

Rezultat zastosowanej procedury przedstawia mapa 7, a statystyczną charakterystykę poszczególnych typów tabela 1. **Typ 1** skupił 490 jednostek o dominacji funkcji rolniczej opartej na tradycyjnych gospodarstwach rodzinnych. **Typ 2** – również skupił gminy (399) o dominacji rolnictwa, ale o mieszanej strukturze sektorowej (wielkoobszarowe, powstałe na majątku dawnych PGR-ów oraz rodzinne). **Typ 3** charakteryzuje się przewagą funkcji rolniczej, a trafiły do niego gminy położone z dala od centrów miejskich, jednak przewaga funkcji rolniczej nie jest tak duża, jak w przypadku poprzednich typów. W skrócie można je nazwać „gminami pośrednimi”. Do typu 3 trafiło 466 gmin. **Typ 4** to obszary wykazujące cechy rozwoju wielofunkcyjnego, który jednak przeważnie nie jest związany z sąsiedztwem dużych ośrodków miejskich. Są to gminy o charakterze wielofunkcyjnym, charakteryzujące się równowagą sektorów rolniczego i pozarolniczego. **Typ 5** to obszary rozdrobnionego rolnictwa, kiedyś określane jako region chłopów-robotników, a dziś bardziej adekwatna byłaby nazwa podkreślająca wielodochodowość gospodarstw. Do typu tego trafił niemal cały obszar dawnej Galicji, jak również część gmin położonych na obszarach dawnego COP, które po restrukturyzacji przemysłu upodobniły się strukturalnie do gmin galicyjskich. Typ ten tworzy 187 gmin. Typy 6 i 7 to obszary podmiejskie. **Typ 6**, do którego trafiło 197 gmin, można określić jako obszary zurbanizowane o zredukowanej funkcji rolniczej, a **typ 7**, liczący tylko 52 jednostki, to obszary wiejskie silnie zurbanizowane, już prawie tylko formalnie wiejskie.

Przedstawiona słowna charakterystyka poszczególnych typów jest oczywiście uproszczona, bardziej precyzyjnej dostarcza tabela 1. Została ona zbudowana w taki sposób, że dla wartości każdej składowej w skali kraju przyjęto wartość 100, a w od-



MAPA 7. Wyróżnione typy gmin

MAP 7: Featured types of municipalities

Źródło: Maszynopis Raportu z badań wykonanych dla EFRWP (Europejski Fundusz Rozwoju Wsi Polskiej).

powiednich wierszach tabeli odczytać można wartość tej składowej dla danego typu (ponieważ model, według którego procedura przebiegała, ma charakter grawitacyjny, jest to wartość liczona dla centrum grawitacji danego typu). Dodatkowo, ponieważ rozkłady poszczególnych składowych są różne, dla ułatwienia interpretacji wprowadzono symbole, które odnoszą się do odległości między centrum grawitacji całego zbioru i centrum grawitacji danego typu mierzone odchyleniem standardowym. Symbol „~” oznacza, że odległość ta jest mniejsza niż 0,2 odchylenia standardowego. Symbol „++” lub „--” to odległość w przedziale od 0,2 do 1 odchylenia standardowego, a „++++” lub „----” więcej niż jedno odchylenie standardowe. W kolumnie tabeli opisanej jako „waga w %” znajduje się informacja na temat odsetka ludności wiejskiej kraju, jaki mieszka w gminach danego typu.

Zarówno z opisów słownych, jak i z analizy tabeli widać, że poszczególne typy różnią się kombinacją wartości dla poszczególnych składowych, a więc strukturą czynników odpowiedzialnych za osiągnięty poziom rozwoju. W tej sytuacji można sprawdzić, w jaki sposób gminy danego typu uczestniczą w procesach migracji wewnętrznych. Dane na ten temat przedstawia tabela 2.

TABELA 1. Charakterystyka typów
TABLE 1: Characteristics of types

Typ	Liczba gmin	Waga w %	Składowe poziomu rozwoju społeczno-gospodarczego										
			dostępność	dezagracja	sektor rolniczy	sektor pozarolniczy	finanse publiczne	struktura demograficzna	równowaga rynku pracy	problematyka edukacji i kompetencji	aktywność społeczna	zasobność i spójność społeczności	warunki mieszkaniowe
1	490	15,6	87,2	45,6	104,9	78,1	57,7	82,4	87,1	86	82,7	83,5	68,5
			--	----	++	----	--	----	--	--	--	--	----
2	399	14,8	92,7	99,9	119,1	96,5	85	105,1	88,9	89,9	89,9	84,3	96,2
			--	~~~	++++	~~~	--	++	--	--	--	--	~~~
3	466	20	97,9	66,4	98,3	91,8	72,8	93,1	98,6	99,6	93,8	95,5	85,3
			~~~	--	~~~	--	--	--	~~~	~~~	--	--	--
4	382	19,3	100,7	114,4	109,1	109,5	119,3	107,9	106,2	98,9	104,3	104,9	111,6
			~~~	++	++	++	++	++	++	++	++	++	++
5	187	12,6	106,6	114,4	74,2	100,1	74,3	103,2	101,6	105,2	100,3	100	101,1
			++	++	----	~~~	--	++	~~~	++	~~~	~~~	~~~
6	197	13,5	112,6	152,4	88,6	116	153,7	104,7	111,6	116,9	119,8	121,3	128,6
			++	++++	--	++	++	++	++	++++	++	++++	++++
7	52	4,2	119,5	184,4	94,9	137,2	254,2	119,1	123,1	124,6	145,4	147,2	151,8
			++++	++++	--	++++	++++	++++	++++	++++	++++	++++	++++
ogółem	2173	100	100	100	100	100	100	100	100	100	100	100	100

Źródło: Badania A. Rosner i M. Stanny.

TABELA 2. Charakterystyka migracji wewnętrznych według typów obszarów wiejskich
 TABLE 2: Characteristics of internal migration by type of rural community

Typ	Na 1 tys. mieszkańców				
	napływ	odpływ	saldo	obrót migracyjny	atrakcyjność migracyjna
1	18,9	26,1	-7,2	45,0	-0,16
2	26,7	30,7	-4,0	57,5	-0,07
3	22,8	21,9	0,9	44,7	0,02
4	37,7	25,9	11,9	63,6	0,19
5	22,2	18,1	4,1	40,3	0,10
6	43,1	21,3	21,8	64,3	0,34
7	88,4	27,4	61,0	115,9	0,53

Źródło: Obliczenia własne na podstawie danych z badań A. Rosnera i M. Stanny.

Dane zestawione w tabeli 2 pokazują, że poszczególne typy gmin różnią się znacznie pod względem sposobu uczestniczenia w procesach migracji wewnętrznych. Typy 6 i 7, a więc obszary podmiejskie, wyróżniają się pod względem napływu migracyjnego, przy czym jest on dwa razy większy w typie 7 niż 6, a w typie 6 powyżej średniej we wszystkich typach pozostałych traktowanych łącznie. Oba te typy wyróżniają się także jako miejsca atrakcyjne dla osiedlania się migrantów, ale i w tym przypadku występuje znaczna przewaga atrakcyjności typu 7 nad typem 6.

Zróznicowanie odpływu migracyjnego jest stosunkowo mniejsze niż napływu, z wyjątkiem typu 5 (region chłopsko-robotniczy), w którym zarówno odpływ, jak i napływ są relatywnie małe, mniejsze niż w pozostałych wyróżnionych typach obszarów wiejskich. W konsekwencji również obrót migracyjny na obszarach typu 5 jest relatywnie najmniejszy.

Na szczególną uwagę zasługuje fakt, że obszary typu 1 i 2, a więc obszary o dominacji funkcji rolniczej charakteryzują się ujemną atrakcyjnością migracyjną, obszary typów 3, 4 i 5 słabą dodatnią atrakcyjnością, a obszary podmiejskie (6 i 7) relatywnie znacznie wyższą dodatnią atrakcyjnością.

Reasumując, główne trendy dotyczące migracji wewnętrznych to ubywanie ludności z obszarów o dominacji funkcji rolniczej, a przyrost jej w regionach podmiejskich, zwłaszcza silnie zurbanizowanych. W procesach tych w niewielkim tylko stopniu uczestniczą obszary wiejskie, na których obok funkcji rolniczej występują również inne, o znaczącej wadze w strukturze lokalnej gospodarki oraz obszar Polski południowo-wschodniej, na którym już wcześniej ukształtował się wzór zastępowania migracji definitywnej do miast codziennymi dojazdami (tzw. migracji wahadłowej).

BIBLIOGRAFIA

- Dane Banku Danych Lokalnych GUS za lata 2009–2011.
 Eberhard P., 1989: Regiony wyludniające się w Polsce. *Prace Geograficzne* nr 148, IGiPZ PAN, Zakład Narodowy im. Ossolińskich.
 Lee E.S., 1972: Teoria migracji. [w:] *Modele migracji. Przegląd Zagranicznej Literatury Geograficznej*, z. 2/3, IG PAN, Warszawa.

- Maszynopis Raportu Fundacji Europejski Fundusz Rozwoju Wsi Polskiej na temat zróżnicowania poziomu rozwoju społeczno-gospodarczego obszarów wiejskich w Polsce. Warszawa, 2014.
- Rosner A. (red.), 2007: *Zróżnicowanie poziomu rozwoju społeczno-gospodarczego obszarów wiejskich a zróżnicowanie dynamiki przemian*. IRWiR PAN, Warszawa
- Rosner A., 2012: *Zmiany rozkładu przestrzennego zaludnienia obszarów wiejskich*. IRWiR PAN, Warszawa.
- Stanny M., 2013: *Przestrzenne zróżnicowanie rozwoju obszarów wiejskich w Polsce*. IRWiR PAN, Warszawa
- Stasiak A., 1987: *Analiza uwarunkowań i skutków migracji ludności ze wsi do miast ze szczególnym uwzględnieniem skutków tych migracji na strukturę ludności*. Ekspertyza Polskiej Akademii Nauk z lutego 1987 roku.

INTERNAL MIGRATIONS AND THEIR LINK TO SPATIAL DIVERSIFICATION OF RURAL SOCIO-ECONOMIC DEVELOPMENT

Abstract: The balance of internal migration within Polish rural areas is close to zero, however an analysis of spatial differentiation of migration processes reveals an interesting trend. Certain areas show a permanent tendency and a predominance of migration outflow over inflow, while other areas prove a predominance of migration inflow over outflow. In this way internal migrations become a factor increasing the differentiation of the population in rural areas.

Areas with an increased population density are a result of internal migrations. This process occurs within areas close to large and medium cities. Areas with decreasing population density are on the peripheries of urban networks. Two regions of Poland, at the same time can show the relatively small contribution to the inter migration processes. One of these is Wielkopolska (Greater Poland), which is characterized as having a relatively high level of development of non-rural functions in rural areas. The second one is the historical region once known as Galicia with its small farms and a fixed pattern of combining farm with non farming incomes (either as individuals or as members of a household).

Key words: rural population, depopulating areas, rural areas with population increase, socio-economic development, internal migrations, spatial mobility of population