

WŁODZIMIERZ KOŁODZIEJCZAK, FELIKS WYSOCKI¹

CHARAKTER BEZROBOCIA W POLSCE I NA WSI W PRZEKROJU WOJEWÓDZTW W LATACH 2006–2009²

Abstrakt. Celem artykułu było zbadanie charakteru bezrobocia występującego w Polsce ogółem i na wsi (dekompozycja zjawiska bezrobocia na część strukturalną i koniunkturalną), w przekroju województw, w latach 2006–2009. Aby to osiągnąć, przy użyciu metody opracowanej przez The Center for Economic Policy Research (CEPR) [*Unemployment...* 1995], oszacowano stopę bezrobocia równowagi w Polsce ogółem i na wsi w poszczególnych kwartałach objętego badaniem okresu oraz w poszczególnych województwach, a następnie obliczono relację bezrobocia równowagi do bezrobocia rzeczywistego. Badanie przeprowadzono na podstawie niepublikowanych, indywidualnych, surowych danych kwartalnych BAEL. Uzyskane wyniki zestawiono z obliczonymi wartościami współczynnika aktywności zawodowej, wskaźnika zatrudnienia i stopy bezrobocia rzeczywistego. Podjęto próbę sformułowania wniosków dotyczących przyczyn występowania bezrobocia. Przeprowadzone badanie wykazało, że bezrobocie w Polsce ogółem oraz na wsi miało w okresie obejmującym lata 2006–2009 charakter w przeważającej części strukturalny, przy czym występowało pewne zróżnicowanie sytuacji w tym zakresie między poszczególnymi województwami. Pomimo dominacji strukturalnego składnika w bezrobociu rzeczywistym zaobserwowane zjawisko równoczesnego zmniejszania się wartości stopy bezrobocia równowagi i rzeczywistego oraz występująca średnio w kraju, począwszy od 2009 roku, mniejsza wartość stopy bezrobocia równowagi niż rzeczywistego mogą skłaniać do przypuszczenia, że w warunkach szybkiego wzrostu gospodarczego poziom bezrobocia rzeczywistego mógłby ulec wyraźnemu zmniejszeniu.

Słowa kluczowe: bezrobocie, bezrobocie strukturalne, wieś, aktywność ekonomiczna ludności

¹ Autorzy są pracownikami naukowymi Uniwersytetu Przyrodniczego w Poznaniu (e-mail: wkol@up.poznan.pl; wysocki@up.poznan.pl).

² Praca finansowana ze środków na naukę Ministerstwa Nauki i Szkolnictwa Wyższego w latach 2009–2012 w ramach projektu badawczego nr NN112050737 pt. *Determinanty aktywności ekonomicznej ludności wiejskiej w Polsce. Możliwości pozyskiwania pozarolniczych źródeł dochodów.*

WPROWADZENIE

W literaturze przedmiotu można wyróżnić dwa zasadnicze kierunki myślenia dotyczącego zwalczania bezrobocia, związane z neoliberalną koncepcją funkcjonowania gospodarki lub etatyzmem charakterystycznym dla szkoły keynesowskiej. Neoliberalowie upatrują przyczyn występowania tego zjawiska w Polsce przede wszystkim w niedopasowaniach strukturalnych między popytem na pracę a jej podażą. Drugi kierunek akcentuje konieczność prowadzenia aktywnej polityki gospodarczej w celu pobudzenia koniunktury na rynku dóbr i usług oraz celowość stosowania aktywnych instrumentów polityki kursowej, celnej i fiskalnej, co ma w założeniu przyczynić się do zwiększenia zatrudnienia w kraju. Według Sochy i Sztanderskiej [2002], zdecydowana większość bezrobocia w Polsce w latach dziewięćdziesiątych i na przełomie wieków to bezrobocie wywołane czynnikami o charakterze strukturalnym. Podobny pogląd znaleźć można w pracach Góry i Walewskiego [2002]. Odmienne uważa Kabaj [2004], który twierdzi, że większość bezrobocia w Polsce w tamtym okresie wywołana była przez politykę nadmiernej aprecjacji złotego i spowodowany przez nią deficyt obrotów handlu zagranicznego. Zwolennicy teorii zakładającej dominujące znaczenie czynników strukturalnych postulują, że w celu zmniejszenia rozmiarów bezrobocia konieczna jest liberalizacja prawa pracy na korzyść pracodawców oraz obniżenie lub likwidacja płac minimalnych [Wilczyński 2003], co w założeniu ma spowodować przesunięcie punktu równowagi rynku pracy w stronę większego zatrudnienia oraz zwiększyć konkurencyjność polskiej gospodarki. Drugie podejście opiera się na założeniu, że właściwą metodą zwalczania bezrobocia jest podejmowanie zintegrowanych działań polegających z jednej strony na ożywianiu gospodarki (podejście keynesowskie), a z drugiej na zmniejszaniu siły oddziaływania na rynek pracy pozapłacowych niedopasowań strukturalnych [por. Kołodziejczak i Wysocki 2012].

Niezależnie od wyznawanej doktryny ekonomicznej, skuteczne przeciwdziałanie bezrobociu wymaga uprzedniego określenia jego przyczyn. Jednym ze sposobów umożliwiających zidentyfikowanie determinant bezrobocia jest zbadanie charakteru tego zjawiska. Bezrobocie, w zależności od wywołujących je przyczyn, może mieć charakter strukturalny (w zasadzie niezależny od koniunktury), koniunkturalny lub mieszany – strukturalno-koniunkturalny. Prawidłowa identyfikacja charakteru bezrobocia stanowi podstawę do realizacji racjonalnych procesów decyzyjnych dotyczących polityki rynku pracy oraz gospodarki państwa [Sztanderska 1999]. Można tego dokonać poprzez oszacowanie stopy bezrobocia strukturalnego oraz obliczenie jego relacji w stosunku do bezrobocia rzeczywistego. Poznanie wartości tych wskaźników oraz analiza ekonomicznych determinant kształtujących ich wartości umożliwia podjęcie próby sformułowania wniosków dotyczących kierunków działań zaradczych, koniecznych do podjęcia, w celu poprawy sytuacji na rynku pracy³.

³ W zasadzie nie jest możliwe (w krótkim okresie) zmniejszenie skali występowania bezrobocia strukturalnego za pomocą działań pobudzających popyt na rynku dóbr i usług. Można natomiast w taki sposób ograniczać rozmiary tej części bezrobocia rzeczywistego, która jest wywołana przez cykliczne wahania popytu. Należy przy tym uwzględnić specyfikę poszczególnych subrynków pracy (wyodrębnionych ze względu na cechy siły roboczej oraz cechy lokalnych rynków pracy),

Charakter bezrobocia występującego w Polsce w latach dziewięćdziesiątych ubiegłego wieku został zbadany i opisany między innymi przez Sochę i Sztanderską [2002] oraz Górę i Walewskiego [2002]; podobne badania dla okresu obejmującego lata 2003–2004 przeprowadzili Wysocki i Kołodziejczak [2007]. Ponieważ problem bezrobocia jest nadal aktualny, a bez poznania charakteru zjawiska nie jest możliwy racjonalny wybór środków zaradczych, zatem celowe było ponowienie badania dla najnowszych dostępnych danych. Analiza zaprezentowana w pracy dotyczy charakteru i czynników determinujących poziom bezrobocia w Polsce w latach 2006–2009, a więc w okresie, w którym nie następowały już w zasadzie znaczące przemiany strukturalne w gospodarce narodowej, natomiast zwiększała się siła oddziaływania rynków międzynarodowych oraz czynników instytucjonalnych, co w znacznej mierze wynikało bezpośrednio lub pośrednio z przystąpienia Polski w 2004 roku do Unii Europejskiej.

W badaniach bezrobocia szczególnie miejsce zajmują zagadnienia związane z obszarami wiejskimi. Ze względu na związek ludności wiejskiej z rolnictwem, trudniejszy dostęp do edukacji, oddalenie od ośrodków przemysłowych i słabiej niż w miastach rozwiniętą infrastrukturę ludność wiejska znajduje się w gorszej sytuacji zawodowej, nie zawsze będąc w stanie rywalizować z mieszkańcami miast o pozarolnicze miejsca pracy [Wysocki i Kołodziejczak 2007]. Ponadto wielkość i charakter bezrobocia są zróżnicowane terytorialnie. Jest to szczególnie istotne ze względu na występującą niejednorodność sytuacji społecznej i gospodarczej w poszczególnych województwach, będące w znacznej mierze wynikiem ich powiązania w przeszłości z rolnictwem (zwłaszcza uspołecznionym) lub przemysłem. Restrukturyzacja gospodarki po 1989 roku spowodowała uwolnienie zasobów pracy, z których część została wchłonięta przez rolnictwo indywidualne (ludność, która w czasie rozwoju przemysłu migrowała do miast, po likwidacji przemysłowych miejsc pracy powracała do rodzinnych gospodarstw rolnych), a część uległa dezaktywizacji (wcześniejsze renty i emerytury) lub stawała się bezrobotnymi. Porównanie charakteru bezrobocia w Polsce ogółem i na wsi dostarcza informacji o sytuacji ludności wiejskiej na rynku pracy (zwłaszcza w kontekście możliwości pozyskania zatrudnienia lub jego utraty w przyszłości), natomiast zbadanie zróżnicowania terytorialnego zjawiska bezrobocia może być pomocne przy doborze metod jego zwalczania na obszarze poszczególnych województw.

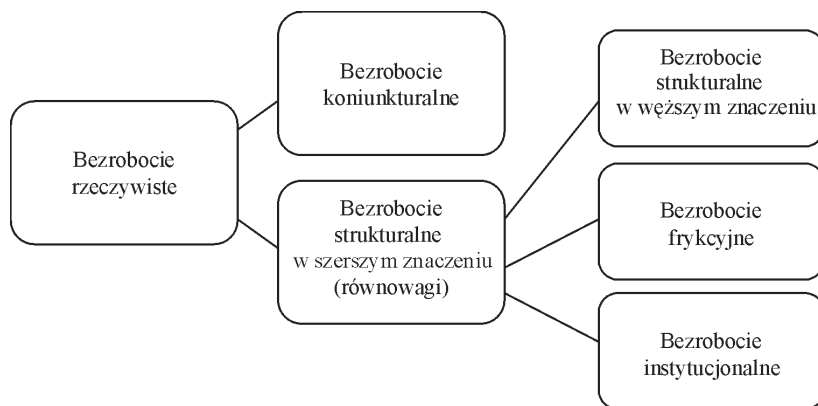
W związku z tym sformułowano cel pracy. Jest nim zbadanie charakteru bezrobocia występującego w Polsce ogółem i na wsi, w przekroju województw, w latach 2006–2009.

UWAGI METODYCZNE I MATERIAŁY ŹRÓDŁOWE

Bezrobocie strukturalne powstaje przede wszystkim na skutek niedostosowania kwalifikacji i przestrzennej lokalizacji siły roboczej do zapotrzebowania na pracę oraz rozbieżności oczekiwań płacowych siły roboczej i skłonności do oferowania wy-

dzięki czemu można analizować występujące między nimi różnice oraz dostosować prowadzone działania zaradcze do ich specyfiki. Nie można również rozpatrywać zagadnienia oddziaływania na rynek pracy bez uwzględnienia innych wartości ekonomicznych (np. inflacji).

grodzeń przez pracodawców. Pojęcie bezrobocia strukturalnego w wąskim znaczeniu obejmuje niedopasowania struktury popytu i podaży siły roboczej na poszczególnych mikrorynkach. Zjawisko to występuje nawet w warunkach zachowania równowagi między agregatową podażą siły roboczej i agregatowym popytem na pracę w skali całego rynku [Jackman i Roper 1987]. Przyczyną tego niedopasowania jest postęp techniczny, geograficzne rozmieszczenie pracy i wakatów oraz przemiany strukturalne w gospodarce. Zwykle wymienione czynniki działają łącznie, a niedopasowanie ma charakter długookresowy. Bezrobocie strukturalne w szerszym znaczeniu utożsamiane jest z występowaniem równowagi na rynku pracy. W jego skład zalicza się bezrobocie frykcyjne, bezrobocie strukturalne w wąskim znaczeniu oraz bezrobocie instytucjonalne (rysunek 1) – spowodowane sztywnością rynku pracy, występującą na skutek oddziaływania regulacji prawnych i działania instytucji rynku pracy [Socha i Sztanderska 2002]. Ponieważ bezrobocie strukturalne w szerszym znaczeniu utożsamiane jest z występowaniem równowagi między popytem i podażą pracy, więc stopa tego bezrobocia utożsamiana jest ze stopą bezrobocia w równowadze (jest sumą bezrobocia frykcyjnego oraz bezrobocia wynikającego ze strukturalnych niedopasowań popytu i podaży pracy o charakterze innym niż frykcyjny, przy czym udział bezrobocia frykcyjnego jest z reguły niewielki, nieprzekraczający kilku procent) [Burda i Wyplosz 1995, Socha i Sztanderska 2002].



RYSUNEK 1. Rodzaje bezrobocia

FIGURE 1. Types of unemployment

Źródło: Burda i Wyplosz [1995], Socha i Sztanderska [2002], Kwiatkowski [2002].

Bezrobocie koniunkturalne powstaje wtedy, gdy na skutek pogarszającej się koniunktury na rynku dóbr i usług maleje zapotrzebowanie na siłę roboczą. Bezrobocie mieszane powodowane jest przez czynniki strukturalne i koniunkturalne, przy czym siła oddziaływania każdego z nich może być różna.

Jednym ze sposobów umożliwiających oszacowanie (w przybliżeniu) znaczenia czynników strukturalnych i koniunkturalnych dla kształtowania się poziomu bezrobocia (a więc identyfikację charakteru tego zjawiska) jest obliczenie stopy bezrobocia równowagi i jej relacji do stopy bezrobocia rzeczywistego [Kryńska 1999, Socha i Sztanderska 2002, Wysocki i Kołodziejczak 2007]. Ponieważ udział bezrobocia frykcyjnego i instytucjonalnego w bezrobociu równowagi nie przekracza zwykle kilku procent,

a jednocześnie jest trudny do oszacowania, zatem w prowadzonych badaniach bezrobocia przyjmuje się, że stopa bezrobocia naturalnego (równowagi) stanowi najbliższe przybliżenie stopy bezrobocia strukturalnego w szerszym znaczeniu [Socha i Sztanderska 2002]. Tym samym uprawnione jest założenie, że różnica między bezrobociem rzeczywistym i strukturalnym określa w przybliżeniu poziom bezrobocia kształtowanego przez czynniki koniunkturalne (a więc bezrobocie koniunkturalne lub inaczej bezrobocie typu keynesowskiego). Oszacowanie udziału bezrobocia równowagi i cyklicznego w bezrobociu rzeczywistym pozwala na formułowanie wniosków dotyczących polityki państwa w zakresie zmniejszania skali występującego bezrobocia rzeczywistego i dążenia do pełnego zatrudnienia [Kwiatkowski 2002]. Różnica między bezrobociem rzeczywistym i strukturalnym określa w przybliżeniu poziom bezrobocia kształtowanego przez czynniki koniunkturalne (a więc bezrobocie koniunkturalne lub inaczej bezrobocie typu keynesowskiego⁴) [Socha i Sztanderska 2002]. Analiza wartości tych wskaźników dokonana dla pewnych obszarów lub poszczególnych grup wyodrębnionych z zasobów pracy albo dla poszczególnych rynków umożliwia określenie przyczyn występowania niekorzystnych zjawisk oraz zaproponowanie kierunków działań zaradczych⁵. W zależności od rodzaju bezrobocia możliwe jest zastosowanie jednego z dwóch głównych podejść do problemu jego zmniejszenia [Kryńska 1999]:

1. Zmniejszanie skali bezrobocia strukturalnego wymaga przede wszystkim działań przeciwstawiających się występującemu w poszczególnych segmentach rynku pracy niedopasowaniu między popytem i podażą pracy. Podejście to polega głównie na stosowaniu środków i programów aktywnej polityki rynku pracy (m.in. kursy, szkolenia, informacja zawodowa, subsydiowane zatrudnienie).

2. W przypadku bezrobocia o charakterze popytowym (koniunkturalnym) oraz mieszanym popytowo-strukturalnym należy przede wszystkim podejmować działania zmierzające do zwiększenia ogólnego popytu na pracę w skali kraju, akcentującą zintegrowaną, prozatrudnieniową politykę społeczno-gospodarczą (rozumianą głównie jako pobudzanie inwestycji i koniunktury na rynku dóbr i usług oraz ochronę rynku wewnętrznego), w której aktywna polityka rynku pracy jest istotnym, ale nie jedynym elementem.

Stopa bezrobocia w równowadze określa poziom bezrobocia, do jakiego dąży rynek pracy w długim okresie⁶ [Kwiatkowski 2002]. Można wyróżnić kilka podstawowych metod szacowania jej wartości [Socha i Sztanderska 2002]:

⁴ Zob. Keynes [1956].

⁵ Należy jednak zaznaczyć, że założenie o braku wrażliwości poziomu bezrobocia równowagi na oddziaływanie czynników koniunkturalnych stanowi uproszczenie. Istotnie, w początkowym okresie rozwoju teorii bezrobocia równowagi upatrywano jego determinant wyłącznie w czynnikach strukturalnych, a nie dostrzegano wpływu wahań ogólnej aktywności gospodarczej na to bezrobocie [Kwiatkowski 2002]. Jednak późniejsze badania, a zwłaszcza rozwój teorii histerezy bezrobocia wskazują, że zmiany koniunktury oddziałują również (zwłaszcza w długim okresie) na poziom bezrobocia równowagi [Burda i Wyplosz 1995].

⁶ Pewne trudności może powodować próba zdefiniowania pojęcia długiego okresu. Początkowo przyjmowano, że jest to okres dłuższy niż jeden cykl koniunkturalny, jednak wpływ czynników egzogenicznych, zwłaszcza niestabilność rynków surowcowych i finansowych, może powodować, że zależności charakterystyczne dla długiego okresu ujawniają się już w trakcie jednego cyklu koniunkturalnego.

1. Metodę wykorzystującą zależności wynikające z teorii krzywej Philipsa. Stosowane jest założenie, że decyzje pracodawców i pracowników są powiązane ze zmianami płac realnych, będących konsekwencją obowiązujących stawek minimalnych oraz przewidywanej inflacji. Friedman [1968] uważa, że stopa bezrobocia równowagi osiąga poziom, przy którym może być osadzona w walrasowskim systemie równowagi ogólnej, pod warunkiem, że zostaną uwzględnione w nich strukturalne cechy rynku pracy i rynku towarów, włącznie z rynkowymi niedoskonałościami i stochastyczną zmiennością w popycie i podaży, koszty zbierania informacji o wakatach i dostępności pracy, koszty mobilności itd.

2. Metodę wykorzystującą założenie niedoskonałej konkurencji oraz analizę prowadzoną w kategoriach siły negocjacyjnej podmiotów reprezentujących podażową i popytową stronę rynku pracy. Stopa obliczana przy wykorzystaniu powyższego założenia w literaturze występuje pod nazwą NAIRU (*Non Accelerating Inflation Rate of Unemployment*), czyli stopa bezrobocia niepowodująca przyspieszenia wzrostu cen [Layard 1986]. Według tej teorii, instytucjonalne podstawy negocjacji płacowych powodują opóźnienia w dopasowaniu popytu i podaży pracy, sztywność płac oraz występowanie bezrobocia w warunkach braku równowagi rynkowej.

3. Metodę opartą na założeniu, że naturalna stopa bezrobocia stanowi efekt oddziaływania czynników realnych w gospodarce. W tej sytuacji istnieje wiele stanów przejściowej (kruchej) równowagi [Blanchard i Summers 1988, Socha i Sztanderska 2002]. Teoria ta dopuszcza istnienie pewnego zakresu stopy bezrobocia naturalnego. Model tego bezrobocia zakłada istnienie równowagi między faktycznymi i oczekiwanymi płacami i cenami. Jednocześnie utrzymywane jest założenie, że na rynku pracy nie występuje doskonała konkurencja [Phelps 1994]. Występujące co pewien czas szoki realne (podażowe i popytowe) wywołują zakłócenia, które determinują zmiany poziomu bezrobocia naturalnego.

4. Metodę opartą na badaniu stanów dynamicznej równowagi przepływów między poszczególnymi stanami siły roboczej (zatrudnieniem, bezrobociem i biernością zawodową). Występuje wiele możliwych do zastosowania formuł szacowania bezrobocia równowagi według tej metody, jednak wszystkie operują jednorodnymi kategoriami, a więc przepływami osób między różnymi stanami na rynku pracy. Do obliczania stopy bezrobocia w równowadze nie jest wymagane wykorzystanie danych dotyczących liczby wakatów, poziomu płac i inflacji, które są konieczne przy zastosowaniu wymienionych wcześniej metod. Oszacowany poziom bezrobocia równowagi jest wypadkową wyłącznie przepływów na rynku pracy: zwiększenie napływów do bezrobocia prowadzi do wzrostu stopy bezrobocia równowagi, natomiast wzrost odpływów powoduje obniżenie tej stopy [*Unemployment... 1995*].

W prezentowanym badaniu oszacowano stopę bezrobocia równowagi metodą opracowaną przez The Center for Economic Policy Research (CEPR) [*Unemployment... 1995*], należąca do ostatniej z wymienionych grup metod. Aby było możliwe jej zastosowanie, konieczna była informacja, w którym ze stanów aktywności ekonomicznej znajdowała się każda z osób należących do badanej zbiorowości na początku i na końcu podokresów (par kwartałów) mieszczących się w zakresie czasowym badania. W warunkach polskich informację taką można było uzyskać jedynie na podstawie jednostkowych danych ankietowych BAEL. W artykule posłużono się

szesnastoma niepublikowanymi, indywidualnymi, kwartalnymi zestawami danych surowych BAEL z lat 2006–2009. W każdym kwartale badaniu zostało poddanych (w zależności od liczebności próby BAEL) co najmniej 50 tys. osób (łącznie próba liczyła ponad 900 tys. obserwacji), na podstawie których określono wielkości i stopy przepływów między poszczególnymi stanami aktywności ekonomicznej ludności⁷ (zatrudnieniem, bezrobociem i biernością zawodową)⁸ w latach 2006–2009. Jako dane wejściowe do obliczeń wprowadzono odpowiedzi wszystkich respondentów ankiety BAEL, ze wszystkich 16 kwartałów okresu obejmującego lata 2006–2009, na pytanie: „Jak Pan(i) ocenia swoją obecną sytuację na rynku pracy?” oraz „Jaka była Pana(i) sytuacja rok temu?” (analiza retrospektywna)⁹, przy czym w badaniu BAEL przeprowadzonym w 2006 roku została zawarta informacja o sytuacji zawodowej respondentów w 2005 i 2006 roku, w badaniu z 2007 roku – o sytuacji w 2006 i 2007 roku, w 2008 roku – o sytuacji w 2007 i 2008 roku, a w 2009 roku – o sytuacji w 2008 i 2009 roku.

Dzięki poznaniu wielkości i struktury tych przepływów możliwe stało się zastosowanie metody szacowania bezrobocia równowagi według formuły CEPR [*Unemployment...* 1995], która polega na wyznaczeniu stopy bezrobocia w równowadze ze wzoru:

$$u^* = (s + z)/(s + h + n)$$

gdzie:

u^* – stopa bezrobocia w równowadze,

$s = (EU + EN) / E$ – stopa odpływu z zatrudnienia,

⁷ Analiza przepływów na rynku pracy (napływów i odpływów ludności do poszczególnych stanów jej aktywności ekonomicznej) została zastosowana po raz pierwszy w latach siedemdziesiątych XX wieku. Jak podają Socha i Sztanderska [2002], za początek tego nurtu uważa się prace opublikowane pod redakcją Phelps'a [1970], rozwinięte przez Marstona [1976] oraz Clarka i Summersa [1979]. O możliwościach zastosowania metody przepływów na rynku pracy decyduje dostępność danych oraz techniczne możliwości ich analizy.

⁸ Aktywność ekonomiczna ludności określa zachowanie ludności w wieku 15 i więcej lat w odniesieniu do pozyskiwania źródeł utrzymania – podstawowe kryterium identyfikacji stanu aktywności ekonomicznej stanowi wykonywanie, poszukiwanie lub podejmowanie pracy lub zaniechanie wysiłków w tym kierunku [*Aktywność ekonomiczna...* 2009].

⁹ Na pytania dotyczące sytuacji zawodowej w momencie badania i rok wcześniej respondenci mogli udzielić następujących odpowiedzi: praca, bezrobocie oraz nauka/szkolenie, emerytura, wcześniejsza emerytura, niepełnosprawność, obowiązki rodzinne, inna forma bierności zawodowej. Powyższe pytania zostały wprowadzone do ankiety BAEL w 2006 roku, zatem dla wcześniejszych lat możliwe było badanie przepływów jedynie na podstawie zmian stanu aktywności ekonomicznej określonego przez GUS dla każdego respondenta (pracujący, bezrobotny lub bierny zawodowo). Począwszy od 2006 roku możliwe jest badanie zmian stanu aktywności ekonomicznej na podstawie klasyfikacji poszczególnych osób dokonanej przez GUS lub na podstawie subiektywnej oceny respondentów dotyczącej ich stanu aktywności ekonomicznej. Ze względu na przyjętą metodę otrzymane wyniki mogą różnić się od prowadzonych wcześniej badań opartych na dokonywanej przez GUS obiektywnej klasyfikacji poszczególnych osób do grupy pracujących, bezrobotnych lub biernych zawodowo według metodyki BAEL [zob. Socha i Sztanderska 2002, Wysocki i Kołodziejczak 2007, Kołodziejczak i Wysocki 2012], ponieważ nie zostały uwzględnione oficjalne, zgodne z metodyką BAEL kryteria, a jedynie subiektywna ocena respondentów. Na korzyść przyjętej metody przemawia jednak możliwość uwzględnienia całej próby, podczas gdy badanie na podstawie klasyfikacji stanu ekonomicznego zgodnego z metodyką BAEL wymaga odnalezienia osób, które były uwzględnione w co najmniej dwóch kolejnych kwartałach badania BAEL, a więc ograniczenie badanej populacji do około 30% stanu wyjściowego.

$h = UE / U$ – stopa odpływu z bezrobocia do zatrudnienia,
 $z = (NU - UN - EN) / (E + U)$ – demograficzny składnik bezrobocia,
 n – procentowe zmiany zasobu siły roboczej,
przy czym:

E – liczba pracujących na początku badanego okresu,

U – liczba bezrobotnych na początku badanego okresu,

EU – wielkość przepływu z zatrudnienia do bezrobocia w badanym okresie (liczba osób, które zmieniły stan z zatrudnionego na bezrobotnego),

EN – wielkość przepływu z grupy zatrudnionych do grupy biernych zawodowo,

NU – wielkość przepływu z grupy biernych zawodowo do grupy bezrobotnych,

UN – wielkość przepływu z grupy bezrobotnych do grupy biernych zawodowo,

UE – wielkość przepływu z grupy bezrobotnych do grupy zatrudnionych.

Jeżeli $u^* > u$, to bezrobocie rzeczywiste (u) prawdopodobnie będzie wzrastać, ponieważ nie osiągnęło jeszcze poziomu wynikającego z oddziaływania czynników strukturalnych rynku pracy (niedostosowania popytu i podaży pracy). Jeżeli $u^* < u$, to bezrobocie rzeczywiste jest wyższe niż wynikające z czynników strukturalnych, a różnica może być w przybliżeniu utożsamiana z bezrobociem spowodowanym zbyt wolnym wzrostem gospodarczym (a więc prawdopodobnie możliwe jest zmniejszenie u do poziomu u^* poprzez pobudzanie koniunktury na rynku dóbr i usług)¹⁰.

Podstawową zaletą tej metody jest możliwość dekompozycji dynamiki bezrobocia równowagi na czynniki mające znaczenie ekonomiczne¹¹ [Góra i Walewski 2002]. Dzięki temu poprzez porównanie bezrobocia równowagi (utożsamianego z bezrobociem strukturalnym) i bezrobocia rzeczywistego możliwe staje się wnioskowanie o charakterze bezrobocia występującego w całej populacji oraz w poszczególnych podgrupach (ustalenie wielkości części strukturalnej i cyklicznej bezrobocia), a tym samym formułowanie wniosków dotyczących możliwych do podjęcia prozatrudnieniowych działań zaradczych¹².

Oszacowaną stopę bezrobocia równowagi w Polsce ogółem i na wsi w przekroju województw porównano ze stopą bezrobocia rzeczywistego, a następnie obliczono

¹⁰ Ponieważ badanie zostało przeprowadzone na podstawie przepływów rocznych, więc obliczenia stopy bezrobocia strukturalnego stanowią przybliżenie, które może być obciążone niedoszacowaniem niektórych przepływów, spowodowanym między innymi nieuchwyceniem zmiany stanu aktywności ekonomicznej ludności w poszczególnych kwartałach. Jednak równocześnie przyjęcie rocznych (zamiast kwartalnych) okresów obserwacji pozwala na „oczyszczenie” danych z przepływów o charakterze frykcyjnym.

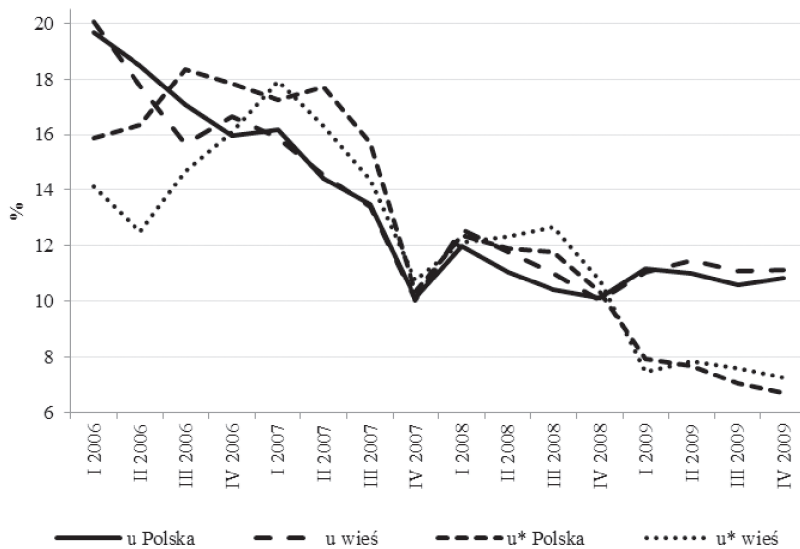
¹¹ Czyli cechy badanej populacji i rynku pracy (w skali mikro i makro), które mogą mieć znaczenie dla kształtowania się zjawiska bezrobocia. Tą metodą można zbadać dowolną grupę ludności, wyodrębnioną ze względu na wybrane cechy (wiek, płeć, wykształcenie, miejsce zamieszkania itd.), przy czym ograniczenie stanowi w tym przypadku jedynie konieczność zapewnienia odpowiedniej wielkości próby. Porównanie sytuacji w grupach ludności o różnych cechach pozwala na pośrednie wnioskowanie o znaczeniu tych cech dla kształtowania się sytuacji zawodowej.

¹² Należy zaznaczyć, że podczas interpretacji wyników obliczeń uzyskanych tą metodą nie należy utożsamiać bezrobocia równowagi z bezrobociem równowagi rozumianym zgodnie z podejściem neoklasycznym, jako bezrobocie dobrowolne (a więc wybierane kolektywnie przez tę część siły roboczej, która nie chce podjąć pracy za stawkę oferowaną na rynku). Metoda CEPR nie uwzględnia cen i płac, dlatego zależności między bezrobociem rzeczywistym i bezrobociem równowagi należy interpretować głównie w kategoriach jakościowych i koniunkturalnych [Socha i Sztanderska 2002, Wysocki i Kołodziejczak 2007].

ich wzajemne relacje. Uzyskane wyniki zestawiono z obliczonymi wartościami współczynnika aktywności zawodowej, wskaźnika zatrudnienia i stopy bezrobocia rzeczywistego¹³.

WYNIKI BADAŃ

Na rysunku 2 przedstawiono zmiany wartości bezrobocia rzeczywistego i bezrobocia równowagi w Polsce ogółem i na wsi w latach 2006–2009. W całym badanym okresie zmniejszało się bezrobocie rzeczywiste, z ponad 20% ludności aktywnej zawodowo do około 11%. Pomimo niewielkich różnic można stwierdzić, że tendencja ta dotyczyła zarówno Polski ogółem, jak i wsi.



RYSUNEK 2. Bezrobocie rzeczywiste i bezrobocie równowagi w Polsce ogółem oraz na wsi w latach 2006–2009

FIGURE 2. Real unemployment rate and the natural rate of unemployment in total and the rural areas of Poland in 2006–2009

Źródło: Na podstawie BAEL z lat 2006–2009.

Ze względu na relację między stopą bezrobocia równowagi (u^*) i bezrobocia rzeczywistego (u) można wyróżnić trzy podokresy:

- w pierwszym półroczu 2006 roku bezrobocie równowagi było niższe niż rzeczywiste (a więc pewien udział w bezrobociu rzeczywistym miało bezrobocie koniunkturalne); spadek stopy bezrobocia rzeczywistego oraz wzrost stopy bezrobocia równowagi spowodowały, że w drugim półroczu 2006 roku wartości tych wskaźników zrównały się,

¹³ Współczynnik aktywności zawodowej = (liczba aktywnych zawodowo / liczba aktywnych ekonomicznie) · 100%; wskaźnik zatrudnienia = (liczba pracujących / liczba aktywnych ekonomicznie) · 100%; stopa bezrobocia rzeczywistego = (liczba bezrobotnych / liczba aktywnych zawodowo) · 100% [zob. *Aktywność ekonomiczna...* 2009].

- następnie bezrobocie równowagi przyjmowało większe wartości niż rzeczywiste (całe bezrobocie miało charakter strukturalny) aż do pierwszego kwartału 2009 roku, przy czym w związku z przejściową poprawą koniunktury wartości obydwu wskaźników ulegały zmniejszeniu,
- w 2009 roku następowało dalsze zmniejszanie się wartości stopy bezrobocia równowagi, do około 7%, przy jednoczesnej stabilizacji bezrobocia rzeczywistego na poziomie około 11% (ponownie bezrobocie rzeczywiste było wyższe niż strukturalne, a utrzymywanie się jego wysokiego poziomu wynikało z pogorszenia się koniunktury na rynku dóbr i usług).

Pomimo że poziom bezrobocia równowagi nie jest w zasadzie wrażliwy na zmiany koniunktury w krótkim okresie, jednak ta prawidłowość dotyczy przede wszystkim ustabilizowanych gospodarek. Chociaż przyjmuje się, że bezrobocie rzeczywiste w dłuższym okresie dąży do poziomu bezrobocia równowagi, to w warunkach kryzysów wywołanych przez szoki egzogeniczne (jak np. kryzys finansowy) lub w warunkach szybkiego wzrostu gospodarczego bezrobocie równowagi może również dość szybko podążać za bezrobociem rzeczywistym. Wydaje się, że takie dostosowanie bezrobocia równowagi do rzeczywistego mogło nastąpić w latach 2007–2008. Od początku 2009 roku poziom bezrobocia był kształtowany przez koniunkturę na rynku dóbr i usług. W warunkach polskiej gospodarki kryzys, odczuwalny już w 2007 roku, dopiero od początku 2009 roku wpłynął na zmianę charakteru bezrobocia rzeczywistego. Można przypuszczać, że w 2009 roku czynniki rynkowe (zwłaszcza gdyby utrzymał się popyt wewnętrzny napędzający gospodarkę w poprzednich latach) [Polska 2011... 2011] pozwoliłyby na znaczące zmniejszenie skali tego bezrobocia (nawet o 3 p.proc.), gdyby nie ograniczenia związane z kryzysem gospodarczym (rysunek 2).

Zjawisko bezrobocia było również zróżnicowane na terenie poszczególnych, różniących się od siebie społecznie i gospodarczo województw. W tabeli 1 zaprezentowano charakterystykę aktywności ekonomicznej ludności w Polsce i na wsi, w przekroju województw, średnio w latach 2006–2009. Wartości współczynnika aktywności zawodowej przyjmowały średnio dla wszystkich mieszkańców kraju podobne wartości jak w przypadku mieszkańców wsi (odpowiednio 51,0 i 51,3%). Z jednej strony wskazuje to na fakt, że niemal połowa osób aktywnych ekonomicznie nie pracowała i nie poszukiwała pracy, a więc pozostawała wyłączona z wytwarzania PKB. Z drugiej zaś, świadczą o niewielkim zróżnicowaniu sytuacji zawodowej ludności średnio w Polsce i na wsi. Podobne wnioski można sformułować na podstawie analizy wartości obliczonych dla poszczególnych województw, ponieważ różnice między wartościami uzyskanymi ogółem i na wsi nie przekraczały 1,4 p.proc. Wyjątek stanowiło województwo śląskie, w którym współczynnik aktywności zawodowej ogółem był wyższy niż na wsi o 3,5 p.proc. W tym województwie odnotowano najniższe wartości tego współczynnika w skali kraju (48,2% ogółem i 44,7% na wsi), co może być wynikiem, związanej z restrukturyzacją gospodarki, dezaktywizacji zawodowej ludności pracującej w przemyśle i górnictwie. Największe wartości, (zbliżone do 54%) odnotowano natomiast w województwie mazowieckim, a nieco mniejsze (52,0–53,7%) – w świętokrzyskim, lubelskim i lubuskim.

TABELA 1. Charakterystyka aktywności ekonomicznej ludności w Polsce ogółem i na wsi
(wartości średnie z lat 2006–2009)

TABLE 1. Characteristics of economic activity of the population in total and rural areas in Poland
(an average in 2006–2009)

Województwo	Współczynnik aktywności zawodowej BAEL [%]	Wskaźnik zatrudnienia BAEL [%]	Stopa bezrobocia rzeczywiste- go BAEL [%]	Stopa bezrobocia równowagi CEPR [%]	Relacja bezrobocia równowagi do rzeczywistego [%]
Polska					
Polska	51,0	44,2	13,3	12,8	96,5
Dolnośląskie	50,7	42,7	15,8	16,7	106,2
Kujawsko-pomorskie	51,1	42,7	16,3	17,2	105,3
Lubelskie	52,4	45,9	12,3	8,8	71,1
Lubuskie	52,0	43,3	16,7	18,6	112,0
Łódzkie	51,6	45,6	11,6	11,2	96,3
Małopolskie	49,5	45,0	9,2	8,3	90,1
Mazowieckie	54,2	48,3	11,0	10,4	94,9
Opolskie	49,5	42,9	13,3	12,8	96,6
Podkarpackie	50,1	42,4	15,4	10,2	66,1
Podlaskie	51,2	45,0	12,3	12,8	104,3
Pomorskie	50,4	44,3	12,1	14,2	117,3
Śląskie	48,2	42,6	11,7	12,8	109,3
Świętokrzyskie	52,9	45,1	14,8	12,6	85,6
Warmińsko-mazurskie	50,6	42,1	16,7	20,2	120,7
Wielkopolskie	51,5	46,0	10,6	10,3	97,8
Zachodniopomorskie	49,8	41,1	17,4	18,5	105,8
Wieś					
Polska	51,3	44,4	13,4	12,2	91,0
Dolnośląskie	49,7	41,2	17,0	17,6	103,2
Kujawsko-pomorskie	51,9	43,2	16,8	18,5	110,0
Lubelskie	53,5	48,0	10,2	5,6	54,8
Lubuskie	51,2	41,4	19,1	23,2	121,7
Łódzkie	52,6	47,2	10,3	9,8	94,8
Małopolskie	50,9	46,7	8,2	6,1	74,9
Mazowieckie	53,7	47,6	11,4	9,9	86,3
Opolskie	49,5	42,6	13,9	14,4	103,5
Podkarpackie	50,4	42,6	15,6	9,2	58,8
Podlaskie	49,9	44,8	10,1	11,1	110,6
Pomorskie	50,7	42,7	15,6	18,5	118,6
Śląskie	44,7	40,0	10,4	9,2	88,7
Świętokrzyskie	53,7	46,8	13,0	10,5	81,0
Warmińsko-mazurskie	50,0	39,8	20,4	28,0	137,3
Wielkopolskie	52,8	47,0	10,9	10,2	93,5
Zachodniopomorskie	48,9	37,5	23,1	23,8	103,2

Źródło: Na podstawie BAEL z lat 2006–2009.

Znacznie wyraźniejsze zróżnicowanie można zaobserwować w zakresie wartości wskaźnika zatrudnienia. Największe wartości tego wskaźnika (ogółem) charakteryzowały województwa: mazowieckie (48,2%) i wielkopolskie (46,0%), a najmniejsze – zachodniopomorskie (41,1%). Dla wsi największe wartości występowały w woje-

wództwach: lubelskim (48%), mazowieckim (47,6%) i łódzkim (47,2%), natomiast najmniejsze – w zachodniopomorskim (37,3%), warmińsko-mazurskim (39,8%) i śląskim (40%). W przypadku województwa zachodniopomorskiego i warmińsko-mazurskiego wynikało to prawdopodobnie z zaszłości dotyczących likwidacji państwowych gospodarstw rolnych, natomiast w województwie śląskim małe wartości tego wskaźnika mogą być spowodowane prowadzoną w latach dziewięćdziesiątych restrukturyzacją przemysłu, powodującą zjawisko powrotu na wieś (często do gospodarstw nietowarowych) robotników zwalnianych z likwidowanych zakładów przemysłowych i kopalń. Należy także pamiętać, że podane wyniki nie uwzględniają nieefektywnego zatrudnienia (bezrobocia ukrytego) w gospodarstwach rolnych¹⁴, co może mieć wpływ na duże wartości wskaźnika zatrudnienia, zwłaszcza na wsi w województwie lubelskim.

Stopa bezrobocia rzeczywistego średnio w Polsce w badanym okresie wynosiła 13,3%, natomiast na wsi – 13,4%. Analiza wartości tego wskaźnika w poszczególnych województwach wskazuje na jego znaczne zróżnicowanie terytorialne. Najwyższa stopa bezrobocia „ogółem” występowała w województwach obciążonych w przeszłości przekształceniami własnościowymi w rolnictwie: zachodniopomorskim (18,5%), warmińsko-mazurskim i lubuskim (po 16,7%) oraz kujawsko-pomorskim (16,3%). Najmniejsze wartości odnotowano w województwach: małopolskim (9,2%), wielkopolskim (10,6%), podkarpackim (10,2%) i mazowieckim (10,4%). Zatem różnica między województwem o najmniejszych i największych wartościach stopy bezrobocia „ogółem” wynosiła aż 9,3 p.proc. Jeszcze większe różnice można zaobserwować dla stopy bezrobocia obliczonej dla wsi. Największe bezrobocie na wsi charakteryzowało województwa: zachodniopomorskie (23,1%) i warmińsko-mazurskie (20,4%) oraz lubuskie (19,1%) – potwierdza to pośrednio tezę o nadal istotnym oddziaływaniu na rynek pracy transformacji gospodarczej prowadzonej w latach dziewięćdziesiątych XX wieku. Najmniejsze wartości stopy bezrobocia na wsi występowały w województwie małopolskim (8,2%), a mieszczące się w przedziale pomiędzy 10 a 11% – w podlaskim, lubelskim, łódzkim, śląskim i wielkopolskim. Różnica między województwem o najniższym i najwyższym bezrobociu na wsi wynosiła aż 14,9 p.proc. Jednocześnie relatywnie dobra sytuacja w niektórych województwach, pomimo ich typowo rolniczego charakteru, świadczy o tym, że dominująca rola rolnictwa w gospodarce nie musi determinować wysokiego bezrobocia (co nie wyklucza istnienia tam nieefektywnego zatrudnienia nazywanego też bezrobociem ukrytym w rolnictwie).

Kolejnym wskaźnikiem opisującym sytuację zawodową ludności jest stopa bezrobocia równowagi. Jej wartość została obliczona na podstawie przepływów ludności między poszczególnymi stanami aktywności ekonomicznej (zatrudnieniem, bezrobociem i biernością zawodową), a uzyskane wartości stanowią najprostsze przybliżenie stopy bezrobocia strukturalnego. W związku z tym relacja obliczonego bezrobocia równowagi do bezrobocia rzeczywistego pozwala na wnioskowanie, jaka część tego bezrobocia jest determinowana przez czynniki strukturalne, a jaka może być eliminowana przez działania propopytowe na rynku dóbr i usług. Największe wartości

¹⁴ Czyli zatrudnienia w gospodarstwach rolnych osób, które ze względu na cechy gospodarstw, warunki rynkowe i oddziaływanie czynników instytucjonalnych (np. kwot produkcyjnych) nie przyczyniają się do zwiększenia produkcji i dochodów gospodarstw [zob. Wysocki i Kołodziejczak 2007].

stopy bezrobocia równowagi charakteryzowały województwo warmińsko-mazurskie (20,2% ogółem i 28,0% na wsi). Relacja bezrobocia równowagi do rzeczywistego przyjmowała tam wartości powyżej 100% (odpowiednio 120,7 i 137,3%), co świadczy o tym, że całe występujące bezrobocie miało charakter strukturalny i w krótkim okresie nie ma możliwości jego zmniejszenia przez poprawę koniunktury. Ponieważ rynek pracy dąży do równowagi, zatem istnieje zagrożenie, że bezrobocie rzeczywiste będzie się zwiększało. Podobna sytuacja (bezrobocie równowagi wyższe niż rzeczywiste) występowała również w województwach: pomorskim (117,3% ogółem i 118,0% na wsi), lubuskim (odpowiednio 112,0 i 121,7%), kujawsko-pomorskim (odpowiednio 105,3 i 110,0%), dolnośląskim (odpowiednio 106,2 i 103,2%), zachodniopomorskim (odpowiednio 105,8 i 103,2%), podlaskim (odpowiednio 104,3 i 110,6%) oraz opolskim (wyłącznie na wsi – 103,5%). Najmniejsze wartości stopy bezrobocia równowagi występowały w województwach odznaczających się niską stopą bezrobocia rzeczywistego: małopolskim i lubelskim, przy czym istniała tam również bardzo korzystna (zwłaszcza na wsi) relacja bezrobocia równowagi do bezrobocia rzeczywistego, sięgająca nawet 54,8% w województwie lubelskim (bezrobocie równowagi było o niemal połowę niższe niż rzeczywiste). Świadczy to o możliwości znaczącego zmniejszenia skali bezrobocia pod warunkiem poprawy koniunktury oraz o dążeniu stopy bezrobocia do mniejszych wartości w dłuższej perspektywie czasowej. Pozostałe województwa charakteryzowały się różnymi wartościami stopy bezrobocia rzeczywistego, jednak w ich przypadku w badanym okresie bezrobocie równowagi było niższe niż rzeczywiste, zatem można przypuszczać, że poprawa sytuacji na rynku pracy jest tam możliwa lub że przynajmniej nie ulegnie znaczącemu pogorszeniu.

PODSUMOWANIE

W artykule oszacowano stopę bezrobocia równowagi w Polsce ogółem i na wsi, w poszczególnych województwach, a następnie obliczono udział bezrobocia równowagi w bezrobociu rzeczywistym. Uzyskane wyniki zestawiono z obliczonymi wartościami współczynnika aktywności zawodowej, wskaźnika zatrudnienia i stopy bezrobocia rzeczywistego. Dzięki temu było możliwe podjęcie próby sformułowania wniosków dotyczących przyczyn występowania bezrobocia. Przeprowadzone badanie skłania do sformułowania następujących spostrzeżeń i wniosków.

Bezrobocie rzeczywiste w badanym okresie ulegało systematycznemu zmniejszeniu w skali kraju oraz na wsi. Ten proces warunkowany był przede wszystkim wzrostem gospodarczym, jednak został on zahamowany w 2009 roku, w związku z pogorszeniem się koniunktury na rynku dóbr i usług. Na początku badanego okresu, w 2006 roku, bezrobocie równowagi było niższe niż bezrobocie rzeczywiste, następnie nieco wyższe, aby w 2009 roku ponownie przyjąć mniejsze wartości. Ponieważ było to spowodowane dalszym obniżaniem poziomu bezrobocia równowagi, przy jednoczesnym ustabilizowaniu poziomu bezrobocia rzeczywistego, a także z uwagi na podążanie przez pewien czas bezrobocia równowagi za malejącym bezrobociem rzeczywistym, więc możliwe jest sformułowanie przypuszczenia, że ewentualne dalsze zmniejszenie wartości stopy bezrobocia rzeczywistego jest możliwe pod warunkiem wejścia gospodarki na ścieżkę szybkiego wzrostu.

W latach 2007–2008 bezrobocie równowagi było zbliżone do bezrobocia rzeczywistego i ulegało zmniejszeniu wraz z tym bezrobociem na skutek oddziaływania przejściowo dobrej koniunktury gospodarczej. Od początku 2009 roku poziom bezrobocia rzeczywistego był kształtowany przez pogorszenie koniunktury na rynku dóbr i usług, a bezrobocie równowagi przyjmowało mniejsze wartości niż bezrobocie rzeczywiste. Można przypuszczać, że w warunkach szybkiego wzrostu gospodarczego bezrobocie rzeczywiste w 2009 roku mogłoby być niższe nawet o 3 p.proc.

Równoczesne zmniejszanie się wartości stopy bezrobocia równowagi i bezrobocia rzeczywistego nie oznacza, że wskazane byłoby zrezygnowanie z działań zmniejszających niedopasowania strukturalne popytu i podaży pracy. Należy jednak zauważyć, że samo poprawienie tego dopasowania (zwłaszcza rozumianego jako szkolenia i podnoszenie poziomu wykształcenia) nie spowoduje znaczącego i szybkiego zmniejszenia bezrobocia w skali całej gospodarki. Oczywiście jest, że takie działania wpływają korzystnie na mobilność siły roboczej, wydajność pracy i innowacyjność, lecz wobec ograniczeń egzogenicznych (niestabilne rynki finansowe, „importowane” kryzysy, uzależnienie gospodarki od inwestycji portfelowych, rosnący dług publiczny i związane z nim coraz wyższe podatki oraz pozapodatkowe daniny na rzecz instytucji publicznych) można przypuszczać, że nie jest to czynnik wystarczający do zapewniania dynamicznego wzrostu PKB.

W badanym okresie występowało pewne zróżnicowanie sytuacji w zakresie wysokości bezrobocia rzeczywistego pomiędzy poszczególnymi województwami. Najgorsza sytuacja, przejawiająca się dużymi wartościami stopy bezrobocia i małymi wartościami wskaźnika zatrudniania, charakteryzowała województwa, w których nastąpiła w latach dziewięćdziesiątych XX wieku likwidacja państwowych gospodarstw rolnych lub restrukturyzacja przemysłu i górnictwa. Świadczy to pośrednio o wciąż utrzymującym się oddziaływaniu na rynek pracy obciążeń strukturalnych, związanych z masowymi zwolnieniami w okresie transformacji ustrojowej i gospodarczej, które nie zostały zrównoważone odpowiednio dużym przyrostem miejsc pracy w gałęziach określanych w czasie restrukturyzacji jako „efektywne” i „rozwojowe”.

Różnice między poszczególnymi województwami ujawniły się również w zakresie charakteru występującego bezrobocia. Najmniejsze wartości stopy bezrobocia równowagi występowały w województwach charakteryzujących się niską stopą bezrobocia rzeczywistego: małopolskim i lubelskim, przy czym występowała tam również bardzo korzystna (zwłaszcza na wsi) relacja bezrobocia równowagi do bezrobocia rzeczywistego, sięgająca nawet 54,8% w województwie lubelskim. Świadczy to o możliwości znaczącego zmniejszenia skali bezrobocia pod warunkiem poprawy koniunktury oraz o dążeniu stopy bezrobocia do mniejszych wartości w dłuższej perspektywie czasowej. Niestety we wszystkich pozostałych województwach bezrobocie miało charakter niemal wyłącznie lub wyłącznie strukturalny. Największe wartości stopy bezrobocia równowagi charakteryzowały województwa: warmińsko-mazurskie, pomorskie, lubuskie, kujawsko-pomorskie, dolnośląskie, zachodniopomorskie, podlaskie i opolskie. W tych województwach bezrobocie równowagi przewyższało bezrobocie rzeczywiste, co może świadczyć o występującym zagrożeniu dalszym wzrostem stopy tego bezrobocia.

BIBLIOGRAFIA

- Aktywność ekonomiczna ludności Polski w latach 2003–2007*, 2009. GUS, Warszawa.
- BAEL – Niepublikowane, indywidualne dane surowe. Badanie aktywności ekonomicznej ludności prowadzone przez GUS w latach 2006–2009.
- Blanchard O., Summers H.L., 1988: *Beyond the Natural Rate of Unemployment*. "American Economic Review" (78) 2: 182–187.
- Burda M., Wyplosz C., 1995: *Makroekonomia. Podręcznik europejski*. PWE, Warszawa.
- Clark C., Summers H.L., 1979: *Labor Market Dynamics and Unemployment: A Reconsideration*. "Brookings Papers on Economic Activity" 1: 13–72.
- Friedman M., 1968: *The Role of Monetary Policy*. "American Economic Review" 1: 1–17.
- Góra M., Walewski M., 2002: *Bezrobocie równowagi w Polsce – wstępna analiza i próba oszacowania*. „Polska Gospodarka. Tendencje – Oceny – Prognozy” 4 (15): 36–40.
- Jackman R., Roper R., 1987: *Structural Unemployment*. "Oxford Bulletin of Economics Performance Discussion Papers" 349: 9–36.
- Kabaj M., 2004: *Prognoza podaży absolwentów i popytu na pracę według poziomów kształcenia*. RCSS, Warszawa.
- Keynes J.M., 1956: *Ogólna teoria zatrudnienia, procentu i pieniądza*. PWN, Warszawa.
- Kołodziejczak W., Wysocki F., 2012: *Determinanty zmiany stanu aktywności ekonomicznej ludności w Polsce*. W: *Metody ilościowe w badaniach ekonomicznych*. T. XII. Wydawnictwo SGGW, Warszawa: 146–157.
- Kryńska E., 1999: *Propozycje dotyczące wykorzystania analizy polityki gospodarczej, w tym polityki rynku pracy do prognozowania popytu na pracę*. „Studia i Materiały” II: 135–136.
- Kwiatkowski E., 2002: *Bezrobocie. Podstawy teoretyczne*. Wydawnictwo Naukowe PWN, Warszawa.
- Layard R., 1986: *How to Beat Unemployment*. Oxford University Press, Oxford.
- Marston T., 1976: *Employment Instability and High Unemployment Rates*. "The Brookings Papers on Economic Activity" 1: 169–210.
- Phelps E.S., 1970: *Money Wage Dynamics and Labour Market Equilibrium* [1968]. In: E.S. Phelps et al. (ed.) *Microeconomics Foundations of Employment and Inflation Theory*. Norton, New York.
- Phelps E.S., 1994: *Structural Slumps: The Modern Equilibrium Theory of Unemployment, Interest and Assets*. Harvard University Press, Cambridge, Mass.
- Polska 2011. Raport o stanie gospodarki*, 2011. Ministerstwo Gospodarki, Warszawa.
- Socha M., Sztanderska U., 2002: *Strukturalne podstawy bezrobocia w Polsce*. Wydawnictwo Naukowe PWN, Warszawa.
- Sztanderska U., 1999: *Metoda przepływów – zastosowanie w prognozowaniu popytu na pracę w przekroju zawodowym*. „Studia i Materiały” II: 164–189.
- Unemployment: Choices for Europe*, 1995. CEPR, London.
- Wilczyński W., 2003: *Determinanty problemów rynku pracy w okresie transformacji ustrojowej. Rynek pracy w warunkach zmian ustrojowych*. Materiały Sympozjum Naukowego AE, 6 grudnia 2002, Poznań.
- Wysocki F., Kołodziejczak W., 2007: *Aktywność ekonomiczna ludności wiejskiej w Polsce*. Wydawnictwo AR, Poznań.

CHARACTER OF UNEMPLOYMENT IN POLAND AND IN RURAL AREAS BY VOIVODESHIP IN 2006–2009

Abstract. The aim of the paper was to recognize the character of unemployment both in total and in rural areas (breakdown of unemployment to its structural and cyclical components) in Poland by

voivodships (province) in 2006–2009. Using a method of the Centre for Economic Policy Research (CEPR) [*Unemployment...* 1995], the natural rate of unemployment in total, as well as that in rural areas in Poland, was calculated for each quarter of analysed period and for each voivodship. From this analysis, the relation between the natural rate of unemployment and real unemployment rate was assessed. The research was conducted on the basis of individual and previously unpublished raw, quarterly LFS (Labour Force Survey) data. Research results were compared with the activity rate, employment rate and real unemployment rates. The authors attempt to draw some conclusions about the causes of unemployment. The analysis proved the structural nature of unemployment both in Poland and its rural areas in 2006–2009 but there was diversity in the situation in this field between voivodships. Despite a domination of the structural component in the real unemployment rate, parallel decreases in the natural rate of unemployment and real unemployment rate, as well as lower natural rate of unemployment than real unemployment rate were observed in total in Poland from 2009 and this may lead to an assumption that the real unemployment rate would be markedly reduced under conditions of rapid economic growth.

Key words: unemployment, structural unemployment, rural areas, economic activity of the pop