

materiały z badań

JAN JADCZYSZYN¹, ANDRZEJ ROSNER²

PRÓBA CHARAKTERYSTYKI SPOŁECZNO-EKONOMICZNEJ OBSZARÓW O CECHACH NIEKORZYSTNYCH DLA ROZWOJU FUNKCJI ROLNICZEJ

Abstrakt. Artykuł oparty został na wynikach badań prowadzonych w IUNG-PIB, dotyczących delimitacji obszarów problemowych rolnictwa, oraz w IRWiR PAN, skupiających się na przestrzennym zróżnicowaniu obszarów wiejskich pod względem społeczno-gospodarczym. Analiza uzyskanych wyników tych badań wskazuje, że część obszarów problemowych z punktu widzenia rolnictwa to obszary zapóźnione pod względem poziomu rozwoju społeczno-gospodarczego oraz dynamiki zachodzących przemian. Jednak dotyczy to głównie obszarów nizinnych. W terenach górskich i podgórskich większość obszarów problemowych z punktu widzenia rolnictwa charakteryzuje się relatywnie wysokim poziomem i dynamiką rozwoju społeczno-gospodarczego. Na obszarach tych rolnicza funkcja gospodarcza jest stopniowo redukowana na rzecz innych funkcji, w tym turystycznej i rekreacyjnej. Tego rodzaju proces dezagryzacji struktury gospodarczej obszarów problemowych rolniczych na terenach nizinnych jest relatywnie znacznie słabiej zaawansowany. Obecnie prowadzi to do zmniejszania się zaludnienia tych obszarów, a w części z nich do niekorzystnych zjawisk charakterystycznych dla obszarów depopulacyjnych. Stosowane instrumenty polityki spójności i polityki rolnej (w tym redystrybucja dochodów na rzecz rolnictwa obszarów o niekorzystnych warunkach) nie są w stanie przeciwdziałać procesom rozwarstwiania wsi w układzie przestrzennym.

Słowa kluczowe: rozwój obszarów wiejskich, rolnicze obszary problemowe, dezagryzacja gospodarki lokalnej

¹ Autor jest pracownikiem naukowym Instytutu Upraw, Nawożenia i Gleboznawstwa – Państwowego Instytutu Badawczego w Puławach (e-mail: janj@iung.pulawy.pl).

² Autor jest pracownikiem naukowym Instytutu Rozwoju Wsi i Rolnictwa PAN (e-mail: arosner@irwirpan.waw.pl).

WPROWADZENIE

Zróżnicowanie przestrzenne obszarów wiejskich w Polsce ma wiele wymiarów a każdy z nich z osobna bywa co pewien czas badany i opisywany. Można więc powiedzieć, że literatura w tym przypadku jest bogata i obejmuje wiele kwestii, takich jak: problemy rolnictwa, problemy struktur demograficznych, rynku pracy, sieci osadniczej, wyposażenia infrastrukturalnego, cech środowiska naturalnego i presji, jaką wywiera na nie działalność gospodarcza, a także na przykład specyfiki języka potocznego mieszkańców (gwar) i wiele innych. Znacznie trudniej o opracowania, które łączyłyby spojrzenie na przestrzeń wiejską z różnych punktów widzenia, a więc próbowały przełamywać trudności, na jakie napotykają badania interdyscyplinarne. Zadanie, jakie postawili sobie autorzy, jest próbą takiego właśnie podejścia, łączącego elementy analizy prowadzonej pod kątem przydatności danego obszaru dla rozwoju funkcji rolniczej, wykorzystującej jego cechy opisywane w kategoriach agrotechnicznych i jego charakterystyki w języku opisu zjawisk społeczno-gospodarczych.

Wieś była, a często jest nadal traktowana jako miejsce, w którym działalność gospodarcza ogranicza się do rolnictwa, a inne jej funkcje są niejako rolnictwu podporządkowane i służą zaspokajaniu potrzeb ludności rolniczej. Takie archaiczne rozumienie wsi jest już od wielu dziesięcioleci niewłaściwe. Pomija ono fakt, że tylko około połowa gospodarstw domowych na wsi użytkuje ziemię, a praca w rolnictwie stanowi źródło utrzymania dla znacznie mniejszej części jej mieszkańców. Co więcej, zarówno liczba gospodarstw rolnych, jak i osób pracujących w rolnictwie ulega zmniejszeniu. Również rolnictwo, jako źródło utrzymania ludności wiejskiej (kiedyś niemal wyłączne), odgrywa coraz mniejszą rolę. W jego miejsce wkraczają źródła utrzymania niezarobkowe, ale także związane z pracą poza rolnictwem. Są to procesy nieuchronne. Ze względu na postęp techniczny, zmiany struktury gospodarstw, a także postęp nauk rolniczych zapotrzebowanie na pracę w rolnictwie nieustannie się zmniejsza i jest to również proces nieuchronny.

W polskich warunkach waga rolnictwa w gospodarce kurczy się, co pokazuje zmniejszająca się część PKB, powstająca w tym dziale gospodarki. Pozostaje ono jednak nadal najważniejszą funkcją gospodarczą obszarów wiejskich. Obecnie znaczenie rolnictwa polega nie tylko na produkcji żywności, zapewnianiu bezpieczeństwa żywnościowego, ale również (między innymi) na utrzymaniu miejsc pracy, źródeł dochodów osobom, które muszą tu pracować, bo rynek nie oferuje im możliwości zatrudnienia w innej działalności. I ta funkcja rolnictwa – przechowywania nie zawsze uzasadnionych ekonomicznie zasobów pracy – jest obecnie i jeszcze długo pozostanie niezmiernie ważna dla ludności wiejskiej.

Wobec postępu dokonującego się w rolnictwie wieś postrzegać trzeba jako przyszłe środowisko społeczne silnie zróżnicowane, w którym, obok funkcji rolniczych, rozwinięte są również inne. Wiązą one znaczną część wiejskich zasobów pracy uwolnionych przez rozwój funkcji rolniczej i powodują, że wieś staje się środowiskiem społecznym przyjaznym mieszkańcom, dającym im możliwości uzyskiwania dochodów i realizacji osobistych aspiracji na poziomie zbliżonym do tych, jakie występują w miastach. Funkcja rolnicza, przy obecnych strukturach agrarnych, na-

wet przy wsparciu dochodów poprzez redystrybucję prowadzoną w ramach polityki rolnej, nie zapewnia dochodów porównywalnych z osiąganymi w innych działach gospodarki. Rozwój wsi w kierunku wielofunkcyjnym będzie się pogłębiał. Jednocześnie rolnictwo zmieniać się musi ze specyficznego rodzinnego zajęcia, dziedzinowego wraz z gospodarstwem, stanowiącego bardziej niż zawód pewien styl życia, w biznes rolniczy wymagający wysokich kwalifikacji zarówno menedżerskich, jak i profesjonalnych, agrotechnicznych. Będzie to jednak proces powolny, mający różne etapy, wśród których wyróżnić należy fazę wielodochodowości gospodarstw rodzinnych, a więc łączenia pracy poza gospodarstwem z dochodami pochodzącymi z niego. Ten etap w słabo zaawansowanej fazie nie wywiera silnego wpływu na zmiany struktury obszarowej gospodarstw, raczej różnicuje je pod względem skali produkcji przeznaczanej na rynek.

Przestrzeń wiejska jest silnie zróżnicowana zarówno pod względem warunków rozwoju rolnictwa, jak i pod względem stopnia przekształceń w kierunku wielofunkcyjnym. Sytuację można by określić jako korzystną z gospodarczego punktu widzenia, gdyby funkcje pozarolnicze w pierwszej kolejności wkraczały w te obszary wiejskie, które charakteryzują się niekorzystnymi warunkami dla funkcji rolniczej. Kwestia jest jednak bardziej złożona, pozarolniczy rozwój wsi znajduje dla siebie bardziej korzystne warunki w sąsiedztwie ośrodków miejskich (rynków pracy, zbytu własnej produkcji itp.) oraz w miejscach o łatwej dostępności do zaopatrzenia, informacji, transportu, kooperantów, a więc rozwiniętych tych elementów infrastruktury, które decydują o dostępności terenu. Ewentualne korzyści, jakie przedsiębiorczość pozarolnicza uzyskuje na obszarach niekorzystnych dla produkcji rolnej (tańszy grunt, niższe koszty pracy itp.), jak się zdaje, tylko w niewielkim stopniu mogą łagodzić niedogodności związane z zapóźnieniami infrastruktury.

Aby sprawdzić empirycznie, jak w przestrzeni przebiegają wspomniane procesy, postanowiono wykorzystać dwa, prowadzone niezależnie, badania. Jednym z nich jest analiza w układzie gminnym warunków dla rozwoju rolnictwa, której produktem stało się wyznaczenie „obszarów problemowych rolnictwa” (w skrócie OPR). Było ono prowadzone w Instytucie Upraw Nawożenia i Gleboznawstwa – Państwowym Instytucie Badawczym w Puławach pod kierunkiem Jana Jadczyzny [Jadczyzna 2009]. Pozostałe wykorzystywane dane pochodzą z badań prowadzonych w Instytucie Rozwoju Wsi i Rolnictwa PAN w Warszawie w zespole pod kierunkiem Andrzeja Rosnera, a dotyczących zróżnicowania poziomu rozwoju społeczno-gospodarczego obszarów wiejskich oraz dynamiki dokonujących się w tym zakresie przemian.

ROLNICZE OBSZARY PROBLEMOWE

W badaniach prowadzonych w IUNG-PIB wykorzystano prostą skalę punktową – wyznaczono 6 kryteriów, które każda z gmin mogła spełniać lub nie. Wypełnienie każdego z nich oznaczało przyznanie gminie jednego punktu. Przyjęto przy tym, że spełnia ona dane kryterium, jeśli dotyczy ono co najmniej 50% jej powierzchni.

Zastosowane kryteria, to:

- zaliczenie do strefy ONW³ nizinnej II (warunki skrajnie niekorzystne dla rolnictwa) na podstawie wskaźnika waloryzacji rolniczej przestrzeni produkcyjnej oraz strefy górskiej i specyficznej,
- mała zawartość próchnicy w glebie,
- silnie zakwaszone gleby,
- zagrożenie erozją wodną w stopniu co najmniej średnim,
- zanieczyszczenie gleby metalami śladowymi,
- rozdrobniona struktura przestrzenna gospodarstw (brano pod uwagę obszar gospodarstw oraz liczbę i powierzchnię działek, z których się składają)⁴.

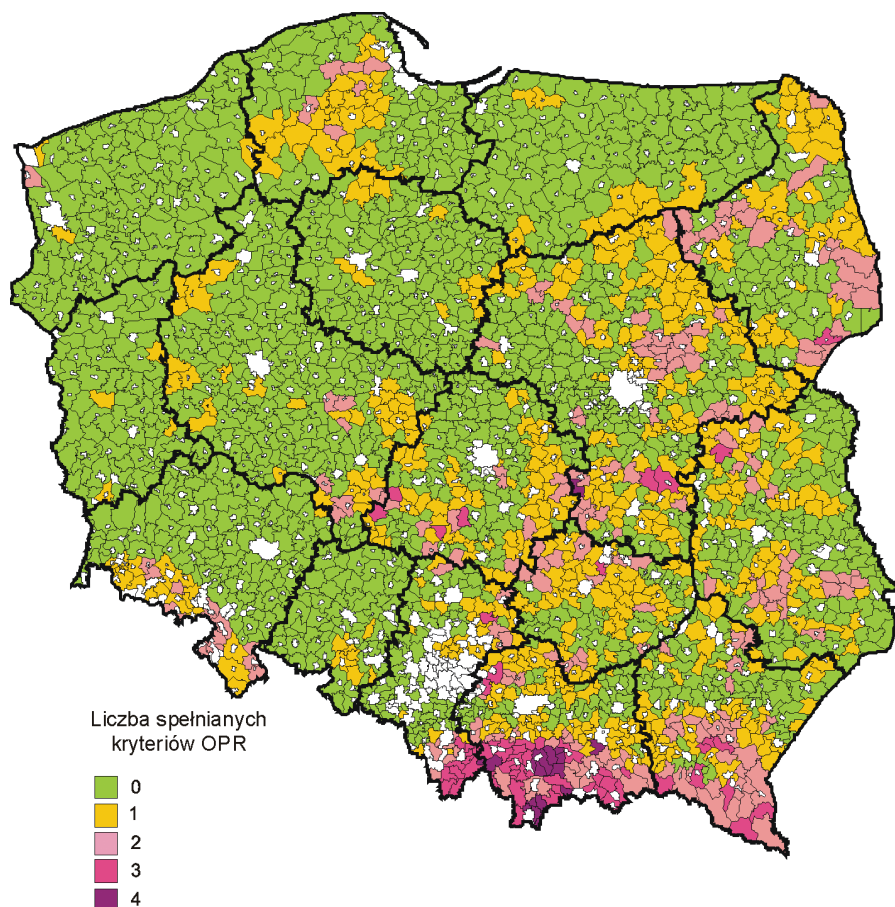
Należy podkreślić, że kryteria zastosowane do wyodrębnienia obszarów OPR mają zróżnicowaną genezę i nie są wewnętrznie jednorodne. Z jednej strony nawiązują do ograniczenia potencjału produkcyjnego, położenia w strefach klimatycznych i ukształtowania rzeźby (wskaźnik waloryzacji), a z drugiej do ograniczenia przestrzenno-organizacyjnego struktury agrarnej i środowiskowego, związanego z degradacją gleby i potrzebą stosowania specyficznych dla danych warunków zabiegów uprawowych.

Okazało się, że w zbiorze wszystkich gmin wiejskich i miejsko-wiejskich nie wystąpiły takie, które jednocześnie spełniałyby pięć lub sześć wymienionych kryteriów. Skala objęła więc pięć punktów: 0 – gminy niespełniające żadnego z kryteriów obszarów problemowych rolnictwa (nie brano ich pod uwagę w dalszej analizie), 1 – gminy spełniające jedno kryterium, 2 – gminy spełniające dwa (dowolne) z nich, 3 – gminy spełniające trzy kryteria i 4 – gminy spełniające cztery dowolne kryteria. Dane ujawniły ponadto, że gminy, w których nie występują ograniczenia dla rozwoju rolnictwa (wymienione w przyjętych kryteriach), stanowią 62,2% całej badanej zbiorowości, a „problemowe” – 37,8% (819 jednostek), spośród których większość (544 jednostki) spełniają tylko jedno spośród kryteriów „problemowości”.

Mapka na rysunku 1 ujawnia, że dobrane kryteria prowadzą do specyficznego rozkładu przestrzennego gmin OPR, które ciągną się wzdłuż Karpat i Sudetów, tworząc w rejonach górskich zwarte przestrzennie obszary. Jednak bardziej zaskakujące wydaje się to, że częstotliwość występowania gmin OPR jest znacznie większa w Polsce Centralnej i Wschodniej niż w Zachodniej i Północnej oraz to, że gminy spełniające co najmniej dwa kryteria rzadko tylko występują w danym obszarze pojedynczo, przeważnie tworzą grupy złożone z kilku sąsiednich. Ta druga właściwość rozkładu pokazuje, że granice administracyjne gmin nie odzwierciedlają granic obszarów o zbliżonych warunkach naturalnych. Duża część takich grup położona jest wzdłuż granic regionalnych (czasem granic dawnych województw, sprzed 2000 roku). Stosunkowo rzadko również gminy OPR występują w bezpośrednim sąsiedztwie ośrodków regionalnych, choć zdawać by się mogło, że są to obszary odczuwające presję na środowisko naturalne wywieraną przez duże miasta.

³ ONW to obszary zakwalifikowane do otrzymywania przez rolników dodatkowego wsparcia ze względu na niekorzystne warunki gospodarowania. W ich skład wchodzi kilka stref wyznaczonych według różnych kryteriów delimitacji. Wskaźnik waloryzacji rolniczej przestrzeni produkcyjnej to opracowany przez IUNG wskaźnik warunków dla rolnictwa, biorący pod uwagę wiele cech, takich jak: jakość gruntów, stosunki wodne, warunki agroklimatyczne i rzeźba terenu.

⁴ Szczegółowy opis kryteriów zawiera wymieniona wcześniej publikacja Jadczyńska [2009].



RYSUNEK 1. Obszary problemowe rolnicze
 FIGURE 1. Problem agricultural areas (PAA)

W zbiorowości gmin zaliczonych do OPR znalazło się 161 jednostek o charakterze górskim i podgórskim, pozostałe to gminy nizinne (rysunek 2). Na podział ten warto zwrócić szczególną uwagę, gdyż gminy górskie i podgórskie pod względem uwarunkowań dla rozwoju społeczno-gospodarczego stanowią typ szczególny. Często wyróżniają się pod względem trudnej dostępności, ale w ich przypadku nie musi to być wada związana z położeniem, ale atut pod względem rozwoju na przykład funkcji turystycznej i rekreacyjnej. Ponadto, poza kilkoma obejmującymi Góry Świętokrzyskie, stanowią one dwa zwarte obszary ciągnące się wzdłuż Karpat (większy) i Sudetów (mniejszy).

POJĘCIA WYKORZYSTANE PRZY CHARAKTERYSTYCE SPOŁECZNO-GOSPODARCZEJ GMIN OPR

Charakterystyka społeczno-gospodarcza wykorzystana w opracowaniu to tylko cztery wybrane cechy. Mają one jednak charakter syntetyczny, ich powstanie łączyło



RYSUNEK 2. Gminy OPR w podziale na górskie i podgórskie oraz nizinne
 FIGURE 2. PAA communes – mountain, submountain and lowland

się z pracą na wielu wskaźnikach, które zostały szczegółowo przedstawione w publikacjach IRWiR-u [np. *Zróżnicowanie poziomu...* 2007, Rosner 2012], a obecnie procedury prowadzące do ich uzyskania tylko w uproszczeniu zostaną wspomniane. Cechy te to: przyrosty (ubytki) ludności zamieszkującej dany teren, syntetyczny wskaźnik dezagraryzacji lokalnej struktury gospodarczej, syntetyczny wskaźnik poziomu rozwoju społeczno-gospodarczego układu lokalnego oraz syntetyczny wskaźnik dynamiki przekształceń społeczno-gospodarczych w układzie lokalnym.

Od wielu lat dostrzegana jest w Polsce tendencja do zmian rozkładu przestrzennego zaludnienia obszarów wiejskich. Ogólna liczba mieszkańców wsi nieco się zmniejsza, ale jeśli uwzględnić poprawkę na korekty podziału administracyjnego (głównie nadawanie praw miejskich niektórym miejscowościom traktowanym wcześniej jako wsie) – prawie nie ulega zmianom. Jednocześnie obserwuje się tendencję do zmniejszania się zaludnienia w niektórych regionach wiejskich kraju i jego wzrost w innych. Tracą ludność przede wszystkim regiony o ubogim rynku pracy, zyskują – obszary wielofunkcyjne, w większości sąsiedztwa dużych i średniej wielkości miast. Interesujące wydaje się więc, czy OPR należą do tych, w których zmniejsza się liczba mieszkańców.

Badania prowadzone w IRWiR PAN kładą nacisk na obserwowanie procesu wkraczania na tereny wiejskie funkcji gospodarczych pozarolniczych, a za ich pośrednictwem – niepochoǳących z rolnictwa dochodów ludności wiejskiej. Jednym z rezultatów tych badań jest wypracowana skala do mierzenia stopnia dezagrariacji lokalnej gospodarki, a więc stopnia odchodzenia od dominacji rolnictwa jako głównego działu gospodarki w układzie lokalnym. Jest ona zbudowana na podstawie wielu wskaźników opisujących różne sposoby wprowadzania do gospodarki lokalnej funkcji pozarolniczych, a więc zarówno poprzez łączenie przez te same osoby lub gospodarstwa domowe dochodów z pracy pozarolniczej i z gospodarstwa rolnego, jak i poprzez duży udział gospodarstw domowych niedysponujących własnym gospodarstwem rolnym i utrzymujących się z pracy innej niż najemna w rolnictwie.

Znaczenie merytoryczne tego wskaźnika opiera się na założeniu, że funkcja rolnicza będzie wiązała coraz mniej siły roboczej, a więc coraz mniej osób znajdujących się w rolnictwie zatrudnienie. Jeśli lokalne nadwyżki pracy, powstające zarówno w związku z procesem demograficznym, jak i zmniejszeniem się zapotrzebowania na pracę przez rolnictwo, nie znajdą popytu na lokalnym rynku, to wygenerują procesy migracyjne poza ten układ lub też będą powodować wzrost bezrobocia w formie jawnej lub ukrytej w rolnictwie rodzinnym. W niedalekiej przeszłości istniała jeszcze trzecia możliwość – ucieczka z rynku pracy w niezarobkowe źródła utrzymania, jednak możliwości takiej strategii działania zostały silnie ograniczone przez kolejne nowelizacje przepisów dotyczących ZUS i KRUS. Z punktu widzenia ogólnospołecznego obie aktualne możliwości są niekorzystne: pierwsza prowadzi do zjawisk depopulacyjnych, druga – do przeludnienia agrarnego, którego konsekwencjami są między innymi: obniżenie opłaty pracy w gospodarstwach rolnych, powstawanie barier dla procesów koncentracji w rolnictwie, a nawet, w skrajnych sytuacjach, pojawianie się tzw. działów rodzinnych. Niski stopień dezagrariacji gospodarki lokalnej może więc prowadzić do procesów depopulacyjnych, a także stać się czynnikiem utrudniającym zmiany strukturalne w rolnictwie.

Pomiar poziomu rozwoju społeczno-gospodarczego dla jednostek gminnych jest skomplikowany, nie można w tym celu korzystać z takich wskaźników, jak PKB *per capita* czy HDI, bo po pierwsze, nie są one dostępne, po drugie, gdyby nawet były dostępne, musiałyby być obciążone dużymi błędami. Dla przykładu: HDI wykorzystuje średnie trwanie życia, a wskaźnik ten dla małych zbiorowości ludzkich jest bardzo niestabilny. Ma sens liczenie go dla skali kraju, a z pewnymi zastrzeżeniami – dla regionów, choć i w takiej agregacji raczej nie jest wykorzystywany. Podobnie utworzony przez Ministerstwo Rozwoju Regionalnego LHDI⁵ wykorzystywany jest przez autorów wyłącznie w agregacji powiatów i nie jest pewne, czy dla gmin nie będzie mylący.

Na użytek prowadzonych badań utworzona została skala poziomu rozwoju społeczno-gospodarczego, będąca syntetyczną miarą dwóch czynników: poziomu

⁵ LHDI jest wskaźnikiem, na który składają się trzy komponenty: zdrowie, edukacja i zamożność, każdy z nich jest sumą kilku wskaźników empirycznych. Na przykład komponent „zdrowie” oparty jest na przeciętnej dalszej długości życia osoby w wieku 0 lat, współczynnika zgonów na nowotwory i współczynnika zgonów na choroby serca. Większość potrzebnych danych jest niedostępna na poziomie gmin, a gdyby nawet można je pozyskać, stabilność wskaźników dla tak małej jednostki byłaby wątpliwa.

rozwoju gospodarczego i społecznego. Każdy z nich był również miarą syntetyzującą po kilka elementów. I tak na czynnik rozwoju gospodarczego składały się: poziom dezagraryzacji (proporcje sektora rolniczego i pozarolniczego w gospodarce lokalnej), charakterystyka sektora rolniczego i sektora pozarolniczego oraz stopień zrównoważenia lokalnego rynku pracy. Ostatni element, pod nazwą „zasobność i wyposażenie”, charakteryzował gminę od strony wyposażenia infrastrukturalnego, zdolności lokalnej gospodarki do tworzenia lokalnych finansów publicznych, a także brał pod uwagę liczebność mieszkańców uzależnionych od pomocy publicznej, co charakteryzowało pośrednio skalę bieguna ubóstwa w rozkładzie mieszkańców według zamożności. Z kolei czynnik rozwoju społecznego składał się z trzech tworzących go czynników: charakterystyki demograficznej, charakterystyki edukacyjnej (zarówno pod względem struktur wykształcenia mieszkańców, jak i instytucji tworzących lokalny system oświatowy) oraz czynnika opisującego aktywność społeczną mieszkańców.

Ostatnia z wykorzystanych miar społeczno-gospodarczych, dotycząca dynamiki rozwoju, oparta została również na szeregu wskaźników charakteryzujących różne jego aspekty. Wśród nich są zarówno wskaźniki bezpośrednio wskazujące na dynamikę zmian (np. oparte na dynamice dochodów budżetu), jak i pośrednio (np. udział inwestycji w lokalnym budżecie). Wśród ośmiu wskaźników wykorzystanych dla budowy tej skali dwa dotyczyły finansów lokalnych, pozostałe – innych dziedzin ważnych dla dynamiki zmian (np. wskaźnik opisujący ruch budowlany).

ZALEŻNOŚCI MIĘDZY WARUNKAMI DLA ROZWOJU FUNKCJI ROLNICZEJ A CHARAKTERYSTYKĄ SPOŁECZNO-GOSPODARCZĄ OBSZARU WIEJSKIEGO

Obszary wiejskie zmniejszające zaludnienie to w większości takie, których lokalny rynek pracy jest bardzo ubogi, a oferowana mieszkańcom jakość życia, nie tylko poprzez możliwości uzyskiwania dochodów, ale również na przykład poprzez dostępność do dóbr i usług publicznych, jest ograniczona. Tabela 1 pokazuje, że OPR nizinne w większości lokują się w dolnej części skali zmian zaludnienia – poniżej przeciętnej znalazło się ponad 60% z nich. Natomiast gminy OPR zaliczone do typu górskich i podgórskich w ponad 75% lokują się w górnej części tej skali. Oznacza to, że ich nieatrakcyjne warunki dla rozwoju funkcji rolniczej w pełni są rekompensowane innymi atutami ściągającymi na ich teren osoby spoza gminy. Z punktu widzenia tendencji dotyczących zmian zaludnienia są to więc całkiem różne typy obszarów.

W badaniach mobilności przestrzennej przyjmuje się, że każdy teren (gmina, miejscowość) charakteryzuje się pewnymi czynnikami wypychającymi z niej ludność i pewnymi przyciągającymi. Przewaga czynników przyciągających oznacza atrakcyjność danego miejsca do zamieszkania. W ekonomii atrakcyjność tę często wiąże się z „użytecznością” zamieszkania w danym miejscu, jest ona związana z korzyściami wynikającymi z warunków, jakie oferuje. Większość gmin OPR o charakterze górskim i podgórskim jest więc atrakcyjnym miejscem zamieszkania, mimo że możliwości rozwoju funkcji rolniczej są na ich terenie niekorzystne.

TABELA 1. Rozkład gmin OPR w podziale na górskie i nizinne według kwartyli miar charakteryzujących zróżnicowanie społeczno-ekonomiczne wsi

TABLE 1. Spread of PAA communes divided into highland and lowland communes, per quartiles of measures of socio-economic diversification of rural areas

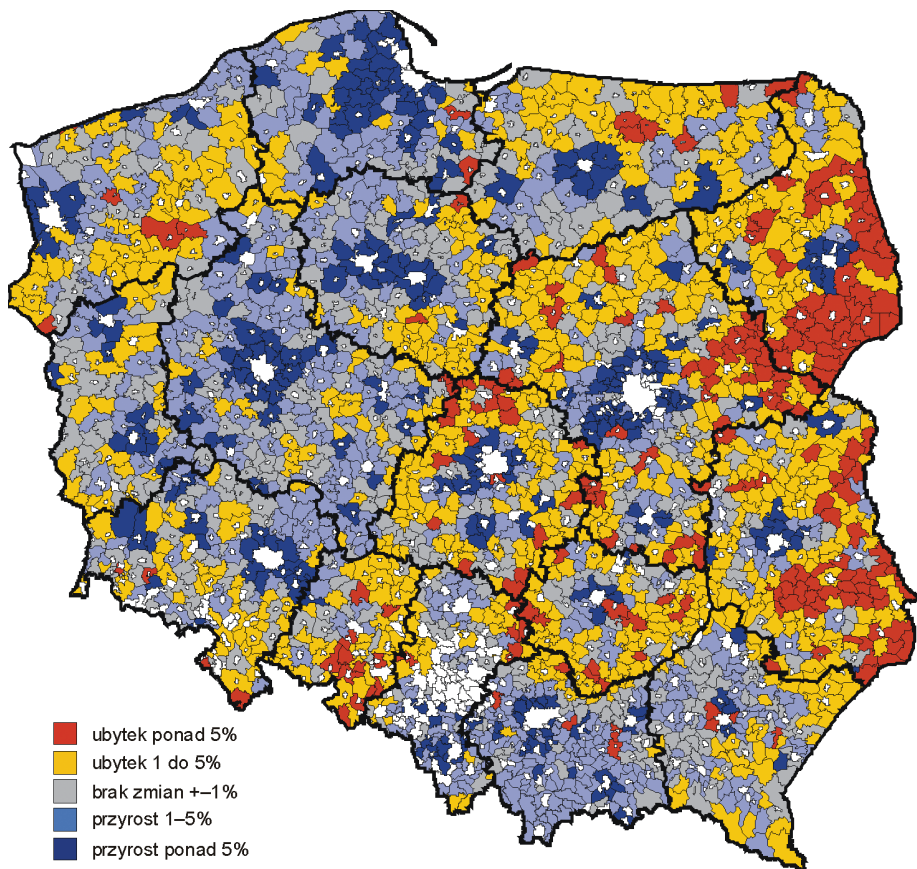
OPR	Kwartyle rozkładu ^a [%]				100% =
	1	2	3	4	
Struktura gmin według zmiany zaludnienia					
Górskie	7,5	16,1	29,8	46,6	161
Pozostałe	34,8	27,5	19,6	18,1	658
Struktury gmin według poziomu dezagraryzacji					
Górskie	3,7	21,7	30,4	44,1	161
Pozostałe	42,6	24,5	19,0	14,0	658
Struktura gmin według poziomu rozwoju społeczno-gospodarczego					
Górskie	14,3	31,7	30,4	23,6	161
Pozostałe	37,2	25,5	19,9	17,3	658
Struktura gmin według dynamiki rozwoju					
Górskie	9,9	16,8	25,5	47,8	161
Pozostałe	33,4	24,2	21,4	21,0	658

^a Wykorzystano podział rozkładu na cztery równe części, po 25% zbiorowości badanych gmin. Kwartył pierwszy oznacza najniższe wyniki pomiaru na danej skali, w przypadku „zmian ludnościowych” będą to przede wszystkim obszary depopulacyjne. Przez „poziom dezagraryzacji” należy tu rozumieć proporcję między rolniczą i pozarolniczą funkcją gospodarki lokalnej, przyjmując, że wyższy poziom dezagraryzacji oznacza bardziej zaawansowany rozwój w kierunku wielofunkcyjnym.

Analiza danych dotyczących zmian w zaludnieniu gmin wiejskich i obszarów wiejskich gmin miejsko-wiejskich wykazała, że między omawianymi zmiennymi zależności są bardzo słabe i złożone. Rozkład danych na mapie (rysunek 1) ukazuje, że część z gmin należących do OPR to jednostki położone na tzw. ścianie wschodniej, a więc w regionie w skali kraju skrajnie depopulacyjnym i nieatrakcyjnym. Analiza statystyczna ujawnia, że większość gmin spełniających trzy lub cztery kryteria OPR znalazły się w czwartym kwartylu rozkładu gmin ze względu na zmiany zaludnienia, a więc są to jednostki o przyrastającej liczbie ludności. Jednocześnie gminy spełniające co najwyżej dwa spośród kryteriów OPR wykazują częściej tendencję do zmniejszania zaludnienia niż powiększania.

W konsekwencji można sądzić, że z punktu widzenia zmian zaludnienia obszary OPR składają się ze skrajnie różnych jednostek: górskich i podgórskich, mających silne czynniki przyciągające nowych mieszkańców, ulokowane poza warunkami rozwoju na ich terenie rolnictwa, oraz nizinnych, z których większość takich atutów nie ma i w konsekwencji mobilności przestrzennej ludności traci mieszkańców. Potwierdza to również obserwacja, że znaczna część gmin nizinnych OPR to gminy peryferyjne w układach regionalnych.

Jak wspomniano, biegun skali przyrostów zaludnienia stanowią gminy położone w bezpośrednim sąsiedztwie dużych miast, głównie ośrodków regionalnych. Promień oddziaływania miast jest jednak stosunkowo niewielki, co powoduje, że biegun ten tworzy stosunkowo nieliczną, ale wyraźnie wyróżniającą się zbiorowość gmin podmiejskich o łatwym dostępie komunikacyjnym do centrów miejskich. Porównanie map z rysunków 1 i 3 pokazuje, że wśród tego rodzaju gmin obszary zaliczone do



RYSUNEK 3. Przyrosty i ubytki liczby mieszkańców w okresie 2002–2008
 FIGURE 3. Population growth and decline in the 2002–2008 period

OPR są stosunkowo nieliczne, a te które są, to gminy spełniające jedno (znacznie rzadziej dwa) z branych pod uwagę kryteriów.

Procesy depopulacyjne (charakteryzujące się długotrwałym okresem ujemnego salda migracji) prowadzą do poważnych zmian w lokalnych strukturach demograficznych, które w konsekwencji wpływają również na poziom ruchu naturalnego (relatywnie duży udział osób starych powoduje wysokie wskaźniki zgonów, a mały kobiet w wieku płodności – niskie wskaźniki urodzeń). W publicystyce zjawiska związane z tego rodzaju procesami łączone są z „brakiem żon dla rolników”, a w geografii osadnictwa – ze stopniowym zanikaniem całych miejscowości wiejskich położonych peryferyjnie w układach gminnych. Procesy te prowadzą nie tylko do regresu kapitału ludzkiego, ale również społecznego. Wiąże się to z selekcyjnością migracji, która „wyplukuje” ze wsi osoby młode, dobrze wykształcone, przedsiębiorcze. Prowadzi też do zachwiania proporcji według płci w rocznikach młodzieżowych, gdyż kobiety są bardziej skłonne do zmiany miejsca zamieszkania niż mężczyźni. Powstająca przewaga liczebna młodych mężczyzn nad kobietami powoduje wzrost problemów

z zakładaniem rodzin i prokreacją, co pogłębia dodatkowo niekorzystne zjawiska z zakresu struktur demograficznych (tabela 2).

TABELA 2. Zależność między obszarami zaliczonymi do OPR a zmianami zaludnienia obszarów wiejskich^a
TABLE 2. Dependence between areas considered PAA and population changes in rural areas

Wyszczególnienie	Gminy według zmiany liczby mieszkańców (grupy kwartyłowe)				Ogółem
	1	2	3	4	
Ogółem	542	542	542	542	2168
Odsetek OPR	44,5	38,2	32,7	35,8	819
Odsetek nie OPR	55,5	61,8	67,3	64,2	1349
Gminy OPR według liczby spełnianych kryteriów (gminy OPR = 100)					
1	68,0	69,6	70,1	57,2	543
2	28,6	26,1	19,2	23,7	203
3	2,9	3,9	9,6	13,9	59
4	0,4	0,5	1,1	5,2	14
Gminy OPR według typu (gminy OPR = 100)					
Górskie i podgórskie	5,0	12,6	27,1	38,7	161
Pozostałe	95,0	87,4	72,9	61,3	658

^a W analizie statystycznej brano pod uwagę 2168 jednostek, trzy jednostki wykluczono ze względu na problemy z wiarygodnością danych statystycznych, związaną głównie z korektami podziału administracyjnego.

TABELA 3. Zależność między obszarami zaliczonymi do OPR a zaawansowaniem procesu dezagrarnizacji gospodarki lokalnej

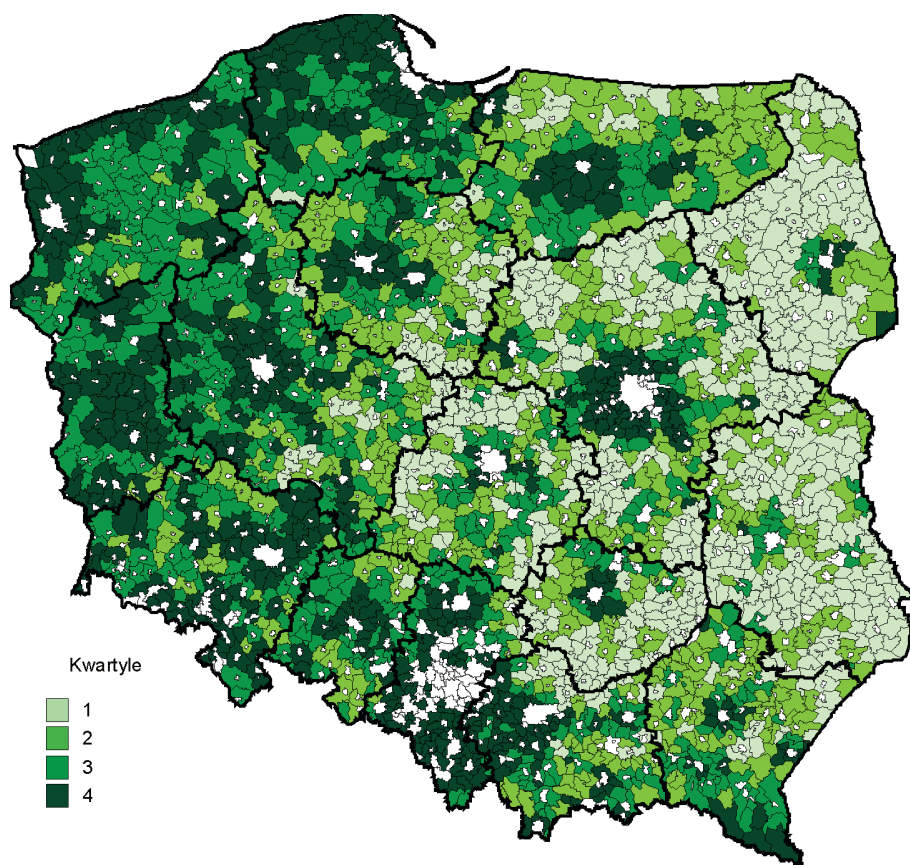
TABLE 3. Dependence between areas considered PAA and the level of deagrarnization processes in local economy

Wyszczególnienie	Gminy według stopnia dezagrarnizacji gospodarki lokalnej (grupy kwartyłowe)			
	1	2	3	4
Ogółem	542	542	542	542
Odsetek OPR	52,8	36,0	32,1	30,3
Odsetek nie OPR	47,2	64,0	67,9	69,7
Gminy OPR według liczby spełnianych kryteriów (gminy OPR = 100)				
1	71,7	72,8	57,5	57,3
2	26,6	20,5	27,0	24,4
3	1,4	4,6	12,6	14,6
4	0,3	2,1	2,9	2,4
Gminy OPR według typu (gminy OPR = 100)				
Górskie i podgórskie	2,1	17,9	27,6	45,7
Pozostałe	97,9	82,1	72,4	54,3

Proces dezagrarnizacji jest szczególnie pożądanym w obszarach o niekorzystnych warunkach dla produkcji rolniczej. Dane zestawione w tabeli 3 wskazują, że w polskich warunkach proces odchodzenia od dominacji funkcji rolniczej jest słabo zaawansowany w obszarach OPR. W pierwszej grupie kwartyłowej poziomu dezagrarnizacji (a więc w gminach o relatywnie dużym udziale funkcji rolniczej) aż ponad połowę (52,8%) zbiorowości stanowią jednostki zaliczone do OPR. Na drugim biegunie rozkładu, w czwartej grupie kwartyłowej, gmin OPR jest tylko 30,3%. Ogólnie

można powiedzieć, że dezagraryzacja gospodarki wiejskiej relatywnie bardzo słabo zaawansowana jest w tych obszarach, w których byłoby to szczególnie korzystne ze względów agrotechnicznych.

Wracając jednak do danych zestawionych w tabeli 3, można zauważyć, że wysoki stopień dezagraryzacji osiągnęła znaczna część gmin OPR górskich i podgórskich, a tylko stosunkowo nieliczne spośród nizinnych (por. tabele 1 i 3). W przypadku gmin spełniających trzy lub więcej kryteriów OPR przeważająca ich część trafiła do trzeciego lub czwartego kwartylu rozkładu według stopnia dezagraryzacji, a więc proces wielofunkcyjnego rozwoju jest w nich ponadprzeciętnie zaawansowany. Jednak to właśnie w przypadku typu górskiego i podgórskiego występuje relatywnie częściej zjawisko jednoczesnego spełniania wielu kryteriów gmin rolniczo-problemych. Zależność taką potwierdza także spostrzeżenie, na które pozwala mapa na rysunku 4, że właśnie na terenach górskich i podgórskich Polski Południowej znajduje się najwięcej gmin spełniających trzy lub więcej kryteriów OPR jednocześnie. Jest to konsekwencją silnej reprezentacji takich kryteriów wyróżniania OPR, które pośrednio lub bezpośrednio odnoszą się do gleby.



RYSUNEK 4. Syntetyczny stopień dezagraryzacji lokalnej struktury gospodarczej

FIGURE 4. Synthetic index of deagrarianization of local economic structures

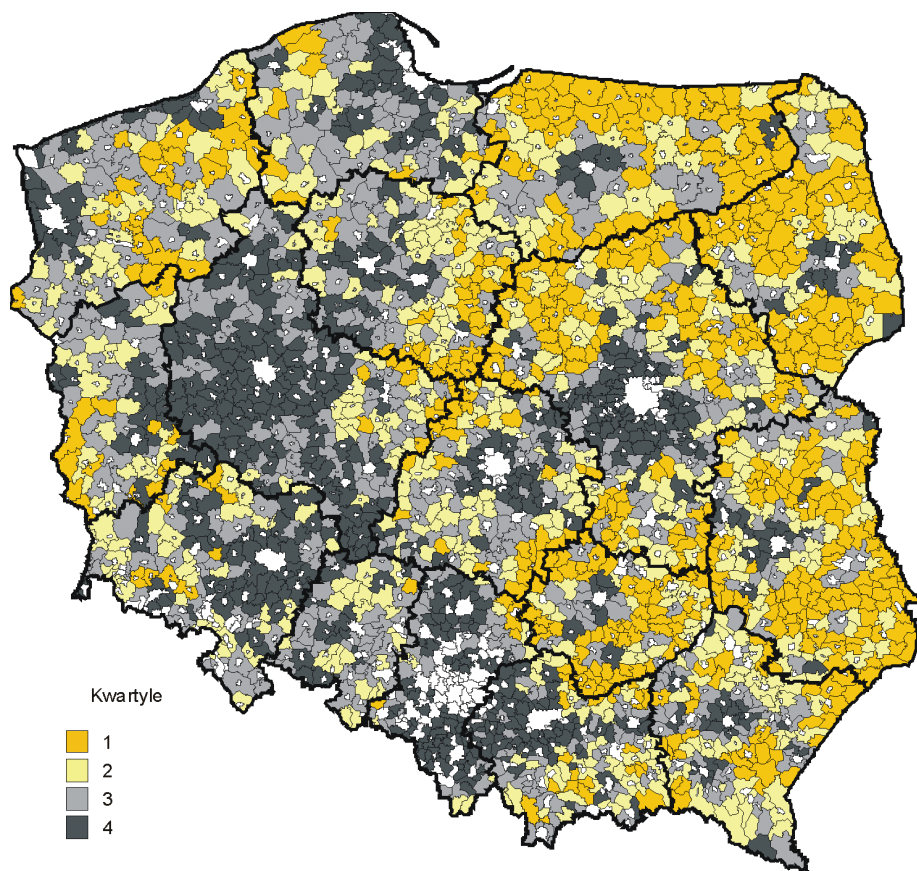
TABELA 4. Zależność między obszarami zaliczonymi do OPR a poziomem rozwoju społeczno-gospodarczego
 TABLE 4. Dependence between areas considered PAA and the level of socio-economic development

Wyszczególnienie	Gminy według poziomu rozwoju społeczno-gospodarczego (grupy kwartylowe)			
	1	2	3	4
Ogółem	542	542	542	542
Odsetek OPR	49,4	40,4	33,2	28,0
Odsetek nie OPR	50,6	59,6	66,8	72,0
Gminy OPR według liczby spełnianych kryteriów (gminy OPR = 100)				
1	66,9	63,3	68,9	66,4
2	29,7	24,8	18,9	23,0
3	1,9	9,6	10,0	9,9
4	1,5	2,3	2,2	0,7
Gminy OPR według typu (gminy OPR = 100)				
Górskie i podgórskie	8,6	23,3	27,2	25,0
Pozostałe	91,4	76,7	72,8	75,0

Badania ujawniają, że gminy zaliczone do OPR znacznie częściej charakteryzują się niskim poziomem rozwoju społeczno-gospodarczego niż wysokim. Aż 1/3 (37%) z nich znalazła się w dolnym kwartylu rozkładu według poziomu rozwoju, podczas gdy w górnym – zaledwie 17% (tabela 4). Potwierdza to tezę, że obszary OPR pod względem struktury gospodarczej w większości w niewielkim stopniu rozwijają funkcje pozarolnicze, mimo że specyfika warunków dla działalności rolniczej jest na ich terenie niekorzystna. Powstaje więc pytanie, w jakim kierunku rozwój ten powinien przebiegać. Odpowiedź, że należy rozwijać funkcje pozarolnicze, niczego nie wnosi, jest ogólnikowa i w rzeczywistości pozbawiona treści. Jednak prosta odpowiedź na tak postawione pytanie jest niemożliwa, gdyż zbiorowość gmin OPR jest bardzo silnie zróżnicowana. Część z nich leży na terenach górskich, nie wszystkie jednak mogą położenie to identyfikować z walorem turystycznym, na którym można oprzeć rozwój. Na to, że położenie górskie może być atutem dla rozwoju w układzie lokalnym, wskazuje fakt, że ponadprzeciętny poziom rozwoju społeczno-gospodarczego występuje w 54% gmin górskich i podgórskich OPR, a wśród pozostałych zaledwie w 37%. W pierwszym, najniższym kwartylu rozkładu ulokowało się 14% gmin OPR górskich, ale 37% pozostałych (tabela 4).

Znaczna część zbiorowości gmin OPR (zwłaszcza nizinnych) to obszary peryferyjne w układach regionalnych, taki charakter mają na przykład gminy położone na pograniczu województw: świętokrzyskiego i łódzkiego, mazowieckiego i podlaskiego, małopolskiego i świętokrzyskiego itp., część leży również na pograniczach dawnych województw, sprzed 2000 roku. I te właśnie gminy przesądzają o tym, że nizinne obszary zaliczone do OPR w większości są słabo rozwinięte pod względem społeczno-gospodarczym.

Jednostki zaliczone do OPR często stanowią przestrzenne zgrupowania o podobnym charakterze. Taka sytuacja występuje na przykład w Kotlinie Kłodzkiej czy też na pograniczu województw: mazowieckiego, świętokrzyskiego i łódzkiego (rysunek 5). Dla każdej z takich grup gmin, o podobnym charakterze, można wypracować pożądany kierunek rozwoju i próbować je nakłaniać do współpracy, wspólnego



RYSUNEK 5. Syntetyczna ocena poziomu rozwoju społeczno-gospodarczego
 FIGURE 5. Synthetic assesment of the level of socio-economic development

planowania i wymiany doświadczeń. Obecna polityka rozwoju obszarów wiejskich nie promuje jednak takich rozwiązań. Często przeszkodę stanowi fakt, że należą one do różnych regionów administracyjnych.

Ostatnia z wykorzystanych miar społeczno-gospodarczych dotyczy dynamiki rozwoju. Ujawnia ona, że gminy OPR w niewielkim stopniu odbiegają od miar przeciętnych dla pozostałych jednostek w kraju, a to co je wyróżnia, to relatywnie duży udział w pierwszym i czwartym kwartylu rozkładu. Część gmin OPR rozwija się więc relatywnie szybko, część – relatywnie wolno, a stosunkowo mniej w tempie przeciętnym. Interesujące jest również to, że większość gmin OPR spełniających więcej niż dwa kryteria rozwija się z dynamiką ponadprzeciętną, a więc nawet jednoczesne spełnianie wielu kryteriów ograniczających możliwości rozwoju funkcji rolniczej nie przeszkadza im w osiągnięciu sukcesów w rozwoju społeczno-gospodarczym. Analiza tabel 1 i 5 ujawnia, że relatywnie wysokiej dynamice rozwoju gmin spełniających jednocześnie kilka kryteriów OPR sprzyja ich górski charakter, w przypadku zaś gmin OPR nizinnych osiągnięcie wysokiej dynamiki rozwoju jest trudniejsze.

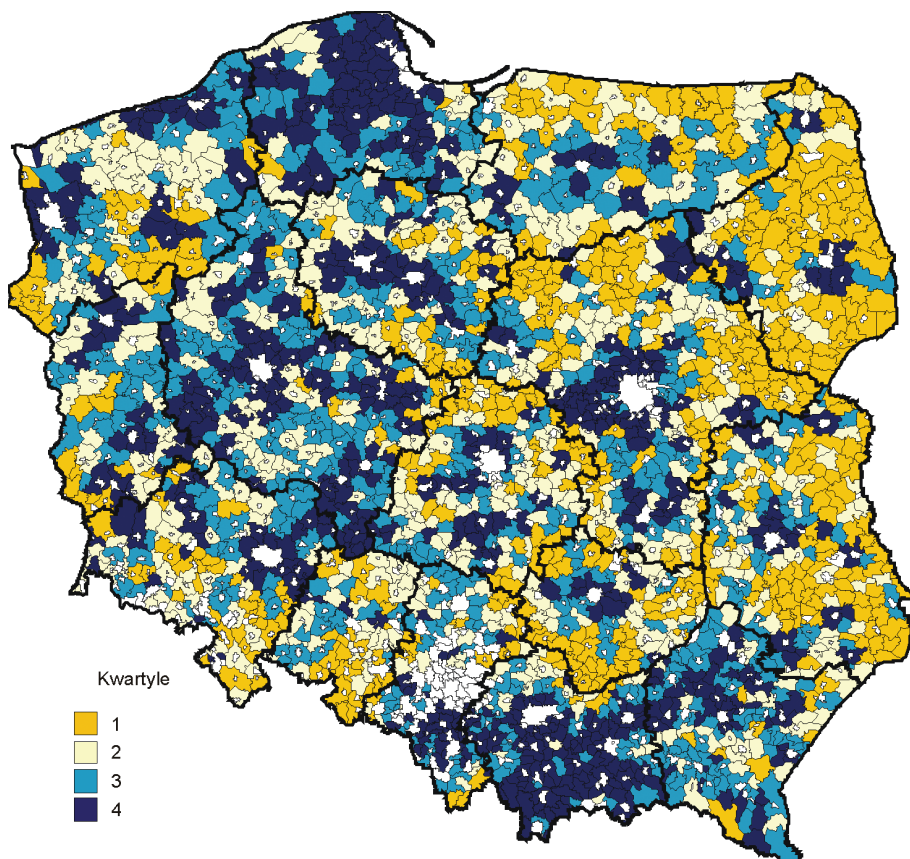
TABELA 5. Zależność między obszarami zaliczonymi do OPR a dynamiką rozwoju społeczno-gospodarczego
 TABLE 5. Dependence between areas considered PAA and the dynamics of socio-economic development

Wyszczególnienie	Gminy według dynamiki zmian społeczno-gospodarczych (grupy kwartylowe)			
	1	2	3	4
Ogółem	542	542	542	542
Odsetek OPR	43,5	34,3	33,6	39,7
Odsetek nie OPR	56,5	65,7	66,4	60,3
Gminy OPR według liczby spełnianych kryteriów (gminy OPR = 100)				
1	69,1	71,5	68,1	57,2
2	28,8	22,6	20,3	26,0
3	2,1	5,4	9,3	12,6
4	0,0	0,5	2,2	4,2
Gminy OPR według typu (gminy OPR = 100)				
Górskie i podgórskie	6,8	14,5	22,5	35,8
Pozostałe	93,2	85,5	77,5	64,2

Dane z tabel 1 i 5 dodatkowo pokazują, że wśród tych gmin, które rozwijają się relatywnie dynamicznie, znajduje się znaczna część gmin OPR górskich i podgórskich, a wśród odstających od przeciętnego tempa rozwoju w dół – znaczna większość gmin OPR nizinnych.

Niekorzystne warunki dla rozwoju funkcji rolniczej nie muszą więc oznaczać, że dana gmina odstaje pod względem rozwoju społeczno-gospodarczego i że powolny jej rozwój jest przez te warunki zdeterminowany. Analiza danych pokazała, że w przypadku części z nich mogą one odnosić sukcesy zarówno pod względem osiągniętego poziomu rozwoju, jak i jego dynamiki. Wyróżnienie w zbiorze gmin OPR jednostek górskich i podgórskich oraz nizinnych ujawniło ponadto, że to co stanowi barierę dla rozwoju funkcji rolniczej (ukształtowanie powierzchni), może zarazem stanowić istotny potencjał rozwojowy dla innych funkcji (np. turystycznej i rekreacyjnej). Ostatnie wyniki Spisu Rolnego z 2010 roku ukazują również znaczne zróżnicowanie rolnictwa i dochodów z działalności rolniczej oraz pozarolniczej już w obrębie samych terenów górskich w podziale na Podkarpacie, gminy górskie i gminy o specyficznych utrudnieniach [Czudec 2013].

Wśród ogółu 819 gmin OPR znajdują się zarówno takie, które lokują się w pierwszym kwartylu rozkładu poziomu rozwoju i jednocześnie w pierwszym dynamiki rozwoju (jest ich 145), jak i takie, które w obu przypadkach znalazły się w czwartym kwartylu. Takich przodujących pod oboma analizowanymi względami jednocześnie jest 83. W pierwszej grupie, nieodnoszących sukcesów rozwojowych, gminy OPR górskie i podgórskie stanowią niecałe 3%, w drugiej, przodującej pod oboma względami – prawie 27%. Jeśli weźmie się pod uwagę fakt, że w całej zbiorowości jednostek OPR gminy typu górskiego i podgórskiego to niecałe 19%, to staje się jasne, że w tej grupie wystąpiło pożądane zjawisko wkraczania funkcji pozarolniczych w warunkach ograniczeń dla rolnictwa (rysunek 6).



RYSUNEK 6. Syntetyczna ocena dynamiki zmian społeczno-gospodarczych
 FIGURE 6. Synthetic evaluation of the dynamics of socio-economic changes

Przeprowadzona analiza wykazała ponadto, że po pierwsze skala czynników utrudniających rozwój funkcji rolniczej w większości przypadków nie jest tak duża, aby uniemożliwiła rozwój społeczno-gospodarczy. Powinien on jednak opierać się głównie na wkraczaniu na te tereny funkcji pozarolniczych, a ich wachlarz zależy od warunków lokalnych. Po drugie tylko w części tych gmin dynamika rozwoju takich funkcji jest stosunkowo słaba, można wskazać również przypadki dynamicznego rozwoju gmin OPR, co przekłada się na osiągnięcie bardzo korzystnych wyników w zakresie poziomu rozwoju społeczno-gospodarczego. Warto przypadki te przeanalizować zarówno pod kątem korzystania przez nie z istniejących możliwości, jakie daje obecna polityka rozwoju wsi, jak i z punktu widzenia ewentualnych jej korekt, idących w takim kierunku, aby i inne gminy OPR mogły pójść podobną ścieżką rozwoju.

PODSUMOWANIE

Dokonując ogólnej syntezy otrzymanych wyników badań, należy stwierdzić, że stopień rozwoju społeczno-gospodarczego gmin na obszarach OPR nizinnych jest niższy w porównaniu do pozostałych w kraju oraz obszarów OPR górskich

i podgórskich. Co więcej, skala zapóźnienia w rozwoju społeczno-gospodarczym tych obszarów stale się pogłębia i zwiększa się rola czynników wypychających nad czynnikami przyciągającymi ludność z tych jednostek, co w perspektywie czasu może doprowadzić do pogłębienia się na ich terenie zjawisk depopulacyjnych, które znane są z obszaru tzw. ściany wschodniej.

Zdecydowanie słabsze warunki rozwoju rolnictwa i inne ograniczenia przekładające się na dochody i konkurencyjność gospodarstw stanowią zagrożenie dla ciągłości rolniczego użytkowania tych obszarów oraz utrzymania zróżnicowanego krajobrazu i bioróżnorodności. Nasuwa się pytanie, czy podejmować działania zmieniające, czy choćby hamujące niekorzystne procesy na obszarach OPR, czy też pogodzić się z ich postępującą degradacją gospodarczą i społeczną. Należy podkreślić, że większość obszarów OPR w skali kraju od 2004 roku otrzymuje wsparcie finansowe w ramach ONW [Stuczyński i in. 2006, Jadczyzsyn i in. 2008] oraz programu rolnośrodowiskowego [Musiał 2008], tylko czy taki poziom dofinansowania jest wystarczający. Jeżeli dla rolnictwa występują mało korzystne warunki, to czy nie tworzyć w znacznie większym stopniu zachęt i możliwości rozwoju działalności alternatywnej, zwiększając równocześnie poziom dezagraryzacji. Wydaje się, że istnieje potrzeba wypracowania pewnych wzorcowych, modelowych rozwiązań i **propozycji rozwoju działalności pozarolniczej na obszarach OPR w ujęciu regionalnym i w nawiązaniu do uwarunkowań przyrodniczych, infrastrukturalnych, kulturowych i dotychczasowych osiągnięć**. Dotyczy to zwłaszcza obszarów nizinnych.

Na obszarach górskich i podgórskich proces dezagraryzacji lokalnych gospodarek następuje spontanicznie, co prawdopodobnie wiąże się z warunkami dla rozwoju funkcji turystycznych i rekreacyjnych. Ze względów środowiskowych (bioróżnorodność, krajobraz) trzeba jednak rozwój ten monitorować, aby rolnictwo na tych terenach nie zanikło, ale zmieniło charakter z towarowego na, na przykład, hobbistyczny dla mieszkańców utrzymujących się z innej działalności.

BIBLIOGRAFIA

- Czudec A., 2013: *Rolnictwo na obszarach górskich – kierunki dywersyfikacji działalności*. „Polish Journal of Agronomii” (w druku).
- Jadczyzsyn J., 2009: *Regionalne zróżnicowanie obszarów problemowych rolnictwa (OPR) w Polsce*. Instrukcja upowszechnieniowa Nr 163. IUNG-PIB, Puławy.
- Jadczyzsyn J., Filipiak K., Stuczyński T., 2008: *Ocena przestrzennego rozmieszczenia gleb podlegających skrajnej marginalizacji na obszarach ONW w Polsce*. „Studia i Raporty IUNG-PIB” 12: 191–201.
- Jadczyzsyn J., Filipiak K., Stuczyński T., Koza P., Wilkos S., 2010: *Obszary problemowe rolnictwa (OPR) i obszary o niekorzystnych warunkach gospodarowania w Polsce – różnice kryteriów i zasięgów przestrzennych*. „Studia i Raporty IUNG-PIB” 21: 9–20.
- Musiał W., 2008: *Obszary problemowe rolnictwa w terenach górzystych Europy*. „Studia i Raporty IUNG-PIB” 12: 81–92.
- Rosner A., 2012: *Zmiany rozkładu przestrzennego zaludnienia obszarów wiejskich. Wiejskie obszary zmniejszające zaludnienie i koncentrujące ludność wiejską*. IRWiR PAN, Warszawa.
- Stuczyński T., Filipiak K., Kozyra J., Górski T., Jadczyzsyn J., 2006: *Obszary o niekorzystnych warunkach gospodarowania w Polsce*. IUNG-PIB, Puławy.

TESTING FOR SOCIO-ECONOMIC CHARACTERISTICS IN AREAS WITH LESS CHARACTERISTICS OF AN AGRICULTURAL DEVELOPMENT FUNCTION

Abstract. The article is based on studies conducted by IUNG (Instytut Uprawy Nawożenia i Gleboznawstwa – Institute of Soil Science and Plant Cultivation) on the subject of delimiting problem areas in agriculture, as well as on studies published by IRWiR PAN (Instytut Rozwoju Wsi i Rolnictwa Polskiej Akademii Nauk – Institute of Rural and Agricultural Development of the Polish Academy of Sciences) focusing on the spatial differentiation of rural areas with regard to socio-economic development. The analyses of IUNG are based on agro-technical terminology, while those of IRWiR PAN employ socio-economic terms. An analysis of the results of both sets of studies indicates that some areas considered problematic for agriculture are less advanced with regard to the level of socio-economic development and the dynamics of transformations. However, this is the case mainly in the lowlands – in the highland and sub-mountain regions most problem areas in agriculture typically present a relatively high degree and dynamics of socio-economic development. In these areas the agricultural economic function is undergoing gradual reduction in favor of other functions, including tourism and recreation. In problem areas in agriculture situated in the lowlands, such processes of deagrarianization of economic structures are relatively less advanced to a large degree. This currently leads to a decline in population of some of these areas, as well as to other unfavorable phenomena typical of depopulation in some of them. The current instruments of cohesion and agricultural policy (including income redistribution towards agriculture in less favored areas) cannot counteract the spatial stratification processes in rural areas.

Key words: rural development, problem agricultural areas, deagrarianization of local economy