

# materiały z badań

---

MONIKA MULARSKA-KUCHAREK<sup>1</sup>

## PODMIOTOWOŚĆ I PARTYCYPACJA SPOŁECZNA W WARUNKACH LOKALNYCH

**Abstrakt.** Przedmiotem rozważań niniejszego artykułu jest podmiotowość i partycypacja społeczna mieszkańców wsi. Głównym celem jest natomiast próba odpowiedzi na pytanie o poziom podmiotowości i aktywności dorosłych mieszkańców gmin wiejskich województwa łódzkiego oraz ustalenie korelatów wyżej wymienionych zmiennych.

**Słowa kluczowe:** podmiotowość, partycypacja społeczna, lokalna społeczność

### WPROWADZENIE

Mimo iż pojęcie podmiotowości jest tak popularne i powszechnie używane, trudno znaleźć jakąś jedną jego definicję, która pozwalałaby w miarę precyzyjnie oddzielać zjawiska, jakie pojęcie to obejmuje, od innych. Niezwykle trudno odróżnić podmiotowość od wolności, emancypacji, tożsamości, aktywności...

Jak twierdzi Krzysztof Gorlach [1996], intuicje związane z pojęciem podmiotowości prowadzą nas w kierunku takich zagadnień, jak rola człowieka i jego aktywności w procesach społecznych oraz problem wolności we wszystkich sferach życia społecznego. Wiele na temat podmiotowości mówią natomiast różnorodne dyscypliny naukowe, zajmujące się człowiekiem. „W antropologii filozoficznej pojęcie podmiotowości oznacza przeciwieństwo reifikacji, uprzedmiotowienia jednostki i podjęte zostaje przez te kierunki, które akcentują wolność, kreatywność, dezalienację człowieka. W epistemologii oznacza odrzucenie mechanistycznej teorii odbicia i podkreślenie czynnej roli poznającego rozumu. W historiozofii oznacza sprzeciw wobec fatalizmu i determinizmu, a także finalizmu czy providencjalizmu, na rzecz perspektywy aktywistycznej i posybilistycznej

---

<sup>1</sup> Autorka jest pracownikiem naukowym Uniwersytetu Łódzkiego (e-mail: monikamularska@tlen.pl).

cznej” [Sztompka 1989, s. 11]. Tak więc każdy z tych trzech wymiarów myślenia filozoficznego akcentuje rolę człowieka, jego relację do otaczającej rzeczywistości, a nade wszystko możliwość wpływu na ową rzeczywistość.

Podobny sens pojęcie podmiotowości uzyskuje w psychologii, gdzie zwraca się uwagę na indywidualność i niezależność człowieka, jego twórczą świadomość i wolność (np. wolność wyboru), aktywność, odpowiedzialność i poczucie sprawstwa, specyficzną tożsamość człowieka. Psycholog K. Korzeniowski mówi o trzech momentach, które są istotne dla rozpatrywania ludzkiej podmiotowości. Na pierwszy składa się działalność podmiotowa, czyli realne oddziaływanie i dokonywanie zmian w świecie. Moment drugi podkreśla świadomość podejmowanych działań, a za pomocą trzeciego autor utwierdza nas w przekonaniu, że podmiotowość to także psychologiczna odrębność i autonomia [Korzeniowski 1989].

W naukach politycznych podmiotowość utożsamiana jest z samorządnością, autonomią jednostek i grup społecznych. Zgodnie z przekonaniem, że na podmiotowość składają się świadomość i aktywność, o byciu podmiotem decyduje samouświadomienie, świadomość samego siebie, czyli samowiedza, która generuje skłonność do działania świadomego [Karwat 1980, s. 274]. A zatem w tym ujęciu, tak jak w przypadku refleksji psychologicznej, mamy do czynienia z aktywnym nastawieniem do otaczającej rzeczywistości.

Podobnie rzecz się ma w przypadku socjologicznego znaczenia terminu „podmiotowość”. Zadaniem P. Sztompki, centralną kategorią jest tutaj działanie człowieka, będące wyrazem jego aktywnej postawy wobec świata, o którą współcześnie tak bardzo się zabiega. Przez podmiotowość rozumie on przede wszystkim „aktywny wpływ działań ludzkich na kształt struktury społecznej” [Sztompka 1989, s. 5]. Działanie człowieka charakteryzuje w tym przypadku refleksyjność, planowanie, konstruowanie otaczającej rzeczywistości. Innymi słowy, jest to zdolność społeczeństwa do samodzielnego przekształcania się. M. Wieruszewska pisze, iż „...poczucie podmiotowości i przeświadczenie o wpływie na różne sfery życia, zgodne z własnymi lub uznawanymi standardami, wspomagają się wzajemnie i minimalizują rozmaite doświadczenia uzależnienie, bezradności, podporządkowania” [*Samoorganizacja w społecznościach...* 2002, s. 42]. Jak się okazuje, świadomość, że jest się przedmiotem działania, ma decydujące znaczenie w podejmowaniu inicjatyw na rzecz otaczającej nas rzeczywistości. Przekonanie o samostanowieniu generuje zaangażowanie i lepszą jakość podejmowanych działań. „Jak pokazały dotychczasowe doświadczenia, narzucanie gotowych wzorców rozwoju może dać jedynie efekty krótkotrwałe, a nawet odwrotne od zamierzonych i niszczące dla społeczności lokalnej” [Juroszek 2008, s. 54]. A zatem, aby wieś mogła się prawidłowo rozwijać potrzeba udziału obywateli w zarządzaniu sprawami społeczności. Zaangażowanie w sprawę „małych ojczyzn” zdaje się być warunkiem koniecznym.

Stąd też tak ważne miejsce w ówczesnej debacie nad społecznościami lokalnymi zajmuje przekonanie o partycypacji społecznej i budowaniu społeczeństwa obywatelskiego. Niestety, jak pokazują badania, Polacy nie dysponują odpowiednim poczuciem podmiotowości, a społeczeństwo obywatelskie jest jeszcze

w fazie konstruowania. Problem ten dotyka w głównej mierze społeczności wiejskich, od których oczekuje się zaangażowania w sprawy lokalne.

## ZAŁOŻENIA METODOLOGICZNE

Przedmiotem rozważań niniejszego artykułu jest podmiotowość i partycypacja społeczna mieszkańców gmin województwa łódzkiego. Głównym celem jest natomiast próba odpowiedzi na pytanie o poziom podmiotowości i aktywności społecznej badanych oraz ustalenie korelatów wyżej wymienionych zmiennych.

A zatem analizie poddana zostanie norma podmiotowości, rozumiana tutaj jako autoderminizm, poczucie sprawstwa i aktywność jednostki. W celu zbadania determinant badanego zjawiska poszczególne wymiary podmiotowości skorelowane zostaną ze zmiennymi niezależnymi. Potencjalne wyznaczniki podmiotowości ograniczone zostaną do takich zmiennych, jak: wiek, wykształcenie, pozycja zawodowa, a także poziom identyfikacji badanych z miejscem zamieszkania.

Rozkład wyżej wymienionych zmiennych niezależnych prezentuje się następująco. Jeśli chodzi o wiek mieszkańców gmin województwa łódzkiego, to z analiz wynika, że wśród osób urodzonych między 1920 a 1988 rokiem dominują ci, którzy mają nie mniej niż 45 lat i nie więcej niż 56 lat, i stanowią oni 26,3% ogółu badanych. Najmniej liczną kategorię (23%) stanowią osoby z przedziału wiekowego 86–57 lat. Pozostałe dwie kategorie wiekowe, tj. 44–33 i 32–18 lat kształtują się odpowiednio na poziomie 24,6 i 26,1%.

Kategoria wykształcenie ma następującą strukturę. Wykształceniem podstawowym legitymuje się ponad 25% badanych, wykształceniem zasadniczym znacznie więcej, bo aż 35%. Nieco niższej kształtuje się odsetek osób z wykształceniem średnim (31,6%). Najmniej liczną kategorię stanowią zaś osoby z wykształceniem wyższym (8%).

Kolejną analizowaną zmienną niezależną, czyli kategorią zawodową badanych kształtuje się następująco (tabela 1). Dominującą grupą zawodową, jak wynika z przedstawionych danych, są robotnicy wykwalifikowani. Dość duży odsetek stanowią także osoby zajmujące się rolnictwem, blisko 30% badanych.

TABELA 1. Kategoria zawodowa badanych

TABLE 1. Profession

Lp.	Zawód	Udział procentowy
1	Wyższe kadry kierownicze, dyrektorzy przedsiębiorstw	0,7
2	Inteligencja nietechniczna i techniczna	4,4
4	Technicy	3,0
5	Pracownicy administracji średniego szczebla	3,9
6	Pracownicy biurowi	4,2
7	Właściciele firm	3,6
9	Robotnicy wykwalifikowani	29,6
10	Robotnicy niewykwalifikowani w produkcji	2,5
11	Pracownicy fizyczni usług	5,4
13	Rolnicy	27,4
14	Inny	15,3
Ogółem ( <i>N</i> = 977)		100,0

Najmniej liczną kategorię zawodową stanowią „wyższe kadry kierownicze i dyrektorzy przedsiębiorstw”, co nie jest oczywiście zaskoczeniem, podobnie jak duży odsetek osób zajmujących się rolnictwem.

I w końcu ostatni z hipotetycznych wyznaczników podmiotowości społecznej, czyli identyfikacja badanych z miejscem zamieszkania, która scharakteryzowana zostanie poprzez odwołanie się do lokalnej satysfakcji, wynikającej z faktu zamieszkiwania w danej zbiorowości. Rozkłady częstości tej zmiennej prezentuje tabela 2.

TABELA 2. Poziom identyfikacji lokalnej  
TABLE 2. The level of local identification

Poziom zadowolenia	N	Udział procentowy
Zdecydowanie zadowoleni	416	42,6
Raczej zadowoleni	340	34,8
W takim samym stopniu zadowoleni, co niezadowoleni	120	12,3
Raczej niezadowoleni	78	8,0
Zdecydowanie niezadowoleni	10	1,0
Ogółem	963	100,0

W tabeli pominięto kategorię „trudno powiedzieć”.

Jak wynika z danych zawartych w tabeli 2, ogólny poziom zadowolenia z faktu zamieszkiwania w danej miejscowości jest dość wysoki. Ponad 78% badanych reprezentuje kategorię ludzi zadowolonych (zdecydowanie i raczej zadowolonych). „W takim samym stopniu zadowolonych, co niezadowolonych” jest ponad 12% i stanowią oni kategorię osób obojętnych. Z faktu zamieszkiwania w danej zbiorowości terytorialnej nie cieszy się 9,1%, ale w porównaniu z zadowolonymi stanowią oni niewielki odsetek.

Empiryczną podstawę prezentowanych tu danych stanowią wyniki badań przeprowadzonych w 2005 roku wśród mieszkańców gmin położonych na terenie województwa łódzkiego. Badania te zrealizowano w ramach projektu KBN nr 1 H 02 E 060 27 „Kapitał społeczny i partycypacja obywatelska a rozwój gospodarczy gmin na obszarach wiejskich województwa łódzkiego”.

Pierwsza faza realizacji tego projektu dotyczyła doboru gmin, które stanowiły teren badania. Polegało to na zebraniu informacji dotyczących frekwencji w wyborach lokalnych i krajowych oraz innych parametrów aktywności społecznej mieszkańców badanego obszaru, takich jak liczba zarejestrowanych stowarzyszeń na tysiąc mieszkańców. Dane te potraktowane zostały jako parametry aktywności obywatelskiej, a także inferencyjne wskaźniki kapitału społecznego w każdej z badanych gmin. Inne dane statystyczne, takie jak: poziom bezrobocia, wielkość lokalnych budżetów, udział dochodów własnych w dochodach gmin oraz wskaźnik aktywności gospodarczej poza rolnictwem, posłużyły jako parametry określające poziom rozwoju gospodarczego. Uzyskane wyniki stały się podstawą do skonstruowania zmiennych środowiskowych, określających cechy lokalnego środowiska społecznego. Przyjęto bowiem, że zmienne te mogą stanowić istotny czynnik różnicujący indywidualne postawy i zachowania.

Docelowa próba liczyła 1000 mieszkańców gmin wiejskich i miejsko-wiejskich, poniżej 20 000 mieszkańców, na terenie województwa łódzkiego. Wykorzystano operat losowania – bazę danych systemu identyfikacji adresowej mieszkań (rejestr TERYT) i elektroniczny system ewidencji ludności (rejestr PESEL) dla obszaru gmin województwa łódzkiego. Łącznie uzyskano 977 wywiadów.

## **EMPIRYCZNE WYZNACZNIKI KOMPONENTÓW PODMIOTOWOŚCI**

Uwzględniając dominujące akcenty w różnych propozycjach teoretycznych, zaproponowano rozpatrywanie podmiotowości jako po pierwsze autodeterminizmu, czyli zdolności stanowienia o sobie, po drugie – poczucia sprawstwa i po trzecie – aktywności jednostki w procesach społecznych. Wśród wskaźników tak rozumianej podmiotowości wymienia się między innymi: dążenie do wolności, która stanowi podstawowy i pierwszy warunek wszelkiego działania, ocenę możliwości zmiany własnych warunków życia w efekcie podjętych przez siebie działań i aktywny udział w tworzeniu rzeczywistości społecznej.

Empirycznymi wyznacznikami wyżej wymienionych komponentów podmiotowości są w niniejszym opracowaniu odpowiednio: pytanie o prawo do samodzielnego decydowania w sprawach moralnych, bez kierowania się opiniami Kościoła i innych autorytetów, opinia dotycząca wpływu przeciętnego obywatela na to, co robią lokalne władze, i w końcu odpowiedź na pytanie o podejmowanie działań na rzecz społeczności lokalnej.

Jak się okazało, między trzema wyróżnionymi wymiarami podmiotowości zachodzi korelacja istotna statystycznie – wszystkie są ze sobą powiązane. Oznacza to, że występowanie jednego z nich ma wpływ na inne. I tak osoby, które mają poczucie wpływu na otaczającą rzeczywistość, zarówno częściej wykonywały jakieś bezpłatne prace na rzecz poprawy warunków zamieszkania na terenie swojej miejscowości ( $V$  0,182 ,  $p$  0,000), jak i charakteryzowały się większym poczuciem prawa do samostanowienia ( $V$  0,175  $p$  0,000).

Rozkłady badanych zmiennych pokazały natomiast, że dorośli mieszkańcy wiejskich obszarów województwa łódzkiego charakteryzują się niskim poczuciem podmiotowości. Najwyższy poziom akceptacji zanotowano w przypadku pierwszego z wyodrębnionych wymiarów podmiotowości. A zatem, jak wynika z deklaracji większości (71%) badanych, jednostka powinna mieć prawo do samodzielnego decydowania w sprawach moralnych, bez konieczności kierowania się opiniami Kościoła i innych autorytetów. Jeśli przyjąć za Krzemińskim [1992], że idea podmiotowości wiąże się z prawem do samodzielnego podejmowania decyzji odnośnie do własnej osoby, to taka deklaracja w sprawie autonomii pozwala mniemać, że wśród badanych dominują ludzie, którzy chcą samodzielnie stanowić o swoim życiu. To natomiast rodzi nadzieję na większą aktywność we wszystkich aspektach życia społecznego, bo przekonanie jednostki o podmiotowości zwiększa autodeterminację i pobudza do podejmowania różnego rodzaju działań [Sztompka 2002].

Ważnym elementem podmiotowości jest także poczucie wpływu na otaczającą rzeczywistość. W znaczący sposób podkreślają to psychologowie, twierdząc, że o byciu podmiotem przesądza miejsce, jakie jednostka zajmuje w otaczającym świecie, i wpływ, jaki jej własna działalność na ten świat wywiera [Korzeniowski 1983]. Jak się okazuje, doniosłość sprawczej relacji w stosunku do rzeczywistości dostrzegają także socjologowie, a potwierdzają wyniki przeprowadzanych badań. Empirycznej wiedzy na ten temat dostarczają przede wszystkim badania przeprowadzane przez CBOS. Z wykonywanych analiz wynika, że poczucie wpływu na sprawy publiczne koreluje z aktywnym uczestnictwem w życiu społecznym [CBOS 2004a, 2007, 2008b, 2010a]. Te same badania pokazują jednocześnie, że poczucie owego wpływu kształtuje się na niskim poziomie, a zdecydowana większość badanych uważa, że zwykli obywatele nie mają wpływu na to, co dzieje się na poziomie lokalnym i ponadlokalnym. Po piętnastu latach funkcjonowania demokracji w naszym kraju tylko niespełna co siódmy Polak ma poczucie, że to, co się dzieje w Polsce, w jakimś stopniu zależy od niego samego [CBOS 2004a]. Według badań z 2008 roku odsetek tych osób nieznacznie się zwiększył, co oznacza, że co czwarty Polak (24%) wyraża opinię o możliwości wpływania na sprawy kraju [CBOS 2008a].

Dość duża liczba ankietowanych deklaruje większe poczucie wpływu w odniesieniu do spraw lokalnych. Potwierdzają to przywoływane wcześniej badania, z których wynika, że odsetek osób deklarujących wpływ na sprawy własnej społeczności lokalnej w 2004 roku wyniósł 34%, a w 2007 – 42%. Daje się zatem zauważyć wzrost poczucia podmiotowości również na poziomie lokalnym. Niestety w przypadku wiejskich społeczności lokalnych ten aspekt podmiotowości pozostawia wiele do życzenia. Okazuje się, że mieszkańcy wsi znacznie trudniej radzą sobie z traumatycznymi dla społeczeństwa skutkami transformacji. Charakterystyczne dla tego okresu zjawiska pokutują po dziś dzień, czego konsekwencją jest niemal powszechne przekonanie o braku poczucia wpływu na sprawy kraju i swojego środowiska, a tym samym powściągliwość i niski poziom partycypacji społecznej. Potwierdzają to opinie mieszkańców wiejskich gmin województwa łódzkiego, których zdecydowana większość, tj. prawie 80% badanych, stwierdza, że nie ma wpływu na to, co robią lokalne władze. Przeciwnego zdania jest zaledwie 18% zapytanych.

Podobne dysproporcje pojawiają się również w przypadku aktywności społecznej mieszkańców badanych gmin. W odniesieniu do uzyskanych danych nasuwa się tylko jeden wniosek: zdecydowaną większość (72,6%) dorosłych mieszkańców wiejskich obszarów województwa łódzkiego charakteryzuje bierność i niechęć do podejmowania działań na rzecz społeczności lokalnej. Naturę społeczników w tej dziedzinie ma zaledwie 27,4% badanych i są to wszyscy ci, którzy na rzecz poprawy warunków zamieszkania, bezpieczeństwa i wyglądu własnej miejscowości wykonywali bezpłatnie jakieś prace. Jak wynika z tabeli 3, wymieniony wyżej rodzaj aktywności jest najbardziej typowy dla badanej społeczności.

TABELA 3. Aktywność społeczna badanych  
TABLE 3. Social activity

Co zrobił Pan na rzecz poprawy warunków zamieszkania, bezpieczeństwa i wyglądu miejscowości, w której Pan mieszka?	Tak	Nie
Wykonywał Pan bezpłatnie jakieś prace	27,4	72,6
Udzielał Pan porad w rozwiązywaniu problemów	24	76
Informował Pan środki masowego przekazu	3,5	96,5
Dawał Pan pieniądze	21,6	78,4
Zbierał Pan podpisy	8,9	91,1
Wysyłał Pan zażalenie do władz	4,6	95,4

Na drugim miejscu znajduje się udzielanie porad w rozwiązywaniu problemów. Relatywnie wysoko (w porównaniu z pozostałymi) plasuje się aktywność, polegająca na dawaniu pieniędzy. Najmniej zwolenników ma natomiast „informowanie środków masowego przekazu”.

Z przeprowadzonych analiz wynika, że między wszystkimi badanymi wymiarami aktywności społecznej na rzecz własnej społeczności istnieje korelacja istotnie statystyczna (tabela 4). Wszystkie są ze sobą mniej lub bardziej powiązane. Oznacza to, że aktywność w jednej dziedzinie wpływa na podejmowanie działań w innych dziedzinach.

TABELA 4. Korelacje między wymiarami aktywności na rzecz własnej miejscowości  
TABLE 4. Correlations between dimensions of activity for residence

Wyszczególnienie	Bezpłatne wykonywanie prac	Udzielanie porad w rozwiązywaniu problemów	Informowanie środków masowego przekazu	Dawanie pieniędzy	Zbieranie podpisów	Wysyłanie zażaleń do władz
Bezpłatne wykonywanie prac	xxx					
Udzielanie porad w rozwiązywaniu problemów	p 0,000 V 0,408	xxx				
Informowanie środków masowego przekazu	p 0,000 V 0,184	p 0,000 V 0,247	xxx			
Dawanie pieniędzy	p 0,000 V 0,369	p 0,000 V 0,352	p 0,00 V 0,226	xxx		
Zbieranie podpisów	p 0,000 V 0,275	p 0,000 V 0,254	p 0,000 V 0,196	p 0,000 V 0,316	xxx	
Wysyłanie zażaleń do władz	p 0,000 V 0,182	p 0,000 V 0,186	p 0,000 V 0,145	p 0,000 V 0,134	p 0,000 V 0,308	xxx



Powiązanie wymiarów społecznej aktywności może mieć zarówno pozytywne, jak i negatywne konsekwencje. Z jednej strony partycypacja w pojedynczych działaniach może generować aktywność w wielu innych, z drugiej natomiast – bierna postawa w odniesieniu do jednego czy kilku obszarów może utrudniać podejmowanie ogólnie pojętych inicjatyw lokalnych. Dlatego tak ważne jest promowanie idei społeczeństwa obywatelskiego i kreowanie wśród lokalnych społeczności postaw prospołecznych. Jest to niewątpliwie szansa na zwiększenie zaangażowania obywatelskiego i zredukowanie pasywności społecznej, która niestety jest domeną badanej społeczności.

Potwierdza to uzyskany wskaźnik sumaryczny, na podstawie którego stwierdzono, że zdecydowana większość badanych nie podjęła żadnego rodzaju aktywności na rzecz swojej społeczności. Ponad 18% badanych przejawiało aktywność tylko w jednym z uwzględnionych wymiarów aktywności społecznej. Najmniej respondentów (0,3%), zgodnie z deklaracjami, zaangażowało się we wszystkie analizowane dziedziny. Średnia w tym względzie mierzona na skali 0–6 wyniosła 0,9, przy odchyleniu standardowym 1,26.

W celu zbadania ogólnego poziomu zaangażowania mieszkańców badanych gmin w sprawy swojej społeczności skonstruowano skalę „aktywności społecznej na rzecz swojej miejscowości”. Powstała ona jako suma poszczególnych itemów<sup>2</sup>, wchodzących w skład analizowanego wymiaru aktywności. Informacje w wartościach skonstruowanej skali prezentuje w sposób graficzny histogram z krzywą normalną na rysunku 1.

Policzone statystyki opisowe badanej zmiennej wskazują, że w badanym zbiorze występuje jedna wartość modalna, która wynosi 0. Oznacza to, że dominującym typem zachowania mieszkańców gmin województwa łódzkiego jest bierność społeczna.

Wartość współczynnika skośności dla analizowanej zmiennej wynosi 1,444, można więc powiedzieć, że rozkład zmiennej „aktywność społeczna na rzecz swojej miejscowości” jest skrajnie asymetryczny (asymetria dodatnia), co oznacza, że dla większości badanych wartość tego wskaźnika jest mniejsza niż średnia (0,9).

Analiza rzetelności skonstruowanej zmiennej przeprowadzona została metodą Alfa Cronbacha. Wartość statystyki Alfa wyniosła 0,665. Można zatem uznać, że skala jest dość rzetelnym narzędziem pomiarowym.

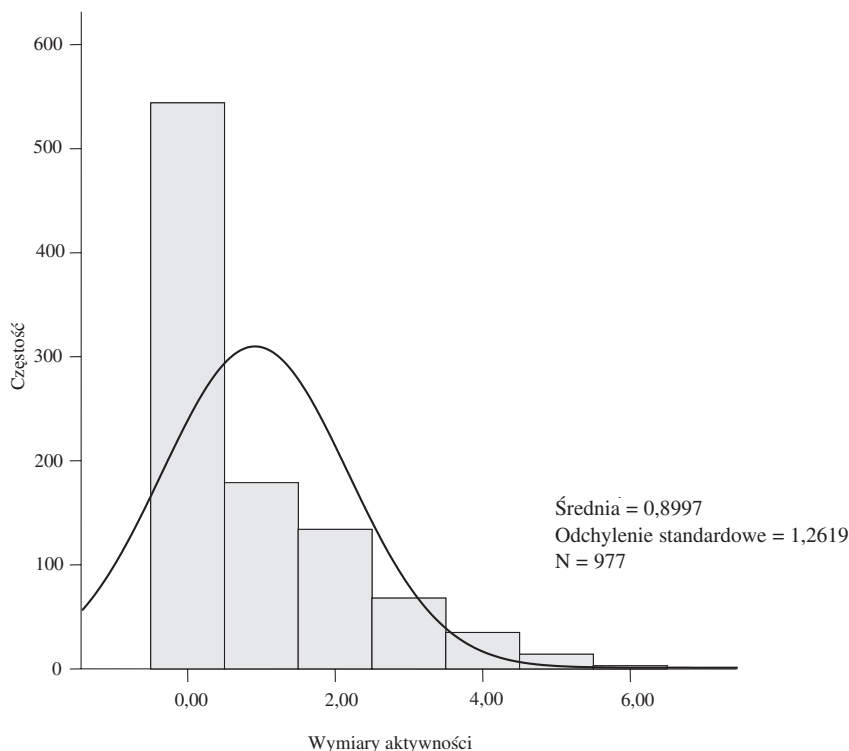
Konkludując, uzyskane wyniki, dotyczące badanego wymiaru aktywności, potwierdzają przekonanie, że aktywność społeczna obejmująca pracę na rzecz swojej społeczności nie jest domeną mieszkańców gmin województwa łódzkiego. Jak się jednak okazuje, bierność społeczna w tym obszarze dotyczy nie tylko uczestników niniejszego badania. Równie małe zaangażowanie w sprawy swojej miejscowości zdiagnozowano na próbie ogólnopolskiej [CBOS 2007].

Wyniki te pokazują, że zdecydowana większość Polaków nie wykazuje zainteresowania sprawami wykraczającymi poza życie prywatne. Angażowanie się

---

<sup>2</sup> Item (ang) – pozycja, element, w tym przypadku – suma pytań wchodzących w skład analizowanego wymiaru aktywności.





RYSUNEK 1. Aktywność społeczna na rzecz swojej miejscowości  
 FIGURE 1. Social activity for residence

w działania obywatelskie w celu współtworzenia otaczającej rzeczywistości i rozwiązywanie problemów społecznych ma charakter okazjonalny i dotyczy nieznaczącej części społeczeństwa polskiego. Powodów tak małej aktywności społecznej jest wiele, począwszy od czynników kulturowych, przez rodzaj systemu społeczno-politycznego, a na cechach jednostkowych skończywszy.

## KORELATY PODMIOTOWOŚCI I AKTYWNOŚCI SPOŁECZNEJ

Jak wynika z wielu ustaleń empirycznych i założeń teoretycznych, istnieją takie zmienne niezależne, które w istotny sposób wpływają na reprezentowane poglądy, na zachowanie jednostki, a niektóre z nich dla wielu badaczy świata społecznego stają się głównymi wyznacznikami badanych zjawisk. Wśród nich bez wątpienia wymienia się wiek, wykształcenie, pozycję zawodową czy też identyfikację lokalną.

Powyższe zmienne stanowią także hipotetyczne wyznaczniki podmiotowości (co będzie dalej pokazane). Punkt wyjścia stanowią w tym przypadku badania przeprowadzone przez CBOS. Otóż z wieloletnich analiz wynika, że poczucie wpływu na sprawy publiczne, zarówno na poziomie krajowym, jak i lokalnym, zależy w dużej mierze od wieku, wykształcenia czy przynależności zawodowej badanych. Według jednego z ostatnio przeprowadzonych sondaży, poczucie

wpływu na to, co dzieje się nie tylko w bezpośrednim otoczeniu, ale i w całym kraju, najczęściej wyrażają osoby młode, poniżej 25 roku życia (35%), z wyższym wykształceniem (32%), reprezentujące uczącą się młodzież i studentów (38%) oraz kadry kierownicze i inteligencja, a także pracujący na własny rachunek poza rolnictwem (po 35% w każdej z tych grup). Najrzadziej natomiast poczucie wpływu na sprawy publiczne deklarują osoby w wieku 65 lat i więcej (10%), z wykształceniem podstawowym (16%) oraz emeryci (10%) i renciści (12%) [CBOS 2007].

Podobne zależności można dostrzec w odniesieniu do jednego z przejawów partycypacji społecznej. Okazuje się, że zaangażowanie w działania na rzecz społeczności lokalnej wiąże się przede wszystkim z poziomem wykształcenia i statusem zawodowym ankietowanych – im wyższe wykształcenie, tym więcej osób deklaruje, że udziela się w pracy na rzecz swojego środowiska. Aktywność na rzecz społeczności lokalnej powiązana jest także z pozycją zawodową badanych. Do najbardziej aktywnych osób należą tutaj przedstawiciele kadry kierowniczej i inteligencji oraz pracujący na własny rachunek [CBOS 2004a, 2006, 2008b].

Przedstawione powyżej dane utwierdzają w przekonaniu, że poczucie podmiotowości jest głównie funkcją wieku, wykształcenia i pozycji zawodowej. Do podobnych konkluzji skłaniają wyniki badań, dotyczące mieszkańców badanych obszarów województwa łódzkiego (tabela 5).

TABELA 5. Wyznaczniki podmiotowości  
TABLE 5. Determinants of subjectivity

Wyszczególnienie	Autodeterminacja	Poczucie sprawstwa	Aktywność społeczna
Wiek	p 0,003; VC 0,287	p 0,006; VC 0,101	p 0,001; VC 0,129
Wykształcenie	p 0,000; VC 0,124	p 0,18; VC 0,120	p 0,028; VC 0,127
Pozycja zawodowa	p 0,003; VC 0,147	p 0,003; VC 0,162	p 0,006; VC 0,174
Identyfikacja lokalna	p 0,000; VC 0,116	—	p 0,000; VC 0,143

Z tabeli tej wynika, że zarówno autonomia moralna, jak i poczucie sprawstwa czy też aktywność społeczna zależą od wykształcenia i pozycji zawodowej. Oznacza to, że im wyższe wykształcenie i im wyższa pozycja społeczna, tym większa skłonność do samodzielnego decydowania w sprawach moralnych, podejmowania działań na rzecz społeczności lokalnej oraz traktowania siebie w kategoriach podmiotu, mającego możliwość wpływania na otaczającą rzeczywistość. Wynik ten potwierdza tezę, że ludzie zajmujący wyższą pozycję w strukturze społecznej w większym stopniu traktują siebie jako jednostkę autonomiczną i charakteryzują się większym poczuciem podmiotowości społecznej. Zdaniem psychologów, właśnie od wykształcenia zależy szerokość pola psychicznego jednostki. A im szersze jest to pole, tym większy zasięg pożądanego wpływu [Reykowski 1989, za: Lewin 1935].

Kolejną zmienną, która wpływa na charakteryzowane tu komponenty podmiotowości jest wiek. Okazuje się, że im młodszy mieszkańcy badanych społeczności wiejskich, tym większa skłonność do stanowienia o sobie samym i wię-

ksze poczucie sprawstwa. Oznacza to, że w przeciwieństwie do osób starszych dążą oni do autonomii w kwestii stanowienia o sobie samym, a także pozytywnie oceniają możliwość zmiany własnych warunków. Ma to oczywiście swoje uzasadnienie w socjalizacji, która znacznie się różni od tej sprzed 1989 roku. W ślad za tym idzie niechęć do partycypacji społecznej i do aktywnego uczestniczenia w życiu społecznym.

Warto na koniec wspomnieć jeszcze o zmiennej, jaką jest identyfikacja lokalna. Jak wynika z danych zamieszczonych w tabeli 5, ma ona wpływ na dwa z wymienianych komponentów. Na szczególną uwagę zasługuje jednak zależność między aktywnością społeczną, rozumianą tutaj jako podejmowanie działań na rzecz społeczności lokalnej, a identyfikowaniem się z daną miejscowością. Kierunek tej zależności jest następujący: im wyższy stopień identyfikacji, tym większa skłonność do podejmowania działań na rzecz własnej społeczności lokalnej, bo, jak twierdzą Bertrand i Wierzbicki [1970], akceptacja własnego miejsca zamieszkania oddziałuje na jej poglądy i skłania do aktywnego uczestniczenia w życiu lokalnym.

## PODSUMOWANIE

Dane przedstawione w niniejszym opracowaniu upoważniają autorkę do sformułowania następujących wniosków, dotyczących podmiotowości i aktywności społecznej mieszkańców wsi.

W badanej społeczności dominuje niewielkie poczucie podmiotowości, a przekonanie, że każdy obywatel nie musi być przedmiotem, wokół którego wszystko się dzieje, ale może być podmiotem, od którego wiele zależy, nie jest jeszcze w pełni wykształcone. Mieszkańcy terenów wiejskich nie potrafią, jak się okazuje, w pełni korzystać z możliwości, jakie stwarza obywatelom ustrój demokratyczny. Społeczność tę postrzega się jednak jako ważnego aktora sceny lokalnej, który może inicjować i przyspieszać procesy rozwojowe. Potrzeba zatem zaangażowania i uczestnictwa mieszkańców na rzecz swojego środowiska, ponieważ to daje zdecydowanie lepsze efekty. Stąd też nie powinien dziwić fakt, że konieczność zaznaczenia się, jako świadomy, aktywny i odpowiedzialny podmiot, jest artykułowana w coraz większym stopniu. Krótko mówiąc, w dobie doceniania walorów demokracji oraz dążenia do pełnego i świadomego uczestnictwa w budowaniu społeczeństwa obywatelskiego, nie tylko europejskiego, narodowego, ale przede wszystkim regionalnego, na poziomie społeczności lokalnej, problem podmiotowości wydaje się szczególnie istotny.

Poczucie podmiotowości jest niewątpliwie niezbędnym warunkiem partycypacji, czyli udziału obywateli w zarządzaniu sprawami społeczności, której są członkami [Hausner 1999]. Niestety Polacy charakteryzują się nie tylko małym poczuciem podmiotowości, ale także biernością społeczną. Jak wynika z badań, zdecydowana większość naszego społeczeństwa nie wykazuje zainteresowania sprawami wykraczającymi poza życie prywatne, nie podejmuje działań obywatelskich w celu współtworzenia świata wokół siebie i nie jest chętna do angażowania się w rozwiązywanie problemów społecznych [CBOS 2006, 2008a]. Po-

dobnie rzecz się ma w przypadku badanej społeczności. Dorośli mieszkańcy obszarów wiejskich województwa łódzkiego są tego przykładem. Sumaryczny wskaźnik aktywności społecznej jest tutaj bardzo mały i, biorąc pod uwagę znaczenie partycypacji mieszkańców w rozwoju społeczności lokalnej, na pewno nie napawa optymizmem.

Ważne zadanie stoi zatem przed realizatorami programów aktywizacji społeczności lokalnych, którzy poprzez organizowanie i prowadzenie szkoleń, podnoszenie kwalifikacji lokalnych liderów, pracowników organizacji pozarządowych i instytucji publicznych oraz prowadzenie poradnictwa i konsultacji edukują społeczności lokalne, wzmacniają działania lokalnych grup obywatelskich, budują tożsamość wspólnot lokalnych, a także pomagają ludziom w tworzeniu ich własnej społeczności lokalnej. Te działania są natomiast niczym innym, jak sposobem na przejmowanie większej kontroli nad własnym życiem, a tym samym sposobem na upodmiotowienie obywateli. Tym bardziej że korzyści z zaangażowania obywatelskiego jest wiele. Bo jak wskazują dotychczasowe doświadczenia, właśnie społeczeństwo obywatelskie może przeciwdziałać marginalizacji społecznej wielu Polaków i osłabieniu państwa. Może także przyczynić się do tego, żeby Polska wypracowała sobie godną pozycję w jednoczącej się Europie [CBOS 2004b].

## BIBLIOGRAFIA

- Bertrand A.L., Wierzbicki Z.T., 1970: *Socjologia wsi w Stanach Zjednoczonych. Stan i tendencje rozwojowe*. Ossolineum, Wrocław.
- Gorlach K., Seręga Z., 1989: *Socjologiczna koncepcja podmiotowości – zarys problemów badawczych*. W: *Podmiotowość. Możliwość – rzeczywistość – konieczność*. Red. P. Buczkowski, R. Cichocki. „Studia – Młodzież i Wieś”. Wydawnictwo Ośrodka Analiz Społecznych ZMW, Poznań.
- Gorlach K., Seręga Z., 1994: *Rolnictwo rodzinne w procesie transformacji. Czynniki i bariery upodmiotowienia*. „Wieś i Rolnictwo” 3/4.
- Gorlach K., 1996: *Społeczne mechanizmy genezy i identyfikacji problemów społecznych*. W: *Labirynty współczesnego społeczeństwa*. Red. K. Czekaj, K. Gorlach, M. Leśniak. Interart, Warszawa.
- Juroszek L., 2008: *Partycypacja lokalna w gminie Istebna i możliwość jej wykorzystania w zrównoważonym rozwoju gminy*. W: *Społeczne aspekty zrównoważonego rozwoju wsi w Polsce. Partycypacja lokalna i kapitał społeczny*. Red. H. Podedworna, P. Ruszkowski. Wydawnictwo Naukowe SCHOLAR, Warszawa.
- Kaleta A., 1998: *Obszar wiejski i koncepcje jego rozwoju*. W: *Rozwój obszarów wiejskich w perspektywie integracji z Unią Europejską*. Red. A. Kaleta. UMK, Toruń.
- Karwat M., 1980: *Podmiotowość polityczna: humanistyczna interpretacja polityki w marksizmie*. PWN, Warszawa.
- Komunikacja i partycypacja społeczna. Poradnik*, 1999. Red. J. Hausner. Wydawnictwo Małopolskiej Szkoły Administracji Publicznej Akademii Ekonomicznej, Kraków.
- Korzeniowski K., 1983: *Podmiotowość jednostki w koncepcjach psychologicznych i organizacyjnych*. Ossolineum, Wrocław.
- Korzeniowski K., 1989: *Uwarunkowania zmienności i stabilności w czasie poczucia podmiotowości – alienacji politycznej*. W: *Podmiotowość. Możliwość – rzeczywistość – konieczność*. Red. P. Buczkowski, R. Cichocki. „Studia – Młodzież i Wieś”, Wydawnictwo Ośrodka Analiz Społecznych ZMW, Poznań.

- Kozielecki J., 1976: *Koncepcje psychologiczne człowieka*. PIW, Warszawa.
- Krzemiński I., 1992: *Co się dzieje między ludźmi?* Instytut Socjologii UW, Warszawa.
- Lewin K., 1935: *A dynamic theory of personality*. McGraw-Hill, New York.
- Pióro Z., 1973: *Rozwój społeczności lokalnych w koncepcjach Organizacji Narodów Zjednoczonych*. W: *Aktywizacja i rozwój społeczności lokalnych*. Red. Z.T. Wierzbicki. Zakład Narodowy Ossolińskich, Wrocław – Warszawa.
- Reykowski J., 1989: *Podmiotowość – szkic problematyki*. W: *Podmiotowość. Możliwość – rzeczywistość – konieczność*. Red. P. Buczkowski, R. Cichocki. „Studia – Młodzież i Wieś”, Wydawnictwo Ośrodka Analiz Społecznych ZMW, Poznań.
- Samoorganizacja w społecznościach wiejskich*, 2002. Red. M. Wieruszewska. IRWiR PAN, Warszawa.
- Senge P.M., 2000: *Piąta dyscyplina*. Dom Wydawniczy ABC, Warszawa.
- Sztompka P., 1989: *Socjologiczna teoria podmiotowości*. W: *Podmiotowość. Możliwość – rzeczywistość – konieczność*. Red. P. Buczkowski, R. Cichocki. „Studia – Młodzież i Wieś”, Wydawnictwo Ośrodka Analiz Społecznych ZMW, Poznań.
- Sztompka P., 2002: *Socjologia. Analiza społeczeństwa*. Znak, Kraków.
- Wielecki K., 1989: *Podmiotowość społeczna i jej makrostrukturalne uwarunkowania*. W: *Podmiotowość: możliwość, rzeczywistość, konieczność*. Red. P. Buczkowski, R. Cichocki. Poznań.
- Wierzbicki Z.T., 1973: *Aktywizacja i rozwój społeczności lokalnych*. W: *Aktywizacja i rozwój społeczności lokalnych*. Red. Z.T. Wierzbicki. Zakład Narodowy Ossolińskich, Wrocław – Warszawa.
- Komunikat CBOS, 2000: *Społeczeństwo obywatelskie? Między aktywnością społeczną a biernością*.
- Komunikat CBOS, 2004a: *Społeczeństwo obywatelskie 1998–2004*.
- Komunikat CBOS, 2004b: *Poczucie wpływu na sprawy publiczne?*
- Komunikat CBOS, 2006: *Stan społeczeństwa obywatelskiego w Polsce w latach 1998–2006*.
- Komunikat CBOS, 2007: *Czy zwykły człowiek ma poczucie wpływu na sprawy publiczne?*
- Komunikat CBOS, 2008a: *Społeczeństwo obywatelskie 1998–2008*.
- Komunikat CBOS, 2008b: *Stowarzyszeniowo-obywatelski kapitał społeczny*.
- Komunikat CBOS, 2010a: *Aktywność Polaków w organizacjach obywatelskich w latach 1998–2010*.
- Komunikat CBOS, 2010b: *Działalność społeczna Polaków*.
- Komunikat CBOS, 2010c: *Bilans aktywności ekonomicznej, społecznej i kulturalnej Polaków a także doświadczeń osobistych w roku 2009*.

## SUBJECTIVITY AND SOCIAL PARTICIPATION IN LOCAL CONDITIONS

**Abstract.** This article deals with the problem of subjectivity and social participation of rural inhabitants. Its main objective, however, is to find an answer to the question about the level of subjectivity and activity of adult residents of rural communes of the Łódź region, and to determine the correlates of these variables.

**Key words:** subjectivity, social participation, local community