

WŁODZIMIERZ DZUN, WOJCIECH JÓZWIAK<sup>1</sup>

## PROBLEMY POPRAWY STRUKTURY GOSPODARSTW ROLNYCH W POLSCE

**Abstrakt.** W rolnictwie polskim postęp w poprawie struktury gospodarstw rolnych według wielkości ekonomicznej jest nieadekwatny w stosunku do wyzwań w zakresie nasilającej się konkurencji na wspólnym rynku rolnym UE i na rynku światowym. W warunkach globalizacji i integracji tylko gospodarstwa nowoczesne, silnie ekonomicznie mogą znaleźć swoje trwałe miejsce w podziale pracy, jaki kształtuje się w UE 27. W warunkach polskich podstawowym czynnikiem poprawy struktury gospodarstw według wielkości ekonomicznej jest zdecydowana poprawa struktury obszarowej gospodarstw, w tym przede wszystkim wzrost udziału gospodarstw o powierzchni 30 ha i więcej użytków rolnych. Jednak postęp w tym zakresie, szczególnie w ostatnich latach, jest bardzo wolny. Bariera jest tu brak podaży ziemi rolnej z gospodarstw rolnych likwidujących lub ograniczających produkcję rolną. Ważnym czynnikiem poprawy struktury agrarnej naszego rolnictwa powinno być upowszechnianie i umacnianie instytucji dzierżawy gruntów rolnych. Polityka rolna powinna zatem sprzyjać gospodarstwom opartym na dzierżawie i umacniać u dzierżawców poczucie trwałości gospodarowania.

**Słowa kluczowe:** struktura gospodarstw według wielkości ekonomicznej, struktura obszarowa gospodarstw rolnych, wyniki ekonomiczne gospodarstw rolnych, bariery poprawy struktury gospodarstw rolnych, dzierżawa gruntów rolnych

### WPROWADZENIE

Rolnictwo polskie wyróżnia się bardzo dużą liczbą podmiotów gospodarczych, określanych jako gospodarstwa rolne<sup>2</sup>. Mimo że ich liczba maleje<sup>3</sup>, to

<sup>1</sup> Autorzy są pracownikami naukowymi Instytutu Ekonomiki Rolnictwa i Gospodarki Żywnościowej – Państwowego Instytutu Badawczego w Warszawie (e-mail: wdzun@aster.pl).

<sup>2</sup> Gospodarstwa rolne definiowane są jako grunty rolne wraz z gruntami leśnymi, budynkami lub ich częściami, urządzeniami i inwentarzem, jeżeli stanowią lub mogą stanowić zorganizowaną całość gospodarczą z prawami i obowiązkami związanymi z prowadzeniem gospodarstwa rolnego.

<sup>3</sup> W latach 1990–2007 liczba gospodarstw rolnych zmniejszyła się prawie o 1,25 mln – z 3829 tys. do 2579 tys.

jednak wciąż jest ogromna. Według danych GUS, w 2007 roku było 2579,2 tys. gospodarstw rolnych, w tym 2391 tys. prowadzących działalność rolniczą<sup>4</sup>. Stanowią one ponad 17% ogółu gospodarstw rolnych UE 27 i ponad 42% UE 15<sup>5</sup>.

Gospodarstwa rolne można charakteryzować, stosując różne wyróżniki. W przypadku wyróżnika własnościowego można stwierdzić, że prawie 100% (dokładnie 99,9%) gospodarstw rolnych to gospodarstwa prywatne. W przypadku formy organizacyjno-prawnej to przynajmniej większość gospodarstw rolnych w naszym kraju stanowią gospodarstwa osób fizycznych, zwane powszechnie gospodarstwami indywidualnymi<sup>6</sup>. W 2007 roku ich udział wynosił 99,8% ogółu gospodarstw rolnych. Wśród tych gospodarstw wyróżnia się z kolei „indywidualne gospodarstwa rolne”<sup>7</sup>, a więc gospodarstwa osób fizycznych, które gospodarują na co najmniej 1 ha użytków rolnych. W 2007 roku takich gospodarstw było 1804,1 tys. Sektor gospodarstw osób prawnych jest natomiast niewielki. Składają się na niego 3050 prywatnych gospodarstw osób prawnych (rolnicze spółdzielnie produkcji rolnej oraz różnego rodzaju spółki prawa handlowego) oraz 1015 gospodarstw publicznych (przede wszystkim gospodarstwa Skarbu Państwa i państwowych osób prawnych) [*Charakterystyka gospodarstw...* 2008].

Najczęściej stosowanym wyróżnikiem wielkości gospodarstw jest powierzchnia użytków rolnych gospodarstwa. Stosując tę kategoryzację, można stwierdzić, że nasze gospodarstwa rolne są bardzo silnie rozdrobnione<sup>8</sup>. Zgodnie z klasyfikacją stosowaną w UE w 2007 roku, w Polsce w strukturze ogółu gospodarstw było: 70,2% gospodarstw o obszarze 0–5 ha, 15,5% o obszarze 5–10 ha, 12% o obszarze 10–30 ha i 2,3% o obszarze 30 i więcej ha. Klasyfikacja ta jest jednak krytykowana w związku z pomijaniem pozostałych czynników produkcji, a w szczególności kapitału (w grupie najmniejszej obszarowo znajduje się większość tak ważnych gospodarstw, jak gospodarstwa warzywniczo-ogrodnicze i sadownicze oraz fermy drobiarskie i trzodowe). W tej sytuacji coraz powszechniej stosowana jest analiza struktury gospodarstw według wielkości ekonomicznej, mierzonej w ESU<sup>9</sup>. Według tej klasyfikacji struktura polskich gospo-

<sup>4</sup> Według danych Agencji Restrukturyzacji i Modernizacji Rolnictwa, do rejestru producentów rolnych w związku z ubieganiem się o dopłaty bezpośrednio wpisanych jest 1 894 567 gospodarstw, w tym 1 884 064 gospodarstw osób fizycznych.

<sup>5</sup> Przeliczenie własne na podstawie *Rocznika statystycznego...* [2009, s. 463].

<sup>6</sup> Za gospodarstwo indywidualne uważa się gospodarstwo rolne o powierzchni użytków rolnych od 0,1 ha, będące własnością lub w użytkowaniu osoby fizycznej lub grupy osób, oraz gospodarstwo osoby nieposiadającej użytków rolnych lub posiadającej użytki rolne o areale mniejszym niż 0,1 ha, która ma co najmniej: 1 sztukę bydła lub (i) 5 sztuk trzody chlewnej albo 1 lochę lub (i) 3 sztuki owiec lub (i) 1 konia lub (i) 30 sztuk drobiu lub (i) 5 sztuk samic zwierząt futerkowych (w tym królików) lub (i) 1 pień pszczeli.

<sup>7</sup> Często zamiennie używa się pojęcia gospodarstwa rodzinne. Jednak kategoria „gospodarstwo rodzinne” jest znacznie węższa, a w Polsce brak jest jednoznacznej definicji tej kategorii.

<sup>8</sup> Zgodnie ze wspólnotową typologią gospodarstw rolnych klasyfikacja gospodarstw rolnych według powierzchni użytków rolnych jest następująca: bardzo małe – do 5 ha, małe 5–10 ha, średnie małe 10–20 ha, średnie duże 20–30 ha, duże 30–50 ha i bardzo duże – powyżej 50 ha.

<sup>9</sup> Wielkość ekonomiczną gospodarstw rolnych w UE mierzy się standardową nadwyżką bezpośrednią (SGM – Standard Gross Margin), która jest nadwyżką wartości produkcji danej działalności rolniczej nad wartością kosztów bezpośrednich w przeciętnych dla danego regionu warunkach. Parametrem służącym do określania wielkości ekonomicznej gospodarstw jest europejska jednost-

darstw rolnych jest jeszcze bardziej niekorzystna<sup>10</sup>: gospodarstwa do 4 ESU stanowią 80,5%, 4–8 ESU – 9,3%, 8–40 ESU – 9,4% i 40 i więcej ESU – 0,8%. Podstawowym problemem poprawy struktury gospodarstw rolnych w Polsce jest więc wzrost liczby gospodarstw większych ekonomicznie i ich udziału w ogólnej liczbie gospodarstw.

## **KONIECZNOŚĆ POPRAWY STRUKTURY GOSPODARSTW ROLNYCH**

Wejście Polski do UE i objęcie naszego rolnictwa wspólną polityką rolną miało pozytywny wpływ na sytuację finansowo-ekonomiczną zdecydowanej większości naszych gospodarstw rolnych. Dochody rolników w 2004 roku w porównaniu do średniej z lat 2001–2003 wzrosły 2,1 razy, a do bardzo niekorzystnego dla rolnictwa 2003 roku – 2,4 razy. Był to przede wszystkim efekt wzrostu dopłat do produkcji i produktów w rolnictwie, ale także znacznego wzrostu produkcji roślinnej ze względu na bardzo sprzyjające warunki pogodowe. Wzrostowi dochodów rolników sprzyjała także wyraźna poprawa koniunktury w rolnictwie, a przede wszystkim wskaźnika relacji cen. Kolejne lata potwierdziły jednak, że rolnictwo nadal będzie w niekorzystnej sytuacji w stosunku do pozostałych gałęzi gospodarki narodowej, jednak zmiany w dochodach rolników będą zachodziły na wyższym pułapie, osiągniętym dzięki wejściu Polski do UE. Objęcie rolnictwa wspólną polityką rolną (WPR) UE, a przede wszystkim wprowadzenie dopłat bezpośrednich spowodowało także wzrost zainteresowania inwestowaniem w rolnictwo (wzrost cen ziemi, wzrost nakładów inwestycyjnych w gospodarstwach), a także „chwilowy” wzrost liczby gospodarstw prowadzących produkcję rolną. W związku z całkowitym zniesieniem barier dostępu produktów rolno-żywnościowych na rynki UE wzrósł także wyraźnie ich eksport. Wszystkie podane wyżej tendencje odczytywane były jako przejaw wysokiej konkurencyjności naszego rolnictwa i przesłoniły problem bardzo niekorzystnej struktury naszych gospodarstw rolnych.

Konkurencyjność rolnictwa, która jest pochodną konkurencyjności gospodarstw i przedsiębiorstw rolnych, jest to zdolność do lokowania produktów rolnych na rynku, w tym i na rynkach zagranicznych. Jednakże lokowanie to musi być efektywne, a więc przynajmniej po cenach pokrywających koszty produkcji i dających zysk umożliwiający rozwój gospodarstwa. Tylko wtedy można mówić o konkurencyjności naszych gospodarstw rolnych. Natomiast z analizy danych polskiego FADN<sup>11</sup> (tabela 1) wynika, że mimo wyżej podanego wzrostu dochodów rolników dopiero gospodarstwa o wielkości ekonomicznej powyżej

ka wielkości (ESU – European Size Unit). Jedno ESU odpowiada aktualnie 1200 euro (około 4800 zł) standardowej nadwyżki bezpośredniej (SGM). Według obowiązującej w UE wspólnotowej typologii gospodarstw rolnych, wydziela się sześć klas wielkości ekonomicznej gospodarstw rolnych (ES 6): bardzo małe – do 4 ESU, małe 4–8 ESU, średnio małe 8–16 ESU, średnio duże 16–40 ESU, duże 40–100 ESU i bardzo duże – powyżej 100 ESU.

<sup>10</sup> Strukturę gospodarstw rolnych w Polsce i możliwości jej poprawy cechuje bardzo duże zróżnicowanie regionalne, jednak problem ten ze względu na ograniczone rozmiary artykułu pozostawiamy do odrębnego omówienia.

TABELA 1. Wybrane wskaźniki charakteryzujące gospodarstwa rolne będące pod obserwacją FADN, według grup wielkości ekonomicznej w 2006 roku

Wyszczególnienie	Jednostki	Gospodarstwa według ESU					
		2-4	4-8	8-16	16-40	40-100	> 100
Liczba gospodarstw	tys.	199,2	290,5	179,3	62,9	9,6	3,4
Średnia powierzchnia gospodarstwa	ha UR	8,0	11,5	19,8	35,1	74,2	539,3
Pracujący <sup>a</sup> /100 ha UR	AWU	16,6	13,7	9,6	6,4	4,6	3,3
Udział pracy najemnej	%	2,6	4,8	8,8	17,8	44,5	93,6
Produkcja na 1 gospodarstwo	tys. zł	28,0	48,2	100,4	202,5	497,8	3017,6
Wydajność pracy	tys. zł	21,0	30,6	52,5	98,8	145,7	168,3
Wartość dodana netto na AWU <sup>a</sup>	tys. zł	8,1	12,3	21,2	36,9	55,2	68,1
Koszt pracy najemnej <sup>b</sup>	tys. zł	10,7	11,1	11,3	11,6	14,0	24,6
Dopłaty	tys. zł	7,9	10,2	15,3	26,0	50,5	337,0
Skala dopłat <sup>c</sup>	%	28,3	21,2	14,3	12,3	10,1	10,9
Zysk brutto <sup>d</sup>	tys. zł	-22,0	-19,5	-10,1	25,2	102,5	668,1
Inwestycje netto	tys. zł	-5,1	-3,2	2,6	20,6	63,3	122,9

<sup>a</sup> Pracujących podaje się w przeliczeniu na pełnozatrudnionych (AWU) przy przyjęciu 2200 godzin pracy rocznie.

<sup>b</sup> Tys. zł rocznie na 1 AWU pracy najemnej.

<sup>c</sup> Saldo dopłat i podatków do wartości produkcji w %.

<sup>d</sup> Przy przyjęciu kosztów pracy własnej (1 FWU) na poziomie opłaty pracy najemnej w gospodarstwach > 100 ESU.

Źródło: Zestawienie własne na podstawie *Wyników standardowych...* [2007].

16 ESU są konkurencyjne i mają zdolności rozwojowe. Średnie gospodarstwo z grupy 16–40 ESU zapewnia godziwą opłatę pracy własnej<sup>12</sup> i środki na niewielki rozwój gospodarstwa. Duże zdolności rozwojowe mają dopiero gospodarstwa powyżej 40 ESU. W gospodarstwach tych średni poziom dochodów zapewnia nie tylko wysoką opłatę pracy własnej i wysoki zwrot z zaangażowanego kapitału, ale także możliwości dynamicznego rozwoju gospodarstw. Na granicy zdolności rozwojowych znajdują się natomiast gospodarstwa 8–16 ESU. W grupie tej tylko w latach korzystnych dla rolnictwa dochody wystarczają na opłatę pracy własnej i na niewielkie inwestycje. Jednak mimo to znaczna część gospodarstw z tej grupy nawet w latach gorszych dla rolnictwa inwestuje kosztem ograniczenia poziomu opłaty pracy własnej i konsumpcji. W rezultacie nawet w analizowanym 2006 roku w grupie tej poziom inwestycji jest nieco wyższy niż amortyzacja. Natomiast gospodarstwa do 8 ESU, średnio biorąc, nie mają zdolności rozwojowych. W większości gospodarstw o wielkości poniżej

<sup>11</sup> Obserwacją w ramach ogólnounijnego FADN objęte są gospodarstwa, które wytwarzają przynajmniej 90% SGM w danym kraju [*Charakterystyka gospodarstw...* 2008]. Progi minimalne wielkości ekonomicznej gospodarstw rolnych objętych FADN są więc różne w poszczególnych krajach i tym wyższe, im gospodarstwa w danym kraju są silniejsze ekonomicznie. W Polsce obserwacją objęto około 745 tys. gospodarstw powyżej 2 ESU (standardowa nadwyżka bezpośrednia wynosiła około 9,6 tys. zł). Jest to poziom niski, bowiem aby otrzymać dochód brutto z rodzinnego gospodarstwa rolnego, wartość tę należy pomniejszyć o koszty ogólnogospodarcze i koszty czynników zewnętrznych. Dopiero z tak otrzymanego dochodu rolnicy „opłacają” pracę własną (użytkownika i jego rodziny) i ewentualnie inwestują.

<sup>12</sup> Opłatę pracy własnej przyjęto na poziomie kosztów pracy najemnej w gospodarstwach powyżej 100 ESU, a więc 24,9 tys. zł rocznie, co przy niepłaceniu przez rolników indywidualnych podatku od dochodów osobistych uważamy za opłatę godziwą.

8 ESU całość lub część amortyzacji przeznaczana jest na konsumpcję. Gospodarstwa te mogą utrzymać się na rynku rolnym do momentu wyeksploatowania posiadanych środków trwałych. Oczywiście w każdej z analizowanych grup są gospodarstwa rozwojowe i schyłkowe. Problem jest w tym, że w grupie gospodarstw o wielkości do 8 ESU gospodarstw mających możliwości rozwojowe jest najwyżej kilkanaście procent, a w grupie gospodarstw dużych ekonomicznie – powyżej 40 ESU, jest na odwrót – tylko kilkanaście procent gospodarstw nie posiada zdolności rozwojowych<sup>13</sup>.

Podsumowując, można stwierdzić, że w aktualnych uwarunkowaniach makroekonomicznych tylko niewielki procent polskich gospodarstw rolnych to gospodarstwa konkurencyjne, a więc sprzedające swoje produkty po cenach przewyższających koszty produkcji. W latach bardzo korzystnych dla rolnictwa jest to około 250–260 tys. gospodarstw (gospodarstwa powyżej 16 ESU, większość gospodarstw 8–16 ESU, niewielka część gospodarstw poniżej 8 ESU), a w latach mniej korzystnych 150–160 tys. gospodarstw (gospodarstwa powyżej 16 ESU, około połowy gospodarstw z grupy 8–16 ESU), a więc odpowiednio około 10 lub 6% ogółu gospodarstw prowadzących działalność rolniczą.

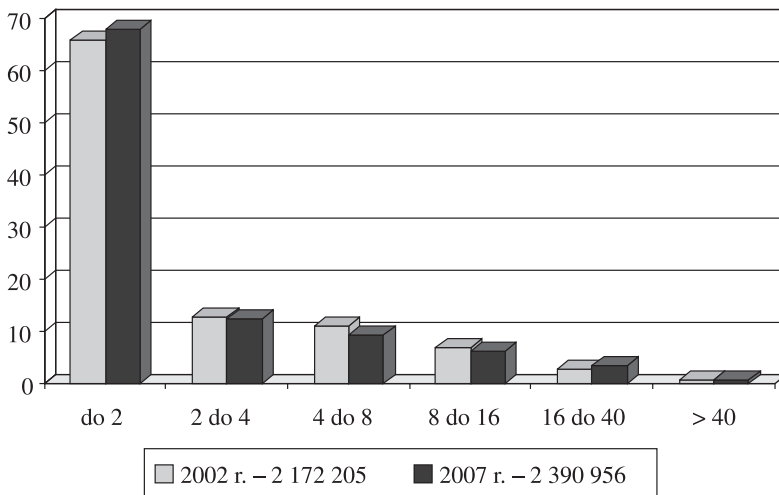
## ZMIANY W STRUKTURZE GOSPODARSTW ROLNYCH W LATACH 2002–2007

Wydawałoby się, że wyżej przedstawione relacje powinny być podstawą szybkiego rozwoju grupy gospodarstw dużych ekonomicznie i zmniejszania się grupy gospodarstw małych ekonomicznie, w szczególności gospodarstw do 2 ESU, których wyniki produkcyjno-ekonomiczne są znacznie gorsze od przedstawionych wyżej wyników gospodarstw o wielkości 2–4 ESU. Jednak w latach 2002–2007 nie było widać większych zmian (rysunek 1)<sup>14</sup>. Tylko nieznacznie wzrósł udział gospodarstw o wielkości ekonomicznej 16 i więcej ESU (z 3,5 do 4,1%), a udział grupy gospodarstw bardzo małych ekonomicznie (do 4 ESU), który jest ogromny, jeszcze wzrósł (78,6% w 2002 roku i 80,4% w 2007 roku). Przy tym w tej ostatniej grupie dominują gospodarstwa do 2 ESU (65,7% w 2002 roku i 67,9% w 2007 roku), a więc gospodarstwa, które w zdecydowanej większości nie są gospodarstwami towarowymi.

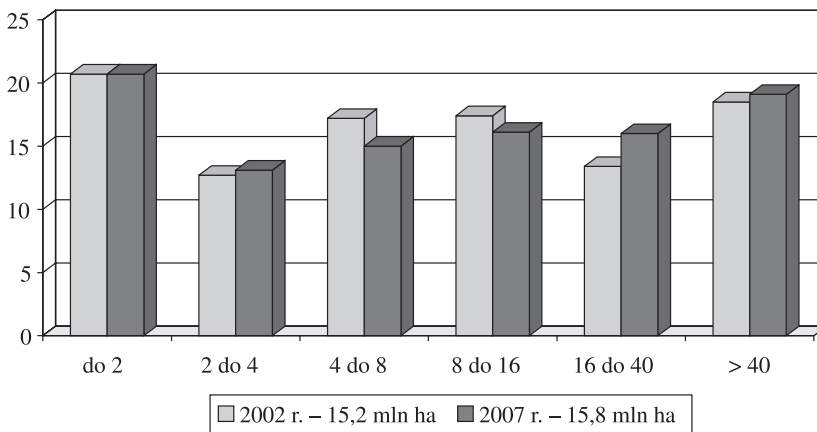
Niepokojąco niewielki postęp został dokonany także w strukturze użytkowania gruntów rolnych (rysunek 2). W użytkowaniu gospodarstw bardzo małych ekonomicznie (do 4 ESU) wciąż znajduje się ponad 1/3 użytków rolnych (33,4% w 2002 roku i 33,8% w 2007 roku), podczas gdy w gospodarstwach dużych ekonomicznie (40 i więcej ESU) wzrost jest wręcz symboliczny, z 18,5%

<sup>13</sup> W polu obserwacji FADN jest tylko około 745 tys. gospodarstw, a poza polem obserwacji ponad 1,6 mln gospodarstw najślabszych, poniżej 2 ESU (prawie 60% ogółu gospodarstw), które zasadniczo nie są gospodarstwami rynkowymi i nie są uczestnikami gry konkurencyjnej na rynku rolnym.

<sup>14</sup> Wszystkie dane do analizy struktury gospodarstw rolnych, alokacji UR i zasobów pracy zaczerpnięto z publikacji GUS: *Systematyka i charakterystyka...* [2003], *Charakterystyka gospodarstw...* [2006, 2008].



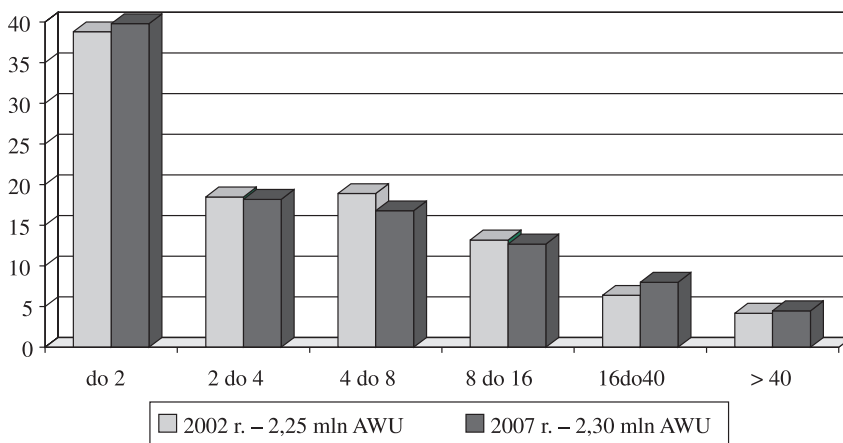
RYSUNEK 1. Zmiany struktury gospodarstw rolnych według wielkości ekonomicznej w ESU w latach 2002–2007 (udział w ogólnej liczbie gospodarstw w danym roku w %)



RYSUNEK 2. Zmiany w strukturze użytków rolnych według grup wielkości ekonomicznej gospodarstw w latach 2002–2007 (udział w ogólnej powierzchni użytków rolnych będących w użytkowaniu gospodarstw w danym roku w %)

w 2002 roku do 19,1% w 2007 roku. Pozytywem jest zauważalny, chociaż także niewielki wzrost udziału (z 13,4 do 16%) w użytkowaniu ziemi rolniczej gospodarstw 16–40 ESU.

Jeszcze mniejszy postęp nastąpił w alokacji nakładów pracy (rysunek 3). Przede wszystkim należy zwrócić uwagę na utrzymywanie się bardzo wysokich nakładów pracy (wysokiej liczby pracujących w rolnictwie w przeliczeniu na osoby w pełni zatrudnione) – 2,25 mln osób w 2002 roku i 2,30 mln w 2007 roku. W analizowanym okresie nie widać większych przesunięć zasobów pracy między grupami gospodarstw według wielkości ekonomicznej. Przeważająca



RYSUNEK 3. Zmiany w strukturze nakładów pracy w gospodarstwach według grup wielkości ekonomicznej gospodarstw w latach 2002–2007 (udział w nakładach pracy ogółem w gospodarstwach w danym roku w %)

część ogółu nakładów pracy (około 40%) znajduje się w grupie gospodarstw o wielkości ekonomicznej do 2 ESU, która wytwarza tylko około 10% nadwyżki bezpośredniej<sup>15</sup>. Należy oczywiście zauważyć niewielki wzrost nakładów pracy w gospodarstwach o wielkości ekonomicznej powyżej 16 ESU, jednak udział tej grupy gospodarstw w strukturze ogółu nakładów pracy jest wciąż niewielki (10,6% w 2002 roku i 12,5% w 2007 roku). Udział ten jest szczególnie mały w gospodarstwach o wielkości 40 i więcej ESU (4,2% w 2002 roku i 4,5% w 2007 roku).

Podsumowując, w rolnictwie polskim w latach 2002–2007 dynamika poprawy struktury gospodarstw rolnych według wielkości ekonomicznej była bardzo słaba. W rezultacie zasoby użytków rolnych i zasoby pracy skoncentrowane są w gospodarstwach bardzo małych i małych ekonomicznie, które cechuje bardzo niska wydajność pracy, niska produktywność ziemi, małe wykorzystanie środków trwałych i w rezultacie mała efektywność finansowa. Natomiast w gospodarstwach dużych ekonomicznie, w zdecydowanej większości cechujących się dużą efektywnością, znajduje się tylko niewielka część zasobów ziemi i pracy.

## PRZEMIANY W STRUKTURZE GOSPODARSTW ROLNYCH W WYBRANYCH KRAJÓW UE <sup>16</sup>

Archaiczność struktury gospodarstw rolnych w Polsce szczególnie jest widoczna wtedy, gdy porównamy się z takimi krajami UE, jak Dania, Niemcy czy Francja. Analizując procesy zachodzące w rolnictwie tych krajów, można zauważyć proces ciągłego, szybkiego zmniejszania się liczby gospodarstw rolnych ogółem. Jednocześnie w krajach tych widoczny jest wzrost liczby gospodarstw rolnych

<sup>15</sup> Patrz przypis 9.

<sup>16</sup> Analiza na podstawie danych Eurostatu.



większych obszarowo i ekonomicznie oraz ich udziału w zasobach podstawowych czynników produkcji w rolnictwie, a więc w zasobach ziemi, pracy i kapitału. W ostatnich kilkunastu latach proces ten dotyczy zasadniczo gospodarstw o areale 50 i więcej ha UR i gospodarstw o wielkości ekonomicznej 40 i więcej ESU<sup>17</sup>. W krajach tych w gospodarstwach 40 i więcej ESU znajduje się ponad 3/4 ogółu UR, a więc około 4-krotnie więcej niż w Polsce, natomiast w gospodarstwach małych ekonomicznie (poniżej 8 ESU) mniej niż 1/10 UR, a więc około 4-krotnie mniej niż w Polsce. Jeszcze bardziej dramatyczny obraz wyłania się z porównania w zakresie alokacji zasobów pracy. W porównywanych krajach, średnio biorąc, ponad 2/3 ogółu nakładów pracy zaangażowanych w działalność rolniczą wykorzystywane jest w gospodarstwach dużych ekonomicznie (40 i więcej ESU), a więc kilkanaście razy więcej niż w Polsce. Natomiast tylko kilka do kilkunastu procent w gospodarstwach małych ekonomicznie (do 8 ESU), podczas gdy w Polsce udział ten sięga prawie 3/4. Właśnie z tego typu gospodarstwami będą konkurować nasze gospodarstwa rolne na wspólnym rynku rolnym UE.

Możliwości korzystnych zmian w strukturze gospodarstw rolnych według wielkości ekonomicznej i w alokacji zasobów ziemi rolnej, pracy i kapitału widać z prześledzenia zmian w tym zakresie w rolnictwie w Danii w latach 1990–2005. W okresie tych kilkunastu lat tendencje zmian były następujące:

1. W strukturze gospodarstw rolnych:

- liczba gospodarstw zmniejszyła się z 83 do 48 tys., a więc o ponad 40%,
- zdecydowanie, bo ponad 2-krotnie wzrosła liczba gospodarstw o wielkości ekonomicznej 100 i więcej ESU (z 5,1 do 10,8 tys.), a jej udział w strukturze ogółu gospodarstw wzrósł z 6,3 do 22,4%; najbardziej dynamicznie rozwijała się grupa gospodarstw o wielkości 250 i więcej ESU, których liczba wzrosła ponad 6-krotnie (z 0,5 do 3,2 tys.), a ich udział w ogólnej liczbie gospodarstw wzrósł 11-krotnie (z 0,6 do 6,6 %).

2. W alokacji użytków rolnych:

- areal UR w gospodarstwach rolnych zmniejszył się z 2,8 do 2,6 mln, a więc o 7%,
- zdecydowanie wzrósł udział UR w gospodarstwach o wielkości ekonomicznej powyżej 100 ESU (z 21,7 do 59,1%), w tym w szczególności powyżej 250 ESU (z 4,7 do 26,5%),

---

<sup>17</sup> Często w dyskusji o małych obszarowo i ekonomicznie gospodarstwach rolnych w Polsce podkreśla się, że także w krajach UE 15 liczba takich gospodarstw rośnie. W tym kontekście, potwierdzając istnienie takiej tendencji (na przykład w Danii w latach 1990–2005 liczba gospodarstw do 2 ESU wzrosła z 580 do 910), należy zwrócić uwagę na skalę tego problemu. We Francji, Danii i Niemczech (w użytkowaniu gospodarstw rolnych w krajach tych jest 3,2 razy więcej użytków rolnych niż w Polsce) w 2005 roku funkcjonowało tylko nieco ponad 58,7 tys. gospodarstw do 1 ESU (5,8% ogółu), podczas gdy w Polsce 1393,8 tys. (56,2% ogółu), a więc prawie 24 razy więcej oraz odpowiednio prawie 68,6 tys. i 325,0 tys. gospodarstw 1–2 ESU, a więc ponad 4,7 razy więcej. W porównywanych krajach gospodarstwa do 1 ESU użytkowały 162 tys. ha UR (0,3% ogółu UR), podczas gdy w Polsce 1623 tys. ha UR (11%), a więc 10-krotnie więcej pod względem powierzchni UR i prawie 37-krotnie pod względem udziału, natomiast gospodarstwa 1–2 ESU odpowiednio 287,7 tys. (0,6%) i 1317,4 tys. (8,9%) ha UR, a więc odpowiednio 4,6 razy i 15 razy więcej.



- zmniejszył się nieco udział gospodarstw o wielkości ekonomicznej poniżej 8 ESU (z 5,3 do 3,6 %) i bardzo wyraźnie gospodarstw 8–40 ESU (z 33,6 do 18,6%) oraz 40–100 ESU (z 39,2 do 18,7%).

### 3. W alokacji nakładów pracy:

- nakłady te w przeliczeniu na osoby w pełni zatrudnione (AWU) zmniejszyły się z 80,1 do 60,4 tys., a więc o 25%,
- wzrósł radykalnie, bo ponad 5-krotnie udział nakładów pracy w gospodarstwach o wielkości ekonomicznej 250 i więcej ESU (z 5,0 do 27,0%) oraz znacząco w gospodarstwach 100 i więcej ESU (z 16,0 do 27%); w rezultacie w gospodarstwach bardzo dużych ekonomicznie pracuje już ponad 54% ogółu pracujących w gospodarstwach rolnych,
- wzrosły nieco nakłady pracy w gospodarstwach o wielkości ekonomicznej do 8 ESU (z 5,9 do 7,8%); w warunkach Danii są to w większości gospodarstwa hobbystyczne,
- zmniejszył się zdecydowanie, bo prawie o połowę, udział nakładów pracy w gospodarstwach o wielkości ekonomicznej 8–100 ESU (z 73 do 37,9%).

### 4. W alokacji kapitału<sup>18</sup>:

- wartość aktywów przypadająca na 1 gospodarstwo, będące w polu obserwacji FADN, wzrosła 2,3 razy,
- udział w tych aktywach gospodarstw o wielkości ekonomicznej 100 i więcej ESU wzrósł z 36,5 do 76,7%.

Należy dodatkowo zauważyć, że tak ogromna skala zmian nastąpiła w rolnictwie charakteryzującym się już w 1990 roku wysokim poziomem rozwoju i bardzo dobrą strukturą gospodarstw, jeśli porównywać je z tymi samymi czynnikami w Polsce.

Wyżej przedstawiona sytuacja w rolnictwie polskim i wybranych krajach UE powinna stać się mocnym bodźcem do działań na rzecz poprawy struktury gospodarstw rolnych w naszym kraju. Podjęcie tych działań jest coraz bardziej konieczne, gdyż polskie gospodarstwa rolne stoją przed szybko narastającymi wyzwaniami w sferze konkurencyjności, wynikającymi w znacznym stopniu z poszerzania i pogłębiania się procesów globalizacji i integracji. Produkty wytwarzane w naszych gospodarstwach rolnych będą zmuszone do konkurowania w coraz większym stopniu nie tylko z produktami rolnymi krajów UE, ale także na przykład z Argentyny, Brazylii, Chin, Ukrainy i wielu innych krajów. Dotychczasowa konkurencyjność naszych gospodarstw na rynku rolnym UE opierała się na niskich kosztach pracy własnej rolników (godzenie się na opłatę pracy własnej na poziomie poniżej płacy parytetowej), niskiej amortyzacji i niskich kosztach czynników zewnętrznych (opłata pracy najemnej, czynsze, odsetki). A tymczasem te przewagi szybko wygasają. Widoczny jest znaczny wzrost opłaty pracy najemnej, cen ziemi i czynszów dzierżawnych oraz odsetek. W warun-

<sup>18</sup> Ze względu na brak dostępnych danych dla ogółu gospodarstw zmiany w tym zakresie zostaną przedstawione na podstawie analizy gospodarstw, będących w polu obserwacji duńskiego FADN. W latach 1990–2005 liczba gospodarstw w Danii, będących w obserwacji FADN, zmniejszyła się z 76,7 do 36,5 tys. Można więc stwierdzić, że znacznie większą wartość produkcji towarowej wytwarza ponad 2-krotnie mniejsza liczba gospodarstw.

kach szybkiego wzrostu płac poza rolnictwem rosną także aspiracje rolników co do poziomu opłaty pracy własnej. Dodatkowo rolnicy chcący utrzymać się na rynku rolnym muszą zwiększyć inwestycje związane z dobrostanem zwierząt, ochroną środowiska, ociepleniem klimatu (konieczność nawodnień) itd. Z ekonomicznego punktu widzenia sprośanie tym wyzwaniom jest możliwe poprzez wzrost skali produkcji oraz poprawę jej jakości, a więc przesuwanie się gospodarstw o małej wielkości ekonomicznej do grupy gospodarstw o wielkości ekonomicznej powyżej 16 ESU.

## PROBLEMY POPRAWY STRUKTURY GOSPODARSTW ROLNYCH

W warunkach polskich podstawowym czynnikiem poprawy struktury gospodarstw według wielkości ekonomicznej jest zdecydowana poprawa ich struktury obszarowej, w tym przede wszystkim wzrost udziału gospodarstw dużych obszarowo. Wynika to z faktu, że rolnictwo polskie charakteryzuje się małą dynamiką w zakresie wzrostu poziomu zainwestowania kapitałowego i rozwoju procesu specjalizacji. Gospodarstw rolnych małych obszarowo lub w ogóle bez UR, ale o wysokim poziomie zainwestowania (różnego rodzaju fermy, gospodarstwa ogrodniczo-warzywnicze, sadownicze itp.), a więc o dużej wielkości ekonomicznej, jest niewiele, a dynamika ich rozwoju jest stosunkowo słaba. W związku z tym występuje szczególnie silny związek wielkości obszarowej gospodarstw z ich wielkością ekonomiczną (tabela 2). W grupie o wielkości ekonomicznej 8–16 ESU zdecydowanie przeważają gospodarstwa do 30 ha UR i tylko sporadycznie występują gospodarstwa ponad 50 ha UR. Natomiast w grupie 16–40 ESU przeważają gospodarstwa o powierzchni 10–50 ha, w grupie 40–100 ESU – o powierzchni powyżej 50 ha, a w grupie ponad 100 ESU – powyżej 100 ha UR. Można tu jeszcze zauważyć, że prawie 43% gospodarstw o powierzchni ponad 50 UR to gospodarstwa o wielkości ekonomicznej 40 i więcej ESU i prawie 47% to gospodarstwa 16–40 ESU.

TABELA 2. Udział gospodarstw określonych grup obszarowych w grupach gospodarstw większych ekonomicznie [%]

Gospodarstwa według powierzchni UR [ha]	Gospodarstwa według wielkości ekonomicznej w ESU					
	ogółem	w tym gospodarstwa większe ekonomicznie w ESU				
		8–16	16–40	40–100	100–250	> 250
Do 10	84,5	17,9	10,5	13,9	14,9	5,0
10–30	12,9	72,9	49,5	17,5	7,8	2,6
30–50	1,6	7,6	26,1	19,8	5,3	1,7
50–100	0,7	1,3	11,7	26,6	11,2	5,1
100 i więcej	0,3	0,0	2,2	22,1	60,7	85,5

Źródło: Przeliczenie i zestawienie własne na podstawie *Charakterystyki gospodarstw...* [2008].

Jednak postęp w poprawie struktury obszarowej gospodarstw rolnych jest bardzo słaby w stosunku do potrzeb (tabela 3). Przy tym w ostatnich latach zahamowana została i tak niezbyt silna w naszym rolnictwie tendencja do przesuw-

wania się użytków rolnych z grupy gospodarstw małych obszarowo (1–10 ha UR) do grupy gospodarstw większych obszarowo. W ostatnich latach zarysowuje się nawet wzrost liczby gospodarstw małych obszarowo i powierzchni gruntów rolnych w ich użytkowaniu. Zahamowana została także widoczna do 2002 roku tendencja niewielkiego wzrostu powierzchni użytków rolnych w grupie gospodarstw dużych obszarowo (> 30 ha UR). Wzrost liczby tych gospodarstw (1996 rok – 32,5 tys., 2002 rok – 51,5 tys., 2007 rok – 61,5 tys.) następuje przede wszystkim w rezultacie restrukturyzacji dużych gospodarstw popegeerowskich (kończenie procesu prywatyzacji państwowych gospodarstw rolnych, podziały gospodarstw prywatnych, obowiązkowe wycofywanie przez Agencję Nieruchomości Rolnych części gruntów dzierżawionych z gospodarstw popegeerowskich na powiększanie gospodarstw rodzinnych).

Słaby postęp w poprawie struktury obszarowej gospodarstw rolnych wynika przede wszystkim z faktu, że zdecydowana większość użytkowników gospodarstw małych obszarowo nie widzi możliwości ich rozwoju, nie dąży więc do ich powiększania.

TABELA 3. Powierzchnia użytków rolnych i ich struktura w gospodarstwach rolnych według wielkości obszarowej [%]

Rok	Użytki rolne <sup>a</sup> [tys. ha]		Grupy obszarowe ha UR						
	A <sup>b</sup>	B <sup>c</sup>	do 1	1–5	5–10	10–20	20–30	30–50	> 50
1996	18 504,4	17 348,3	380,0	2851,1	3715,6	4166,2	1327,3	729,7	4178,6
		100%	2,2	16,4	21,4	24,0	7,6	4,2	24,1
2002	18 462,0	16 899,3	396,5	2764,5	3031,6	3656,3	1541,1	1181,4	4327,7
		100%	2,3	16,4	17,9	21,6	9,1	7,0	25,6
2005	18 418,0	15 906,0	378,4	2533,8	2762,6	3364,9	1552,5	1304,5	4009,4
		100%	2,4	15,9	17,4	21,1	9,8	8,2	25,2
2007	18 332,4	16 177,1	330,8	2604,3	2838,2	3357,1	1572,1	1397,2	4077,3
		100%	2,0	16,1	17,5	20,7	9,7	8,6	25,2

<sup>a</sup> Bez gruntów rolnych zabudowanych, stawów i rowów, które od 2002 roku zaliczane są do użytków rolnych, w 2002 roku obejmowały 0,70, a w 2005 roku 0,73 mln ha.

<sup>b</sup> Stan ewidencyjny według Głównego Urzędu Geodezji i Kartografii (stan według władania).

<sup>c</sup> Użytki rolne będące w użytkowaniu gospodarstw rolnych

Źródło: Zestawienie własne na podstawie: *Rolnictwa i gospodarki...* [1992], danych PSR [1966, 2002] oraz *Charakterystyki i gospodarstw...* [2006, 2008].

Na podstawie analizy sytuacji gospodarstw małych obszarowo (tabela 4) można stwierdzić, że:

1. Znacząca część użytkowników małych obszarowo gospodarstw jest w podeszłym wieku i o niskich kwalifikacjach zawodowych. Młodszy użytkownicy gospodarstw legitymujący się wyższym poziomem wykształcenia poszukują możliwości realizacji swojej aktywności zawodowej poza gospodarstwem rolnym. W rezultacie znaczna część użytkowników nie pracuje w swoich gospodarstwach rolnych lub pracuje w bardzo niewielkim wymiarze godzin.

2. Znaczna część małych gospodarstw w ogóle nie prowadzi działalności rolniczej lub produkuje wyłącznie lub głównie na własne potrzeby. Odsetek gospodarstw produkujących głównie na rynek jest bardzo mały.

3. Dla znacznej części gospodarstw domowych związanych z małymi gospodarstwami rolnymi dochody z produkcji rolnej stanowią mało istotną część ich budżetów domowych. W tego typu gospodarstwach domowych przeważają dochody z pracy najemnej poza rolnictwem i z niezarobkowych źródeł, przede wszystkim z emerytur i rent.

TABELA 4. Wybrane wskaźniki charakteryzujące małe obszarowo gospodarstwa indywidualne na tle gospodarstw dużych obszarowo w 2002 roku

Wyszczególnienie	Grupy obszarowe w ha UR						
	do 1	1–2	2–3	3–5	5–7	7–10	30–50
Udział użytkowników gospodarstw rolnych [%]							
W wieku 60 lat i więcej	–	25,8	24,4	21,0		14,4	3,7
Z wykształceniem szkolnym rolniczym	3,7	6,6	8,6	11,7		19,6	49,1
Pracujących w gospodarstwie <sup>a</sup>	56,6	67,5	76,1	84,1		91,8	99,8
Użytkownicy gospodarstw rolnych według aktywności ekonomicznej [%]							
Aktywni zawodowo <sup>b</sup>	45,5	68,4	74,7	82,3	90,8	94,7	98,5
Pracujący ogółem <sup>c</sup>	39,4	63,6	71,2	80,3	89,4	93,9	98,3
W gospodarstwie <sup>d</sup>	1,5	24,4	36,3	50,1	64,3	75,0	92,0
Stopa bezrobocia	13,4	7,1	4,7	2,8	1,5	0,9	0,2
Udział gospodarstw rolnych [%]							
Z działalnością rolniczą	56,9	67,8	76,4	84,4		92,1	97,1
Produkujących wyłącznie i głównie na potrzeby własne	54,3	57,8	55,0	43,2		19,5	1,7
Produkujących głównie na rynek	2,6	10,0	21,4	41,2		72,6	95,4
O wartości sprzedaży > 25 tys. zł	0,3	0,2	0,7	2,3		10,2	84,9
Które poniosły wydatki na zakup środków trwałych	–	3,2	4,5	6,8		11,6	49,6
W tym ziemi	–	0,7	0,8	1,0		1,8	19,5
Ponoszących wydatki na zakup środków obrotowych	–	60,8	71,5	81,1		90,2	96,2
Udział dochodów z działalności rolniczej w dochodach ogółem gospodarstw domowych z użytkownikiem gospodarstwa rolnego [%]							
Bez dochodów	59,0	29,9	21,9	14,4	8,8	5,7	2,6
Poniżej 10%	30,5	35,6	27,6	18,8	10,6	5,9	1,7

<sup>a</sup> Deklarujący pracę w gospodarstwie nawet w minimalnym wymiarze pracy.

<sup>b</sup> Użytkownicy, którzy w badanym tygodniu przepracowali przynajmniej 1 godzinę przynoszącą dochód lub zarobek lub nie wykonywali pracy (np. z powodu choroby, urlopu trudnych warunków atmosferycznych itp.), ale mieli formalnie pracę.

<sup>c</sup> Udział użytkowników aktywnych zawodowo (pracujących i poszukujących pracy).

<sup>d</sup> Pracujący wyłącznie lub głównie w gospodarstwach do 1 ha, z wyłączeniem produkujących głównie i wyłącznie na własne potrzeby, i w gospodarstwach powyżej 1 ha, z wyłączeniem produkujących wyłącznie na własne potrzeby.

Źródło: *Systematyka i charakterystyka...* [2003], *Aktywność ekonomiczna...* [2004], *Wybrane elementy...* [2003].

W rezultacie tylko niewielką część małych obszarowo gospodarstw rolnych można uznać za gospodarstwa rzeczywiście rynkowe, a więc i za mające możliwości rozwojowe. Przyjmując, że gospodarstwem rynkowym jest gospodarstwo sprzedające produkty i usługi za minimum 25 tys. zł, w 2002 roku naliczono ich około 55 tys. Są to z reguły gospodarstwa specjalistyczne. Potwierdza to udział gospodarstw ponoszących wydatki na zakup środków trwałych, w tym ziemi. Z drugiej strony w ponad 492 tys. gospodarstw (1/3 ogółu gospodarstw tej grupy) nie występowały w ogóle dochody z działalności rolniczej lub były mało istotne, bowiem stanowiły mniej niż 10% ogółu dochodów gospodarstwa domowego (tabela 4).

Mimo to zdecydowana większość użytkowników nierozwojowych małych gospodarstw rolnych nie zmniejsza ich powierzchni (poprzez dzierżawę lub sprzedaż) do wielkości niezbędnej w warunkach rezygnacji z towarowej produkcji rolnej. Jeśli użytkownicy gospodarstw bez dochodów z działalności rolniczej lub o dochodach mało istotnych dla budżetów domowych (wskazane wyżej 492 tys.) zdecydowaliby się ograniczyć swoje gospodarstwa do powierzchni 0,5 ha UR, to na rynek ziemi rolniczej poprzez dzierżawę lub sprzedaż mogłoby trafić ponad 1,2 mln ha użytków rolnych. Jednak jak wykazują wcześniejsze analizy, podaż ziemi z gospodarstw małych obszarowo na powiększanie gospodarstw rozwojowych jest minimalna.

W rezultacie użytkownicy, którzy chcieliby powiększyć powierzchnię swoich gospodarstw, mają z tym znaczne trudności ze względu na brak ziemi rolniczej. W ostatnich kilkunastu latach coraz większa część użytków rolnych wypada z użytkowania w gospodarstwach rolnych. Likwidujące się gospodarstwa lub zmniejszające swoją powierzchnię starają się sprzedać ziemię na działki rekreacyjne lub budowlane. Jeśli jeszcze na początku lat dziewięćdziesiątych w użytkowaniu gospodarstw rolnych było ponad 18 mln ha UR, to już w 1996 roku – 16,97 mln ha, a w 2005 roku – 15,53 mln ha. Mimo tego, że w ostatnich latach, prawdopodobnie przede wszystkim ze względu na dopłaty obszarowe, proces ten został odwrócony (w 2007 roku wzrost do 15,85 mln ha), to i tak poza gospodarstwami rolnymi w 2007 roku znajdowało się około 2,2 mln ha użytków rolnych.

Perspektywa wejścia Polski do UE i objęcia rolnictwa polskiego instrumentarium WPR spowodowała wzrost zainteresowania powiększaniem gospodarstw rolnych, szczególnie w rejonach z dominacją efektywnego rolnictwa. Od 2002 roku widoczny jest szybki wzrost cen ziemi rolniej. Zainteresowanie zakupem gruntów rolnych wzmocnione zostało dopłatami obszarowymi oraz poprawą rentowności produkcji rolnej po wejściu Polski do UE. W rezultacie w latach 2002–2007 średnie krajowe ceny nominalne 1 ha ziemi rolniczej w obrocie sąsiedzkim wzrosły ponad 2,6 razy i przekroczyły poziom 12 tys. zł, a w transakcjach realizowanych przez ANR – ponad 2,8 razy i zbliżyły się do poziomu 10 tys. zł (w IV kwartale 2007 roku przekroczyły nawet poziom 11 tys. zł) [*Rynek ziemi...* 2008, ss. 19, 24]. W tej sytuacji jednym z czynników dalszego wzrostu popytu na ziemię rolną stała się także wysoka renta kapitałowa.

Wskazany wyżej szybki wzrost cen ziemi rolniej wynikał w znacznym stopniu także ze zmniejszenia podaży ziemi rolniej. Był to przede wszystkim rezul-

tat wyczerpywania się ziemi w Zasobie WRSP i ograniczeń prawnych w jego rozdysponowaniu (przede wszystkim ze względu na roszczenia reprivatyzacyjne). W latach 2003–2007 powierzchnia sprzedanych gruntów przez ANR wahała się w granicach 102–108 tys. (w 2007 roku 104 tys. ha), podczas gdy w latach 1996–2002 prawie 148 tys. ha rocznie. Nawet w najtrudniejszych dla rolnictwa latach 1999–2000 i w warunkach ograniczenia możliwości zakupu ziemi na warunkach preferencyjnych z Zasobu WRSP sprzedawano rocznie po około 120 tys. ha gruntów.

Przepływ gruntów rolnych z małych, nierozwojowych gospodarstw na powiększanie gospodarstw rozwojowych utrudnia także szachownica gruntów (grunty stanowiące gospodarstwo występują w kilku, a nawet kilkunastu kawałkach, często znacznie od siebie oddalonych). W 2002 roku gospodarstwa o zwartym rozłogu (1 działka) posiadało tylko 42,3% gospodarstw, w 2–3 działkach miało swoje gospodarstwa 32,4% rolników, w 4–5 działkach – 13,0% rolników, a w 6 i więcej działkach – 12,3% rolników [Przemiany agrarne 2003]. Sytuacja w tym względzie poprawia się zbyt wolno. W końcu lat osiemdziesiątych grunty w 3–5 działkach miało 36,4%, a w 6 i więcej działkach 18,7% indywidualnych gospodarstw rolnych [Analiza ekonomiczno-produkcyjna... 1999].

Trudno sobie wyobrazić chęć powiększania kilkuhektarowego gospodarstwa rolnego, już złożonego z 5–6 oddalonych od siebie działek, jeśli powiększenie to wiązałoby się z dzierżawą lub zakupem następnych niewielkich, rozproszonych działek. Organizacja produkcji rolnej w gospodarstwie o takim rozłogu jest trudna do wyobrażenia. Jednak w realizowanej polityce rolnej coraz mniej uwagi poświęca się problemowi komasacji gruntów rolnych, a Agencja Nieruchomości Rolnej zasadniczo nie podjęła realizacji zadań w tym zakresie.

Można zaryzykować twierdzenie, że utrzymywanie się w rolnictwie polskim tak ogromnej liczby gospodarstw słabych ekonomicznie i zbyt wolny rozwój grupy gospodarstw większych ekonomicznie, zdolnych do konkurencyjności na wspólnym rynku rolnym UE, jest przede wszystkim rezultatem preferowania w krajowej polityce rolnej gospodarstw indywidualnych, w tym przede wszystkim małych obszarowo. Można tu wskazać, że:

1. System dopłat bezpośrednich nie preferuje wzrostu produkcji rolnej. Skala dopłat do działalności operacyjnej, liczona jako procent wartości produkcji, zmniejsza się wraz ze wzrostem wielkości ekonomicznej gospodarstw: w gospodarstwach 2–4 ESU jest ponad 2-krotnie większa niż w gospodarstwach 40 i więcej ESU.

2. Gospodarstwa indywidualne (w zdecydowanej większości gospodarstwa małe obszarowo) nie muszą prowadzić ksiąg rachunkowych ani żadnej innej sprawozdawczości, co znacznie obniża koszty, a z drugiej strony nie mobilizuje do analizy sytuacji ekonomiczno-produkcyjnej i efektywności gospodarstw.

3. Użytkownicy gospodarstw indywidualnych i pracujący w tych gospodarstwach członkowie rodzin użytkownika mają możliwość ubezpieczenia się



w KRUS za wręcz symboliczne składki. System KRUS nie obejmuje pracowników najemnych, w związku z czym gospodarstwa większe ekonomicznie, w szczególności specjalistyczne, mające znaczący udział pracy najemnej, mają zdecydowanie większe koszty pracy i nie są zainteresowane zwiększaniem zatrudnienia, co odbija się negatywnie także na rynku pracy na wsi.

4. Kosztowna sieć ośrodków doradztwa rolniczego i służby rolnej jest finansowana z budżetu państwa i nie obciąża kosztów działalności gospodarstw indywidualnych.

5. Gospodarstwa indywidualne nie są obciążane różnego rodzaju opłatami, na przykład z tytułu ochrony środowiska czy funduszu osób niepełnosprawnych.

6. Gospodarstwa indywidualne praktycznie nie są objęte kontrolą różnego rodzaju inspekcji, które są utrapieniem gospodarstw osób prawnych.

7. Podatek rolny, szczególnie od gruntów gorszej jakości, jest wręcz symboliczny i nie skłania właścicieli w wypadku niewykorzystywania gruntów do produkcji rolnej do ich sprzedaży lub dzierżawy.

Wszystko to prowadzi do sytuacji, że w Polsce opłaca się posiadać małe gospodarstwo w celu korzystania z wyżej wymienionych przywilejów. Przy wciąż niskich cenach ziemi rolnej uzyskany dochód z jego sprzedaży nie rekompensuje wartości utraconych korzyści. Natomiast oddanie w dzierżawę ziemi rolnej w rejonach rozdrobnionego rolnictwa nie jest takie łatwe z powodu częstego braku w pobliżu gospodarstw rozwojowych, dużego rozdrobnienia działek, a także konieczności podzielenia się dopłatami z dzierżawcą. Brakuje więc bodźców skłaniających do sprzedaży lub wydzierżawiania gruntów rolnych. Proces poprawy struktury agrarnej naszego rolnictwa jest więc skutecznie hamowany. Nie spełnia też oczekiwanej roli program rent strukturalnych. Przy wciąż relatywnie niskich cenach ziemi zdecydowanie korzystniej byłoby środki na renty strukturalne przeznaczyć na wykup i scalanie gruntów rolnych w rejonach rozdrobnionego rolnictwa.

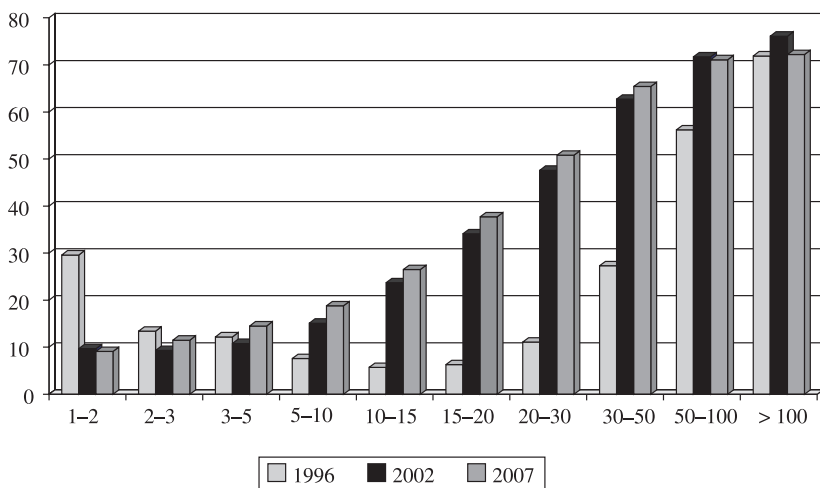
Przyspieszenie przemian w strukturze agrarnej naszego rolnictwa wymaga więc doprowadzenia do tego, aby różnego rodzaju instrumenty polityki rolnej wspierały, a nie hamowały poprawę tej struktury. Przede wszystkim możliwość korzystania z KRUS powinna być obwarowana prowadzeniem działalności rolniczej i utrzymywania się głównie z dochodów z tej działalności. Także podatek rolny naliczany od powierzchni i jakości użytków rolnych powinien być stosowany tylko do gospodarstw prowadzących działalność rolniczą. Pozostałe użytki rolne powinny być traktowane jako nieruchomości niezwiązane z rolnictwem. Powinien być uregulowany także problem dopłat bezpośrednich w kierunku preferującym użytkowanie, a więc prowadzenie działalności rolniczej. W działanie na rzecz poprawy struktury gospodarstw rolnych powinny być silniej zaangażowane Agencja Restrukturyzacji i Modernizacji Rolnictwa i Agencja Nieruchomości Rolnych. Ta ostatnia powinna jak najszybciej podjąć ciężary na niej obowiązek prawa pierwokupu użytków rolnych w rejonach rozdrobnionego rolnictwa, scalania skupionych działek rolnych, a następnie ich sprzedaży lub dzierżawy dla gospodarstw rozwojowych.



## ROLA DZIERŻAW W POPRAWIE STRUKTURY GOSPODARSTW ROLNYCH W POLSCE

We wszystkich analizowanych wcześniej krajach UE podstawą tak dużej koncentracji UR i tym samym koncentracji zasobów pracy w gospodarstwach dużych ekonomicznie była i jest dzierżawa. Udział dzierżaw w użytkowaniu gruntów rolnych wynosi: we Francji ponad 82%, w Belgii prawie 75%, w Niemczech ponad 70%, w Holandii ponad 42%, w Wielkiej Brytanii prawie 41% i w Danii prawie 27%.

W naszym kraju system dzierżawy ziemi rolnej nie jest rozwinięty. Rolnicy polscy, w znacznym stopniu w rezultacie uwarunkowań historycznych, są bardzo silnie przywiązani do posiadania ziemi na własność. Jeszcze na początku lat dziewięćdziesiątych XX wieku dzierżawa w rolnictwie polskim nie odgrywała większej roli. Dopiero likwidacja PGR-ów i skierowanie na rynek ziemi rolnej ziemi popegeerowskiej i z Państwowego Funduszu Ziemi (PFZ), w warunkach braku w rolnictwie kapitału na zakup ziemi, upowszechniły i w pewnym stopniu „ucywiliły” dzierżawę. Tylko w latach 1993–1995 z Zasobu Własności Rolnej Skarbu Państwa (ZWRSP) wydzierżawiono około 3 mln ha. W rezultacie wzrost udziału gospodarstw opierających swoją działalność na dzierżawie związany był wyraźnie z rozwojem grupy gospodarstw tzw. popegeerowskich i powiększaniem gospodarstw indywidualnych na bazie zakupu i dzierżawy gruntów z Zasobu WRSP (rysunek 4).



RYСУNEK 4. Gospodarstwa użytkujące<sup>19</sup> grunty niebędące własnością użytkownika według grup obszarowych w ha UR (% ogółu gospodarstw)

Źródło: Opracowanie własne na podstawie danych PSR [1996, 2002] oraz niepublikowanych danych GUS.

<sup>19</sup> W latach 1996 i 2002 obejmuje dzierżawy i inne, stanowiące niewielki procent, formy użytkowania gruntów niestanowiących własności użytkownika, na przykład użyczenie czy bezumowne użytkowanie w dobrej wierze, natomiast w 2007 roku tylko dzierżawy.

Po zakończeniu w 1996 roku pierwotnego rozdysponowania Zasobu WRSP pojawiło się jednak w rozwoju dzierżaw kilka tendencji przeciwstawnych. Przede wszystkim Agencja Własności Rolnej Skarbu Państwa (AWRSP), a aktualnie Agencja Nieruchomości Rolnych (ANR) z jednej strony dążyła do jak największej sprzedaży gruntów będących w dzierżawie, a także do zwiększenia skali wyłączeń gruntów z istniejących dzierżaw na rzecz powiększania gospodarstw rodzinnych. Z drugiej jednak strony także wydzierżawiała dotychczas nierozdysponowane grunty z Zasobu i z likwidowanych Spółek Skarbu Państwa oraz gospodarstw Skarbu Państwa pozostających w administrowaniu. Na to nałożyła się niepewność dzierżawców co do stabilności dzierżaw i związane z tym dążenie do jak największego wykupu ziemi. Do zakupu ziemi dzierżawionej zachęcała utrzymująca się w tym okresie niska cena ziemi. Dodatkowym bodźcem była też możliwość zakupu określonego obszaru ziemi (w zależności od regionu 300 lub 500 ha) na preferencyjnych warunkach.

W rezultacie wyżej przedstawionych tendencji udział dzierżaw w użytkowaniu gruntów rolnych w latach 1996–2002 [*Systematyka i charakterystyka...*, 1998, 2003] zmniejszył się w gospodarstwach mniejszych obszarowo (większość z nich wykupiła dzierżawione grunty) i zwiększył w gospodarstwach większych obszarowo – powyżej 10 ha UR. Po 2002 roku dynamika zmian była już zdecydowanie mniejsza, co było spowodowane zahamowaniem obrotów na rynku rolnym, spowodowanym uwarunkowaniami wynikającymi z przygotowywania się rolników do wejścia do UE, a następnie objęcia rolnictwa polskiego wspólną polityką rolną (WPR). Można jednak stwierdzić, że rola dzierżaw w latach 2002–2007 nieco wzrosła poza gospodarstwami największymi obszarowo, w których skupiły się dwa działania zmniejszające skalę dzierżaw: wykup i ograniczanie areалу dzierżawy przez wydzierżawiającego, a więc ANR (rysunek 4).

Dane z 2007 roku (tabela 5) wskazują, że dzierżawa jest bardzo ważnym czynnikiem zwiększającym wielkość ekonomiczną gospodarstw, a więc także czynnikiem poprawiającym możliwości konkurowania na rynku rolnym. Udział gospodarstw dzierżawiących grunty wzrasta dynamicznie wraz ze wzrostem wielkości ekonomicznej gospodarstw z 8,3% dla gospodarstw do 2 ESU do 70,3% dla gospodarstw 250 i więcej ESU, przy średnim udziale 15%. Podobna tendencja występuje, jeśli chodzi o udział gruntów dzierżawionych w powierzchni użytkowanych gruntów rolnych. Udział ten, wynoszący średnio 19,6%, wzrasta stopniowo z 5,9% dla grupy do 2 ESU do 34,7% dla grupy 40–100 ESU i 53,1% dla grupy powyżej 100 ESU.

Badania empiryczne wskazują, że większość gospodarstw dzierżawców, stosując nowoczesne technologie uprawy roślin i utrzymania zwierząt gospodarskich, uzyskuje dobre wyniki w zakresie wydajności roślin i zwierząt. Wyniki te są zdecydowanie lepsze niż uzyskiwane przez gospodarstwa małe i średnie. Przy tym przewaga w tym zakresie w ostatnich latach wyraźnie wzrosła<sup>20</sup>. W rezultacie gospodarstwa dzierżawców mogą być w swoich rejonach działania (w wielu rejonach już są) aktywnymi promotorami postępu naukowo-technicznego, w tym biologicznego.

TABELA 5. Wskaźniki obrazujące skalę i rolę dzierżaw w gospodarstwach według wielkości ekonomicznej w ESU w 2007 roku

Wyszczególnienie	Grupy wielkości ekonomicznej w ESU						
	0–2	2–4	4–8	8–16	16–40	40–100	> 100
Gospodarstwa dzierżawiące UR [% ogółu gospodarstw w grupie]	8,3	19,6	27,0	38,6	49,0	54,2	61,6
Średni obszar dzierżawy [ha UR na 1 dzierżawcę]	1,5	2,9	4,7	8,2	15,3	47,0	405,7
Średni obszar dzierżawy [ha UR na 1 gospodarstwo ogółem w grupie]	0,12	0,57	1,23	3,11	7,5	25,5	249,9
Średni obszar gospodarstwa w grupie [ha]	2,02	6,9	10,7	17,4	31,65	73,4	470,7
Powiększenie areалу gospodarstwa poprzez dzierżawę [%]	5,9	8,2	11,5	17,9	23,7	34,7	53,1

Źródło: Przeliczenie i zestawienie własne na podstawie *Charakterystyki gospodarstw...* [2008] i niepublikowanych danych GUS, dotyczących skali dzierżaw w 2007 roku.

Analiza ta wyraźnie wskazuje, że w procesie unowocześniania i poprawy konkurencyjności naszego rolnictwa bardzo ważnym czynnikiem jest rozwijanie i umacnianie instytucji dzierżawy. Polityka rolna powinna sprzyjać gospodarstwom opartym na dzierżawie i umacniać u dzierżawców poczucie trwałości gospodarowania.

## PODSUMOWANIE

Bardzo wolny postęp w poprawie struktury gospodarstw rolnych według wielkości ekonomicznej jest całkowicie nieadekwatny w stosunku do narastających wyzwań w zakresie nasilającej się konkurencji na wspólnym rynku rolnym UE i na rynku światowym.

Tylko gospodarstwa nowoczesne, silnie ekonomicznie mogą znaleźć swoje trwałe miejsce w podziale pracy, jaki kształtuje się w UE 27. Jeśli w rolnictwie polskim stosunkowo szybko nie uda się zwiększyć grupy gospodarstw powyżej 16 ESU przynajmniej dwukrotnie, w tym grupy gospodarstw dużych ekonomicznie (powyżej 40 ESU) co najmniej czterokrotnie, to nasze rolnictwo przegra walkę konkurencyjną na WRR UE, a Polska nie zostanie w przyszłości importerm produktów rolnych, które z powodzeniem mogłyby być wytwarzane przez nasze gospodarstwa rolne.

W warunkach polskich podstawowym czynnikiem poprawy struktury gospodarstw według wielkości ekonomicznej jest zdecydowana poprawa struktury ob-

<sup>20</sup> Z badań realizowanych w IERiGŻ wynika, że przewaga w średnich plonach gospodarstw popegeerowskich o areale ponad 100 ha (a więc w zdecydowanej większości opartych na dzierżawie gruntów od AWRSP) nad gospodarstwami indywidualnymi, porównując lata 1995–1997 i 2000–2001 (w dt/ha), wzrosła dla zbóż z 11,7 do 20,7, ziemniaków z 26 do 116, rzepaku z 2,2 do 8,2 i buraków cukrowych z 67 do 122, natomiast przewaga w mleczności krów z 1327 do 2466 l/krowę rocznie [Guzewicz i in. 2003].

szarowej gospodarstw, w tym przede wszystkim wzrost udziału gospodarstw powyżej 30 ha UR.

Jednak postęp w tym zakresie, szczególnie w ostatnich latach, jest bardzo wolny. Podstawową tego przyczyną jest brak podaży ziemi rolnej z gospodarstw rolnych likwidujących lub ograniczających produkcję rolną. Utrzymywanie się w rolnictwie polskim dużej liczby gospodarstw słabych ekonomicznie, w zdecydowanej większości małych obszarowo, jest bowiem efektem możliwości czerpania różnego rodzaju korzyści z formalnego posiadania przez osobę fizyczną gospodarstwa rolnego powyżej 1 ha UR (KRUS, dopłaty bezpośrednie, mniejsze podatki od nieruchomości itp.), bez ponoszenia znacznie większych kosztów (niski podatek rolny). Przyspieszenie poprawy struktury gospodarstw rolnych wymaga więc doprowadzenia do tego, aby różnego rodzaju instrumenty polityki rolnej wspierały, a nie hamowały poprawę struktury agrarnej naszego rolnictwa. Należałoby więc doprecyzować definicję gospodarstwa rolnego i wspierać przede wszystkim gospodarstwa rozwojowe. Zdecydowanie większą rolę w działaniu na rzecz poprawy struktury agrarnej naszego rolnictwa powinny spełniać Agencja Nieruchomości Rolnej i Agencja Restrukturyzacji i Modernizacji Rolnictwa.

Ważnym czynnikiem poprawy struktury agrarnej naszego rolnictwa jest upowszechnianie i umacnianie instytucji dzierżawy gruntów rolnych. Polityka rolna powinna sprzyjać gospodarstwom opartym na dzierżawie i umacniać u dzierżawców poczucie trwałości gospodarowania. Umacnianie instytucji dzierżawy jest szczególnie korzystne w procesie unowocześniania naszego rolnictwa, bowiem nie zmusza dzierżawców do angażowania znacznych środków w zakup dzierżawionych nieruchomości, w tym w szczególności ziemi rolnej.

## BIBLIOGRAFIA

- Aktywność ekonomiczna ludności związanej z rolnictwem 2002, 2004.* GUS, Warszawa.
- Analiza ekonomiczno-produkcyjna rolnictwa i gospodarki żywnościowej 1988, 1999.* IERiGŻ, Warszawa.
- Charakterystyka gospodarstw rolnych w 2005 roku, 2006.* GUS, Warszawa.
- Charakterystyka gospodarstw rolnych w 2007 roku, 2008.* GUS, Warszawa.
- Dzun W., 2004a: *Gospodarstwa rolne w procesie transformacji systemowej (lata 1990–2002).* „Wieś i Rolnictwo” 1.
- Dzun W., 2004b: *Duże gospodarstwa rolne w procesie dostosowywania się do wymogów gospodarki rynkowej.* „Wieś i Rolnictwo” 2.
- Dzun W., 2006: *Duże gospodarstwa rolne w Polsce i wybranych krajach UE 15.* „Wieś i Rolnictwo” 3.
- Dzun W., 2008: *Duże gospodarstwa rolne w Polsce przed i po wejściu Polski do UE.* W: *Polska wieś i rolnictwo w Unii Europejskiej. Dylematy i kierunki przemian.* Red. M. Drygas, A. Rosner. IRWiR PAN, Warszawa.
- Dzun W., Józwiak W., *Gospodarstwa rolne w Polsce przed i po wejściu Polski do Unii Europejskiej.* „Nowe Życie Gospodarcze”.
- Guzewicz W., Osuch D., Zdzieborska M., 2003: *Wyniki produkcyjno-ekonomiczne wielkoobszarowych gospodarstw powstałych na majątku byłych PGR.* IERiGŻ, Warszawa.
- Józwiak W., 2005a: *Potrzebna jest rewizja pojęcia „gospodarstwo rolne” oraz związanych z nim praw i obowiązków.* „Wieś i Rolnictwo” 2.

- Józwiak W., 2005b: *Polskie towarowe gospodarstwa rolne przed i po 1 maja 2004 roku*. „Wies i Rolnictwo” 4.
- Józwiak W., 2008: *Nowe warunki rozwoju rolnictwa*. W: *Wyzwania przed obszarami wiejskimi i rolnictwem w perspektywie lat 2014–2020*. Red. M. Kłodziński. IRWiR PAN, Warszawa.
- Józwiak W., Mirkowska Z., 2006: *Zdolność polskich gospodarstw rolnych do konkurowania*. „Wies i Rolnictwo” 3.
- Przemiany agrarne*, 2003. GUS, Olsztyn.
- Rocznik statystyczny rolnictwa i obszarów wiejskich*, 2009. GUS, Warszawa.
- Rolnictwo i gospodarka żywnościowa 1986–1990*, 1992. GUS, Warszawa.
- Rynek ziemi rolniczej, stan i perspektywy*, 2008. IERiGŻ-PIB, ANR, MRiRW, Warszawa.
- Systematyka i charakterystyka gospodarstw rolnych w 1996 roku*, 1998. GUS, Warszawa.
- Systematyka i charakterystyka gospodarstw rolnych w 2002 roku*, 2003. GUS, Warszawa.
- Sytuacja ekonomiczna i aktywność inwestycyjna różnych grup gospodarstw rolniczych w Polsce i innych krajach unijnych w latach 2004–2005*, 2007. Red. W. Józwiak. IERiGŻ-PiB, Warszawa.
- Woś A., 2001: *Konkurencyjność wewnętrzna rolnictwa*. IERiGŻ, Warszawa.
- Wybrane elementy sytuacji ekonomicznej gospodarstw rolnych 2002*, 2003. GUS, Warszawa.
- Wyniki standardowe uzyskane przez gospodarstwa rolne uczestniczące w polskim FADN*, 2007. IERiGŻ-PIB, Warszawa.

## PROBLEMS WITH IMPROVEMENT OF THE STRUCTURE OF POLISH FARMS

**Abstract.** In Polish agriculture progress in the improvement of the structure of farms in accordance with economic quantity is insufficient in relation to the challenge of intensifying competition on the common agricultural market of the European Union and on the world agricultural market. In the conditions of globalisation and integration only modern and economically strong farms can ensure themselves a stable position in the emerging division of labour within EU 27. In the conditions prevailing in Poland the principal factor of improvement in the structure of farms in accordance with economic quantity is a radical change in the acreage structure of farms and mainly an increase in the proportion of farms having 30 ha and over 30 ha of arable land. However, progress in this respect, especially in recent years, has been very slow. The main barrier to faster progress is the lack of supply of arable land coming from farms liquidating or reducing their agricultural production. In this situation the popularisation and consolidation of the institution of lease ought to become an important factor of improvement in the agrarian structure of Polish agriculture. Therefore, the agricultural policy ought to facilitate the operation of farms using land under lease agreements and to strengthen the lessees' conviction about the lasting character of their work on the leased land.

**Key words:** structure of farms in accordance with economic quantity, acreage structure of agricultural farms, economic results of agricultural farms, barriers to an improvement in the structure of farms, lease of arable land