

Marta Gwiazdzińska-Goraj,
Monika Wesołowska

Wzorce zmian demograficznych na obszarach wiejskich Polski Wschodniej

Streszczenie: Celem artykułu była próba ukazania specyfiki procesów demograficznych oraz określenia wzorców zmian demograficznych występujących na obszarach wiejskich Polski Wschodniej (województwa: lubelskie, podkarpackie, podlaskie, świętokrzyskie i warmińsko-mazurskie) w okresie po zakończeniu II wojny światowej do czasów współczesnych. Na potrzeby prowadzonych badań wykorzystano wskaźniki diagnostyczne obejmujące zmiany zachodzące w liczbie ludności, a także obrazujące strukturę ludności według płci i wieku. W celu uzyskania pełniejszego obrazu prowadzonych badań wykorzystano rozkład przestrzenny wskaźników diagnostycznych na poziomie lokalnym. Badania wykazały, iż zmiany ludności na obszarach wiejskich Polski Wschodniej w latach 1960–2021 charakteryzowały się znaczącym zróżnicowaniem przestrzennym wynikającym z uwarunkowań historycznych, na które nałożył się wpływ uwarunkowań lokalizacji geograficznej (centrum–peryferie). W gminach, w których nastąpił znaczący spadek liczby ludności (województw podlaskiego i lubelskiego), odnotowano również niekorzystne, utrwalające się zmiany zachodzące w strukturze ludności według płci i wieku.

Słowa kluczowe: wzorce demograficzne, Polska Wschodnia, rozmieszczenie ludności, struktura ludności według płci i wieku.

Dr hab. Marta Gwiazdzińska-Goraj, Uniwersytet Warmińsko-Mazurski, Instytut Gospodarki Przestrzennej i Geografii, ul. Profesora Romana Prawocheńskiego 15, 10-724 Olsztyn, e-mail: gwiazda@uwm.edu.pl, ORCID: 0000-0002-6993-7235; **dr hab. Monika Wesołowska, prof. ucz.**, Uniwersytet Marii Curie-Skłodowskiej, Instytut Geografii Społeczno-Ekonomicznej i Gospodarki Przestrzennej, Al. Kraśnicka 2D, 20-718 Lublin, e-mail: monika.wesolowska@umcs.pl, ORCID: 0000-0002-6110-0270.



Utwór dostępny jest na licencji Creative Commons Uznanie autorstwa 4.0 Międzynarodowe.
[Creative Commons CC BY 4.0.](https://creativecommons.org/licenses/by/4.0/)

1. Wprowadzenie

Przemiany demograficzne na obszarach wiejskich wynikają z oddziaływania czynników związanych m.in. z położeniem geograficznym oraz uwarunkowaniami historycznymi, przyrodniczymi i społeczno-ekonomicznymi. Oczywiście siła relacji pomiędzy tymi czynnikami wraz z upływem czasu ulega zmianie. Przez wiele lat głównym wyznacznikiem zróżnicowania przestrzennego w Polsce były kryteria historyczne (związane z podziałem obecnego obszaru Polski dawnymi granicami zaborów). W ramach tych kryteriów można wydzielić w kraju część zachodnią, lepiej rozwiniętą, i wschodnią, relatywnie zapóźnioną (Stanny 2013). Transformacji systemowej lat 90. XX stulecia w Polsce, jak i w pozostałych krajach europejskich tzw. bloku wschodniego, towarzyszył silny wzrost nierówności regionalnych, dysproporcji między obszarami rozwiniętymi i niezagospodarowanymi. W efekcie dawny, bardziej wyrównany układ przestrzenny stał się (znacznie) bardziej spolaryzowany (Lang i in. 2022; Pociūtė-Sereikienė 2019; Péntes, Zoltán Pásztor, Tátrai 2015). Z jednej strony pojawiły się szerokie możliwości konsumenne, a z drugiej nierówności dochodowe i bezrobocie. W efekcie – według Gorzelaka (2002) – zachodzące w przestrzeni zróżnicowanie społeczno-gospodarcze w Polsce miało dwa wymiary: wschód–zachód o „długim trwaniu”, silnie uwarunkowany historycznie (w którym zachodnia część obecnych ziem polskich była bardziej rozwinięta niż część wschodnia), oraz wielkie miasta (Warszawa, Poznań, Kraków, Wrocław, Trójmiasto) – reszta kraju. Te wysoko rozwinięte metropolie – tworzące układ składający się z miast głównych i przylegających do nich miast na prawach powiatu (grodzkich, powyżej 50 tys. mieszkańców) oraz innych (powyżej 20 tys. mieszkańców) i mające gęstość zaludnienia ok. 2000 osób i więcej na 1 km² – zostały zdefiniowane przez Śleszyńskiego (2021) jako tzw. wielka piątka. Zachodzący kierunek przemian społeczno-gospodarczych w Polsce w największym stopniu dotknął obszary przygraniczne. W szczególności trudnej sytuacji znalazły się województwa położone przy wschodniej granicy Polski, która stanowiła barierę przestrzenną. W konsekwencji województwa wschodnie na tle kraju wyróżniał niekorzystny rozwój społeczno-gospodarczy, a wraz z przystąpieniem Polski do Unii Europejskiej (UE) nastąpiła ich dalsza peryferyzacja. Jednym z charakterystycznych cech obszarów peryferyjnych są niekorzystne zmiany zachodzące w strukturze demograficznej. Problem przemian demograficznych obejmujących obszar wschodniej części Polski wielokrotnie był podejmowany w literaturze przedmiotu. Oceną trendów zmian demograficznych w tym regionie zajmowali się m.in.: Eberhardt i Komornicki ([red.] 1993), Eberhardt (2011, 1994), Celińska-Janowicz i in. (2010), Bański i Flaga (2013), Flaga, Pantylej i Łoboda (2017). Konsekwencje procesów ludnościowych na obszarach

wiejskich województw Polski Wschodniej w ujęciu przestrzennym były poddane analizie m.in. przez Wesołowską i Jakubowskiego (2018). Przemiany demograficzne rozpatrywano również w kontekście oddziaływania na rynki pracy (Miszczuk, Wesołowska 2012), uwarunkowania społeczne (Flaga, Wesołowska 2018), a także przekształcenia społeczno-gospodarcze (Bański i in. 2014). Dotychczasowe badania nie uwzględniały tak długiego horyzontu czasowego ani jednoczesnego ujęcia zmian w strukturze ludności według płci i wieku. Próbę takiego przedstawienia zagadnienia podjęły się autorki niniejszej pracy. Jako główny jej cel przyjęły one wyznaczenie wzorców zmian demograficznych na obszarach wiejskich Polski Wschodniej, wykorzystując ujęcie retrospektywne. W jego realizacji pomocne było sformułowanie następujących pytań badawczych:

- Jaka była dynamika zmian zachodzących pomiędzy 1960 a 2021 r. na obszarach wiejskich?
- Czy istniejący kierunek zmian liczby ludności nawiązuje do utrwalonego obrazu rozmieszczenia ludności?
- Jakie są konsekwencje związane ze zmianą liczby ludności w strukturze demograficznej?

2. Obszar badań i zakres czasowy

Analizę zmian demograficznych przeprowadzono na poziomie gmin obejmujących województwa: warmińsko-mazurskie, podlaskie, lubelskie, świętokrzyskie i podkarpackie zdefiniowanych w literaturze jako Polska Wschodnia (Płoszaj 2013). Na potrzeby prowadzonych badań za obszary wiejskie uznano gminy wiejskie oraz gminy miejsko-wiejskie. W efekcie analizą objęto 639 jednostek. Zakres czasowy badań obejmował lata 1960–2021. Analizę rozpoczęto od 1960 r., ponieważ okres powojenny cechował się wyraźną migracją, co mogło znacząco wpłynąć na uzyskane wyniki. W analizie i rozwiązaniu przyjętego problemu badawczego istotną kwestią było zastosowanie szerokiej perspektywy czasu, która pozwoliła ukazać nie tylko stan, lecz także kierunek oraz tempo zachodzących procesów demograficznych. Jednak przyjmując w badaniach taką perspektywę czasową, wystąpiły problemy z dostępnością danych zagregowanych na poziomie obecnego podziału administracyjnego. Brak danych dotyczących salda migracji spowodował, iż skupiono się na obrazie zmian zachodzących w strukturze ludności według płci i wieku, która nie uwzględniała roli przyrostu naturalnego i salda migracji kształtujących przyrost rzeczywisty. Przyjęte wskaźniki statystyczne pokazujące zmiany liczby ludności oraz jej rozmieszczenie, a także strukturę ludności według płci i wieku pozwoliły na przeprowadzenie kompleksowej analizy. Dla prowadzonych badań źródłem informacji były dane zamawiane z Narodowych Spisów Powszechnych (NSP) z lat

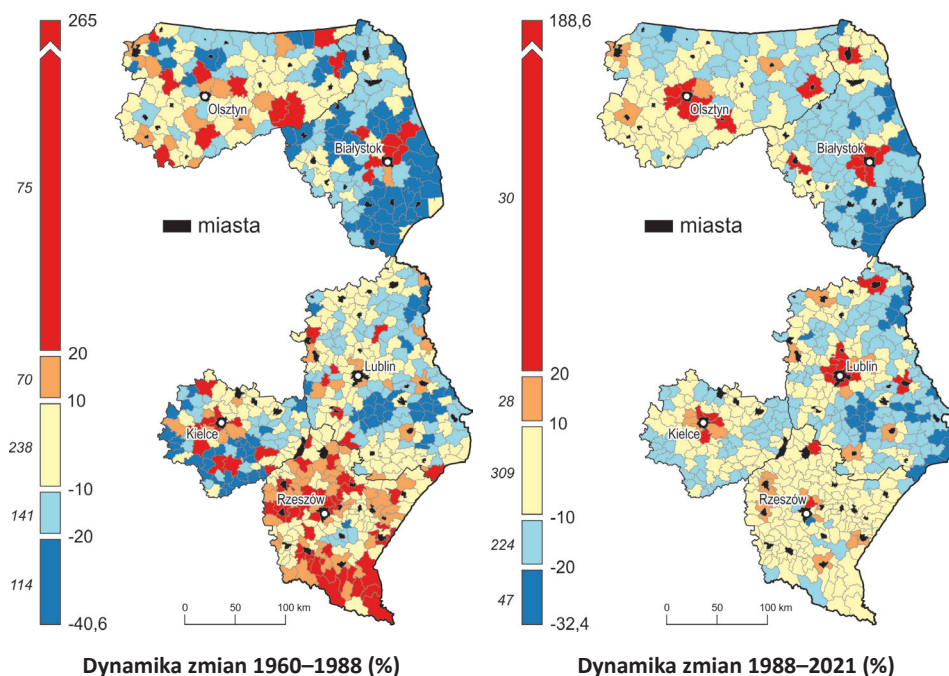
1960, 1970, 1978, 1988, 2002, 2011 i 2021. W toku postępowania badawczego ustalono, że do analizy przestrzennej związanej ze zmianą liczby ludności przyjmie się dwa okresy: pierwszy to lata 1960–1988 (obejmujący okres sprzed transformacji systemowej) oraz drugi 1988–2021 (okres po transformacji systemowej, a także związany z przystąpieniem i członkostwem Polski w UE). W pozostałych analizach przestrzennych bazowano na danych za 1960 r. (rok wyjściowy prowadzonych badań) i 2021 r. (rok końcowy, zamykający). Na wykresie obrazującym zmiany pomiędzy liczbą ludności a strukturą według płci i wieku (rysunek 6) wykorzystano dane ze spisów dla całego okresu pomiędzy 1960 a 2021 r.

3. Nierówności demograficzne wynikające ze zmian liczby ludności oraz ich rozmieszczenie w przestrzeni

Analizując zmiany dotyczące liczby ludności na obszarach wiejskich Polski Wschodniej pomiędzy 1960 a 2021 r., odnotowano następujące tendencje (rysunek 1):

- lata 1960–1988 cechowały się dynamiką zmian liczby ludności na poziomie 100 p.p., która miała związek z jednej strony ze spadkiem liczby ludności aż w 87% gmin położonych głównie we wschodniej części województwa podlaskiego, a z drugiej aż w 78% gmin w województwie podkarpackim odnotowano wzrost liczby ludności;
- lata 1988–2021 to czas dalszego nasilenia zróżnicowania obszarów wiejskich Polski Wschodniej pod względem dynamiki zmian liczby ludności, przy średniej jej wielkości na poziomie 99 p.p. Spadek liczby ludności odnotowano w gminach położonych przede wszystkim w województwie podlaskim, ale też sąsiadującym z nim województwem lubelskim. Natomiast wzrost liczby ludności powyżej 10% zaobserwowano w gminach sąsiadujących ze stolicami analizowanych województw.

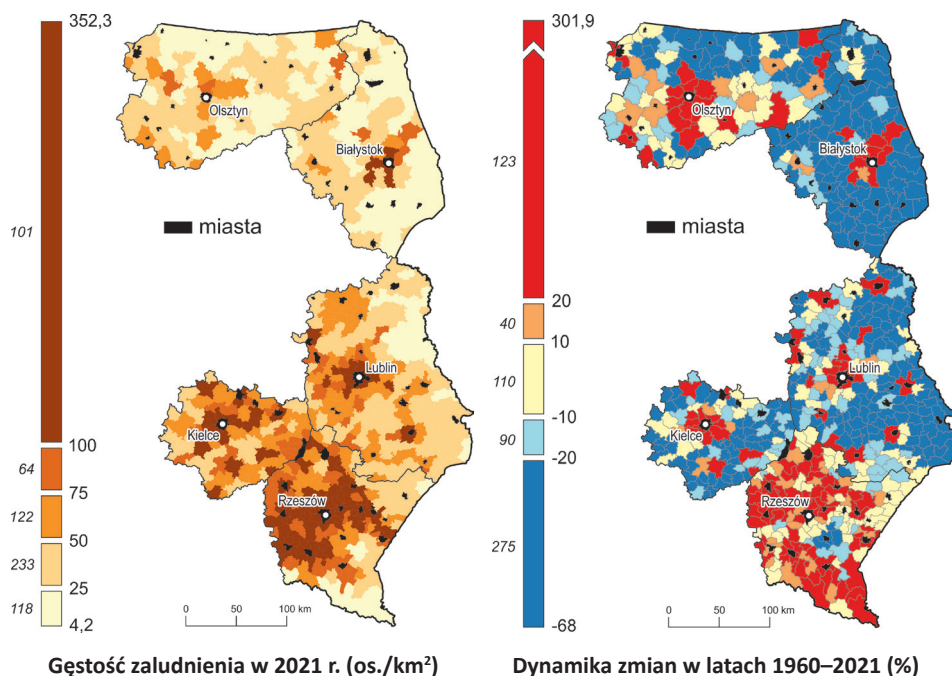
Zmiany związane z liczbą ludności miały swoje odzwierciedlenie w jej rozmieszczeniu przestrzennym w Polsce północno-wschodniej (rysunek 2). W 2021 r. gęstość zaludnienia na obszarach wiejskich Polski Wschodniej wahała się od 4,2 os./km² w gminie Lutowiska (woj. podkarpackie) do 352,3 os./km² w gminie Korczyn (woj. podkarpackie), przy średniej wielkości dla analizowanego obszaru 60,1 os./km². Analizując rozkład przestrzenny gęstości zaludnienia, odnotowano najniższe jego wielkości w gminach położonych w województwach warmińsko-mazurskim oraz podlaskim, a najwyższe w podkarpackim i świętokrzyskim, co wynika z uwarunkowań historycznych. Istotną rolę w tym zakresie odegrała polityka rolna w czasie zaborów. Województwa, które znajdowały się pod zaborem pruskim, wyróżniały się przede wszystkim rozwiniętą grupą majątków (20–100 ha). Natomiast struktura



Rysunek 1. Zmiany liczby ludności Polski Wschodniej w latach 1960–2021 (w %) **Figure 1.** Changes in the population of Eastern Poland in 1960–2021 (in %)

Źródło: opracowanie własne.
Source: own study.

agrarna województw południowych, będących pod zaborem austriackim, cechowała się zarówno rozdrobnieniem, jak i rozwarstwieniem gospodarstw (Mieszczankowski 1960). Ponadto teren dawnej Galicji charakteryzował się dużą gęstością zaludnienia (Stanny 2013), co również potwierdzają uzyskane wyniki prowadzonych badań. Jak zauważa Rosner (2012), zmiany rozmieszczenia liczby ludności są procesem naturalnym. Jednak gdy zmniejszenie się zaludnienia dotyczy gmin o niskiej gęstości, jak w przypadku analizowanej Polski Wschodniej, to bezspornie mamy do czynienia z procesem niekorzystnym, gdyż wraz ze spadkiem gęstości zaludnienia rosną koszty związane z utrzymaniem infrastruktury społecznej i technicznej. Stan ten przekłada się na jakość życia mieszkańców, a w konsekwencji na atrakcyjność zamieszkania, uruchamiając błędne koło zależności. Tym samym rozkład przestrzenny dynamiki zmian liczby ludności pomiędzy 1960 a 2021 r. wykazał utrwalenie się wpływu uwarunkowań historycznych, na które nakładają się czynniki porządkujące przestrzeń w kierunku centrum–peryferie.



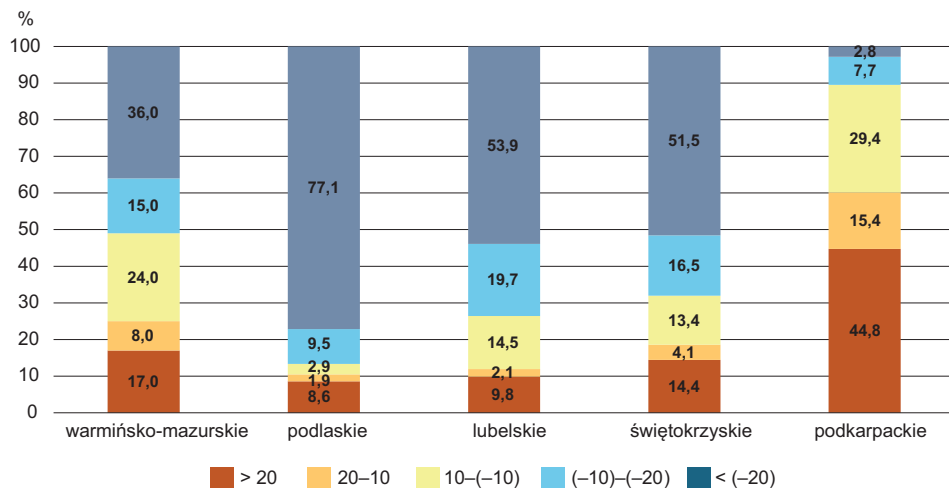
Rysunek 2. Zmiana liczby ludności i jej rozmieszczenie na obszarach wiejskich Polski Wschodniej

Figure 2. Population change and its distribution in rural areas of Eastern Poland

Źródło: opracowanie własne.
Source: own study.

Zmiany związane z liczbą ludności w okresie 1960–2021 były zróżnicowane regionalnie (rysunek 3). Po dokonaniu analizy przynależności do poszczególnych klas gmin wydzielonych w związku ze spadkiem lub wzrostem liczby ludności na obszarach wiejskich Polski Wschodniej stwierdzono, że:

- gminy, w których nastąpił wzrost liczby ludności powyżej 10%, przeważały w województwie podkarpackim;
- gminy, w których nastąpił spadek liczby ludności powyżej 10%, przeważały w województwie podlaskim;
- najbardziej zbliżony rozkład gmin ze względu na zmianę ludności odnotowano dla województw lubelskiego i świętokrzyskiego.



Rysunek 3. Zmiana liczby ludności na obszarach wiejskich Polski Wschodniej według województw w latach 1960–2021 (w %)

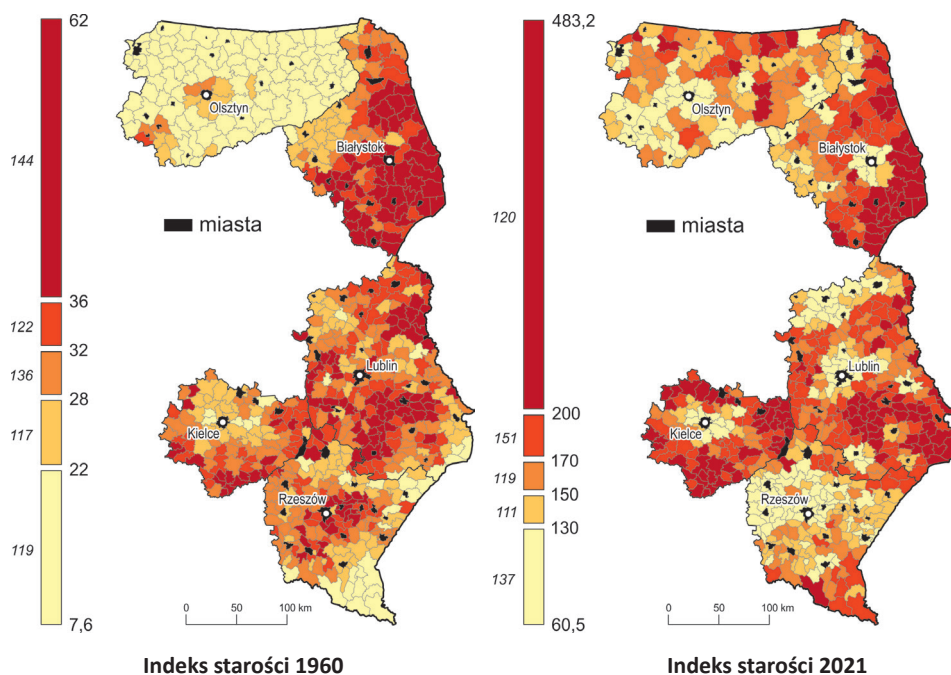
Figure 3. Population change in rural areas of Eastern Poland by voivodeships in 1960–2021 (in %)

Źródło: opracowanie własne.

Source: own study.

4. Wpływ zmian liczby ludności na strukturę demograficzną według płci i wieku

Jak wykazały badania, najważniejszym skutkiem zachodzących zmian liczby ludności pomiędzy 1960 a 2021 r. było starzenie się społeczeństwa. Znajomość dynamiki tego procesu jest niezwykle istotna w obliczu wyzwań gospodarczych, ponieważ będzie on wywierał coraz większą presję na finanse publiczne (Goldstein, Kluge 2016). O zaawansowaniu procesu starzenia się społeczeństwa na obszarach wiejskich Polski Wschodniej może świadczyć wzrost średniej wielkości indeksu starości – z 29,7 w 1960 aż do 167 w 2021 r. W 1960 r. wielkość tego indeksu wahała się od 7,6 w gminie Dubeninki (warmińsko-mazurskie) do 62,0 w gminie Podedwórze (lubelskie), a w 2021 r. od 60,5 w gminie Stawiguda (warmińsko-mazurskie) do 483,2 w gminie Dubicze Cerkiewne (podlaskie). Analizując zróżnicowanie przestrzenne indeksu starości w 1960 r., wyraźnie widać granicę wynikającą z uwarunkowań historycznych (rysunek 4).



Rysunek 4. Indeks starości obszarów wiejskich Polski Wschodniej w latach 1960 i 2021

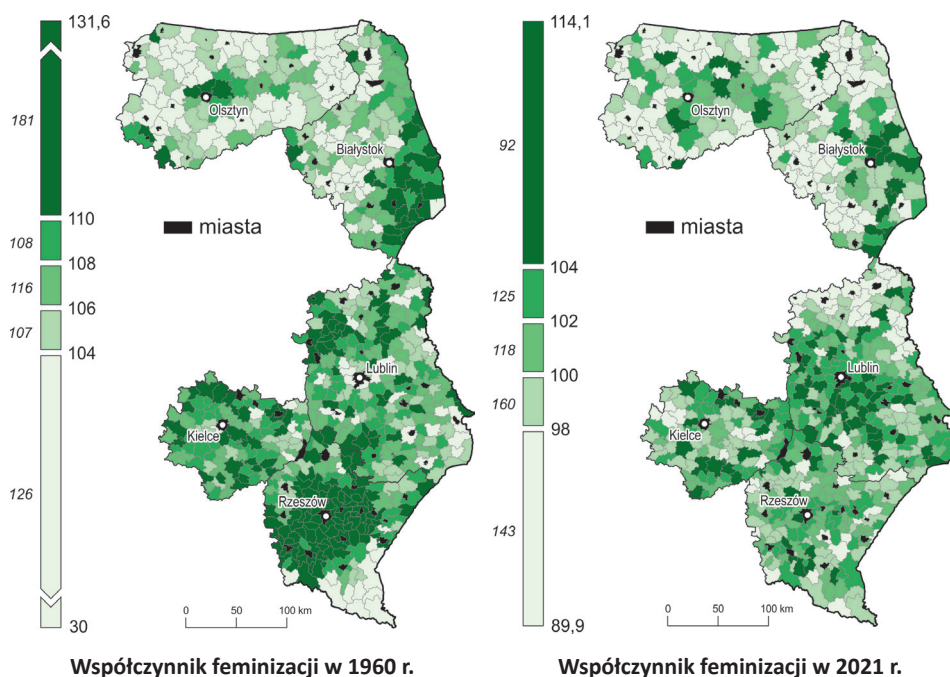
Figure 4. Old age index of rural areas of Eastern Poland in 1960 and 2021

Źródło: opracowanie własne.
Source: own study.

Na tle województw Polski Wschodniej wyróżnia się warmińsko-mazurskie ze względu na młodość demograficzną, na którą wpływ miały masowe ruchy migracyjne po II wojnie światowej. Jednak już w 2021 r. nie odnotowano tak znaczących różnic w wielkości indeksu starości na obszarach wiejskich Polski Wschodniej. Wynika z tego, że na terenie warmińsko-mazurskiego proces starzenia się społeczeństwa przybrał dynamiczne tempo. Analizując rozkład przestrzenny indeksu starości w 2021 r., zaobserwowano, iż najniższe jego wielkości odnotowano przede wszystkim w sąsiedztwie stolic regionów. Oznacza to, że na uzyskane wyniki – również w przypadku zmian liczby ludności – wpływ wywiera atrakcyjność położenia gminy będąca konsekwencją układu centrum–peryferie.

Struktura ludności według płci wpływa nie tylko na uwarunkowania demograficzne, ale też społeczno-ekonomiczne danego obszaru. Na obszarach wiejskich województw Polski północnej wskaźnik feminizacji kształtował się w 1960 r. na

poziomie 107,5, a w 2021 r. – 100,5. Co ciekawe, jednocześnie najbardziej skrajne wielkości w 1960 r. występowały w obrębie jednego województwa (podkarpackiego), w którym odnotowano zarówno najniższą jego wielkość (30,0 w gminie Cisna), jak i najwyższą (131,6 w gminie Jasienica Rosielna). Natomiast w 2021 r. zróżnicowanie to nie było tak duże, co świadczy o wyrównaniu istniejących nierówności. Najniższą wielkość wskaźnika feminizacji odnotowano w gminie Turośl – 89,9 (podlaskie), a najwyższą w gminie Nałęczów – 114,1 (lubelskie). W trakcie badań rozkładu przestrzennego tego wskaźnika w 1960 r., jego wysokie wartości – ponad 110 – odnotowano przede wszystkim w województwie podkarpackim (rysunek 5). Niedobór kobiet charakteryzował gminy położone głównie w województwach warmińsko-mazurskim oraz podlaskim (zachodnia część), ale też w południowej części województwa podkarpackiego. W 2021 r. nie odnotowano już tak silnej polaryzacji w rozkładzie wskaźnika feminizacji, chociaż zarysowany obraz nawiązywał do 1960 r. (rysunek 5). Niedobór kobiet na obszarach wiejskich stanowi ważny



Rysunek 5. Współczynnik feminizacji na obszarach wiejskich Polski Wschodniej

Figure 5. The feminisation rate in rural areas of Eastern Poland

Źródło: opracowanie własne.
Source: own study.

problem regionów o charakterze rolniczym, w których nastąpiło ostre zachwianie równowagi płci (Bański 2002). Jak zauważają Rosner i Stanny (2014), dominującym wzorcem następstwa pokoleń w rodzinnych gospodarstwach rolnych było przekazywanie gospodarstwa synowi. W rezultacie rynek pracy na wsi dla kobiet był mniejszy niż dla mężczyzn, co mogło przekładać się na ich większą skłonność do podejmowania migracji.

5. Przemiany demograficzne na obszarach wiejskich Polski Wschodniej

Badając zależność pomiędzy zmianą liczby ludności od 1960 do 2021 r. a jej rozmieszczeniem oraz strukturą populacji, odnotowano następujące zależności:

- wzrost liczby ludności zaobserwowano w gminach, które wyróżniały się wysoką gęstością zaludnienia, a spadek w gminach o niskiej gęstości zaludnienia; w efekcie nastąpiło utrwalenie kierunku zachodzących zmian w liczbie ludności związanej z jej rozmieszczeniem w przestrzeni;
- indeks starości uległ pogorszeniu wraz ze spadkiem liczby ludności dla obu analizowanych lat, przy czym w 2021 r. zróżnicowanie to było dużo wyższe niż w 1960 r.;
- wraz ze spadkiem liczby ludności odnotowano spadek współczynnika feminizacji, a jego zróżnicowanie względem przyjętych przedziałów wynikających ze zmiany liczby ludności zarówno w 1960, jak i w 2021 r. było stosunkowo niewielkie.

Tabela 1. Przemiany demograficzne na obszarach wiejskich Polski Wschodniej

Table 1. Demographic changes in rural areas of Eastern Poland

| Zmiana liczby ludności (1960–2021; %) | Gęstość zaludnienia (2021; os./km ²) | Indeks starości | | Współczynnik feminizacji | |
|--|---|-----------------|-------|--------------------------|-------|
| | | 1960 | 2021 | 1988 | 2021 |
| > 20 | 111,6 | 27,8 | 135,2 | 108,0 | 102,1 |
| 20–10 | 91,5 | 27,9 | 138,1 | 108,4 | 100,9 |
| 10–(-10) | 64,0 | 27,2 | 150,1 | 107,5 | 100,6 |
| (-10)–(-20) | 52,3 | 28,0 | 161,2 | 107,7 | 100,1 |
| < (-20) | 33,6 | 32,3 | 194,1 | 107,2 | 99,8 |

Źródło: opracowanie własne.

Source: own study.

W celu zobrazowania zależności pomiędzy zmianą liczby ludności a zmianami struktury demograficznej w ujęciu retrospektywnym wykorzystano schemat omówiony w: (Gwiaździska-Goraj, Wesołowska, Jezierska-Thöle 2025). Zmiany zachodzące w strukturze ludności według płci i wieku oceniono na podstawie ich wyników w odniesieniu do średniej wielkości wskaźnika (indeksu starości, wskaźnika feminizacji) dla danego roku. W efekcie wyróżniono cztery klasy oceny: korzystną, średnio korzystną, średnio niekorzystną oraz niekorzystną (tabela 2). Z kolei kolor linii na wykresie (rysunek 6) przypisano na podstawie zmiany liczby ludności w latach 1960–2021.

Tabela 2. Kryterium oceny zmian wskaźnika

Table 2. Criterion for assessing changes in the indicator

| Kryterium oceny | Ocena wskaźnika w stosunku do jego średniej wielkości |
|---|--|
| $z_{xij} \geq x_j + \frac{1}{2} \delta_j$ | korzystna |
| $x_j \leq z_{xij} < x_j + \frac{1}{2} \delta_j$ | średnio korzystna |
| $x_j - \frac{1}{2} \delta_j \leq z_{xij} < x_j$ | średnio niekorzystna |
| $z_{xij} < x_j - \frac{1}{2} \delta_j$ | niekorzystna |

Gdzie:

z_{xij} – wskaźnik,

x_j – średnia arytmetyczna zmiennej j ,

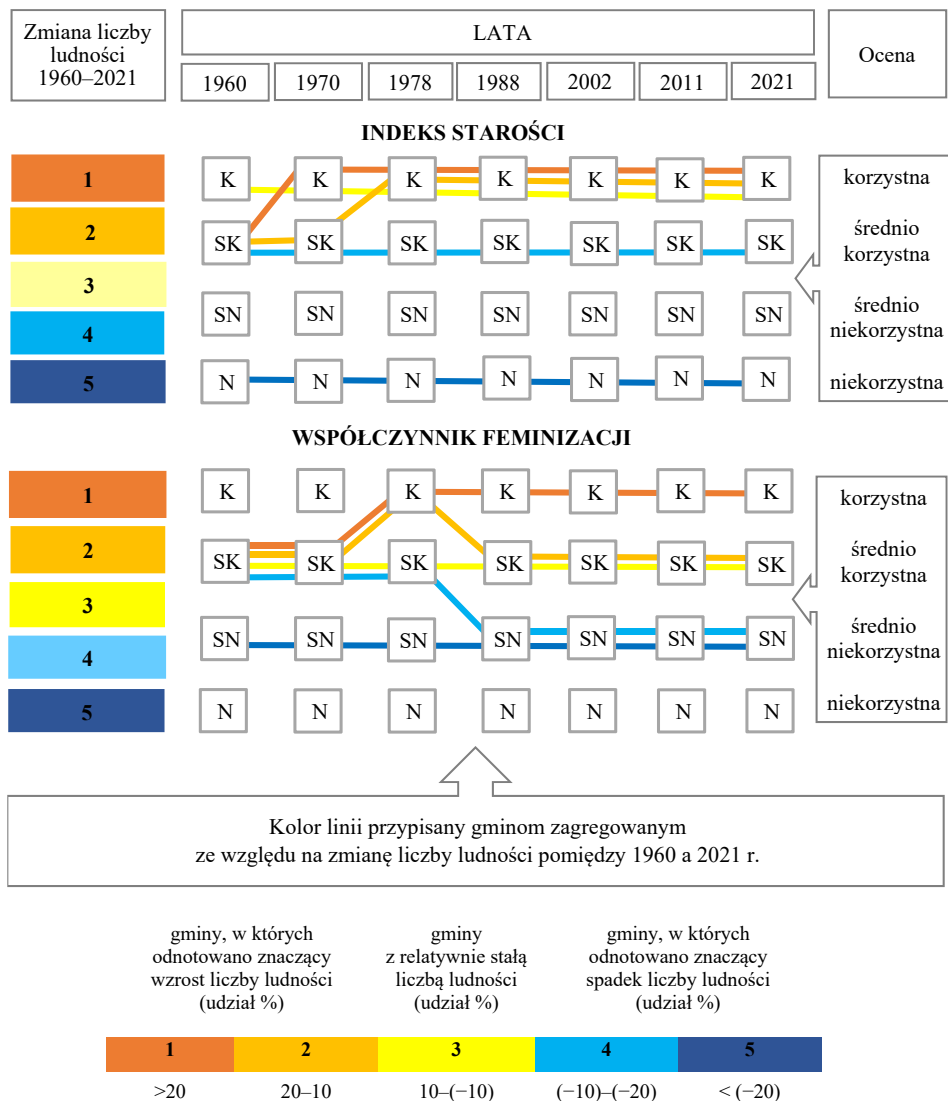
δ_j – odchylenie standardowe zmiennej j .

Źródło: opracowanie własne na podstawie Kaczmarek, Parysek (1977).

Source: own study based on Kaczmarek, Parysek (1977).

Uwzględniając przeobrażenia w indeksie starości według dynamiki zmian liczby ludności w latach 1960–2021, odnotowano istniejącą polaryzację w uzyskanych wynikach pomiędzy gminami, w których nastąpił spadek liczby ludności powyżej 20%, a pozostałymi gminami. Ponadto kierunek zachodzących zmian jeszcze tę dysproporcję pogłębił, co świadczy o zaawansowaniu procesu starzenia na obszarach o znaczącym spadku ludności. Analizując dynamikę zachodzących zmian pod względem wielkości indeksu starości, zaobserwowano, że największe zmiany nastąpiły do 1978 r. Dotyczyły one poprawy struktury ludności w gminach, w których pomiędzy 1960 a 2021 r. odnotowano wzrost liczby ludności powyżej 10%.

Zmiany zaobserwowane w ocenie współczynnika feminizacji w 1960 r. nie cechowały się znaczącym zróżnicowaniem, chociaż im wyższy wzrost liczby ludności,



Rysunek 6. Zależność między zmianą liczby ludności a strukturą demograficzną na obszarach wiejskich Polski Wschodniej w latach 1960–2021

Figure 6. Relationship between population change and demographic structure in rural areas of Eastern Poland in the years 1960–2021

Źródło: opracowanie własne.
Source: own study.

tym ocena była korzystniejsza. Pomiędzy 1978 a 1988 r. dostrzeżono coraz większe zróżnicowanie w ocenie współczynnika feminizacji zgodnie z wcześniej przyjętym kierunkiem zachodzących zmian. W późniejszych latach trend ten został utrwalony. W gminach, w których nastąpił spadek liczby ludności powyżej 10%, odnotowano najniższy współczynnik feminizacji. Natomiast najwyższą jego wielkość zaobserwowano w tych gminach, gdzie również odnotowano najwyższy przyrost liczby ludności pomiędzy 1960 a 2021 r.

6. Podsumowanie

Przeprowadzone badania pozwoliły wykazać, że zmiany ludności na obszarach wiejskich Polski Wschodniej w latach 1960–2021 charakteryzowały się znaczącym zróżnicowaniem przestrzennym wynikającym z uwarunkowań historycznych, na które nałożył się wpływ uwarunkowań lokalizacji geograficznej (centrum–peryferie). W gminach, w których nastąpił znaczący spadek liczby ludności (woj. podlaskiego i lubelskiego) odnotowano również niekorzystne zmiany zachodzące w strukturze ludności według płci i wieku, które uległy utrwaleniu. Przeprowadzone badania pokazały, że obszary wiejskie Polski Wschodniej, które borykają się z wieloma problemami demograficznymi, wymagają przygotowania i realizacji dedykowanych polityk społecznych. Na szczególną uwagę zwraca fakt, iż obszar ten stanowi peryferie UE, co może przyczynić się do dalszych niekorzystnych zmian obejmujących także rozwój społeczno-ekonomiczny.

Bibliografia

- Bański J. (2002). Typy ludnościowych obszarów problemowych. *Studia Obszarów Wiejskich*, 2, 41–52.
- Bański J., Flaga M. (2013). The areas of unfavourable demographic processes in Eastern Poland: Selected aspects. *Regional Barometer: Analyses & Prognoses*, 11(2), 17–24. DOI:10.56583/br.1125.
- Bański J., Pantylej W., Janicki W., Flaga M., Wesołowska M. (2014). *Współczesne przekształcenia społeczno-gospodarcze a potencjał ludnościowy wschodniej Polski*. Seria: Studia Obszarów Wiejskich, 36. Warszawa: Polskie Towarzystwo Geograficzne, Instytut Geografii i Przestrzennego Zagospodarowania PAN.
- Celińska-Janowicz D., Miszczuk A., Płoszaj A., Smętkowski M. (2010). *Aktualne problemy demograficzne regionu Polski wschodniej*. Seria: Raporty i Analizy EUROREG, nr 5. Warszawa: Centrum Europejskich Studiów Regionalnych i Lokalnych EUROREG.
- Eberhardt P. (2011). Problematyka demograficzna tzw. ściany wschodniej Rzeczypospolitej Polskiej. *Roczniki Nauk Społecznych*, 39(3), 271–291.

- Eberhardt P. (1994). Problematyka tzw. euroregionów na wschodnim pograniczu Polski. W: P. Eberhardt, K. Miros (red.). *Węzłowe problemy współpracy przygranicznej. Biuletyn poświęcony prof. dr hab. Andrzejowi Stasiakowi z okazji 40-lecia pracy naukowej* (s. 55–73). Warszawa: Instytut Geografii i Przestrzennego Zagospodarowania PAN.
- Eberhardt P., Komornicki T. (red.). (1993). *Problematyka wschodniego obszaru pogranicza*. Warszawa: Instytut Geografii i Przestrzennego Zagospodarowania PAN.
- Flaga M., Pantylej W., Łoboda K. (2017). Sytuacja demograficzna jako determinanta rozwoju pogranicza polsko-ukraińskiego. W: A. Mischuk (red.). *Wyzwania rozwojowe pogranicza polsko-ukraińskiego* (s. 89–120). Lublin: Norbertinum.
- Flaga M., Wesołowska M. (2018). Demographic and social degradation in the Lubelskie Voivodeship as a peripheral area of East Poland. *Bulletin of Geography. Socio-economic Series*, (41), 7–27. DOI:10.2478/bog-2018-0023.
- Goldstein J.R., Kluge F. (2016). Demographic pressures on European Unity. *Population and Development Review*, 42(2), 299–304.
- Gorzela G. (2002). Polskie regiony w procesie integracji europejskiej. *Studia Regionalne i Lokalne*, 2–3(09), 55–73.
- Gwiaździńska-Goraj M., Wesołowska M., Jezierska-Thöle A. (2025). Demographic changes in post-state farm localities in Poland. *Quaestiones Geographicae*, 44(2), 59–76. DOI:10.14746/quageo-2025-0016.
- Kaczmarek Z., Parysek J. (1977). Zastosowanie analizy wielowymiarowej w badaniach geograficzno-ekonomicznych. W: Z. Chojnicki (red.). *Metody ilościowe i modele w geografii* (s. 94–127). Warszawa: Państwowe Wydawnictwo Naukowe.
- Lang T., Burneika D., Noorkõiv R., Plüschke-Altöf B., Pociūtė-Sereikienė G., Sechi G. (2022). Socio-spatial polarisation and policy response: Perspectives for regional development in the Baltic States. *European Urban and Regional Studies*, 29(1), 21–44. DOI:10.1177/09697764211023553.
- Mieszczankowski M. (1960). *Struktura agrarna Polski międzywojennej*. Warszawa: Państwowe Wydawnictwo Naukowe.
- Mischuk A., Wesołowska M. (2012). Uwarunkowania demograficzne wiejskich rynków pracy Polski Wschodniej – ujęcie typologiczne. W: W. Kamińska, K. Heffner (red.). *Wiejskie rynki pracy – zasoby, aktywizacja, nowe struktury* (s. 209–228). Seria: Studia KPZK PAN, 145. Warszawa: Komitet Przestrzennego Zagospodarowania Kraju PAN.
- Pénzes J., Zoltán Pásztor I., Tátrai P. (2015). Demographic processes in developmentally peripheral areas of Hungary. *Stanovništvo*, 53(2), 87–111. DOI:10.2298/STNV1502087P.
- Płoszaj A. (2013). *Diagnoza sytuacji społeczno-gospodarczej wraz z analizą SWOT dla Programu Operacyjnego Polska Wschodnia 2014–2020*. Ekspertyza na zlecenie Ministerstwa Rozwoju Regionalnego. Warszawa: Ministerstwo Rozwoju Regionalnego.
- Pociūtė-Sereikienė G. (2019). Peripheral regions in Lithuania: The results of uneven development. *Regional Studies, Regional Science*, 6(1), 70–77. DOI:10.1080/21681376.2019.1571437.
- Rosner A. (2012). *Zmiany rozkładu przestrzennego zaludnienia obszarów wiejskich. Wiejskie obszary zmniejszające zaludnienie i koncentrujące ludność wiejską*. Warszawa: Instytut Rozwoju Wsi i Rolnictwa PAN.

- Rosner A., Stanny M. (2014). *Monitoring rozwoju obszarów wiejskich. Etap I. Przestrzenne zróżnicowanie poziomu rozwoju społeczno-gospodarczego obszarów wiejskich w 2010 roku*. Warszawa: Fundacja Europejski Fundusz Rozwoju Wsi Polskiej, Instytut Rozwoju Wsi i Rolnictwa PAN. DOI:10.53098/9788393880614.
- Stanny M. (2013). *Przestrzenne zróżnicowanie rozwoju obszarów wiejskich w Polsce*. Warszawa: Instytut Rozwoju Wsi i Rolnictwa PAN.
- Śleszyński P. (2021). Demograficzne i planistyczne uwarunkowania i skutki rozwoju stref podmiejskich. W: P. Śleszyński, M.J. Nowak, P. Legutko-Kobus, A. Hołuj, P. Lityński, A. Jadach-Sepioło, M. Błaszke (red.). *Suburbanizacja w Polsce jako wyzwanie dla polityki rozwoju 2021* (s. 29–70). Warszawa: Komitet Przestrzennego Zagospodarowania Kraju PAN.
- Wesołowska M., Jakubowski A. (2018). Konsekwencje procesów ludnościowych na obszarach wiejskich województw Polski Wschodniej w ujęciu przestrzennym. *Studia Regionalne i Lokalne*, 3(73), 118–146. DOI:10.7366/1509499537306.

Patterns of Demographic Changes in Rural Areas of Eastern Poland

Abstract: The aim of this article was to attempt to show the specificity of demographic processes and to identify patterns of demographic change in rural areas of Eastern Poland (Voivodeships: Lubelskie, Podkarpackie, Podlaskie, Świętokrzyskie, and Warmińsko-Mazurskie) in the period from the end of World War II to the present day. For the purposes of the research, diagnostic indicators were used to cover changes in population size and to illustrate the structure of the population by gender and age. In order to obtain a more complete picture of the research conducted, the spatial distribution of diagnostic indicators at the local level was used. The research showed that population changes in rural areas of Eastern Poland in 1960–2021 were characterised by significant spatial diversity resulting from historical conditions, which were compounded by the influence of geographical location (centre–periphery). In communes where there was a significant decline in population (Podlaskie and Lubelskie), unfavourable changes in the population structure by gender and age were also observed, which became permanent.

Keywords: demographic patterns, Eastern Poland, population distribution, population structure by gender and age.