

Sławomir Kalinowski

Demograficzne oblicza ubóstwa na polskiej wsi – perspektywa historyczna, współczesna i prognostyczna

Streszczenie: Celem artykułu była analiza związków między przemianami demograficznymi a skalą, strukturą i przestrzennym zróżnicowaniem ubóstwa na obszarach wiejskich w Polsce w ujęciu historycznym, współczesnym i prognostycznym. W opracowaniu przyjęto założenie, że procesy demograficzne – takie jak starzenie się ludności, depopulacja, migracje odpływowe oraz zmiany struktury gospodarstw domowych – nie stanowią jedynie tła ubóstwa, lecz są jednym z kluczowych mechanizmów jego reprodukcji. Analizy oparto na danych statystycznych GUS i Eurostatu, wynikach badań terenowych oraz raportach diagnostycznych realizowanych w Instytucie Rozwoju Wsi i Rolnictwa PAN. Zastosowano podejście łączące miary dochodowe z wielowymiarowym ujęciem deprivacji materialnej, społecznej i usługowej. Wyniki badań wskazały, że współczesne ubóstwo na wsi coraz częściej przybiera charakter strukturalny i terytorialny, a jego nasilenie wiąże się z ograniczoną dostępnością usług publicznych, transportu i energii, szczególnie w gminach peryferyjnych. W części prognostycznej pokazano, że do 2050 r. procesy demograficzne mogą prowadzić do dalszej koncentracji ubóstwa w obszarach starzejących się i wyludniających. Wnioski z analizy wskazały na konieczność redefinicji polityki przeciwdziałania ubóstwu na obszarach wiejskich poprzez silniejsze powiązanie polityki społecznej z polityką demograficzną, transportową, energetyczną i rozwojem usług publicznych na poziomie lokalnym.

Słowa kluczowe: ubóstwo, wykluczenie społeczne, poziom życia, wieś.

Dr hab. Sławomir Kalinowski, prof. IRWiR PAN, Instytut Rozwoju Wsi i Rolnictwa PAN, Zakład Ekonomii Wsi, ul. Nowy Świat 72, 00-330 Warszawa, e-mail: skalinowski@irwirpan.waw.pl, ORCID: 0000-0002-8068-4312.



Utwór dostępny jest na licencji Creative Commons Uznanie autorstwa 4.0 Międzynarodowe.
[Creative Commons CC BY 4.0.](https://creativecommons.org/licenses/by/4.0/)

1. Wprowadzenie

Ubóstwo od wielu dekad pozostaje przedmiotem badań ekonomicznych, socjologicznych i demograficznych (Sen 1999; Golinowska 1996; Townsend 1979; Rowntree 1901). Analizy wskazują, że czynniki demograficzne nie stanowią jedynie tła dla tego zjawiska, lecz są jednym z kluczowych mechanizmów jego kształtowania (Szarfenberg 2018; Dudek, Lisicka 2013; Warzywoda-Kruszyńska 2010a, 2010b). Starzenie się populacji, odpływ młodych, spadek dzietności, wzrost liczby jednoosobowych gospodarstw domowych oraz rozproszenie osadnicze w sposób istotny zwiększają koszty dostępu do usług publicznych i wpływają na ryzyko deprywacji materialnej. Zmiany te determinują, kto doświadcza biedy, w jakich lokalizacjach koncentruje się problem, oraz jak długo on trwa.

Szczególne znaczenie problem ubóstwa zyskuje na obszarach wiejskich, gdzie nakłada się on na uwarunkowania strukturalne i przestrzenne. Rozproszone osadnictwo, ograniczona dostępność usług, większe znaczenie pracy niestandardowej oraz procesy demograficzne – depopulacja, starzenie się ludności i odpływ młodych (Stanny, Rosner, Komorowski 2018) – powodują, że mechanizmy powstawania i utrzymywania się biedy są odmienne od tych obserwowanych w miastach (Kalinowski 2022). To właśnie na wsi najlepiej widać, jak czynniki demograficzne wzmacniają lub osłabiają ryzyko deprywacji, a tym samym kształtują geograficzne oblicze ubóstwa.

Historia rozwoju wsi pokazuje, że geografia ubóstwa zmieniała się wraz z przeobrażeniami struktury ludności i rynków pracy: od przeludnienia agrarnego w II Rzeczypospolitej (Strzelecki 1934), przez powojenne migracje i urbanizację lat 60. i 70. XX w., do kryzysu gospodarczego lat 80. i transformacji ustrojowej po 1989 r. Obecnie mapa biedy coraz wyraźniej pokrywa się z mapą depopulacji oraz ograniczonego dostępu do usług publicznych, takich jak szkoły średnie, placówki medyczne czy transport zbiorowy (Heffner 2016).

W artykule podjęto próbę ujęcia problematyki ubóstwa na wsi w perspektywie historycznej, współczesnej i prognostycznej, ze szczególnym uwzględnieniem uwarunkowań demograficznych. Analizy oparto na wynikach badań prowadzonych w Instytucie Rozwoju Wsi i Rolnictwa PAN, w tym na wnioskach z monografii *Ubóstwo ubogich. Obszary deprywacji potrzeb beneficjentów pomocy społecznej* (Kalinowski, Łuczak, Szczygieł 2024) oraz raporcie *Diagnoza do przygotowania Programu Przeciwdziałania Ubóstwu i Wykluczeniu Społecznemu w województwie mazowieckim na lata 2023–2026* (Kalinowski i in. 2022).

W artykule podjęto próbę połączenia analizy zjawisk demograficznych z pomiarem ubóstwa w ujęciu wielowymiarowym (Nussbaum 2011; Sen 1999), a także pokazano, w jaki sposób zmiany w strukturze wieku, migracjach i typach gospodarstw

domowych wpływają na skalę i natężenie deprywacji. Opracowanie integruje dane statystyczne (GUS 2023), wyniki badań terenowych oraz elementy oceny dostępności usług publicznych, co pozwala na pełniejsze zrozumienie mechanizmów powstawania i utrzymywania się biedy na wsi. Artykuł wpisuje się również w szerszy europejski kontekst, gdzie depopulacja i starzenie się obszarów wiejskich są zjawiskami powszechnymi (OECD 2020).

2. Ubóstwo – definicje, pomiar, pułapki interpretacyjne

W literaturze przedmiotu funkcjonuje wiele ujęć ubóstwa. Klasyczna definicja Rowntree'ego (1901) opierała się na koncepcji ubóstwa absolutnego, rozumianego jako brak środków wystarczających do zaspokojenia elementarnych potrzeb życiowych. Townsend (1979) przesunął akcent ku deprywacji relatywnej, definiując ubóstwo jako brak możliwości uczestniczenia w poziomie życia uznawanym za akceptowalny w danej społeczności. Sen (1999) i Nussbaum (2011) rozszerzyli rozumienie ubóstwa, podkreślając jego wymiar funkcjonalny i możliwościowy (*capabilities*) – istotą biedy jest ograniczenie zdolności do realizowania podstawowych funkcji życiowych, a więc do prowadzenia życia, które jednostka ma powody cenić. W polskich badaniach – od Golinowskiej (2018), przez Tarkowską (2000) i Warzywodę-Kruszyńską (2010a, 2010b), do Szarfenberga (2018) – podkreśla się zaś konieczność stosowania zarówno miar dochodowych, jak i wielowymiarowych wskaźników obejmujących sfery edukacyjną, zdrowotną, mieszkaniową i społeczną.

Można przyjąć, że ubóstwo to stan trwałej lub okresowej deprywacji w co najmniej jednej z kluczowych sfer życia – dochodowej, mieszkaniowej, zdrowotnej, edukacyjnej lub społecznej – który w odczuciu jednostki lub w obiektywnej ocenie badacza uniemożliwia realizację podstawowych funkcji życiowych i uczestnictwo w życiu społecznym na poziomie uznawanym w danym miejscu i czasie za godny. Definicja ta, chociaż pewnie niedoskonała, podkreśla, że pomiar ubóstwa powinien uwzględniać zarówno wskaźniki obiektywne (dochód, warunki mieszkaniowe), jak i subiektywne (ocena sytuacji życiowej).

Ta dwoistość nabiera szczególnego znaczenia w odniesieniu do obszarów wiejskich. Po pierwsze „ premia za odległość ” sprawia, że identyczny dochód realnie „ waży ” mniej w rozproszonej gminie bez transportu publicznego niż w dużym mieście o wysokiej dostępności usług. Po drugie struktura demograficzna – wiek, rozmiar i typ gospodarstwa domowego, liczba dzieci, wdowieństwo – silnie modyfikuje koszty życia (opieka, energia, dojazdy), a tym samym ryzyko deprywacji. Po trzecie zmienność dochodów wynikająca z sezonowości pracy, samozatrudnienia czy zatrudnienia w rolnictwie zwiększa podatność na szoki ekonomiczne. Dlatego w analizach obszarów wiejskich konieczne jest łączenie miar ekonomicznych

(np. AROP/AROE [*at risk of poverty*] – wskaźnik ryzyka ubóstwa oraz wskaźnik ryzyka ubóstwa i wykluczenia społecznego) z wielowymiarowymi wskaźnikami deprivacji materialnej i społecznej oraz dostępności usług, przy uwzględnieniu relatywnych ocen w kontekście terytorialnym i demograficznym.

Ubóstwo i wykluczenie społeczne, choć silnie powiązane, nie są pojęciami tożsamymi. Ubóstwo dotyczy przede wszystkim niedoboru zasobów – materialnych i niematerialnych – które umożliwiają zaspokojenie podstawowych potrzeb. Natomiast wykluczenie społeczne ma szerszy charakter i odnosi się do trwałego ograniczenia lub pozbawienia możliwości uczestniczenia w różnych wymiarach życia społecznego, gospodarczego, politycznego czy kulturalnego (Golinowska 2018; Silver 1994). W praktyce zjawiska te często się nakładają – chroniczne ubóstwo sprzyja pogłębieniu się izolacji społecznej, a wykluczenie może ograniczać możliwości wyjścia z biedy – jednak dla celów badawczych i interwencyjnych warto je rozróżniać.

Kluczowym elementem analizy ubóstwa na wsi jest kontekst demograficzny. Procesy starzenia się ludności, migracji młodych i spadku dzietności powodują zmiany w strukturze gospodarstw domowych, a tym samym w ich potencjale ekonomicznym. Gminy o wysokim udziale osób starszych i samotnych są bardziej narażone na kumulację problemów: niskich dochodów, braku opieki, trudności w dostępie do usług zdrowotnych czy transportu. Migracje odpływowe zmniejszają lokalną bazę podatkową i osłabiają sieci wsparcia społecznego, co dodatkowo utrudnia przeciwdziałanie biedzie. W tym ujęciu ubóstwo przestaje być wyłącznie problemem gospodarstw domowych, a staje się cechą strukturalną społeczności lokalnych, związaną ze zmianami demograficznymi.

3. Demografia jako soczewka ubóstwa – spojrzenie historyczne

W okresie międzywojennym jednym z głównych czynników strukturalnych ubóstwa na wsi było przeludnienie agrarne. Wysoka dzietność i niewielkie tempo industrializacji powodowały nadwyżkę siły roboczej w rolnictwie, której nie mógł wchłonąć ani przemysł, ani emigracja ograniczana w latach kryzysu gospodarczego. W wielu powiatach południowej i wschodniej Polski dominowały gospodarstwa o powierzchni poniżej 5 ha, co nie pozwalało na utrzymanie rodziny na godnym poziomie. Mobilność przestrzenna była niska, a nadwyżki rąk do pracy pozostawały w rolnictwie, tworząc zjawisko ukrytego bezrobocia. Demografia wzmocniała mechanizmy biedy: duże rodziny, mała ziemia i wysoka podatność na szoki (choroba, nieurodzaj) prowadziły do szybkiej erozji bezpieczeństwa ekonomicznego. Zjawisko to szeroko opisywano w literaturze międzywojennej, wskazując je jako jeden z głównych problemów rozwojowych wsi (Chałasiński 1938).

Po II wojnie światowej przesunięcia granic oraz masowe migracje i przesiedlenia ludności radykalnie zmieniły strukturę demograficzną Polski (Okólski 2004). Urbanizacja i rozwój przemysłu w latach 50. i 60. XX w. doprowadziły do odpływu młodych do miast, co z jednej strony zmniejszyło presję demograficzną na gospodarstwa rolne, a z drugiej osłabiło potencjał ludnościowy wielu regionów wiejskich. Nowe bieguny ryzyka pojawiły się zwłaszcza na obszarach popegeerowskich, gdzie zatrudnienie w rolnictwie państwowym i nisko płatne zajęcia pozarolnicze dawały jedynie kruchą stabilność (Hałamska 2001). W latach 70. XX w. modernizacja infrastruktury i poprawa warunków bytowych przyczyniły się do zmniejszenia skali najgłębszej deprywacji. Jednak kryzys gospodarczy lat 80. ujawnił wrażliwość wsi na spadki dochodów i ograniczenia w dostępie do podstawowych dóbr i usług, co skutkowało ponownym pogłębieniem różnic wobec ludności miejskiej (Bukraba-Rylska, Rosner [red.] 2001).

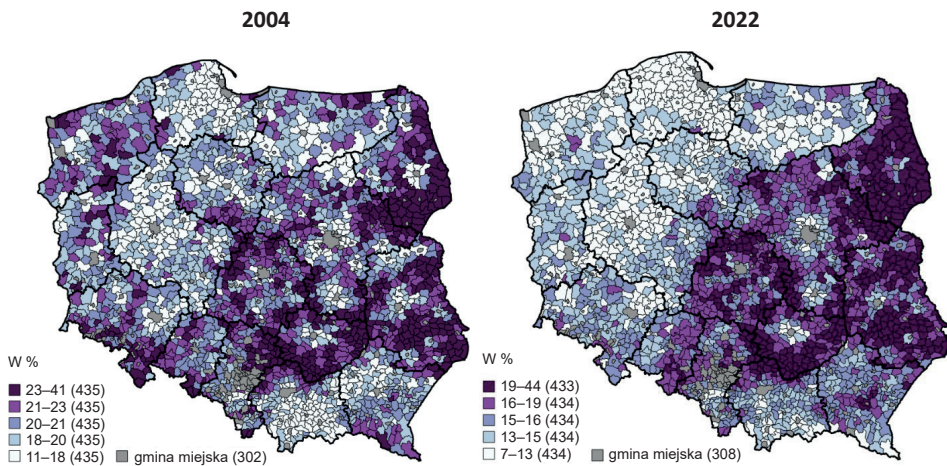
Transformacja ustrojowa po 1989 r. przyniosła radykalne przeobrażenia na wsi. Likwidacja Państwowych Gospodarstw Rolnych (PGR), restrukturyzacja przemysłu i szybkie zmiany rynku pracy doprowadziły do gwałtownego wzrostu bezrobocia strukturalnego w gminach o niskiej dywersyfikacji gospodarczej (Wilkin 1998). Równocześnie rozpoczęła się fala migracji młodych do dużych miast i za granicę, co – w połączeniu ze spadkiem dzietności – zapoczątkowało proces starzenia się populacji wiejskiej (Okólski 2004). W efekcie coraz wyraźniej mapa ubóstwa zaczęła pokrywać się z mapą depopulacji i ograniczonego dostępu do usług publicznych; proces ten dobrze dokumentują wieloletnie raporty monitoringowe oraz analizy przestrzenne (Rosner, Stanny 2016; Stanny 2013) oraz badania depopulacji na obszarach peryferyjnych (Heffner, Latocha 2021). Nakładanie się tych zjawisk spowodowało powstanie tzw. pułapki peryferii, charakteryzującej się ujemnym saldem migracji, starzejącą się strukturą wieku i słabą dostępnością usług, co utrwala mechanizmy biedy i utrudnia wyjście z kryzysu. Dodatkowym, syntetycznym ujęciem przemian społeczno-gospodarczych wsi są cykliczne raporty o stanie wsi (Poczta, Hałasiewicz [red.] 2024; Wilkin, Hałasiewicz [red.] 2022, 2020; Wilkin, Nurzyńska [red.] 2018).

4. Współczesne uwarunkowania demograficzne ubóstwa na wsi

Współczesne procesy demograficzne w sposób zasadniczy kształtują mapę ubóstwa na obszarach wiejskich. Jednym z kluczowych zjawisk jest starzenie się ludności, któremu towarzyszy tzw. feminizacja starości. Coraz większy odsetek senniorek prowadzących jednoosobowe gospodarstwa domowe znajduje się w sytuacji szczególnej podatności na deprywację – niskie emerytury i renty, rosnące koszty energii i zdrowia, a także brak transportu powodują, że ubóstwo energetyczne

i relatywnie kumuluje się w tej grupie. W badaniach terenowych prowadzonych w *Diagnozie do przygotowania Programu Przeciwdziałania Ubóstwu i Wykluczeniu Społecznemu w województwie mazowieckim na lata 2023–2026* podkreślono, że samotne seniorki na terenach peryferyjnych doświadczają wielowymiarowych ograniczeń, które wykraczają poza same dochody i obejmują także izolację społeczną oraz trudności w dostępie do usług (Kalinowski i in. 2022). Dane statystyczne potwierdzają skalę zjawiska – w 2023 r. osoby starsze stanowiły ponad 1/5 ludności w wielu gminach wiejskich (GUS 2024).

Procesy starzenia ludności wiejskiej ilustruje rysunek 1, na którym widoczny jest wyraźny wzrost udziału osób w wieku poprodukcyjnym między 2004 a 2022 r. Warto zwrócić uwagę, że przy analizie przedziałów równolicznych górny kwintyl zaczyna się obecnie już od poziomu ok. 23% osób w wieku poprodukcyjnym, podczas gdy w 2004 r. próg ten wynosił 19%. Oznacza to, że starzenie się populacji objęło nie tylko tradycyjnie „słabe demograficznie” gminy peryferyjne, lecz także te, które jeszcze dwie dekady temu miały stosunkowo młodą strukturę wieku. W wielu gminach rosnący udział seniorów nakłada się dziś na malejące zasoby ludności w wieku mobilnym, co tworzy warunki do narastania strukturalnej deprivacji usługowej i energetycznej.

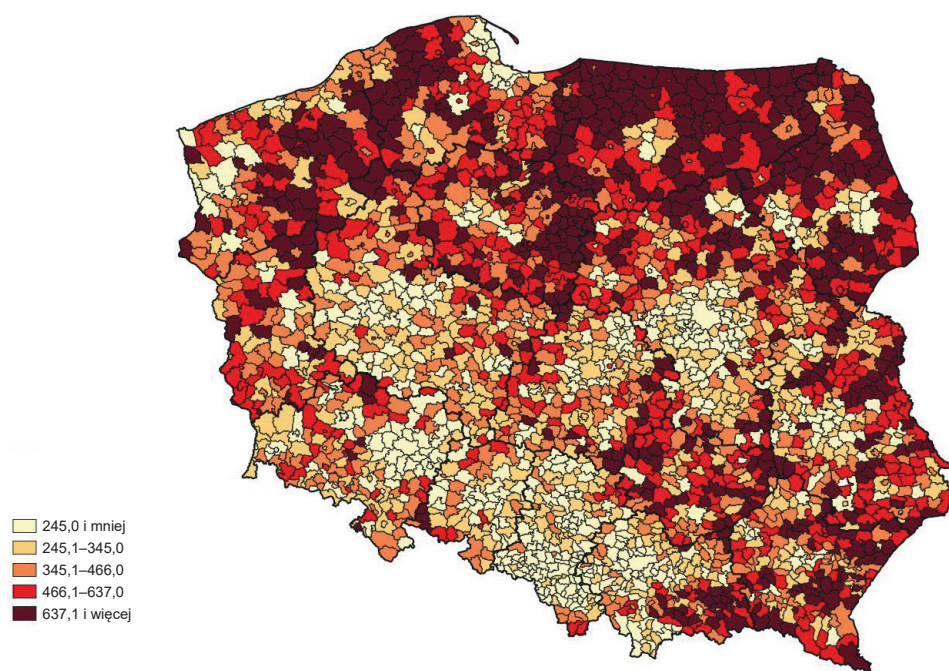


Rysunek 1. Osoby w wieku poprodukcyjnym w gminach w 2004 (po lewej) i 2022 r. (po prawej)

Figure 1. Persons of post-working age in communes in 2004 (left) and 2022 (right)

Źródło: Stanny, Komorowski (2024, s. 57).
Source: Stanny, Komorowski (2024, p. 57).

Starzenie i depopulacja przekładają się także na strukturę korzystania z systemu wsparcia społecznego. Na rysunku 2 wyraźnie widać, jak te procesy – w połączeniu z historycznymi i przestrzennymi uwarunkowaniami – tworzą w Polsce obszary o podwyższonej podatności na ubóstwo. Widać trzy nakładające się na siebie osie ryzyka: różnice między miastem a wsią, dziedzictwo obszarów popegeerowskich oraz stopień peryferyjności względem dużych ośrodków miejskich. Najwyższe wartości obserwowalne są tam, gdzie te trzy wymiary występują równocześnie: w gminach oddalonych od miast wojewódzkich, o słabej dostępności usług, niskiej mobilności i ograniczonych zasobach rynku pracy, a jednocześnie obciążonych historycznym kryzysem zatrudnienia po likwidacji PGR. W takich lokalizacjach korzystanie z pomocy społecznej staje się wskaźnikiem strukturalnej, a nie jedynie dochodowej podatności na ubóstwo.



Rysunek 2. Liczba osób otrzymująca świadczenie z pomocy społecznej na 10 tys. mieszkańców

Figure 2. Number of persons receiving social assistance benefits per 10,000 inhabitants

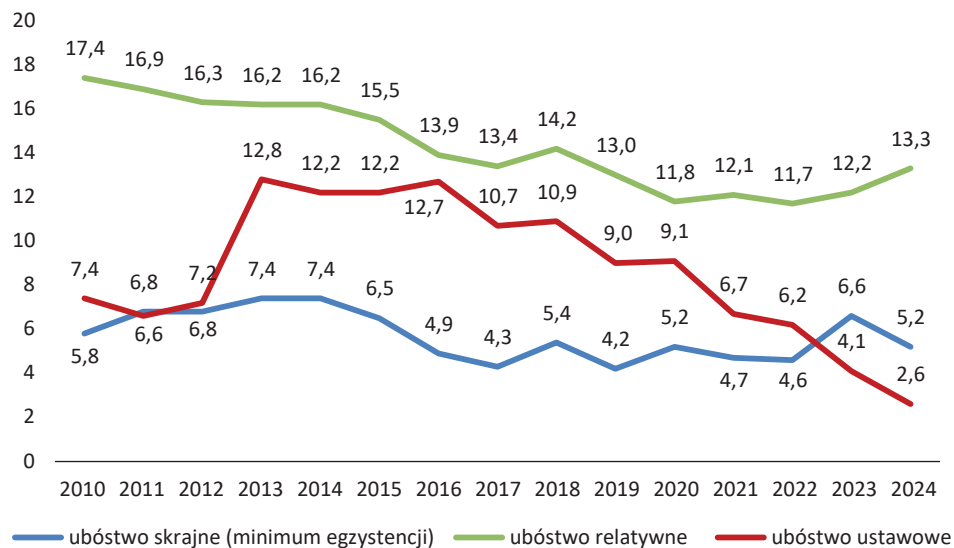
Źródło: opracowanie własne.
Source: own study.

Na zróżnicowanie dostępności usług publicznych na obszarach wiejskich istotny wpływ ma polityka samorządowa prowadzona w warunkach decentralizacji zadań publicznych. Choć wiele kompetencji w zakresie edukacji, transportu, ochrony zdrowia i planowania przestrzennego przekazano na poziom lokalny, zdolność gmin do ich skutecznej realizacji jest silnie zróżnicowana, głównie ze względu na różnice tkwiące w potencjale fiskalnym i kompetencjach zarządczych władz lokalnych. W efekcie podobne procesy demograficzne – starzenie się ludności czy depopulacja – mogą prowadzić do odmiennych rezultatów w zakresie dostępności usług, w zależności od lokalnych decyzji inwestycyjnych i zdolności do współpracy międzygminnej (Wołoszyn i in. 2016). Oznacza to, że ryzyko ubóstwa na wsi ma nie tylko wymiar demograficzny i przestrzenny, lecz także instytucjonalny, związany z efektywnością lokalnego zarządzania.

Równolegle dochodzi do odpływu młodych ludzi do dużych miast i za granicę, co zmniejsza liczbę rodzin z dziećmi, uszczupla lokalną bazę podatkową i ogranicza popyt na usługi. Migracje odpływowe oznaczają nie tylko drenaż kapitału ludzkiego, lecz także osłabienie potencjału wspólnot wiejskich. Skutkiem jest podwójny efekt: z jednej strony spadek zasobów finansowych gmin i gospodarstw, z drugiej wzrost obciążeń opiekuńczych związanych ze starzeniem się ludności. Badania terenowe i raporty wskazują, że w gminach o nasilonej migracji odpływowej infrastruktura społeczna ulega erozji, a ryzyko ubóstwa staje się strukturalne (Łuczak i in. 2025a, 2025b; Poczta, Hałasiewicz [red.] 2024; Kalinowski 2022; Wilkin, Hałasiewicz [red.] 2022; Stanny, Rosner, Komorowski 2018).

Kolejnym wymiarem jest zmiana struktury gospodarstw domowych. Wzrost liczby jednoosobowych gospodarstw (szczególnie w grupie 65+) nakłada się na trwanie problemów rodzin wielodzietnych, które przy niskich kwalifikacjach i ograniczonych możliwościach zatrudnienia należą do grupy najwyższego ryzyka. Niestabilność dochodów wynikająca z pracy sezonowej i samozatrudnienia przy braku oszczędności powoduje, że wiele rodzin żyje „na krawędzi”, reagując na każdy szok gospodarczy ograniczeniem konsumpcji, rezygnacją z leczenia czy przesuwaniem wydatków na podstawowe potrzeby. Takie wnioski płyną zarówno z badań diagnostycznych (Kalinowski i in. 2022), jak i z danych statystycznych, które pokazują wzrost zasięgu ubóstwa skrajnego w 2023 r. do 6,6% i spadku w 2024 r. do 5,2% (GUS 2025) (rysunek 3).

Istotnym czynnikiem pogłębiającym ubóstwo jest tzw. premia za odległość – a właściwie można by go nazwać karą za odległość, bo zwykle oddalenie jest równoznaczne z pogorszeniem sytuacji ekonomicznej i społecznej. Na terenach peryferyjnych dystans do szkoły średniej, poradni specjalistycznej czy placówki opieki całodobowej staje się realnym kosztem. W gospodarstwach bez samochodu brak transportu publicznego często oznacza rezygnację z usług, niezależnie od potrzeb.



Rysunek 3. Zasięg ubóstwa według różnych linii zagrożenia ubóstwem w latach 2010–2024 (w %)

Figure 3. Poverty incidence by different poverty risk lines in the years 2010–2024 (in %)

Źródło: opracowanie własne.

Source: own study.

Wykluczenie transportowe zostało wielokrotnie potwierdzone w badaniach nad dostępnością usług publicznych, wskazujących na regres przewozów w ostatnich dekadach i silne zróżnicowanie terytorialne na niekorzyść wsi (Guzik, Kołoś 2021; Wolański 2019). Tym samym polityka transportowa jest integralnym elementem polityki przeciwdziałania ubóstwu.

Na sytuację wsi w ostatniej dekadzie wpłynęły także silne szoki zewnętrzne. Pandemia COVID-19 dotknęła wieś w sposób selektywny: odnotowano niższe wskaźniki zakażeń w pierwszych falach, ale zamknięcie szkół, ograniczenia opieki zdrowotnej i przerwy w pracy sezonowej pogłębiły depryzację edukacyjną i dochodową. Po pandemii nastąpiła fala inflacji, szczególnie w zakresie energii i żywności, co istotnie podniosło koszty utrzymania gospodarstw o niskich dochodach. Badania nad ubóstwem energetycznym pokazują jego szczególne nasilenie wśród kobiet, osób starszych i mieszkańców domów jednorodzinnych na wsi (Lipiński, Juszcak 2023; Mazurkiewicz i in. 2023). Wyniki te potwierdzają także obserwacje jakościowe z badań terenowych – o „odkładaniu wizyt u dentysty”, „wyłączeniu grzejników” czy „kupowaniu tańszych, mniej wartościowych produktów” (Kalinowski 2022).

5. Scenariusze demograficzne do 2050 r. i ich implikacje dla ubóstwa

Prognozy Głównego Urzędu Statystycznego (GUS) oraz Eurostatu wskazują, że do połowy XXI w. Polska utraci znaczną część ludności, a proces ten szczególnie silnie dotknie obszary wiejskie (Eurostat 2023; GUS 2023). Spadek liczby mieszkańców wsi będzie łączył się ze wzrostem udziału osób w wieku 65+, co w wielu gminach oznaczać będzie niemal „senioralną” strukturę populacji. Najszybsze tempo depopulacji prognozowane jest w gminach peryferyjnych Polski wschodniej i północnej, natomiast relatywnie stabilniejsza sytuacja spodziewana jest w strefach metropolitalnych i powiatowych. Tendencje te wpisują się w szerszy europejski kontekst – starzenie się i depopulacja regionów wiejskich są zjawiskiem powszechnym, o czym świadczą zarówno badania nad przemianami demograficznymi w Europie Południowej, jak i analizy OECD (2020) dotyczące konsekwencji kurczących się zasobów pracy.

Konsekwencje tych procesów dla ubóstwa są wielowymiarowe. Trwałe zwiększenie popytu na usługi opiekuńcze i zdrowotne będzie wymagało rozwijania mobilnych form wsparcia, takich jak gabinety wyjazdowe Podstawowej Opieki Zdrowotnej (POZ), długoterminowa opieka środowiskowa czy usługi dla opiekunów rodzinnych. W warunkach rozproszonego układu osadniczego kluczowym zadaniem stanie się reorganizacja transportu publicznego – tak, by dojazd do szkoły, przychodni czy urzędu był standardem, a nie wyjątkiem. Skuteczność polityki społecznej i rozwojowej nie może być więc oceniana wyłącznie przez pryzmat wielkości transferów pieniężnych, lecz przede wszystkim poprzez zdolność instytucji publicznych do zapewnienia dostępności usług w przestrzeni. Oznacza to konieczność stabilnego systemu finansowania samorządów i wpisania wskaźników demograficznych do algorytmów dotacyjnych (Wilkin, Hałasiewicz [red.] 2022; Rosner, Stanny 2016).

W tym kontekście szczególnego znaczenia nabierają kierunki polityki społeczno-gospodarczej dostosowane do realiów demograficznych. Po pierwsze niezbędny jest rozwój usług blisko ludzi – dostępnych żłobków, przedszkoli i szkół średnich z realnym dojazdem, a także podstawowej i długoterminowej opieki zdrowotnej wspierającej również opiekunów rodzinnych. Tego rodzaju inwestycje są jednym z najskuteczniejszych narzędzi przeciwdziałania dziedziczeniu biedy i międzypokoleniowemu wykluczeniu (Kalinowski 2022; Esping-Andersen 2009). Po drugie transport powinien być traktowany jako narzędzie polityki przeciwdziałania ubóstwu: gminno-powiatowe pętle autobusowe o stałym takcie, zintegrowane bilety i system dowozów do szkół czy przychodni muszą być postrzegane nie jako koszt, lecz jako inwestycja społeczna (Guzik, Kołoś 2021; Wolański 2019). Po trzecie istotne są działania w obszarze energii i mieszkalnictwa – termomodernizacje,

wymiana źródeł ciepła, taryfy socjalne czy doradztwo energetyczne, które szczególnie w przypadku najuboższych gospodarstw mogą ograniczyć zasięg ubóstwa energetycznego (Lipiński, Juszczak 2023; Mazurkiewicz i in. 2023). Po czwarte inwestycje w edukację i kompetencje – stypendia mobilnościowe, internaty i bursy, programy mentoringowe czy kursy zawodowe dostosowane do lokalnego popytu – należą do najbardziej efektywnych form przeciwdziałania biedzie w długiej perspektywie (Heckman 2006; Tarkowska 2000). Po piąte konieczne jest tworzenie warunków do pracy blisko domu: rozwój inkubatorów przedsiębiorczości i mikro-pożyczek, wsparcie ekonomii społecznej, rozwój lokalnych usług opiekuńczych oraz promowanie telepracy. W ten sposób można ograniczać odpływ młodych, stabilizować lokalne rynki pracy i wzmacniać potencjał samowystarczalności społeczności wiejskich (Poczta, Hałasiewicz [red.] 2024; Wilkin, Hałasiewicz [red.] 2022).

Wszystkie te działania prowadzą do zasadniczej zmiany podejścia do polityki wobec obszarów wiejskich: z logiki doraźnych transferów na rzecz logiki usług, infrastruktury i kompetencji. Jak wskazują Walker i Zaidi (2016), zdolność systemów publicznych do reagowania na potrzeby starzejącej się i rozproszonej przestrzennie populacji staje się jednym z najważniejszych testów sprawiedliwości społecznej w XXI w.

6. Implikacje dla polityki publicznej

Analiza przemian demograficznych prowadzi do wniosku, że polityka wobec obszarów wiejskich musi zostać przedefiniowana. Starzenie się ludności, wyludnianie gmin peryferyjnych i kurczenie się zasobów pracy sprawiają, że tradycyjna logika transferów pieniężnych okazuje się niewystarczająca. Współczesne ubóstwo na wsi coraz częściej rodzi się bowiem nie tylko z niedostatku dochodów, ale też z ograniczonej dostępności usług, energii, transportu czy technologii cyfrowych. Innymi słowy, bieda demograficzna wymaga innych odpowiedzi niż bieda dochodowa.

Dobitnym przykładem są koszty energii i mieszkalnictwa. Najnowsze badania pokazują, że gospodarstwa wiejskie w Polsce ponoszą wyższe wydatki na energię w relacji do dochodu, a ich możliwości modernizacji zasobu mieszkaniowego są ograniczone (Piwowar 2025). Analizy wielowymiarowego ubóstwa energetycznego dowodzą, że miejsce zamieszkania – miasto czy wieś – w istotny sposób różnicuje ryzyko deprivacji (Gromada i in. 2024). To, co w mieście jest kwestią wyboru technologii grzewczej, na wsi staje się barierą egzystencjalną. Bez działań na styku polityki społecznej i energetycznej – termomodernizacji, wsparcia dla najuboższych właścicieli domów, doradztwa energetycznego – proces marginalizacji będzie się tylko pogłębiał.

Nie inaczej jest w przypadku cyfryzacji. Idea *smart villages* wskazuje, że cyfrowe rozwiązania mogą wyrównywać szanse mieszkańców peryferii, ale rzeczywistość jest bardziej skomplikowana. Badania nad polskimi gminami pokazują, że te o najstarszej strukturze wieku i najsłabszej infrastrukturze teleinformatycznej najwolniej adaptują się do cyfrowej transformacji (Komorowski 2025, 2024). Równocześnie wiemy, że seniorzy na wsi napotykają szczególne bariery w korzystaniu z technologii – wynikające nie tylko z braku kompetencji, ale też z ograniczeń zdrowotnych czy technicznych (Lange i in. 2025). Dodajmy do tego obserwacje europejskie, które wskazują na niedostosowany projekt usług cyfrowych oraz brak powszechnego dostępu do sprzętu (Morte-Nadal, Esteban-Navarro 2025), i mamy pełen obraz: cyfryzacja bez wsparcia kompetencyjnego i infrastrukturalnego nie zmniejsza, lecz pogłębia nierówności.

Kolejnym, równie ważnym wymiarem jest mobilność. Peryferyjność przestrzenna staje się dziś jednym z głównych mechanizmów reprodukcji biedy. Izolacja komunikacyjna ogranicza dostęp do szkół średnich, poradni specjalistycznych czy rynku pracy. To, co w miastach jest codziennością, na wsi przybiera postać kosztownej wyprawy – a brak autobusu potrafi być barierą większą niż niski dochód. W badaniach nad cyfryzacją obszarów wiejskich dostrzega się wręcz ścisły związek między niską mobilnością a opóźnionym wykorzystaniem nowych usług (Komorowski 2024). Mobilność, energia i cyfryzacja tworzą więc system naczyń połączonych: bez jednego z tych elementów polityka wobec ubóstwa traci skuteczność.

Można powiedzieć, że w warunkach niekorzystnych trendów demograficznych polityka społeczna wobec wsi musi zostać przeniesiona na nowy poziom – od działań doraźnych ku inwestycjom w infrastrukturę i usługi. W przeciwnym razie ubóstwo demograficzne będzie narastało, prowadząc do utrwalenia „pułapki peryferii”. Integracja działań w obszarze energetyki, cyfryzacji i mobilności staje się warunkiem koniecznym, by mieszkańcy wsi mogli w praktyce realizować prawa obywatelskie i społeczne, a nie tylko formalnie je posiadać.

7. Podsumowanie

Demografia nie jest tłem ubóstwa – współtworzy je. To, ilu nas jest, w jakim wieku, gdzie mieszkamy, dokąd możemy dojechać i jakie mamy kompetencje, decyduje o tym, kto doświadcza biedy i jak trudno z niej wyjść. Historia pokazuje, że przemiany demograficzne – od przeludnienia agrarnego w okresie międzywojennym, przez powojenne migracje, do transformacji ustrojowej – zawsze kształtowały oblicze biedy na wsi. Prognozy do 2050 r. wskazują, że proces starzenia się i depopulacji będzie się nasilał, co czyni politykę demograficzną integralną częścią polityki społecznej.

Polska nie jest w tym procesie wyjątkiem – podobne zjawiska można zaobserwować w wielu krajach europejskich. Tworzy to zarówno szansę na czerpanie z dobrych praktyk, jak i zagrożenie pogłębienia peryferyjności regionów wiejskich. Dlatego skuteczna polityka musi łączyć transfery finansowe z inwestycjami w usługi, transport, energię i edukację, a także uwzględniać planowanie przestrzenno-demograficzne.

Demografia przypomina nam bowiem, że ubóstwo nie jest wyłącznie kwestią jednostkowych wyborów czy braku dochodów, lecz odzwierciedla głębokie procesy społeczne. Wymagają one solidarności międzypokoleniowej i terytorialnej, aby mieszkańcy wsi – niezależnie od wieku i miejsca zamieszkania – mieli realne szanse na życie wolne od deprivacji.

Bibliografia

- Bukraba-Rylska I., Rosner A. (red.). (2001). *Wieś i rolnictwo na przełomie wieków*. Warszawa: Instytut Rozwoju Wsi i Rolnictwa PAN.
- Chałasiński J. (1938). *Młode pokolenie chłopów. Procesy i zagadnienia kształtowania się warstwy chłopskiej w Polsce. Tom 2: Świat życia, pracy i dążeń kół młodzieży wiejskiej*. Warszawa: Spółdzielnia wydawnicza „Pomoc Oświatowa”.
- Dudek H., Lisicka I. (2013). Determinants of poverty – binary logit model with interaction terms approach. *Econometrics. Ekonometria. Advances in Applied Data Analytics*, 3(41), 65–77.
- Esping-Andersen G. (2009). *The Incomplete Revolution: Adapting to Women’s New Roles*. Cambridge: Polity Press.
- Eurostat (2023). *Population Projections in the EU: 2022–2100*. Luxembourg: Eurostat.
- GUS [Główny Urząd Statystyczny]. (2025). *Zasięg zagrożenia ubóstwem ekonomicznym w Polsce w 2024 roku*. Warszawa: GUS.
- GUS (2024). *Sytuacja osób starszych w Polsce w 2023 roku*. Warszawa: GUS.
- GUS (2023). *Prognoza ludności na lata 2023–2060*. Warszawa: GUS.
- Golinowska S. (2018). *O polskiej biedzie w latach 1990–2015. Definicje, miary i wyniki*. Warszawa: Wydawnictwo Naukowe Scholar.
- Golinowska S. (red.). (1996). *Polska bieda. Kryteria, ocena, przeciwdziałanie*. Warszawa: Instytut Pracy i Spraw Socjalnych.
- Gromada A., Wiluk M., Trociewicz A., Siedlecka A., Płonka A., Bórawski P., Bełdycka-Bórawska A. (2024). Multidimensional index of energy poverty of households in Poland: Measurement concept. *Energies*, 17(23), 6067. DOI:10.3390/en17236067.
- Guzik R., Kołoś A. (2021). Dostępność obszarów wiejskich do miast powiatowych w Polsce transportem publicznym w 2019 r. *Przegląd Geograficzny*, 93(2), 181–206. DOI:10.7163/PrzG.2021.2.3.
- Hałamska M. (2001). Wieś popegeerowska między adaptacją i marginalizacją. W: I. Bukraba-Rylska, A. Rosner (red.). *Wieś i rolnictwo na przełomie wieków* (s. 197–218). Warszawa: Instytut Rozwoju Wsi i Rolnictwa PAN.

- Heckman J.J. (2006). Skill formation and the economics of investing in disadvantaged children. *Science*, 312(5782), 1900–1902. DOI:10.1126/science.1128898.
- Heffner K., Latocha A. (2021). Depopulacja i zanikające wsie w strukturze obszarów wiejskich pogranicza polsko-czeskiego. *Rozwój Regionalny i Polityka Regionalna*, 14(55), 67–89. DOI:10.14746/rrpr.2021.55.06.
- Heffner K. (2016). Zmiany przestrzenne na obszarach wiejskich w Polsce w okresie transformacji i po wejściu do Unii Europejskiej. *Studia Komitetu Przestrzennego Zagospodarowania Kraju PAN*, 167, 12–27.
- Kalinowski S. (2022). Ubóstwo i wykluczenie na wsi. W: J. Wilkin, A. Hałasiewicz (red.). *Polska wieś 2022. Raport o stanie wsi* (s. 153–169). Warszawa: Wydawnictwo Naukowe Scholar, Fundacja na rzecz Rozwoju Polskiego Rolnictwa (FDPA).
- Kalinowski S., Łuczak A., Szczygieł O. (2024). *Ubóstwo ubogich. Obszary deprywacji potrzeb beneficjentów pomocy społecznej*. Warszawa: Instytut Rozwoju Wsi i Rolnictwa PAN, Wydawnictwo Naukowe Scholar. DOI:10.7366/9788368091458.
- Kalinowski S., Łuczak A., Szczygieł O., Klimkowski S., Wojciechowska A., Komorowski Ł. (2022). *Diagnoza do przygotowania Programu Przeciwdziałania Ubóstwu i Wykluczeniu Społecznemu w województwie mazowieckim na lata 2023–2026*. Warszawa: Mazowieckie Centrum Polityki Społecznej.
- Komorowski Ł. (2025). *Smart villages jako koncepcja rozwoju obszarów wiejskich*. Warszawa: Instytut Rozwoju Wsi i Rolnictwa PAN. DOI:10.53098/978-83-89900-84-5.
- Komorowski Ł. (2024). Digitalisation as a challenge for smart villages: The case of Polish rural areas. *Agriculture*, 14(12), 2270. DOI:10.3390/agriculture14122270.
- Lange A., Lange N., Jagiełło K., Wojtyniak B., Zdrojewski T. (2025). Use of digital technology among older adults in Poland with and those without near visual impairment: Cross-sectional study. *Journal of Medical Internet Research*, 27, e68947. DOI:10.2196/68947.
- Lipiński K., Juszcak A. (2023). *Cztery oblicza ubóstwa energetycznego. Polskie gospodarstwa domowe w czasie kryzysu 2021–2023*. Warszawa: Polski Instytut Ekonomiczny.
- Łuczak A., Cermakova K., Kalinowski S., Hromada E., Szczygieł O. (2025a). “The future depends on what we do in the present”: Development positions of EU countries by levels of sustainable development and living standards. *PloS One*, 20(7), e0326739. DOI:10.1371/journal.pone.0326739.
- Łuczak A., Cermakova K., Kalinowski S., Hromada E., Mec M. (2025b). Measurement of sustainable development and standard of living in territorial units: Methodological concept and application. *Sustainable Development*, 33(3), 4604–4630. DOI:10.1002/sd.3366.
- Mazurkiewicz J., Prusak A., Sokołowski J., Frankowski J. (2023). *Ubóstwo energetyczne kobiet w Polsce*. Seria: IBS Research Report 01/2023. Warszawa: Instytut Badań Strukturalnych.
- Morte-Nadal T., Esteban-Navarro M.Á. (2025). Recommendations for digital inclusion in the use of European digital public services. *Humanities and Social Sciences Communications*, 12, 273. DOI:10.1057/s41599-025-04576-7.
- Nussbaum M.C. (2011). *Creating Capabilities: The Human Development Approach*. Cambridge, MA: Harvard University Press. DOI:10.2307/j.ctt2jbt31.
- OECD [Organisation for Economic Cooperation and Development]. (2020). *Rural Well-being: Geography of Opportunities*. Paris: OECD Publishing. DOI:10.1787/d25cef80-en.

- Okólski M. (2004). *Demografia. Podstawowe pojęcia, procesy i teorie w encyklopedycznym zarysie*. Warszawa: Wydawnictwo Naukowe Scholar.
- Piwoń A. (2025). Electrical energy costs and size and structure of farming: Empirical evidence from rural districts in Poland. *Energy Policy*, 202, 114617. DOI:10.1016/j.enpol.2025.114617.
- Począta W., Hałasiewicz A. (red.). (2024). *Polska wieś 2024. Raport o stanie wsi. 20 lat w Unii Europejskiej*. Warszawa: Fundacja na rzecz Rozwoju Polskiego Rolnictwa, Wydawnictwo Naukowe Scholar. DOI:10.7366/9788367450843.
- Rosner A., Stanny M. (2016). *Monitoring rozwoju obszarów wiejskich. Etap II. Przestrzenne zróżnicowanie poziomu rozwoju społeczno-gospodarczego obszarów wiejskich*. Warszawa: Fundacja Europejski Fundusz Rozwoju Wsi Polskiej, Instytut Rozwoju Wsi i Rolnictwa PAN. DOI:10.53098/9788389900579.
- Rowntree B.S. (1901). *Poverty: A Study of Town Life*. London: Macmillan.
- Sen A. (1999). *Development as Freedom*. Oxford: Oxford University Press.
- Silver H. (1994). Social exclusion and social solidarity: Three paradigms. *International Labour Review*, 133(5–6), 531–578.
- Stanny M. (2013). *Przestrzenne zróżnicowanie rozwoju obszarów wiejskich w Polsce*. Warszawa: Instytut Rozwoju Wsi i Rolnictwa PAN.
- Stanny M., Komorowski Ł. (2024). Przemiany ludnościowe na wsi. W: W. Począta, A. Hałasiewicz (red.). *Polska wieś 2024. Raport o stanie wsi. 20 lat w Unii Europejskiej* (s. 49–68). Warszawa: Fundacja na rzecz Rozwoju Polskiego Rolnictwa, Wydawnictwo Naukowe Scholar.
- Stanny M., Rosner A., Komorowski Ł. (2018). *Monitoring rozwoju obszarów wiejskich. Etap III. Struktury społeczno-gospodarcze, ich przestrzenne zróżnicowanie i dynamika*. Warszawa: Fundacja Europejski Fundusz Rozwoju Wsi Polskiej, Instytut Rozwoju Wsi i Rolnictwa PAN. DOI:10.7366/90066MROWIII.
- Strzelecki Z. (1934). *Ludność wiejska w Polsce*. Warszawa: Instytut Gospodarstwa Społecznego.
- Szarfenberg R. (2018). Ubóstwo, marginalność i wykluczenie społeczne. W: G. Firlit-Fesnak, J. Męcina (red.). *Polityka społeczna* (s. 174–192). Warszawa: Wydawnictwo Naukowe PWN.
- Tarkowska E. (2000). *Zrozumieć biednego. O dawnej i obecnej biedzie w Polsce*. Warszawa: Typografia.
- Townsend P. (1979). *Poverty in the United Kingdom: A Survey of Household Resources and Standards of Living*. Harmondsworth: Penguin.
- Walker A., Zaidi A. (2016). New evidence on active ageing in Europe. *Intereconomics*, 51(3), 139–144. DOI:10.1007/s10272-016-0592-0.
- Warzywoda-Kruszyńska W. (2010a). *Bieda dzieci w Polsce – ujęcie dynamiczne*. Łódź: Wydawnictwo Uniwersytetu Łódzkiego.
- Warzywoda-Kruszyńska W. (2010b). Enklawy biedy – mechanizm powstawania i trwania. *Praca Socjalna*, 25(7–8), 51–60.
- Wilkin J. (1998). Przekształcenia państwowych gospodarstw rolnych – procesy racjonalizacji i marginalizacji. W: B. Fedyszak-Radziejowska (red.). *Wielkoobszarowe gospodarstwa*

- rolne, ich załogi i nowi gospodarze. Materiały z konferencji, Warszawa 2 grudnia 1997 r.* (s. 43–55). Warszawa: Instytut Rozwoju Wsi i Rolnictwa PAN.
- Wilkin J., Hałasiewicz A. (red.). (2022). *Polska wieś 2022. Raport o stanie wsi*. Warszawa: Fundacja na rzecz Rozwoju Polskiego Rolnictwa, Wydawnictwo Naukowe Scholar. DOI:10.7366/9788366849549.
- Wilkin J., Hałasiewicz A. (red.). (2020). *Polska wieś 2020. Raport o stanie wsi*. Warszawa: Fundacja na rzecz Rozwoju Polskiego Rolnictwa, Wydawnictwo Naukowe Scholar. DOI:10.7366/9788366470347.
- Wilkin J., Nurzyńska I. (red.). (2018). *Polska wieś 2018. Raport o stanie wsi*. Warszawa: Fundacja na rzecz Rozwoju Polskiego Rolnictwa, Wydawnictwo Naukowe Scholar.
- Wolański M. (2019). Zmiany w Ustawie o publicznym transporcie zbiorowym i regres transportu publicznego na obszarach wiejskich. *Transport Miejski i Regionalny*, (4), 3–10.
- Wołoszyn A., Kozera A., Głowicka-Wołoszyn R., Stanisławska J. (2016). Nierówności dochodowe w różnych typach funkcjonalnych gmin wiejskich województwa wielkopolskiego. *Zeszyty Naukowe Polskiego Towarzystwa Ekonomicznego w Zielonej Górze*, 3(5), 118–129.

The Demographic Faces of Poverty in Rural Poland: Historical, Contemporary and Prognostic Perspectives

Abstract: The aim of the article was to analyse the relationships between demographic changes and the scale, structure, and spatial differentiation of poverty in rural areas of Poland from a historical, contemporary, and prognostic perspective. The study adopted the assumption that demographic processes – such as population ageing, depopulation, out-migration, and changes in household structure – do not merely constitute the background to poverty, but represent one of the key mechanisms of its reproduction. The analysis was based on statistical data from Statistics Poland (GUS) and Eurostat, as well as on the results of field studies and diagnostic reports conducted at the Institute of Rural and Agricultural Development of the Polish Academy of Sciences. A research approach combining income-based measures with a multidimensional perspective on material, social, and service-related deprivation is applied. The findings indicated that contemporary rural poverty increasingly takes on a structural and territorial character, and that its intensity is closely linked to limited access to public services, transport, and energy, particularly in peripheral communes. The prognostic section demonstrated that by 2050 demographic processes may lead to a further concentration of poverty in ageing and depopulating areas. The conclusions pointed to the need to redefine anti-poverty policy in rural areas by more strongly integrating social policy with demographic, transport, energy, and local public service development policies.

Keywords: poverty, social exclusion, standard of living, rural areas.