

Krystian Heffner, Agnieszka Majorek-Gdula

W stronę nowej struktury przestrzennej wsi w Polsce – czynniki zmiany*

Streszczenie: Przekształcenia struktur przestrzennych polskiej wsi po 1990 r. przebiegają w sposób ewolucyjny, zależny od położenia geograficznego, w szczególności lokalizacji względem dużych ośrodków miejskich, ale też dostępności do szlaków komunikacyjnych i transportowych. Procesy te zachodziły pod wpływem transformacji ustrojowej, akcesji do Unii Europejskiej, a także wprowadzania nowych mechanizmów rynkowych. Współczesne obszary wiejskie znajdują się pod wpływem dwóch przeciwstawnych trendów: żywiołowej urbanizacji w strefach podmiejskich oraz marginalizacji i depopulacji na obszarach peryferyjnych. Głównym celem opracowania była ocena wpływu zmian demograficznych oraz ewolucji lokalnych rynków pracy na strukturę osadniczą obszarów wiejskich. W artykule określono wpływ charakterystycznych przekształceń w zagospodarowaniu obszarów wiejskich na możliwości i kierunki rozwoju wsi w Polsce oraz zaprezentowano analizę porównawczo-historyczną, konfrontując obecny stan zagospodarowania z wizjami planistycznymi z lat 70. i 80. XX w. Badanie oparto na szerokiej syntezie literatury przedmiotu oraz analizie rozkładu przestrzennego zmiany kluczowych wskaźników w latach 1999–2024 (liczby ludności, wielkości salda migracji oraz średniorocznego napływu osób z zagranicy). W opracowaniu opisano również autorską typologię pięciu charakterystycznych typów obszarów wiejskich, dla których sporządzono szczegółowe analizy kartograficzne zmian morfologicznych wybranych miejscowości. Ponadto wskazano na negatywne konsekwencje żywiołowej suburbanizacji (*urban sprawl*), takie jak: chaos przestrzenny, degradacja

Prof. dr hab. Krystian Heffner, Uniwersytet Ekonomiczny w Katowicach, Katedra Gospodarki Przestrzennej i Środowiskowej, ul. ks. bpa S. Adamskiego 7, 40-069 Katowice, e-mail: krystian.heffner@ue.katowice.pl, ORCID: 0000-0002-2737-6417; **dr Agnieszka Majorek-Gdula**, Uniwersytet Ekonomiczny w Katowicach, Katedra Gospodarki Przestrzennej i Środowiskowej, ul. ks. bpa S. Adamskiego 7, 40-069 Katowice, e-mail: agnieszka.majorek-gdula@uekat.pl, ORCID: 0000-0002-7005-5045.

* Opracowanie jest zmienioną i przewartościowaną wersją tekstu, który zaprezentowano podczas kongresu „Polska Wieś – wizja odnowy i rozwoju” w maju 2025 r. w Poznaniu (Heffner, Majorek-Gdula 2025).



Utwór dostępny jest na licencji Creative Commons Uznanie autorstwa 4.0 Międzynarodowe.
[Creative Commons CC BY 4.0.](https://creativecommons.org/licenses/by/4.0/)

krajobrazu oraz wysokie koszty infrastrukturalne. Autorzy postulują przestrzeganie zasad ładu przestrzennego i promowania zwartej zabudowy, co sprzyja integracji społecznej i efektywności ekonomicznej. Dla obszarów zagrożonych marginalizacją szansą może być wdrażanie koncepcji *smart village*, cyfryzacja oraz rozwój transportu publicznego, co powinno zahamować depopulację i wzmocnić odporność lokalnych rynków pracy.

Słowa kluczowe: rozwój obszarów wiejskich, zrównoważony rozwój, żywiolowa suburbanizacja, czynniki zmian przestrzennych, marginalizacja.

1. Wprowadzenie

W okresie potransformacyjnym w strukturach przestrzennych wsi w Polsce zachodzą zmiany, które mają charakter raczej ewolucyjnych przekształceń o różnej intensywności i charakterze. Widoczne są wyraźne odmienności w zależności od położenia geograficznego oraz lokalizacji – w relacji do ośrodków miejskich, szczególnie tych największych (Rosner 2016). Istotne znaczenie mają także różnice w trendach rozwojowych wsi, najczęściej związane z nowymi cechami dostępności komunikacyjno-transportowej (Heffner, Twardzik 2011).

Trudno też pominąć nowe czynniki sprawcze wynikające zarówno z sytuacji politycznej (np. wejście do Unii Europejskiej [UE], konflikty międzynarodowe), jak i rynkowych form prowadzenia działalności gospodarczej, które skutkują głębokimi i dalekosiężnymi konsekwencjami dla kierunków rozwoju wsi w sensie ekonomicznym, społecznym, kulturowym i ekologiczno-środowiskowym (Feltynowski 2024). Realizacja programów finansowanych w przeważającym stopniu ze środków europejskich przyczynia się do modernizacji struktur społeczno-gospodarczych oraz porządkowania przestrzeni obszarów wiejskich (Biczowska, Biczowski 2025; Rosner, Stanny 2014). Z kolei wzrost gospodarczy skutkuje żywiolowym inwestowaniem i słabo kontrolowanym rozszerzaniem się zurbanizowanych form zagospodarowania, nie tylko w bezpośrednim otoczeniu metropolii i miast, lecz także w regionach oddalonych od nich, peryferyjnych i do niedawna zdominowanych przez rolnictwo i użytki ekologiczne, często wchodzących na ścieżkę stopniowej marginalizacji (Nurzyńska 2016; Jussila, Leimgruber, Majoral [red.] 1998). Równolegle w wielu strefach wiejskich różnego rodzaju niedogodności położenia (peryferie krajowe, regionalne, a nawet lokalne, trudne warunki środowiskowe, problemy ekologiczne, komunikacyjne lub infrastrukturalne, słabnący dostęp do rynku pracy itp.) prowadzą do zmniejszania się liczby mieszkańców wsi i pojawiania nieużytkowanej zabudowy, a nawet zaniku całych miejscowości (Fuerst-Bjeliš i in. 2025; Heffner 2023; Bański, Wesołowska 2020; Wesołowska 2018; Latocha 2013; Déry, Leimgruber, Zsilincsar 2012).

Opracowanie jest próbą oceny przeobrażeń, jakie zachodzą na obszarach wiejskich wskutek zmian w strukturze demograficznej (z uwzględnieniem migracji wewnętrznych i zewnętrznych) oraz ewolucji lokalnych i regionalnych rynków pracy (z uwzględnieniem zmian w intensywności budownictwa mieszkaniowego, komunikacyjnego, handlowo-usługowego i produkcyjno-magazynowego) w okresie po 1990 r., a także z powodów społeczno-politycznych. Zagadnienia te były w ostatniej dekadzie przedmiotem wielu analiz i badań (Churski i in. 2025; Czarnecki 2019; Kurek, Gałka, Wójtowicz 2014).

Dodatkowym celem jest określenie wpływu charakterystycznych przekształceń w zagospodarowaniu obszarów wiejskich na możliwości i kierunki rozwoju wsi w Polsce. Zmiany przestrzenne dotyczą zarówno obszarów zabudowanych (tzw. siedlisk), jak i stref użytkowanych rolniczo oraz w innych celach, obejmują również użytki ekologiczne. Ewolucja przestrzeni wiejskiej oddziałuje bezpośrednio i pośrednio na warunki życia i pracy mieszkańców wsi, na ich relacje społeczne i kulturowe, kształtuje też ich przyszłe zachowania ekonomiczne i społeczne. Od użytkowników obszarów wiejskich w znacznym stopniu zależy struktura przestrzeni wiejskiej, intensywność i formy jej zagospodarowania, a także uporządkowanie i stopień zachowania walorów, tak przyrodniczych, jak i rolniczych oraz krajobrazowych i kulturowych wsi (Wdowicka, Mierzejewska 2012). Warto jednak zwrócić uwagę na znaczenie czynników zewnętrznych: funkcjonowania systemu planowania zagospodarowania przestrzennego, organizacji procesu przyciągania inwestycji na wieś, oddziaływania europejskich środków i sposobów dokonywania wyboru głównych kierunków rozwoju wsi (Heffner, Twardzik 2022; Heffner 2015).

Całość opracowania ma charakter analizy porównawczo-historycznej konfrontującej współczesne przekształcenia obszarów wiejskich z wizjami systemu osadniczego powstałymi w latach 70. i 80. XX w. oraz na przełomie stuleci. Badanie opiera się na szerokiej syntezie literatury przedmiotu, a także analizie rozkładu przestrzennego zmiany kluczowych wskaźników demograficznych w latach 1999–2024, tj. liczby ludności, wielkości salda migracji oraz średniorocznego napływu osób z zagranicy (z wykorzystaniem Banku Danych Lokalnych GUS). Opracowanie formułuje również nową typologię charakterystycznych układów rozwoju obszarów wiejskich (pięć typów struktur). Dla każdego z nich przygotowano po dwa przykłady (łącznie dziesięć rycin) analizy kartograficznej rozkładu przeobrażeń morfologicznych (rozwoju zabudowy i układu komunikacyjnego wsi) wybranych miejscowości, zestawiając bezpośrednio strukturę osadniczą z lat 1962–1989¹ z ich stanem z 2025 r.

¹ Mapy przedstawiające zabudowę i układy komunikacyjne wsi z lat 1962–1989 z reguły odnoszą się do stanu w okresie późnych lat 70. i 1. poł. lat 80. XX w. Ze względu na wykorzystane źródła sprecyzowanie

2. Geneza współczesnych form zagospodarowania przestrzennego wsi

Jeśli zmiany w zagospodarowaniu obszarów wiejskich rozumieć jako wzrost powierzchni zabudowanej (zajętej przez różne formy zainwestowania terenu) w relacji do ogólnej powierzchni gmin wiejskich to – ogólnie rzecz biorąc – idą one w kierunku nieproporcjonalnie dużego przyrostu terenów zabudowanych na wsi. Gminy wiejskie, w których nastąpiło zmniejszenie się powierzchni zajętej przez zabudowę, są stosunkowo nieliczne, a ich cechy charakterystyczne to długotrwała depopulacja (Jakubowski, Bronisz 2019) oraz peryferyjne położenie w relacji do ośrodków wzrostu społeczno-gospodarczego (głównie w sensie komunikacyjnym, często są to tzw. wewnętrzne peryferie [*inner peripheries*]) w wymiarach krajowym, regionalnym, a także lokalnym.

Liczne analizy potwierdzają, że to różne kombinacje czynników politycznych, społeczno-gospodarczych, instytucjonalnych, kulturowych, przyrodniczo-ekologicznych i przestrzennych, występując z różnym natężeniem, determinują zmiany krajobrazu, w tym krajobrazu wiejskiego (Cortés-Capano i in. 2025; Pinto-Correia, Primdahl, Pedroli 2018; Plieninger i in. 2016; Plieninger, Bieling 2012). Takiej roli nie odgrywają zaś pojedyncze czynniki, nawet te o kluczowym znaczeniu (Wolski, Sykała 2016; Zasada i in. 2013). Inne, powiązane badania wykazały, że przekształcanie gruntów rolnych w tereny zainwestowania typu miejskiego jest napędzane głównie przez różnego typu kombinacje czynników istotnych dla rozwoju społeczno-gospodarczego konkretnych miejsc (Seto i in. 2011). Może to być np. charakterystyczny splot uwarunkowań demograficznych i ekonomicznych (*spillover*), często wzmacniany uwarunkowaniami kulturowymi w najszybciej rozwijających się gospodarczo regionach świata (Li, Westlund, Liu 2019). Podkreśla się, że istnienie dalszych, dodatkowych czynników współoddziałujących z czynnikami populacyjnymi i ekonomicznymi, takich jak: międzynarodowe przepływy kapitałowe, występowanie gospodarki nieformalnej, polityka użytkowania gruntów (lub jej brak) czy różnice w kosztach transportu – wpływa na intensywność procesu ekspansji terenów zurbanizowanych w skali europejskiej i globalnej (Ustaoglu, Williams 2024; Salvati i in. 2018).

Jednocześnie na obszarach wiejskich powstają coraz szersze strefy permanentnych trudności rozwojowych, gdzie znacząca interwencja zewnętrzna (np. pomoc w ramach polityki spójności UE lub polityki rolnej UE, wsparcie z programów finansowanych ze środków krajowych [Wigier 2013]) nie jest w stanie zmienić kierunku

przekrojów czasowych, których dotyczą zaprezentowane mapy, jest bardzo trudne. Dla przedmiotu analizy nie stanowi to większej przeszkody, gdyż w okresie poprzedzającym transformację zmiany w zabudowie i morfologii wsi, nawet w strefach podmiejskich, były stosunkowo niewielkie i powolne (Heffner 1991; Rajman 1989).

rozwoju tych obszarów bez zastosowania często długotrwałych i kosztownych narzędzi inicjujących i pobudzających rozwój (Rodríguez-Pose 2018; Schouten i in. 2012). Niestety procesom tym nie towarzyszy analogiczny spadek zainwestowania terenu i zmniejszenie się powierzchni zabudowanej. Miejscowości wiejskie nie stają się bardziej skupione, łatwiejsze do obsługi (również infrastrukturalnej i związanej z dostępem do usług sektora publicznego), wręcz przeciwnie – ich zabudowa staje się coraz bardziej rozproszona, co zdecydowanie utrudnia zmianę w trendach rozwojowych tego typu wsi i całych struktur lokalnych. Procesy „wylewania się” struktur miejskich na otaczające obszary wiejskie (suburbanizacja), skutkujące wzrostem ich zaludnienia, równocześnie wywołują rosnące rozproszenie zabudowy i podwyższają poziom zainwestowania terenu, które staje się nieproporcjonalnie duże w relacji do rzeczywistego przyrostu ludności (Gibas, Majorek 2020), gwałtownie rosną też koszty obsługi infrastrukturalnej i komunalnej w miejscowościach objętych tymi procesami (Jadach-Sepioło, Zathay 2021). Jak się okazuje, również w strefach spadku zaludnienia (w wielu przypadkach znacznego, przyjmującego formę depopulacji) rozproszenie zabudowy wiejskiej także rośnie ze względu na coraz większe ubytki w zamieszkałych i użytkowanych budynkach, przez co rosną też odległości pomiędzy wykorzystywanymi zabudowaniami, a poszczególne wsie mają coraz luźniejszą strukturę przestrzenną (Wesołowska 2023). Proces zmniejszającej się zwartości osiedli wiejskich utrudnia znacząco możliwości wsparcia finansowego dla inwestycji infrastrukturalnych i działań aktywizujących, inicjujących procesy rozwoju wsi.

Generalnie wskaźniki jakości życia dla gmin wiejskich mają silny związek z poziomem ich rozwoju gospodarczego (Bański 2008), ale istotny jest też poziom rozwoju gospodarczego w ich otoczeniu. Jeśli w sąsiedztwie znajdują się duże ośrodki miejskie charakteryzujące się szybkim tempem wzrostu gospodarczego, to gminy wiejskie w ich otoczeniu są częściej wybierane na miejsce zamieszkania przez wielu mieszkańców takich miast (Szczepańska 2021). Jakość życia na wsi ma również bezpośrednie odniesienie do stanu procesów demograficznych (Wiśniewski, Perdał, Rudnicki 2020), a w szczególności do trwałości trendów zmian ludnościowych (starzenie się populacji, bardzo niski wskaźnik dzietności kobiet, feminizacja, maskulinizacja, przewaga odpływu migracyjnego, niskie wskaźniki napływu migracyjnego itd.).

Duże znaczenie ma także stan istniejącej infrastruktury (technicznej i społecznej) oraz jakość zagospodarowania przestrzennego wsi – skupienie i zwartość miejscowości wiejskich, zachowanie historycznego układu osadniczego, formy zabudowy mieszkaniowej i gospodarczej, przestrzenie publiczne i ogólnodostępne (Kołodziejczak i in. 2021). Pewne znaczenie ma także możliwość wskazania czynników związanych z funkcjonowaniem i zagospodarowaniem wsi, które są podstawą

do wyznaczenia stref tworzących tzw. obszary problemowe (Jakubowski, Bronisz 2019). Zarówno zabudowa wsi, jak i struktura przestrzeni rolniczej oraz układ terenów otwartych ukształtował się pod wpływem zmian gospodarczych, demograficznych oraz społecznych, kulturowych i politycznych. Znaczące przemieszczenia ludności, najpierw w kierunku miast, później w stronę stref podmiejskich, a także w relacjach peryferie – centra miejskie i gospodarcze, wpływały istotnie na formy i intensywność zagospodarowania przestrzeni wiejskiej (Bański 2012; Straszewicz 1985).

Uwzględniając kontekst historyczny, formułowane w latach 70. i 80. XX w. wizje systemu społeczno-gospodarczego Polski z perspektywą kilkudziesięcioletnią (m.in. układu osadniczego, struktury demograficznej, składowych rolnictwa i stanu obszarów wiejskich) dla okresu po roku 2000 (Komitet Prognoz PAN 1971) zakładały, że zdecydowana większość ludności Polski już w pierwszej dekadzie XXI w. będzie mieszkać głównie w większych miastach, a tysiące wsi i małych miast miało stopniowo ulec likwidacji. Po pełnym uspołecznieniu rolnictwa nieliczni pracownicy rolni mieli dojeżdżać z obszarów podmiejskich do wielkotowarowych gospodarstw rolnych, które miały powstawać na zreorganizowanych terenach po zanikającym rolnictwie indywidualnym (Malisz 1971). Realizacja modelu modernizacji rolnictwa na bazie wielkotowarowych i uspołecznionych gospodarstw rolnych o dużej powierzchni radykalnie redukowałą zatrudnienie w tym sektorze i w efekcie wymuszała całkowitą zmianę struktury osadniczej obszarów wiejskich polegającą na znaczącym zmniejszeniu liczby wsi i najmniejszych miast². Polityka odchodzenia od własności chłopskiej połączona z preferencjami dla systemu pracy najemnej „odrywała” rolników od miejsc zamieszkania na wsi i inicjowała ich masowe przesunięcie do miast (praca poza rolnictwem, mieszkania, edukacja). Ówczesne preferencje dla uprzemysłowienia oraz „uspołecznienia” gospodarki rolnej silnie przyspieszyły procesy urbanizacyjne na obszarach wiejskich. Pojawienie się w wielu wsiach zabudowy blokowej dla pracowników państwowego i spółdzielczego sektora rolniczego zaowocowało zmianami typu semiurbanizacyjnego (Heffner 2011c; Gołachowski 1969). Zakładano, że opierająca się na dużych ośrodkach miejskich postępująca urbanizacja zaowocuje zintegrowanymi zespołami osadniczymi, szeroko obejmującymi również obszary wiejskie. Rozwój aglomeracji miejskich opierał

² Proponowane w ramach gospodarki socjalistycznej modele reorganizacji struktury społeczno-ekonomicznej i przestrzennej wsi zakładały radykalne zmniejszenie liczby indywidualnych gospodarstw rolnych poprzez różne, mniej lub bardziej wymuszone formy ich uspołecznienia. Uruchomiony odpływ ludności wiejskiej skutkowałą depopulacją wielu, szczególnie mniejszych wsi, co w latach 70. i 80. XX w. doprowadziło do głębokiego kryzysu na obszarach wiejskich w Rumunii, natomiast w Polsce zmiany miały mniejszy zasięg i wolniejsze tempo, przez co negatywne skutki wdrażania tego typu koncepcji ujawniły się później, w latach 90. i 2000. (Muntele i in. 2021; Drobek, Heffner 1994).

się głównie na ekspansji zewnętrznej polegającej na wchłanianiu podmiejskich wsi (administracyjne przyłączanie zurbanizowanych terenów wiejskich). Sądzono, że ukształtuje się system węzłowo-pasmowy o policentrycznym charakterze z wiodącą rolą największych aglomeracji miejsko-przemysłowych (Rakowski 1975). Wraz z załamaniem się ustroju socjalistycznego pod koniec lat 80. XX w. całkowicie zarzucono koncepcje „rewolucyjnych” zmian w strukturze obszarów wiejskich, co spowodowało uspołecznienie własności ziemi oraz powstawanie nowych kompleksów mieszkaniowych na wsi. Natomiast w znacznym stopniu zrealizował się scenariusz szybkiej, jak również spontanicznej urbanizacji wsi w zewnętrznych strefach większych miast (Heffner 2011d). Wprawdzie wyznaczono zasięgi aglomeracji miejskich, ale niestety okazały się one zbyt szerokie, przez co podmiejska zabudowa mieszkaniowa w coraz większym stopniu przyjmowała formy rozproszone i chaotyczne (Jadach-Sepiolo, Zathay 2021; Kudłacz, Karwińska 2021; Fornal, Myna 2017). Z kolei w układzie regionalnym nastąpiło to zwłaszcza w Polsce wschodniej i północnej, gdzie duże ośrodki rozwinęły się w większym niż zakładano wymiarze głównie kosztem sąsiadujących obszarów wiejskich i uruchomione zostały procesy odpływu ludności, a wyludnianie się wsi objęło nie tylko obszary peryferyjne, ale też ich bliższe otoczenie (Szymańska, Biegańska 2014; Stasiak 1992; Eberhardt 1989). W ostatnich dwóch dekadach XX w. stopniowo krystalizowała się opinia, że wszystkie te nawarstwiające się problemy związane z koniecznością zahamowania negatywnych zjawisk demograficznych, społecznych i ekonomicznych na wsi mogą zostać rozwiązane dzięki realizacji koncepcji lokalnych koncentracji czynników rozwoju w wybranych, bardziej dostępnych komunikacyjnie wiejskich ośrodkach wzrostu. Powrócono do rozwiązań lub rozwinięto wcześniej wysuwane propozycje oparte m.in. na koncepcji wsi kluczowych, koncepcjach wielofunkcyjnego rozwoju wsi, koncepcji zintegrowanego rozwoju rolnictwa i wsi oraz innych podejściach (Kołodziejczak i in. 2021; Wójcik 2018; Kołodziejczak 2017; Heffner 2011a).

W rozważaniach na temat przyszłych przemian na wsi z drugiej dekady XXI w. sformułowano cztery ogólne scenariusze rozwoju obszarów wiejskich: peryferyzacji (w którym przyjęto, że w warunkach stagnacji gospodarczej w rozwoju wsi priorytet będzie miała efektywność przed spójnością), polaryzacji (zakładający szybki wzrost gospodarczy kraju i przedkładający efektywność nad wzrost spójności; stał się on podstawą wskazania kierunków rozwoju obszarów wiejskich w Krajowej Strategii Rozwoju Regionalnego [KSRR] 2010–2020 [MRR 2010]), strategii depresji (opierający się na preferowaniu wyrównywania poziomu rozwoju wsi przed efektywnością, przy stagnacji rozwoju gospodarczego) i strategii unifikacji (przyjmujący dodatkowo wygenerowanie szybkiego rozwoju gospodarczego) (Bański 2013).

Polityka europejska, jak i krajowe programy rozwoju obszarów wiejskich, preferują przedsięwzięcia i inicjatywy, które prowadzą do przyspieszenia wzrostu

społeczno-gospodarczego, a więc *de facto* sprzyjają wprowadzaniu w życie scenariusza polaryzacji (Wieliczko, Kurdyś-Kujawska, Floriańczyk 2021). Założono prowadzenie wielu działań, których nieuniknionym skutkiem jest nie tyle niwełowanie różnic w poziomie rozwoju wsi, ile różnicowanie się poziomu rozwoju społeczno-gospodarczego wsi oraz powstawanie stosunkowo szerokich obszarów rozwijających się znacznie wolniej i słabo korzystających z efektów wzrostu gospodarczego. Liczne badania europejskie wskazują i ostrzegają, że obszary wiejskie o niskiej dostępności będą się wyludniać ze względu na utrzymujący się exodus młodych ludzi preferujących łatwiejszy akces do edukacji i liczących na znaczącą poprawę warunków życia. Działania i przedsięwzięcia odwracające ten proces są trudne do przeprowadzenia z przyczyn społecznych, kulturowych i ekonomicznych (ESPON, UHI 2011).

3. Czynniki zmiany – suburbanizacja, kontrurbanizacja, marginalizacja

Ogólnie rzecz ujmując, zagospodarowanie obszarów wiejskich ewoluuje w dwóch kierunkach. Pierwszy to rozszerzanie się zasięgu „kolonizacji” miejskiej, która polega nie tylko na „inwazji” jedno- i wielorodzinnej zabudowy mieszkaniowej, zarówno w otoczenie tradycyjnych wsi, jak i na obszary użytkowane dotąd rolniczo (również na tereny leśne), lecz także na przesuwaniu się do wsi w strefach podmiejskich licznych usług i funkcji magazynowo-składowych. Generalnie powiązania funkcjonalne nowych mieszkańców są niezintegrowane lokalnie i realizują się poza wiejską strefą zamieszkania. W strukturach osadniczych powstają funkcjonalne układy równoległe, wsie nie przekształcają się w systemy wielofunkcyjne często ze względu na zanikanie popytu na lokalne usługi i towary (kurczenie się podstawowych funkcji usługowych), co w wielu przypadkach inicjuje przyspieszenie wyludniania się tego typu jednostek (Li i in. 2025; Vilcea, Popescu, Clincea 2024). Takie zjawiska były do niedawna charakterystyczne dla wsi małych i bardzo małych, szczególnie tych położonych peryferyjnie, jednak w ostatnich dwóch dekadach (po 2004 r.) coraz częściej dotyczą one również wsi większych, niekoniecznie z syndromem peryferyjności (Latocha, Szymanowski, Wieczorek 2018).

Drugi kierunek powiązany jest z praktycznym zakończeniem się w wielu polskich regionach procesu odchodzenia od rolnictwa (m.in. chodzi o województwa: lubuskie, opolskie, śląskie, małopolskie i podkarpackie), gdzie tylko w nielicznych wiejskich gospodarstwach domowych głównym źródłem utrzymania pozostała działalność rolnicza. W warunkach transformacji gospodarczej w Polsce zmiany funkcjonalne – a więc powiązania poprzez pracę, edukację, handel i usługi, uczestnictwo w kulturze i inne – w tradycyjnych strukturach osiedli wiejskich zachodzą

ewolucyjnie, ale stosunkowo szybko (w ciągu 1–2 dekad). Liczne wsie żywiłowo urbanizują się w sensie społecznym i przestrzennym, a część z nich nabiera wielofunkcyjnego charakteru, stając się zarówno miejscem zamieszkania, jak i pracy oraz wypoczynku (m.in. rozszerzające się zjawisko drugich domów), o rosnącym stopniu integracji społecznej i poprawiającej się jakości życia (Heffner, Czarnecki 2011; Czarnecki, Heffner 2008).

Wiele wskazuje na to, że procesy osłabiające powiązania funkcjonalne na linii centra metropolitalne – obszary otoczenia regionalnego równocześnie wzmocniają związki obszarów wiejskich w ich regionalnym zapleczu z innymi metropoliami (Chrzanowska, Zielińska-Sitkiewicz 2017). Są to głównie bardziej oddalone wsie, znajdujące się w różnych fazach procesu suburbanizacji. Konkurujące metropolie, ciągle znajdujące się w fazie początkowej i nieustabilizowanego wzrostu, nie zapewniają pełnej obsługi swojego wiejskiego otoczenia, co wywołuje efekt powstawania stosunkowo szerokich, wewnętrznych stref marginalizacji (Churski i in. 2024; Heffner, Gibas 2016; Heffner 2011b). Jakkolwiek suburbanizacja w otoczeniu miast jest konsekwencją wielu różnych czynników społeczno-ekonomicznych, to w polskich warunkach jest silnie stymulowana przez formalne i proceduralne słabości oraz dysfunkcje systemu planowania przestrzennego (Sykała 2023). Niestety żywiłowe procesy intensyfikujące bezpośrednie oddziaływania większych miast (nie tylko metropolii) na tereny przyległe, przeważnie wiejskie, w strefach tzw. miejskich obszarów funkcjonalnych mają charakter trwały, a nawet ulegają intensyfikacji, co pozwala sądzić, że trend rozpraszający zabudowę i inwestowanie na obszarach wiejskich utrzymać się będzie co najmniej przez kolejną dekadę (Sykała i in. 2023; Wójcik 2013). Zasięg obszarów ściśle powiązanych funkcjonalnie z większymi miastami rośnie, przyjmując i kontynuując tendencję rozlewania się miasta (*urban sprawl*: Wilczyński i in. 2014; Szachowicz, Niedźwiecka-Filipiak 2007). Chodzi zarówno o formy zabudowy, jak i miejski styl życia, a także o rosnący wymiar dojazdów do pracy w centrach miast (Kudłacz, Karwińska 2021; Gorzelany, Figas 2016).

Na obszarach wiejskich lokalne władze samorządowe oraz deweloperzy bardzo często bezkrytycznie sprzyjają procesom „rozlewania się” zabudowy mieszkaniowej wraz z inwestycjami towarzyszącymi (usługi, handel, komunikacja, produkcja), w czym istotną rolę odgrywają intensywne zabiegi o przyciągnięcie inwestorów do gminy. We wczesnym okresie transformacji w Polsce samorządy lokalne w zasadzie nie dysponowały instrumentami, które mogłyby uatrakcyjnić ich tereny dla inwestorów. Później, po przeprowadzeniu reformy samorządu lokalnego, pojawiło się więcej takich możliwości (Bański 2013). Działania przyspieszające procesy żywiłowej urbanizacji na obszarach wiejskich (*urban sprawl*) to przede wszystkim rozbudowa sieci drogowej oraz realizacja projektów infrastrukturalnych (m.in.

melioracje, kanalizacja, oczyszczalnie ścieków) wokół miast. Zdaniem wielu autorów doprowadziło to do dekompozycji otwartych przestrzeni (zaniku typowego krajobrazu wiejskiego) i stało się dodatkowym czynnikiem przyspieszającym chaotyczny i niekontrolowany wzrost zagospodarowania przestrzeni wiejskiej w otoczeniu miast. Władze lokalne (gminne), prześcigając się w sposobach przyciągania inwestorów, wzmagają niekontrolowaną presję na obszary wiejskie. Z kolei inwestorzy ściągają potencjalnych nabywców nowych mieszkań, stosując w reklamach argumenty niewielkiej odległości od centrum i miejsc pracy, możliwości łatwego dojazdu, często nawet ze znacznych – jak na europejskie warunki – odległości (50 km i więcej)³. Powstające w wiejskiej strefie zewnętrznej metropolii oraz większych ośrodków miejskich liczne centra handlowe, markety, magazyny, targowiska, hurtownie, warsztaty naprawcze, kompleksy biur tworzą obszary coraz intensywniejszej, ale z natury ekstensywnej, bo słabo uporządkowanej, zabudowy, która w szybkim tempie redukuje dostępne tereny otwarte i rolnicze, ograniczając walory przyrodniczo-kulturowe otoczenia miast (Zasada i in. 2011). Równolegle ogranicza się też możliwości dogęszczania tego typu form zagospodarowania ze względu na trudności z wprowadzaniem w sposób planowy większych, bardziej zwartych struktur zgodnie z zasadami kształtowania ładu przestrzennego. W warunkach polskich ten terenochłonny kierunek zainwestowania obszarów wiejskich stał się cechą charakterystyczną dominującego sposobu zagospodarowania przestrzeni, szczególnie w strefach suburbanizacji większych miast (Heffner, Twardzik 2022). Nieproporcjonalnie szybkie zajmowanie przestrzeni wiejskiej, konsumpcja ziemi rolnej i użytkowanej przyrodniczo pod inwestycje i zabudowę wyróżnia polskie regiony w skali europejskiej (Ustaoglu, Williams 2023; Salvati i in. 2018; Sroka i in. 2018).

Pewną namiastką dążeń do porządkowania przestrzeni w strefach podmiejskich większych miast oraz w obszarach ich bezpośredniego oddziaływania (suburbanizacja) stało się tworzenie specjalnych stref ekonomicznych, które mają przyciągać możliwie wielu nowych inwestorów. Poza sferą produkcyjną i usługowo-magazynową stopniowo lokują się w ich otoczeniu również osiedla mieszkaniowe, szkoły, szpitale i inne usługi. Inwestycje tego rodzaju przesuwają środek ciężkości układu miejskiego z części centralnej (śródmiejskiej) do strefy zewnętrznej, w niektórych przypadkach znajdującej się już poza administracyjnym obszarem miasta, relokując mieszkańcom i użytkownikom całych układów miejskich dostęp do usług publicznych, usług wyższego rzędu i handlu, a często również do miejsc pracy,

³ Zazwyczaj w tego typu kampaniach reklamowych nie ma mowy o wąskich, nieutwardzonych drogach, o braku komunikacji miejskiej i wielokilometrowych korkach na drogach dojazdowych, a także o niedostatkach infrastruktury społecznej czy handlowej itd.

do rozproszonych i chaotycznie zabudowanych stref suburbanizacji. Tymczasem związek między poziomem życia a jakością przestrzeni wiejskiej jest zupełnie czytelny. Znaczenie ma nie tylko obecność i dostępność odpowiednich elementów w strukturze funkcjonalno-przestrzennej miejscowości czy osiedla (urbanistyka), lecz także standard samych obiektów (architektura), ich miejsce w krajobrazie (kształtowanie krajobrazu) oraz gwarancja zrównoważonego rozwoju tych czynników (planowanie przestrzenne; Heffner 2011a).

W praktyce oznacza to, że w dokumentach strategicznych się uznaje, iż proces odchodzenia od tradycyjnego podziału struktur osadniczych na miasto i wieś to zjawisko naturalne (Siemiński 2010), a ze względów społeczno-ekonomicznych nawet pożądane (dużo niezagospodarowanych funkcjami pozarolniczymi wolnych terenów pod zabudowę mieszkaniową). Postępująca i żywiółowa suburbanizacja w stosunkowo szerokich strefach wiejskich, zwłaszcza w sąsiedztwie dużych miast, ma przynajmniej w jakimś sensie charakter modelowy. Jednak w konsekwencji rosnące zróżnicowanie funkcjonalne wsi stopniowo ogranicza i marginalizuje funkcję rolniczą w rozwoju gospodarczym i społeczno-kulturowym, redukując jej znaczenie do produkcyjnego wykorzystania gruntów rolnych.

4. Depopulacja obszarów wiejskich w Polsce – związki z marginalizacją

Ogólnie biorąc, stosunkowo niewielka jest liczba gmin wiejskich, w których następuje wyraźny, stały wzrost (przyrost) liczby ludności (co najmniej od początku transformacji). Natomiast coraz liczniejsza jest grupa gmin wiejskich, w których wyraźnie występuje mniej lub bardziej trwała depopulacja. Często struktury o takich cechach tworzą szerokie strefy obejmujące znaczne części jednego lub kilku regionów (Szukalski 2019; Majdzińska 2018; Korcelli i in. 2012). Spadek zaludnienia na obszarach wiejskich ma zwykle złożone przyczyny, często o podłożu społecznym, kulturowym i etnicznym, silnie warunkowane historycznie. Istotne znaczenie mają również charakterystyczne cechy demograficzne społeczności lokalnych, a często także regionalnych. Jednak główne przyczyny negatywnych zmian w potencjale ludnościowym obszarów wiejskich wiążą się z edukacyjnym odpływem ludzi młodych, słabą, rzeczywistą dostępnością lokalnych, a przede wszystkim regionalnych rynków pracy (Kowalewska, Markowski 2024). Tego typu rejony wiejskie wymagają integracji lokalnej polityki migracyjnej z planowaniem rynku pracy. Niedogodności związane ze słabymi warunkami życia, trudnościami z edukacją, stabilnością zatrudnienia i dostępem do usług publicznych skutkują narastaniem odpływu definitywnego. Wzrost przemieszczeń w kierunku większych miast, a także za granicę wynika również z problemów słabnącego sektora publicznego na wsi. Jego niedomagania pogarszają jakość obsługi mieszkańców, przy czym jest

to efekt permanentnych trudności gospodarczych w wielu wiejskich strukturach. Także zmiany w intensywności zabudowy są m.in. konsekwencją trwałego regresu ludnościowego, która w gminach depopulacyjnych maleje, wskutek czego mogą pojawić się wsie zanikowe (Wesołowska, Jakubowski 2018). W wielu regionach procesy tego typu mają charakter sprzężenia zwrotnego (*feedback*), pogłębiając zaawansowanie mechanizmów polaryzacji przestrzeni.

Wszystkie te zjawiska w warunkach polskich są od dawna identyfikowane i często łączone z procesami nasilającej się polaryzacji rozwoju na obszarach wiejskich (Churski i in. 2024; Majdzińska 2018; Szymańska, Biegańska 2014; Heffner, Klemens 2013; Ilnicki 2002). Feminizacja i starzenie się populacji wiejskiej, niska dzietność kobiet, słaba aktywność zawodowa populacji, permanentny odpływ ludności, głównie młodej, lecz często także licznych osób z grupy produkcyjnej, brak nowych mieszkańców lub bardzo niskie wskaźniki napływu ludności – wszystkie te cechy opisują w coraz większym stopniu populację peryferyjnych i marginalizujących się obszarów wiejskich w zdecydowanej większości regionów w Polsce.

Wprawdzie przeważająca część obszarów wiejskich charakteryzuje się niewielkimi zmianami ludnościowymi (stagnacja populacji wiejskiej) w dłuższej perspektywie, to w okresie poprzedzającym akcesję Polski do UE (1998–2004) w większości gmin wiejskich z dominacją funkcji rolniczej zmiany te nabierają charakteru spadkowego. Te procesy można wprost powiązać z nasilającym się odchodzeniem od rolnictwa i odpływem migracyjnym ludzi młodych, co na poziomie lokalnym często inicjuje zjawiska depopulacyjne (Chrzanowska, Zielińska-Sitkiewicz 2017; Heffner, Rosner 2009). Tylko strefy wiejskie bezpośredniego, wzajemnego powiązania i oddziaływania dużych ośrodków miejskich oraz obszary podmiejskie niektórych miast średnich i mniejszych cechują się wzrostem populacji. Natomiast liczne strefy wiejskie z różnego rodzaju dysfunkcjami położenia, zanikającymi połączeniami komunikacyjnymi, często znajdujące się w otoczeniu podupadających małych miast tworzą tzw. wewnętrzne peryferie (*inner peripheries*). Są to obszary o „uśpionych” lub częściej utraconych potencjałach rozwojowych ze względu na ich społeczną lub gospodarczą peryferyjność, upadek lokalnego przemysłu i przetwórstwa, a także handlu i usług, co w dłuższej perspektywie implikuje symptomy trwałej marginalizacji. Taki typ zmian najczęściej wynika z niskiej dostępności komunikacyjnej i relatywnie dużego oddalenia miejscowości wiejskich od centrów gospodarczych (w sensie czasu potrzebnego na dotarcie do celu), ograniczonego zakresu powiązań funkcjonalnych i problemów w ich trwałym nawiązaniu. Obszary o takich cechach najczęściej wymagają kompleksowej i dedykowanej interwencji dostosowanej do specyfiki ich kapitałów terytorialnych (Churski i in. 2024; Heffner, Twardzik 2022).

5. Współzależność zagospodarowania przestrzennego wsi i rozwoju miast w Polsce

Obszary wiejskie w Polsce i ich rozwój wielokrotnie były przedmiotem różnego rodzaju klasyfikacji – tak funkcjonalnych, jak i uwzględniających różnicowane aspekty gospodarcze, społeczne, demograficzne, kulturowe, infrastrukturalne i inne, które oddziałują na kierunki i tempo rozwoju w układach terytorialnych (Komorowski, Mróz, Stanny 2021; Kozera, Głowicka-Wołoszyn 2018; Rosner 2012, 2010; Stanny 2012; Czarnecki 2009). Jeśli wziąć pod uwagę przynajmniej kilka tego typu prób przestrzennego porządkowania obszarów wiejskich, to łącząc proponowane wydzielenia (kompilacja różnych grupowań obiektów [gminy wiejskie] w ujęciu metod taksonomicznych) wykonane pod koniec drugiej dekady XXI w.⁴, uzyskano nową typologię gmin wiejskich uwzględniającą zarówno trendy rozwojowe, jak i przeważające relacje w układach powiązań z głównymi ośrodkami miejskimi (Heffner, Twardzik 2022). Nowe grupowanie uwzględnia zestawy cech charakteryzujące: społeczno-ekonomiczny charakter jednostek lokalnych (gmin) i osiągnięty poziom rozwoju, znaczenie dominujących funkcji gospodarczych dla ich rozwoju, typ zmian demograficznych z naciskiem na rolę przepływów migracyjnych, rodzaj i siłę powiązań z głównymi centrami miejskimi (miasta wojewódzkie i ośrodki subregionalne) oraz relacje związane z lokalizacją w przestrzeni regionalnej, krajowej i europejskiej, a także intensywność zmian w zabudowie wsi. W sumie uzyskano pięć charakterystycznych typów obszarów wiejskich (grup gmin), które cechują się odmienną – w sensie stanu oraz kierunku zmian – sytuacją rozwojową, w jakiej znalazły się na początku lat 20. XXI w. (Heffner, Majorek-Gdula 2025).

Pierwsza grupa to gminy wiejskie i miejsko-wiejskie ściśle powiązane z rozwojem dużych ośrodków miejskich [1], charakteryzujące się z reguły: znaczącym wzrostem ludnościowym; dużym napływem migracyjnym; intensywną, przeważnie żywiołową suburbanizacją (budownictwo mieszkaniowe typu miejskiego, jedno- i wielorodzinne, znaczący wzrost liczby mieszkań); silną presją inwestycyjną prowadzącą do istotnych zmian w formach zagospodarowania przestrzeni; szybkim zmniejszaniem się otwartości krajobrazu. W sferze relacji funkcjonalnych dominują bezpośrednie powiązania z miejskim rynkiem pracy, sektorem publicznym oraz usługami zlokalizowanymi w mieście. W gminach, najczęściej otaczających największe miasta, a także ośrodki subregionalne i niektóre lokalne, charakterystyczne są masowe codzienne dojazdy do pracy, do szkół i usług w centrum miejskim (rysunki 1 i 2).

⁴ Wykorzystano klasyfikacje zaprezentowane w opracowaniach: (Sykała i in. 2023; Komorowski, Mróz, Stanny 2021; Kozera, Głowicka-Wołoszyn 2018; Gibas, Heffner 2018; Heffner, Gibas 2016; Śleszyński, Komornicki 2016).

Druga grupa gmin wiejskich to stosunkowo duża liczba jednostek lokalnych, które znajdują się w strefach bezpośredniego oddziaływania rozwoju wielkich ośrodków miejskich [2]. Są one głównym celem dojazdów do pracy z tych gmin i częstym miejscem korzystania z usług (przede wszystkim edukacyjnych i służby zdrowia) oraz handlu, głównie wielkopowierzchniowego (rysunki 3 i 4; Heffner, Twardzik 2011; Haggblade, Hazell, Reardon 2010). Nierzadko w transmisji wpływów centrów miejskich biorą udział mniejsze ośrodki miejskie, a nawet większe wsie, gdzie koncentrują się usługi publiczne (m.in. administracja lokalna, służba zdrowia, edukacja, usługi opiekuńcze) i handel detaliczny (Biczowska, Biczowski 2025). Również tu widoczne są skutki suburbanizacji oraz oddziaływania administracyjnych ułatwień w lokalizacji rozproszonej zabudowy mieszkaniowej na niezagospodarowanych dotąd terenach rolniczych (także leśnych). Wskutek tych lokalnych działań rośnie powierzchnia zabudowy mieszkaniowej, ale też tereny zajmowane są przez infrastrukturę drogową, komunalną, energetyczną, rekreacyjno-turystyczną i wypoczynkową itp. (Gibas, Heffner 2018).

Trzecia liczna grupa gmin wiejskich i miejsko-wiejskich to strefa pośrednich i raczej słabszych oddziaływań i relacji z dużymi ośrodkami miejskimi [3]. Rozwijają się one głównie dzięki przepływowi edukacyjnym, a także do innych usług publicznych, w mniejszym stopniu są to relacje związane z dojazdami do pracy (ze względu na większe odległości, bardziej złożoną i utrudnioną komunikację, wyższe koszty). Obszary wiejskie w tej strefie charakteryzują się przeważnie ujemnym bilansem migracyjnym z miastami regionalnymi i subregionalnymi (rysunki 5, 6, 7 i 8). W wielu miejscowościach ujawniają się skutki postępującej depopulacji i peryferyzacji wielu gorzej skomunikowanych miejscowości (m.in. likwidacja szkół, przedszkoli, żłobków, świetlic wiejskich, zanik usług handlowych w mniejszych wsiach [Amcoff, Möller, Westholm 2011; Kistowski 2009]). Efekty *urban sprawl* są tu często widoczne w lokalizacjach nowej zabudowy nawiązujących do węzłów komunikacyjnych, odizolowane budynki mieszkalne i inne użytkowe pojawiają się także w otoczeniu mniejszych ośrodków miejskich (rysunki 9 i 10).

Czwarta grupa gmin wiejskich i miejsko-wiejskich charakteryzuje się dominacją lub znaczącym udziałem funkcji rolniczej lub leśnej w gospodarce lokalnej [4]. Ich lokalizacja przestrzenna najczęściej cechuje się różnego rodzaju niedogodnościami związanymi z dostępnością komunikacyjno-transportową, zarówno w skali lokalnej, jak i regionalnej. W kontekście relacji z większymi ośrodkami miejskimi, a często również w układach lokalnych, mają cechy obszarów peryferyjnych lub tzw. wewnętrznych peryferii (Churski i in. 2024; Kołodziejczak i in. 2021; Szczepańska 2021). W zdecydowanej większości wsie charakteryzują się stagnacją liczby mieszkańców lub niewielkim spadkiem zaludnienia, co wiąże się z odpływem ludności, szczególnie młodszej, do miast oraz za granicę (rysunki 11 i 12). Najczęściej są to

jednostki w zasięgu oddziaływania lokalnych ośrodków rozwoju (miasta powiatowe, małe miasta – centra gminne), m.in. ze względu na zasoby pracy, ale też możliwości lokalizacyjne (np. związane z dobrą dostępnością transportową, uzbrojone tereny związane z wcześniejszym zainwestowaniem w sektorze rolniczym). Gminy wiejskie tego typu, często dzięki udanym próbom przyciągania środków pomocowych z programów rozwoju UE, jak również podejmowaniu działań przyciągających inwestorów – są podatne na impulsy polityk rozwoju (Komorowski, Mróz, Stanny 2021; Wolski, Sykała 2016).

Grupa piąta to jednostki lokalne z dominacją funkcji rolniczej lub ekologiczno-leśnej, w których występują niedobory usług publicznych i problemy z dostępnością do nich [5]. Wsie są zazwyczaj niewielkie, często mają rozproszony charakter, co łącznie utrudnia dostęp do infrastruktury komunikacyjnej, technicznej i społecznej. Obszary wiejskie w tej grupie mają zdecydowanie odpływową charakter, a pogłębiające się symptomy starzenia się populacji implikują dalsze problemy rozwojowe (Kurek, Wójtowicz, Gałka 2020). Charakterystyczne jest peryferyjne położenie układów wiejskich zarówno w skali lokalnej (niektóre gminy w województwach dolnośląskim, wielkopolskim, łódzkim), regionalnej (m.in. strefy pogranicza województw świętokrzyskiego, podkarpackiego, warmińsko-mazurskiego, a także rozległe obszary w województwach podlaskim, mazowieckim [północna część] i lubelskim) oraz w skali krajowej (m.in. obszar sudecki i podsudecki, szczególnie bezpośrednio w strefie pogranicza z Republiką Czeską [Heffner, Latocha 2020]). Często występują tu też symptomy pogłębiającej się marginalizacji (trwale ujemny bilans migracyjny i ludnościowy, niekorzystne zmiany demograficzne, minimalny ruch inwestycyjny, zanik zabudowy w obszarach z niewystarczającą lub niskiej jakości siecią drogową, trudnodostępne, pozbawione infrastruktury technicznej przysiółki, pojedyncze zagrody, wycofywanie się sektora usług publicznych i handlowych [Majewska 2025; rysunki 13 i 14]).

Jeśli sytuację rozwojową, w jakiej znalazły się pod koniec drugiej dekady XXI w. obszary wiejskie, powiązać z procesami zmian o charakterze demograficznym z lat 1999–2023⁵, a w szczególności z wyraźnie dodatnim (stosunkowo niewielka grupa jednostek lokalnych) lub wyraźnie ujemnym bilansem ludnościowym (liczna grupa jednostek lokalnych tworzących rozległe skupienia w większości regionów), to gminy wiejskie tworzące grupę pierwszą cechują się przeważająco wyraźnym wzrostem populacji, natomiast jednostki lokalne należące do grupy piątej prawie wyłącznie wyraźnym ubytkiem ludności. W pozostałych trzech grupach zmiany ludnościowe nie są tak jednoznaczne, aczkolwiek przeważają procesy mniejszego

⁵ Okres 1999–2023 to przedział czasowy, w którym Polska rozpoczęła proces przygotowania kraju do akcesji do UE oraz – począwszy od 2004 r. – adaptację do funkcjonowania w jej strukturach.

lub większego spadku zaludnienia, a liczne gminy wiejskie bezpośrednio powiązane z mniejszymi ośrodkami miejskim (ośrodki subregionalne, miasta powiatowe, centra ponadlokalne) wykazują wzrost zaludnienia (m.in. Bolesławiec, Stronie Śląskie, Nysa, Busko-Zdrój, Połaniec, Biłgoraj, Puławy, Płońsk, Ciechanów, Ostrołęka, Olecko, Ełk, Pisz, Brodnica, Złocieniec, Słubice i inne) (rysunki 15 i 16). Oznacza to, że również część mniejszych ośrodków miejskich dysponuje wystarczającym potencjałem organizacyjnym, społeczno-gospodarczym, infrastrukturalnym i ludnościowym, by generować impulsy rozwojowe wiążące lokalną populację (miejską, podmiejską i wiejską), a przepływy migracyjne w ich otoczeniu bilansują się dodatnio, co stało się wyraźniej widoczne w okresie po 2014 r., gdy dotychczasowe nawiązujące do układów historycznych trendy zmian ludnościowych dominowały w większości regionów (rysunek 17).

6. Nowa struktura przestrzenna wsi w Polsce – w jakim stopniu planowa, a w jakim żywiołowa

W warunkach polskich żywiołowe procesy urbanizacyjne na obszarach wiejskich skutkują licznymi zjawiskami przestrzennymi i społeczno-gospodarczymi o przeważająco negatywnych konsekwencjach rozwojowych (m.in. osłabienie więzi sąsiedzkich, zanik historycznych układów morfologicznych wsi sprzyjających rozwojowi, pogorszenie dostępności komunikacyjnej). Dobrym kierunkiem regulowania zmian w przestrzeni wiejskiej jest preferowanie, wprowadzanie i przestrzeganie zasad zachowania ładu przestrzennego. Efektem może być zarówno podnoszenie integralności osiedli wiejskich, poprawa ich ogólnej ekonomicznej efektywności, jak i zachowanie większej otwartości krajobrazu.

Biorąc pod uwagę cechy struktur przestrzennych wsi oraz charakterystyki obszarów wiejskich, które sprzyjają wielokierunkowemu rozwojowi społeczno-gospodarczemu oraz poprawie warunków życia mieszkańców wsi – szczególnie istotne znaczenie ma skupiony i zwarty charakter zabudowy. Jest to czynnik ułatwiający integrację infrastrukturalną oraz społeczną, niejednokrotnie warunkując dostępność wsi dla zewnętrznych użytkowników. Miejscowości tego typu w większym stopniu stają się miejscami zatrzymującymi lub przyciągającymi nowych mieszkańców. W tym kontekście dla racjonalnego zagospodarowania przestrzeni związanej z lokalizacją zabudowy mieszkaniowej i innej użytkowej istotnego znaczenia nabierają działania i inicjatywy wzmacniające centra wsi. Szczególnie, gdy obejmują one intensyfikację wykorzystania wolnych terenów w zasięgu istniejącej zabudowy miejscowości. Przeciwdziałanie utracie funkcji centralnych i uatrakcyjnienie stref zwartej zabudowy osiedli wiejskich – również dla ich nowych mieszkańców – może w zdecydowany sposób obniżyć presję na przejmowanie i oferowanie nowych terenów pod zabudowę w zewnętrznych i otwartych częściach wsi i ograniczyć

„konsumpcję” krajobrazu oraz nacisk na środowisko przyrodnicze i rolne. Działania prowadzące do wzrostu zwartości osiedli wiejskich, lepszego (intensywniejszego) wykorzystania już istniejącej zabudowy racjonalizują wykorzystanie infrastruktury technicznej i komunikacyjnej oraz społecznej, zmniejszając koszty jej funkcjonowania (Gibas, Heffner 2018).

Układy morfologiczne wsi o dużym rozproszeniu – szczególnie te położone w strefach o charakterze peryferyjnym w sensie krajowym (pogranicza), regionalnym (obszary oddalone od większych ośrodków miejskich, zwłaszcza centrów regionalnych, pogranicza województw), a nawet lokalnym (słabo skomunikowane miejscowości w gminach wiejsko-miejskich i wiejskich) – charakteryzują się tendencją do trwałej depopulacji, widoczny jest w nich stopniowy zanik zabudowy zagrodowej, mieszkaniowej, a w konsekwencji również wycofywanie się usług publicznych i obsługi handlowej. Czynnikiem spowalniającym te procesy, a wręcz umożliwiającym ich zatrzymanie, jest introdukcja funkcji turystycznej lub inicjatywy związanej z tzw. drugimi domami (Kołodziejczak i in. 2021; Heffner, Czarnecki 2011), mają one jednak znaczące ograniczenia ekonomiczne (Czarnecki 2018).

Pośrednią konsekwencją długotrwałych negatywnych zjawisk przestrzennych na obszarach wiejskich jest m.in. masowe odchodzenie mieszkańców wsi od transportu publicznego na rzecz indywidualnego oraz prawie zupełny zanik transportu kolejowego, przejmowanego przez ruch drogowy zarówno w obsłudze osobowej, jak i towarowej. Przesunięcia te wpływają negatywnie na środowisko naturalne i formy zagospodarowania obszarów wiejskich, zwiększają koszty funkcjonowania ludności wiejskiej i wywołują przeważająco negatywne skutki społeczne oraz są źródłem wielu problemów gospodarczych – tak w obszarach zurbanizowanych na wsi, w strefach przejściowych, jak i w regionach peryferyjnych, gdzie skutkują odplywem ludności, depopulacją i częstą degradacją zabudowy całych osiedli wiejskich. Ciągłe inwestowanie w poprawę funkcjonowania infrastruktury społecznej, jak również drogowej, z naciskiem na trwałą komunikację publiczną oraz stałe podtrzymywanie dostępności do szeroko rozumianego sektora usług i handlu w ośrodkach miejskich, a także przeciwdziałanie wykluczeniu społecznemu mieszkańców wsi – może te trendy zahamować (rysunki 16 i 17).

Duże zróżnicowanie obszarów wiejskich w Polsce pod względem fizyczno-geograficznym, demograficznym, społeczno-kulturowym i gospodarczym stwarza warunki niejednakowo stymulujące procesy rozwoju. Często również wskazuje się na istotne oddziaływanie aspektów infrastrukturalnych. Przyrost infrastruktury, zwłaszcza infrastruktury technicznej i komunikacyjnej, jest niemal powszechnie uznawany za jeden z warunków koniecznych do wejścia na ścieżkę korzystnego przebiegu przekształceń społeczno-gospodarczych na obszarach wiejskich. Lepiej wyposażone infrastrukturalnie i posiadające łatwiejszy dostęp do udogodnień wsie

umożliwiają różnicowanie możliwości zatrudnienia oraz implikują wzrost udziału ludności związanej z działalnością pozarolniczą. Wszystko to bezpośrednio wpływa na podtrzymywanie potencjału demograficznego wsi (korzystne zmiany w strukturze demograficznej populacji wiejskiej). Szczególnie istotne jest podejmowanie inicjatyw, które oddziałują na zmniejszenie trwałego odpływu osób młodych, dobrze wykształconych lub wykwalifikowanych, aktywnych i przedsiębiorczych. Umożliwienie i ułatwienie mieszkańcom wsi włączania się w procesy cyfryzacji, digitalizacji i tokenizacji może być szansą dla kreowania trwałych struktur przedsiębiorczości i zatrudnienia na wiejskich rynkach pracy (Klemens, Gibas 2024).

7. Podsumowanie

Najnowsze trendy rozwojowe na obszarach wiejskich sytuują strefy zapóźnienia i niskiej dynamiki wzrostu w rejonach położonych peryferyjnie w stosunku do sieci głównych miast, a także częściej w Polsce wschodniej niż zachodniej (Heffner 2015). W okresie transformacji spośród obu czynników określających przestrzenne zróżnicowanie obszarów wiejskich większą rolę odgrywają kwestie położenia w kategoriach opisu centrum–peryferie niż zaszłości historyczne (rozbiorowe i związane z przesunięciem granic po II wojnie światowej [Rosner, Stanny 2014]).

Syntetyczne ujęcie cech struktur przestrzennych wsi oraz charakterystyk funkcjonalnych, demograficznych i społeczno-gospodarczych obszarów wiejskich, które sprzyjają rozwojowi wielofunkcyjnemu oraz podnoszą jakość życia mieszkańców i użytkowników wsi, pozwala sformułować na ich podstawie następujące stwierdzenia:

- tylko część miejscowości na obszarach wiejskich ma społeczno-gospodarczy potencjał rozwojowy, dotyczy to szczególnie osiedli o charakterze skupionym i zwartym; większość wsi wymaga działań inicjujących aktywizację;
- dzięki programom i inicjatywom odnawiającym lub aktywizującym wieś można procesy rozwoju w istotny sposób przyspieszyć i przyciągnąć; niektóre z nich mają pierwszorzędne znaczenie, inne są nieco mniej istotne;
- korzystną charakterystyką jest duża dostępność komunikacyjna wsi oraz możliwość penetracji struktur morfologicznych tworzących wiejską jednostkę osadniczą poprzez czytelny i utwardzony system dróg i ulic;
- większa liczba stałych mieszkańców wyznaczająca potencjał demograficzny wsi (co najmniej 300 osób, tj. ok. 100 gospodarstw domowych lub budynków mieszkalnych) uzasadnia ekonomicznie podtrzymywanie podstawowego sektora usług i tworzenie przestrzeni publicznych o charakterze centrum;
- brak negatywnych tendencji w rozwoju demograficznym umożliwia i ułatwia inicjowanie procesów rozwoju wsi (depopulacja zawsze prowadzi do stopniowej

- degradacji układów przestrzennych wsi oraz niekorzystnych konsekwencji gospodarczych i społecznych);
- zróżnicowana struktura funkcjonalna układu wiejskiego (wielofunkcyjność), najkorzystniej bez dominacji funkcji rolniczej i w mniejszym stopniu mieszkaniowej sprzyja lokalnym inicjatywom gospodarczym i społeczno-kulturowym;
 - brak rozproszenia zabudowy wsi jest czynnikiem ułatwiającym integrację infrastrukturalną oraz społeczną, warunkuje dostępność układu wsi, zwłaszcza z zewnątrz;
 - złożoność morfologiczna wsi, możliwa wyłącznie w układach z udziałem zabudowy skupionej lub zwartej, ma konsekwencje analogiczne do braku rozproszenia, ale zwiększa dostępność wewnętrzną (m.in. dzięki ułatwieniom w wyjazdach i przyjazdach, sprzyjaniu kontaktom, korzystaniu z pojawiających się możliwości);
 - występowanie elementów układu centrum wsi o charakterze węzłowym, które zwykle wiąże się z bardziej złożonymi genetycznie strukturami morfologicznymi (wsie ulicowe, owalnice, wielodrożnice, wsie placowe, osady targowe, osady przemysłowe lub zdegradowane miasta) korzystnie wpływa na procesy integracyjne w środowiskach wiejskich, nadaje miejscowościom wiejskim indywidualizowanych cech;
 - liczne nowe obiekty, w tym o funkcji niemieszkaniowej i nierolniczej, oraz występowanie zabudowy usługowej, przemysłowej i wielorodzinnej potwierdza pojawianie i utrwalanie się korzystnych trendów rozwojowych wsi.

Koncepcje rozwoju przestrzennego związanego z regulacją procesów suburbanizacji w strefach oddziaływania dużych aglomeracji miejskich w krajach Europy Zachodniej opierają się na restrykcyjnie przestrzeganych zasadach zachowania ładu przestrzennego, podtrzymywania ciągłości kulturowej, równoważenia rozwoju (*sustainability*) oraz podnoszenia integralności osiedli wiejskich (Van Rij, Dekkers, Koomen 2008; Antrop 2004; Aring, Herfert 2001). Podejmowane działania i przedsięwzięcia rozwojowe generalnie nie naruszają tożsamości wsi, natomiast podtrzymują więzi społeczne i aktywizują lokalne społeczności wiejskie (inicjatywy rewaloryzacyjne w zabudowie historycznej, przeciwdziałanie niekontrolowanemu rozproszeniu zabudowy, tworzenie systemu przestrzeni publicznych itp. [Gonda-Soroczyńska 2009; Williams, Shaw 2009]).

Jeśli w latach 60. XX w. obszary wiejskie w Polsce miały w większym stopniu monofunkcyjny, rolniczy charakter i były obsługiwane przez liczne, zazwyczaj niewielkie lokalne centra (najczęściej małe miasta, byłe miasta lub większe wsie gminne), to później – szczególnie w okresie po przełomie ustrojowym (po 1989 r.) – struktura funkcjonalna wsi stopniowo się komplikowała. W wiejskim otoczeniu szybko rosnących ośrodków miejskich powiększała się zarówno liczba

mieszkańców, jak i zmieniały się lokalne układy ekonomiczne i społeczne wsi (m.in. masowe odchodzenie od rolnictwa, powstawanie nowych zakładów przemysłowych, usługowych, utrwalenie się dwuzawodowości, praca w mieście, drugie domy [Czarnecki 2019; Heffner 2015], kontrurbanizacja [Wesołowska, Kulawiak 2025; Harasimowicz 2018; Grzeszczak 1996]). Zjawiska te przybrały znaczącą skalę, przyjmują niekontrolowane formy i coraz szerzej zaczęto diagnozować i opisywać liczne, negatywne skutki żywiolowej urbanizacji (*urban sprawl*) na obszarach wiejskich, takie jak:

- nieproporcjonalny wzrost powierzchni użytków nierolniczych i nieleśnych przy niewspółmiernym rozwoju zabudowy;
- „konsumpcja” ziemi na cele nierolnicze, która rośnie szybciej niż gęstość zaludnienia, często wzrasta przy spadku gęstości zaludnienia;
- marnotrawne kreowanie zapotrzebowania na nowe tereny niewspółmierne do wielkości koniecznych dla prowadzonych inwestycji, działań i aktywności, nieliczące się z ograniczonymi i malejącymi zasobami (Kudłacz, Karwińska 2021; Heffner 2015);
- rozpowszechnienie wzorców planistycznych propagujących niskie gęstości użytkowania (mieszkania, biura, usługi, przemysł, turystyka); w warunkach rynkowych to zjawisko skutkuje ekspansją inwestycji i zagospodarowania trwałego na zewnętrzne, wiejskie obszary o dobrej dostępności komunikacyjnej (grunty rolnicze, leśne, użytki ekologiczne) i wcześniej niezainwestowane (tzw. *greenfields* [Sykała i in. 2023; Wilczyński i in. 2014]);
- utrudnienia i zagrożenie dla polityki zrównoważonego rozwoju (Różycka-Czas, Czesak, Staszal 2021; Schmidt, Fina, Siedentop 2014; Kistowski 2009; Nuissl, Rink, Steuer 2005).

W sensie przestrzennym żywiolowe procesy urbanizacyjne na obszarach wiejskich skutkują niską gęstością zabudowy, brakiem ciągłości i nieuporządkowanym użytkowaniem ziemi, nadmierną lokalną koncentracją chaotycznej zabudowy oraz monofunkcyjnymi strukturami użytkowania ziemi, niskim poziomem zcentralizowania organizacji przestrzennej, a także dużymi utrudniającymi kontakty dystansami między różnymi formami zagospodarowania ziemi (kwestia obniżonej lokalnie dostępności [Schmidt, Fina, Siedentop 2014; Lisowski 2005]).

Od dłuższego czasu (na pewno w okresie posttransformacyjnym) wśród najważniejszych czynników wywołujących procesy niekontrolowanej urbanizacji wsi w Polsce istotnego znaczenia nabierają: prowadzona przez lokalnych decydentów i nastawiona na krótkoterminowe efekty polityczne i ekonomiczne polityka łatwego (często zbyt łatwego) udostępniania terenów wiejskich pod inwestycje, przyjmowane strategie deweloperów maksymalizujące zyski oraz dominujące preferencje mieszkaniowe stosunkowo wąskiej grupy mieszkańców miast tworzącej tzw. klasę

średnią. Niekontrolowana ekspansja zabudowy miejskiej na tereny wykraczające poza administracyjne granice miast przyczynia się do nawarstwiania się i pogłębiania takich problemów w funkcjonowaniu obszarów wiejskich, jak: niszczenie obszarów zalesionych; wzrost zanieczyszczenia środowiska przyrodniczego; konflikty na styku użytkowania rolniczego oraz obudowy dróg i szlaków komunikacyjnych, skutkujące wzrostem trudności komunikacyjnych i transportowych (Zhu, Ying, Xiang 2025; Czarnecki i in. 2023; Jabłoński, Mazurkiewicz 2014); zanik historycznych układów morfologicznych wsi; osłabianie więzi sąsiedzkich łączących tradycyjnie mieszkańców wsi z lokalnymi centrami (małe miasta, wsie gminne) oraz znaczący wzrost kosztów związanych z gospodarką komunalną i usługami sektora publicznego (Lizbetinova, Nyvlt 2020).

Coraz większe obszary w wiejskim otoczeniu dużych miast są zajmowane przez inspirowane aktywnością miejską osiedla mieszkaniowe o intensywności i formach zabudowy nienawiązujących do istniejących struktur wiejskich (m.in. tzw. osiedla łanowe, budownictwo rezydencjonalne), a także powiązane bezpośrednio z nimi centra handlowe, supermarkety, kompleksy biur (*business parks, special economic zones*), hurtownie i centra logistyczne, zakłady przemysłowe, drogi, parkingi, tereny sportowe i rekreacyjne oraz inne rodzaje nierolniczego użytkowania ziemi (Czarnecki i in. 2023). Tego typu nowe formy zagospodarowania wsi funkcjonują prawie wyłącznie w powiązaniu z miastami, jako swojego rodzaju zurbanizowane układy „kolonizujące” otwarte tereny wiejskie, co na obszarach wiejskich wokół miast skutkuje szybkim zmniejszaniem się powierzchni dostępnych gruntów rolnych, leśnych, ekologicznie czynnych i wartościowych pod względem krajobrazowym (Sobczak-Rzewnicka, Haupt 2023; Bański 2008). Często te formy zagospodarowania terenów wiejskich stają się trudną do przewyżnienia przeszkodą w racjonalizacji układów komunikacyjnych w otoczeniu miast i w strefach ważnych szlaków łączących duże ośrodki miejskie, a także problemem w lokalizacji inwestycji wymagających dużych zasobów terenowych (Churski i in. 2023; Heffner 2023; Śleszyński i in. 2021; Pavel i in. 2020). Nieproporcjonalnie szybko zmniejsza się powierzchnia atrakcyjnych i łatwiej dostępnych komunikacyjnie terenów do zabudowy mieszkaniowej (Heffner, Twardzik 2022; Heijman, Hagelaar, Van Der Heide 2019).

Procesy rozwoju i zagospodarowania przestrzennego na obszarach wiejskich w szerokim otoczeniu aglomeracji miejskich, a nawet poza nimi, przyjmują formę żywiołowego narastania rozproszonej zabudowy mimo wielu formalnych regulacji, często również wkraczają na tereny otwarte, cenne pod względem ekologicznym i krajobrazowym (Niedźwiecka-Filipiak, Borcz 2010; Kistowski 2009; Wesołowska 2005). Dążenie do przyciągnięcia inwestycji zewnętrznych za wszelką cenę ma społeczną akceptację i jest charakterystyczne dla lokalnych struktur, prowadzi do powielania inicjatyw otwierających tereny wiejskie pod nowe przedsięwzięcia.

Skutkiem tych zjawisk jest rozgęszczanie układów przestrzennych wsi, a tym samym rosnące koszty funkcjonowania i użytkowania szeroko rozumianej infrastruktury. Pogarszanie zwartości siedlisk wsi pogłębia trudności z zapewnieniem dostępu do infrastruktury technicznej, społecznej i handlowo-usługowej oraz komunikacji. Pośrednią konsekwencją tych procesów jest również masowe odchodzenie od transportu publicznego na wsi na rzecz indywidualnego (przeważająco samochody osobowe) oraz prawie zupełny zanik obsługi transportem kolejowym. Przesunięcia te wpływają negatywnie zarówno na środowisko naturalne, jak i na krajobraz wiejski poprzez rosnącą powierzchnię terenów wyłączonych z użytkowania rolniczego, ekstensywnie zabudowanych i wykorzystywanych komunikacyjnie oraz przeznaczanych na różne, niezwiązane bezpośrednio z rolnictwem terenochłonne cele (np. nieurządzone place postojowe, składowiska odpadów, niedokończone inwestycje).

Duża część trudnych do opanowania zmian w przestrzeni obszarów wiejskich istotnie zwiększa koszty funkcjonowania mieszkańców wsi i wywołuje negatywne, najczęściej nieuświadomiane skutki społeczne (narastanie skłonności do podejmowania definitywnych decyzji migracyjnych) oraz jest źródłem poważnych problemów gospodarczych. Dotyczy to zarówno obszarów zurbanizowanych na wsi (suburbanizacja), stref przejściowych, gdzie dominują procesy semiurbanizacji, jak i wiejskich regionów peryferyjnych, na których skutkują odpływem ludności, depopulacją i częstą degradacją zabudowy całych osiedli wiejskich (rysunek 18; Heffner 2023; Śleszyński i in. 2021).

Kluczowe są działania zmniejszające negatywne tendencje w strukturze odpływu populacji wiejskiej (szczególnie gdy chodzi o wysoki poziom migracji kobiet) – m.in. zachęcanie i ułatwianie działalności gospodarczej, przede wszystkim pozarolniczej (Stanny 2012). W kontekście obszarów wiejskich z kumulacją problemów spowodowanych negatywnymi trendami demograficzno-społecznymi można także zachęcać do inicjowania inteligentnych rozwiązań przyspieszających rozwój lokalny (*smart village*). Najczęściej działania w tym kierunku wzmacniają odporność wiejskich struktur (*resilience*) i koncentrują się na trzech dziedzinach aktywności mieszkańców wsi: usługach publicznych, zarządzaniu publicznym oraz działalności gospodarczej w szerokim znaczeniu (Stanny, Komorowski, Rosa 2025; Komorowski, Stanny 2020; Vaishar, Šťastná 2019; Dacko, Dacko 2018). Służyć temu mogą także m.in. inwestycje w edukację, nowe technologie i infrastrukturę komunikacyjną, a także społeczną i usługową, które potencjalnie otwierają dostęp do szerokiego rynku nabywców i konsumentów bez konieczności trwałego przemieszczenia się populacji wiejskiej do miast (Heffner, Gibas 2024). Korzystne zmiany może też inicjować introdukcja funkcji turystycznej, w tym agroturystyki, przynajmniej w niektórych miejscowościach wiejskich (Zielińska-Szczepkowska 2025; Bogusz 2022).



Rysunek 1. Strefy bezpośrednio powiązane z dużymi ośrodkami miejskimi (Kielczów, gm. Długoleśka, pow. wrocławski, woj. dolnośląskie) [1]

Figure 1. Zones closely linked to a large urban centre (Kielczów, commune: Długoleśka, district: Wrocławski, voivodeship: Dolnośląskie) [1]

Źródło: opracowanie własne na podstawie materiałów państwowego zasobu geodezyjnego i kartograficznego (BDOT – Baza Danych Obiektów Topograficznych), portalu OpenStreetMap.pl, a także z wykorzystaniem map topograficznych przygotowanych w latach 1962–1989 do celów gospodarczych (mapy.geoportal.gov.pl).
Source: own study based on materials from the national geodetic and cartographic resource (BDOT – Topographic Objects Database), the OpenStreetMap.pl portal, as well as using topographic maps developed in the years 1962–1989 for economic purposes (mapy.geoportal.gov.pl).

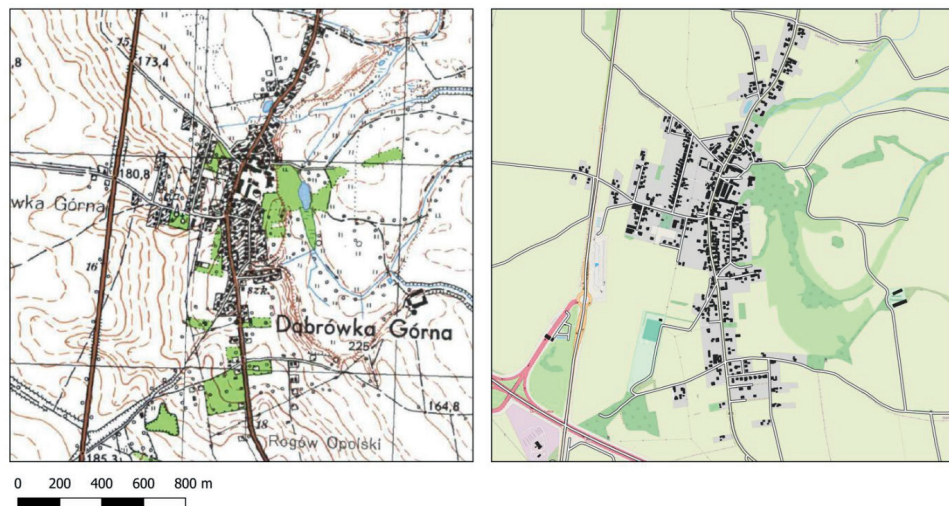


Rysunek 2. Strefy bezpośrednio powiązane z dużymi ośrodkami miejskimi (Zabierzów, gm. Zabierzów, pow. krakowski, woj. małopolskie) [1]

Figure 2. Zones closely linked to a large urban centre (Zabierzów, commune: Zabierzów, district: Krakowski, voivodeship: Małopolskie) [1]

Źródło: opracowanie własne na podstawie materiałów państwowego zasobu geodezyjnego i kartograficznego (BDOT), portalu OpenStreetMap.pl, a także z wykorzystaniem map topograficznych przygotowanych w latach 1962–1989 do celów gospodarczych (mapy.geoportal.gov.pl).

Source: own study based on materials from the national geodetic and cartographic resource (BDOT), the OpenStreetMap.pl portal, as well as using topographic maps developed in the years 1962–1989 for economic purposes (mapy.geoportal.gov.pl).

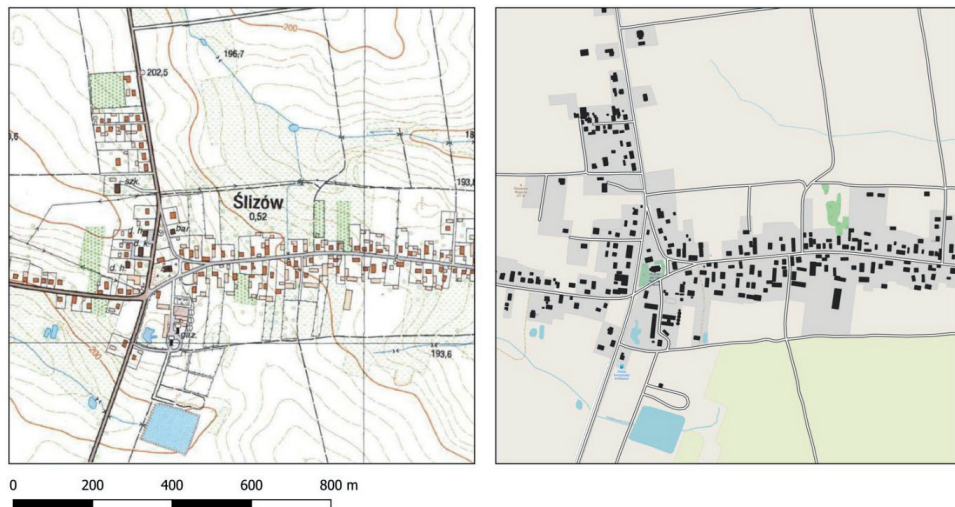


Rysunek 3. Strefy bezpośredniego oddziaływania dużych ośrodków miejskich (Dąbrowka Górna, gm. Krapkowice, pow. krapkowicki, woj. opolskie) [2]

Figure 3. Zones of direct influence of large city (Dąbrowka Górna, commune: Krapkowice, district: Krapkowicki, voivodeship: Opolskie) [2]

Źródło: opracowanie własne na podstawie materiałów państwowego zasobu geodezyjnego i kartograficznego (BDOT), portalu OpenStreetMap.pl, a także z wykorzystaniem map topograficznych przygotowanych w latach 1962–1989 do celów gospodarczych (mapy.geoportal.gov.pl).

Source: own study based on materials from the national geodetic and cartographic resource (BDOT), the OpenStreetMap.pl portal, as well as using topographic maps developed in the years 1962–1989 for economic purposes (mapy.geoportal.gov.pl).

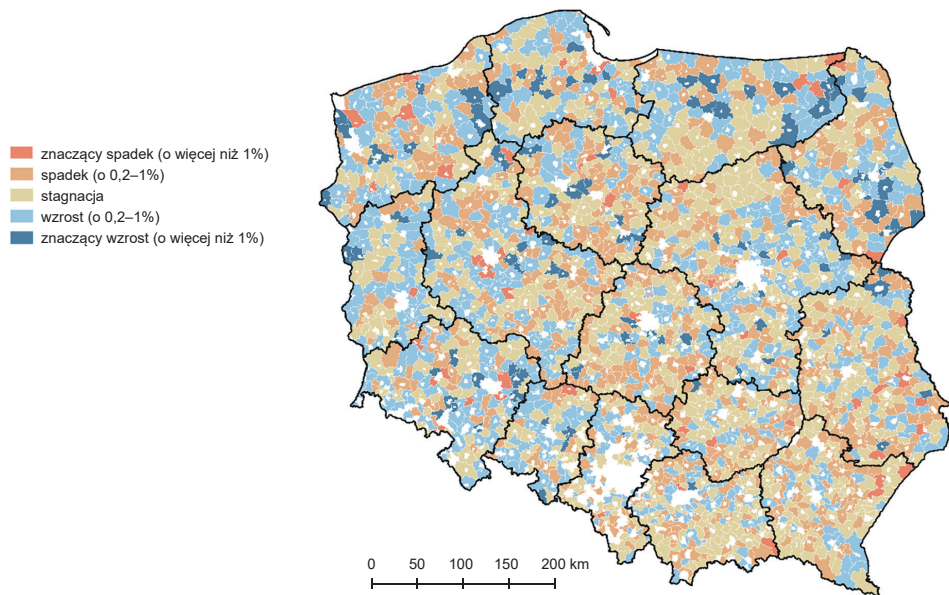


Rysunek 4. Strefy bezpośredniego oddziaływania dużych ośrodków miejskich (Ślizów, gm. Syców, pow. oleśnicki, woj. dolnośląskie) [2]

Figure 4. Zones of direct influence of large city (Ślizów, commune: Syców, district: Oleśnicki, voivodeship: Dolnośląskie) [2]

Źródło: opracowanie własne na podstawie materiałów państwowego zasobu geodezyjnego i kartograficznego (BDOT), portalu OpenStreetMap.pl, a także z wykorzystaniem map topograficznych przygotowanych w latach 1962–1989 do celów gospodarczych (mapy.geoportal.gov.pl).

Source: own study based on materials from the national geodetic and cartographic resource (BDOT), the OpenStreetMap.pl portal, as well as using topographic maps developed in the years 1962–1989 for economic purposes (mapy.geoportal.gov.pl).

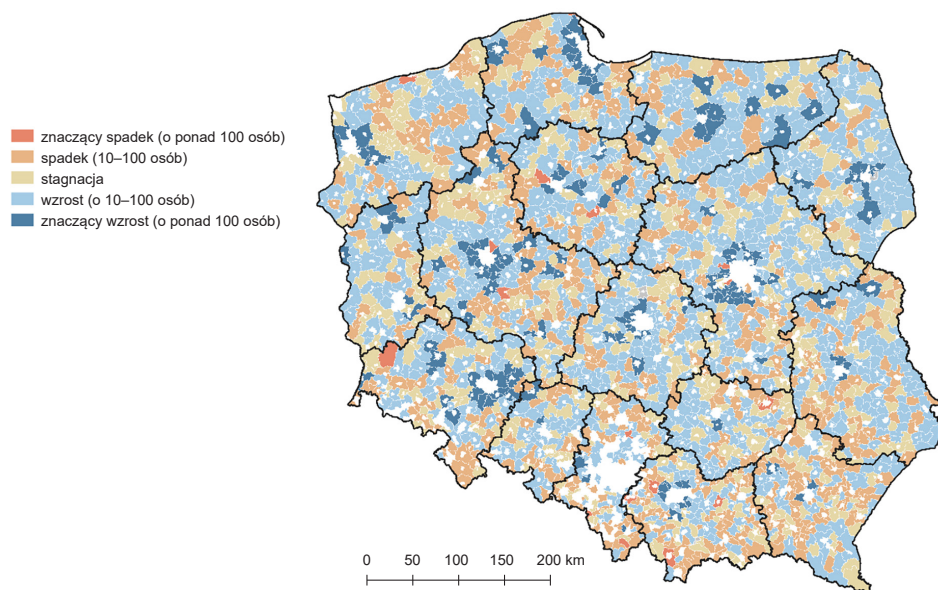


Rysunek 5. Zmiana wielkości salda migracji ogółem na obszarach wiejskich w latach 2014–2024 w stosunku do liczby mieszkańców w danym roku

Figure 5. Change in the total migration balance in rural areas in the years 2014–2024 relative to the number of inhabitants in a given year

Źródło: opracowanie własne na podstawie materiałów Banku Danych Lokalnych GUS (BDL GUS b.d.).

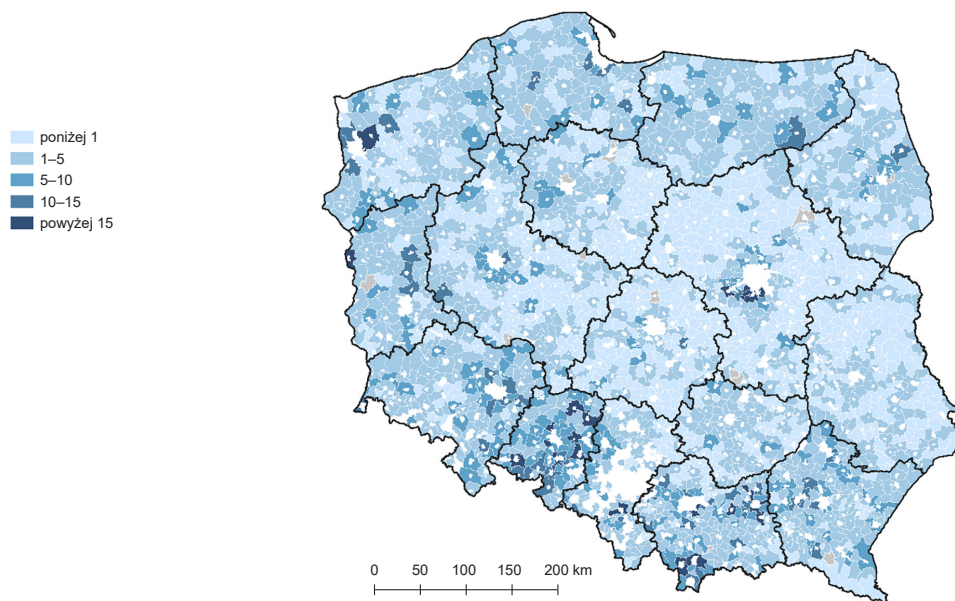
Source: own study based on materials from the Local Data Bank (LDB Statistics Poland) (BDL GUS b.d.).



Rysunek 6. Zmiana wielkości salda migracji ogółem na obszarach wiejskich w latach 1999–2024 (wartości rzeczywiste)

Figure 6. Change in the total migration balance in rural areas in the years 1999–2024 (real values)

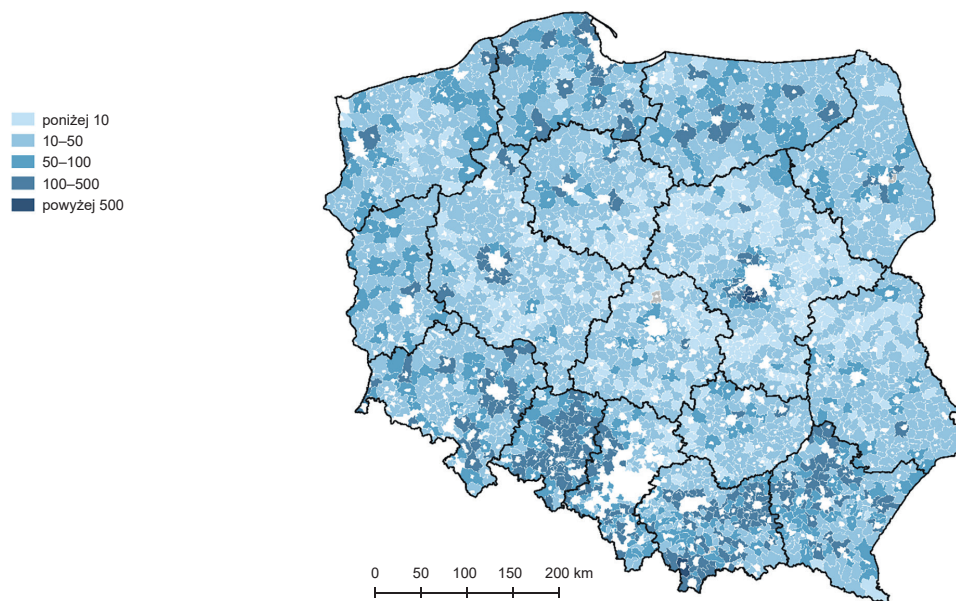
Źródło: opracowanie własne na podstawie materiałów BDL GUS (b.d.).
Source: own study based on materials from the LDB (BDL GUS b.d.).



Rysunek 7. Średnioroczny napływ osób z zagranicy na obszarach wiejskich w latach 1999–2024 (w liczbie osób)

Figure 7. Average annual inflow of international migrants in rural areas in the years 1999–2024 (in number of people)

Źródło: opracowanie własne na podstawie materiałów BDL GUS (b.d.).
Source: own study based on materials from the LDB (BDL GUS b.d.).



Rysunek 8. Napływ osób z zagranicy na obszarach wiejskich w latach 1999–2024 (łącznie w liczbie osób)

Figure 8. Total inflow of international migrants in rural areas in the years 1999–2024 (total in number of people)

Źródło: opracowanie własne na podstawie materiałów BDL GUS (b.d.).
Source: own study based on materials from the LDB (BDL GUS b.d.).



Rysunek 9. Strefy pośredniego oddziaływania dużych ośrodków miejskich (Pisarzowice, gm. Strzeleczyk, pow. krapkowicki, woj. opolskie) [3]

Figure 9. Zones of direct intermediate impact of a large city (Pisarzowice, commune: Strzeleczyk, district: Krapkowicki, voivodeship: Opolskie) [3]

Źródło: opracowanie własne na podstawie materiałów państwowego zasobu geodezyjnego i kartograficznego (BDOT), portalu OpenStreetMap.pl, a także z wykorzystaniem map topograficznych przygotowanych w latach 1962–1989 do celów gospodarczych (mapy.geoportal.gov.pl).

Source: own study based on materials from the national geodetic and cartographic resource (BDOT), the OpenStreetMap.pl portal, as well as using topographic maps developed in the years 1962–1989 for economic purposes (mapy.geoportal.gov.pl).



Rysunek 10. Strefy pośredniego oddziaływania dużych ośrodków miejskich (Choczewo, gm. Choczewo, pow. wejherowski, woj. pomorskie) [3]

Figure 10. Zones of direct intermediate impact of a large city (Choczewo, commune: Choczewo, district: Wejherowski, voivodeship: Pomorskie) [3]

Źródło: opracowanie własne na podstawie materiałów państwowego zasobu geodezyjnego i kartograficznego (BDOT), portalu OpenStreetMap.pl, a także z wykorzystaniem map topograficznych przygotowanych w latach 1962–1989 do celów gospodarczych (mapy.geoportal.gov.pl).

Source: own study based on materials from the national geodetic and cartographic resource (BDOT), the OpenStreetMap.pl portal, as well as using topographic maps developed in the years 1962–1989 for economic purposes (mapy.geoportal.gov.pl).

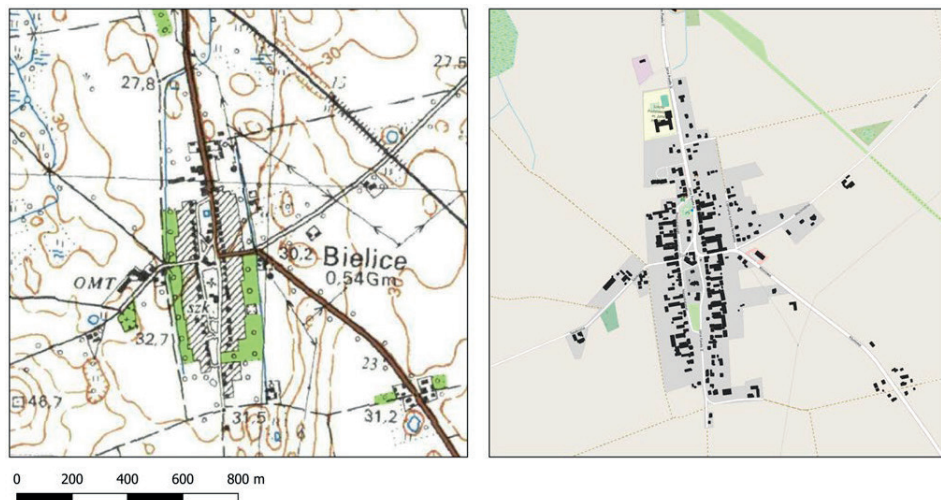


Rysunek 11. Strefy peryferyjne odpowiadające na inicjatywy polityki rozwoju (Wola Owadowska, gm. Jastrzębia, pow. radomski, woj. mazowieckie) [4]

Figure 11. Peripheral systems responsive to development policies (Wola Owadowska, commune: Jastrzębia, district: Radomski, voivodeship: Mazowieckie) [4]

Źródło: opracowanie własne na podstawie materiałów państwowego zasobu geodezyjnego i kartograficznego (BDOT), portalu OpenStreetMap.pl, a także z wykorzystaniem map topograficznych przygotowanych w latach 1962–1989 do celów gospodarczych (mapy.geoportal.gov.pl).

Source: own study based on materials from the national geodetic and cartographic resource (BDOT), the OpenStreetMap.pl portal, as well as using topographic maps developed in the years 1962–1989 for economic purposes (mapy.geoportal.gov.pl).



Rysunek 12. Strefy peryferyjne odpowiadające na inicjatywy polityki rozwoju (Bielice, gm. Bielice, pow. pyrzycki, woj. zachodniopomorskie) [4]

Figure 12. Peripheral systems responsive to development policies (Bielice, commune: Bielice, district: Pyrzycki, voivodeship: Zachodniopomorskie) [4]

Źródło: opracowanie własne na podstawie materiałów państwowego zasobu geodezyjnego i kartograficznego (BDOT), portalu OpenStreetMap.pl, a także z wykorzystaniem map topograficznych przygotowanych w latach 1962–1989 do celów gospodarczych (mapy.geoportal.gov.pl).

Source: own study based on materials from the national geodetic and cartographic resource (BDOT), the OpenStreetMap.pl portal, as well as using topographic maps developed in the years 1962–1989 for economic purposes (mapy.geoportal.gov.pl).

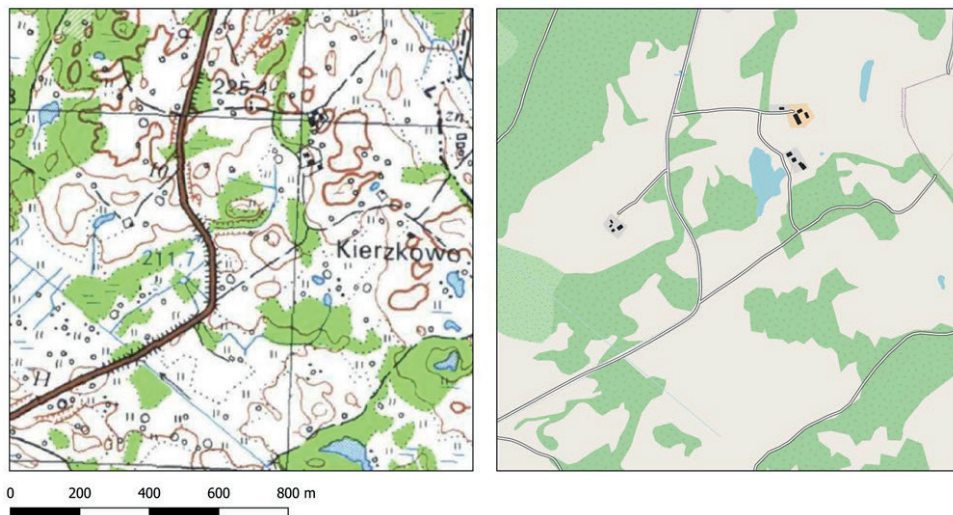


Rysunek 13. Marginalizujące się peryferia (Żabojady, gm. Dubeniki, pow. Gołdap, woj. warmińsko-mazurskie) [5]

Figure 13. Marginalised periphery (Żabojady, commune: Dubeniki, district: Gołdap, voivodeship: Warmińsko-Mazurskie) [5]

Źródło: opracowanie własne na podstawie materiałów państwowego zasobu geodezyjnego i kartograficznego (BDOT), portalu OpenStreetMap.pl, a także z wykorzystaniem map topograficznych przygotowanych w latach 1962–1989 do celów gospodarczych (mapy.geoportal.gov.pl).

Source: own study based on materials from the national geodetic and cartographic resource (BDOT), the OpenStreetMap.pl portal, as well as using topographic maps developed in the years 1962–1989 for economic purposes (mapy.geoportal.gov.pl).

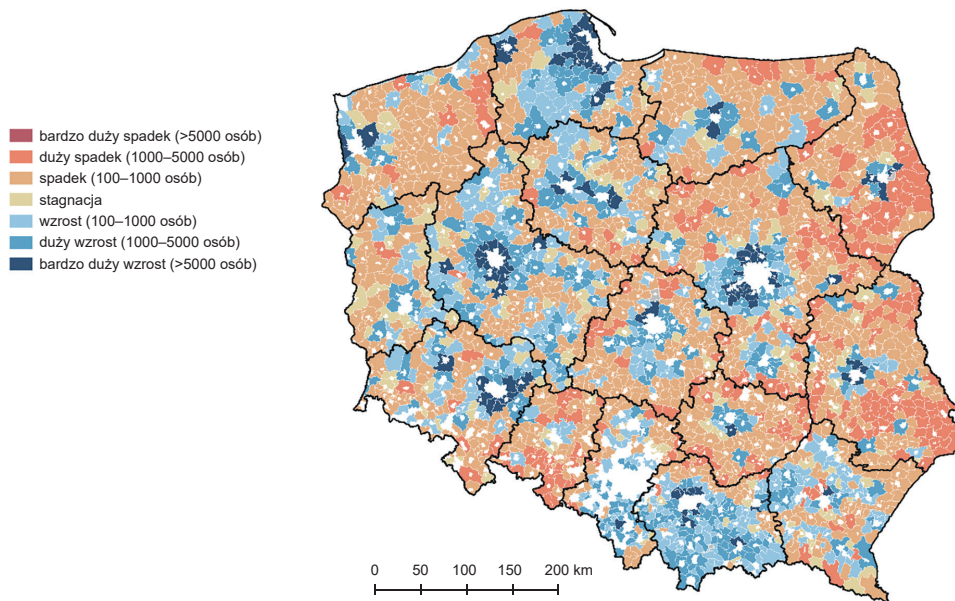


Rysunek 14. Marginalizujące się peryferia (Kierzkowo, gm. Biały Bór, pow. szczeciński, woj. zachodniopomorskie) [5]

Figure 14. Marginalised periphery (Kierzkowo, commune: Biały Bór, district: Szczeciński, voivodeship: Zachodniopomorskie) [5]

Źródło: opracowanie własne na podstawie materiałów państwowego zasobu geodezyjnego i kartograficznego (BDOT), portalu OpenStreetMap.pl, a także z wykorzystaniem map topograficznych przygotowanych w latach 1962–1989 do celów gospodarczych (mapy.geoportal.gov.pl).

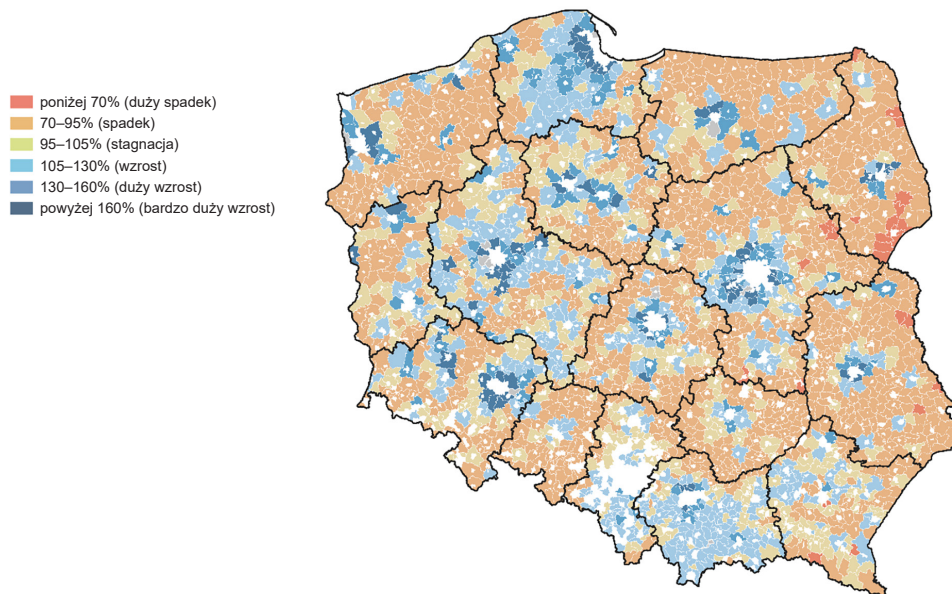
Source: own study based on materials from the national geodetic and cartographic resource (BDOT), the OpenStreetMap.pl portal, as well as using topographic maps developed in the years 1962–1989 for economic purposes (mapy.geoportal.gov.pl).



Rysunek 15. Zmiany liczby ludności na obszarach wiejskich w latach 1999–2024 (wartości rzeczywiste)

Figure 15. Changes in population numbers in rural areas in the years 1999–2024 (real values)

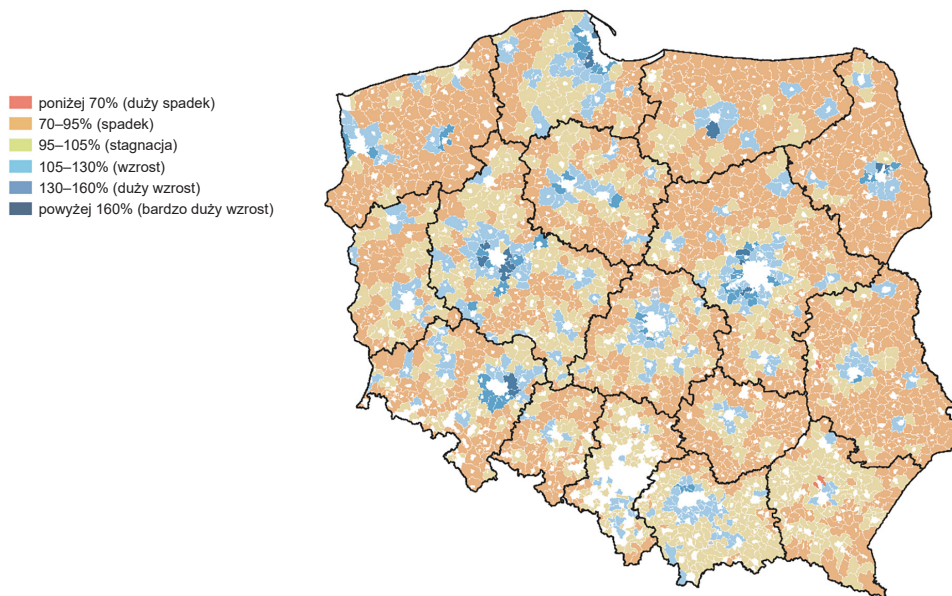
Źródło: opracowanie własne na podstawie materiałów BDL GUS (b.d.).
Source: own study based on materials from the LDB (BDL GUS b.d.).



Rysunek 16. Zmiany liczby ludności na obszarach wiejskich w latach 1999–2024 (w %, 1999 = 100)

Figure 16. Changes in population numbers in rural areas in the years 1999–2024 (in %, 1999 = 100)

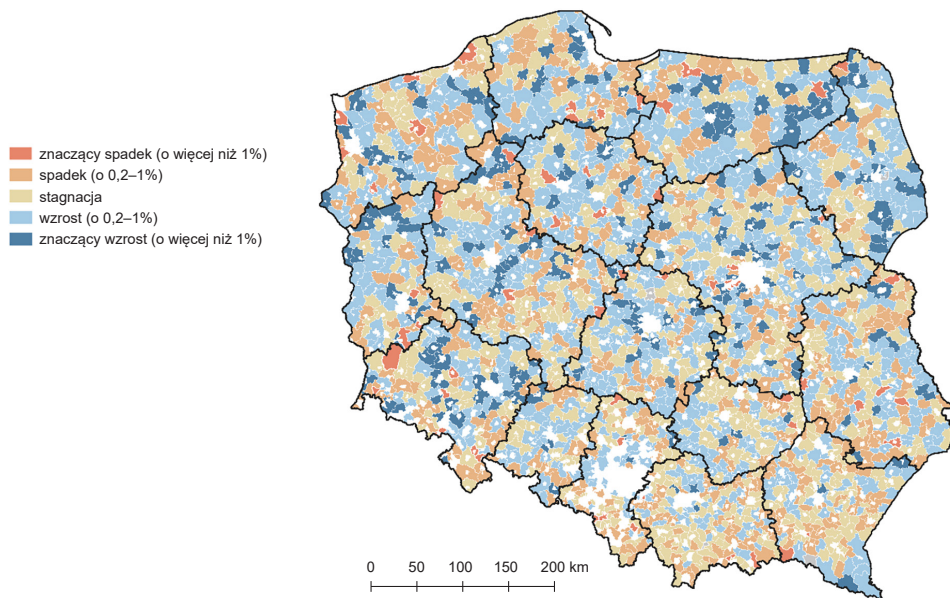
Źródło: opracowanie własne na podstawie materiałów BDL GUS (b.d.).
Source: own study based on materials from the LDB (BDL GUS b.d.).



Rysunek 17. Zmiany liczby ludności na obszarach wiejskich w latach 2014–2024 (w %, 2014 = 100)

Figure 17. Changes in population numbers in rural areas in the years 2014–2024 (in %, 2014 = 100)

Źródło: opracowanie własne na podstawie materiałów BDL GUS (b.d.).
Source: own study based on materials from the LDB (BDL GUS b.d.).



Rysunek 18. Zmiana wielkości salda migracji ogółem na obszarach wiejskich w latach 1999–2024 w stosunku do liczby mieszkańców w danym roku

Figure 18. Change in the total migration balance in rural areas in the years 1999–2024 relative to the number of inhabitants in a given year

Źródło: opracowanie własne na podstawie materiałów BDL GUS (b.d.).
Source: own study based on materials from the LDB (BDL GUS b.d.).

Bibliografia

- Amcoff J., Möller P., Westholm E. (2011). The (un)importance of the closure of village shops to rural migration patterns. *The International Review of Retail, Distribution and Consumer Research*, 21(2), 129–143. DOI:10.1080/09593969.2011.562678.
- Antrop M. (2004). Landscape change and the urbanization process in Europe. *Landscape and Urban Planning*, 67, 9–26. DOI:10.1016/S0169-2046(03)00026-4.
- Aring J., Herfert G. (2001). Neue Muster der Wohnsuburbanisierung. W: K. Brake, J. Dangschat, G. Herfert (red.). *Suburbanisierung in Deutschland. Aktuelle Tendenzen* (s. 43–56). Leverkusen-Opladen: Leske und Budrich.
- Bański J. (2013). *Polska wieś w perspektywie 2050 roku*. Seria: Studia Obszarów Wiejskich, t. 33. Warszawa: Komisja Obszarów Wiejskich PTG, Instytut Geografii i Przestrzennego Zagospodarowania PAN.
- Bański J. (2012). Problematyka definicji i zasięgu przestrzennego obszarów wiejskich i stref podmiejskich. *Acta Scientiarum Polonorum Administratio Locorum*, 11(3), 5–15.
- Bański J. (2008). Strefa podmiejska – już nie miasto, jeszcze nie wieś. W: A. Jezierska-Thole, L. Kozłowski (red.). *Gospodarka przestrzenna w strefie continuum miejsko-wiejskiego w Polsce* (s. 29–43). Toruń: Wydawnictwo Naukowe Uniwersytetu Mikołaja Kopernika.
- Bański J., Wesołowska M. (2020). Disappearing villages in Poland: Selected socioeconomic processes and spatial phenomena. *European Countryside*, 12(2), 221–241. DOI:10.2478/euco-2020-0013.
- BDL GUS [Bank Danych Lokalnych, Główny Urząd Statystyczny]. (b.d.). <https://bdl.stat.gov.pl>.
- Biczowska M., Biczkowski M. (2025). Wzmocnienie sektora usług na obszarach wiejskich Dolnego Śląska w świetle wdrażania funduszy Unii Europejskiej. *Czasopismo Geograficzne*, 96(1), 73–104. DOI:10.12657/czageo-96-04.
- Bogusz M. (2022). Turystyka jako czynnik wielofunkcyjnego rozwoju obszarów wiejskich. *Turystyka i Rozwój Regionalny*, 18, 23–30. DOI:10.22630/TIRR.2022.18.15.
- Chrzanowska M., Zielińska-Sitkiewicz M.A. (2017). Evaluation of spatial differentiation of socio-economic development of rural areas in Mazowieckie Province in years 2004–2016. W: A. Raupelienė (red.). *Proceedings of the 8th International Scientific Conference Rural Development 2017* (s. 944–948). Akademia: Aleksandras Stulginskis University.
- Churski P., Adamiak C., Dubownik A., Komornicki T., Pietrzykowski M., Szyda B., Śleszyński P. (2025). The changing role of functional urban areas in regional policy: Identifying inner peripheries in the new development paradigm. *Regional Science Policy & Practice*, 17(10), 100221. DOI:10.1016/j.rsp.2025.100221.
- Churski P., Adamiak C., Szyda B., Dubownik A., Pietrzykowski M., Śleszyński P. (2023). Nowa delimitacja miejskich obszarów funkcjonalnych w Polsce i jej zastosowanie w praktyce zintegrowanego podejścia terytorialnego (place based approach). *Przegląd Geograficzny*, 95(1), 29–55. DOI:10.7163/PrzG.2023.1.2.

- Churski P., Dubownik A., Szyda B., Adamiak C., Pietrzykowski M. (2024). Wewnętrzne peryferie w świetle wybranych typologii obszarów wiejskich. *Rozwój Regionalny i Polityka Regionalna*, 18(69), 185–214. DOI:10.14746/rrpr.2024.69.12.
- Cortés-Capano G., Shumi G., Raatikainen K.J., Mahdavi-Nezhad Z., Loos J. (2025). Characterising landscape homogenisation: A qualitative approach based on five case studies. *Ecosystems and People*, 21(1). DOI:10.1080/26395916.2025.2485282.
- Czarnecki A. (2019). Urbanizacja kraju i jej etapy. W: M. Halamska, M. Stanny, J. Wilkin (red.). *Ciągłość i zmiana. Sto lat rozwoju polskiej wsi. Tom 1* (s. 51–76). Warszawa: Instytut Rozwoju Wsi i Rolnictwa, Wydawnictwo Naukowe Scholar.
- Czarnecki A. (2018). Uncertain benefits: How second home tourism impacts community economy. W: C.M. Hall, D. Müller (red.). *The Routledge Handbook of Second Home Tourism and Mobilities* (s. 122–133). London: Routledge.
- Czarnecki A. (2009). *Rola urbanizacji w wielofunkcyjnym rozwoju obszarów wiejskich*. Warszawa: Instytut Rozwoju Wsi i Rolnictwa PAN.
- Czarnecki A., Heffner K. (2008). „Drugie domy” a zrównoważony rozwój obszarów wiejskich. *Więś i Rolnictwo*, 2(141), 29–46. DOI:10.53098/wir.2008.4.141/02.
- Czarnecki A., Milczarek-Andrzejewska D., Widła-Domaradzki Ł., Jórasz-Żak A. (2023). Conflict dynamics over farmland use in the multifunctional countryside. *Land Use Policy*, 128, 106587. DOI:10.1016/j.landusepol.2023.106587.
- Dacko A., Dacko M. (2018). Studia nad rozwojem obszarów wiejskich – od paradygmatu wzrostu do rezylencji. *Więś i Rolnictwo*, 2(179), 49–64. DOI:10.53098/wir022018/03.
- Déry S., Leimgruber W., Zsilincsar W. (2012). Understanding marginality: Recent insights from a geographical perspective. *Hrvatski Geografski Glasnik*, 74(1), 5–18. DOI:10.21861/HGG.2012.74.01.01.
- Drobek W., Heffner K. (1994). Koncepcja wsi kluczowych a procesy osadnicze na obszarach wiejskich. *Przegląd Geograficzny*, 66(12), 19–31.
- Eberhardt P. (1989). *Regiony wyludniające się w Polsce*. Seria: Prace Geograficzne PAN, nr 148. Wrocław: Zakład Narodowy im. Ossolińskich.
- ESPON, UHI [University of Highlands and Islands]. (2011). *EDORA – European Development Opportunities for Rural Areas, Applied Research 2013/1/2*. Final Report, Annex 1 (Part C: Scientific Working Papers). Version 2, August 2011. Luxembourg: ESPON.
- Feltynowski M. (2024). Społeczne zaangażowanie w planowaniu przestrzennym gmin wiejskich – stan obecny, nowe wyzwania i perspektywy. *Więś i Rolnictwo*, 2(203), 65–83. DOI:10.53098/wir.2024.2.203/03.
- Fornal R., Myna A. (2017). The development of residential areas on the example of Łuków: Reurbanisation and suburbanization. *Barometr Regionalny*, 15(2), 45–53.
- Fuerst-Bjeliš B., Leimgruber W., Nel E., Pelc S. (2025). Marginality: centres, peripheries, margins and left behind places. W: J. Bański (red.). *Research Companion to the Periphery and Peripheral Regions* (s. 2–14). Cheltenham, UK: Edward Elgar Publishing. DOI:10.4337/9781035338931.00007.
- Gibas P., Heffner K. (2018). Koncentracja zabudowy na obszarach wiejskich. *Więś i Rolnictwo*, 2(179), 189–207. DOI:10.53098/wir022018/10.

- Gibas P., Majorek A. (2020). Analysis of land-use change between 2012–2018 in Europe in terms of sustainable development. *Land*, 9(2), 46. DOI:10.3390/land9020046.
- Golachowski S. (1969). Urbanizacja wsi w województwie opolskim. W: S. Golachowski (red.). *Studia nad miastami i wsiami śląskimi* (s. 180–193). Wrocław: Państwowe Wydawnictwo Naukowe.
- Gonda-Soroczyńska E. (2009). Przemiany strefy podmiejskiej Wrocławia w ostatnim dziesięcioleciu. *Infrastruktura i Ekologia Terenów Wiejskich*, 4, 149–165.
- Gorzelański J., Figas P. (2016). Proces suburbanizacji terenów podmiejskich na przykładzie podkrakowskiej gminy Mogilany. *Ekonomika i Organizacja Przedsiębiorstwa*, (3(794)), 53–67.
- Grzeszczak J. (1996). *Tendencje kontrurbanizacyjne w krajach Europy Zachodniej*. Seria: Prace Geograficzne, Instytut Geografii i Przestrzennego Zagospodarowania PAN, nr 167. Wrocław: „Continuo”.
- Haggblade S., Hazell P., Reardon T. (2010). The rural non-farm economy: Prospects for growth and poverty reduction. *World Development*, 38(10), 1429–1441. DOI:10.1016/j.worlddev.2009.06.008.
- Harasimowicz A. (2018). Suburbanizacja a rola obszarów otaczających miasto – ujęcie teoretyczne. *Studia Miejskie*, 29, 115–130.
- Heffner K. (2023). Rozbieżne trendy ludnościowe na obszarach wiejskich i rosnące różnice w zagospodarowaniu przestrzeni wiejskiej. W: P. Łysoń (red.). *Konsekwencje zmian demograficznych dla rozwoju rolnictwa* (s. 147–174). Seria: Materiały z III Kongresu Demograficznego. Część 16. Warszawa: Rządowa Rada Ludnościowa, GUS.
- Heffner K. (2015). Przestrzeń jako uwarunkowanie rozwoju obszarów wiejskich w Polsce. *Wies i Rolnictwo*, 2(167), 83–103. DOI:10.53098/wir.2015.2.167/04.
- Heffner K. (2011a). Wielofunkcyjność obszarów wiejskich w Polsce – rzeczywistość czy mit? Ewolucja zagospodarowania przestrzeni wiejskiej. W: W. Kamińska, K. Heffner (red.). *Obszary wiejskie. Wielofunkcyjność, migracje, nowe wizje rozwoju* (s. 8–26). Seria: Studia KPZK PAN, t. 133. Warszawa: Komitet Przestrzennego Zagospodarowania Kraju PAN.
- Heffner K. (2011b). Regionalny wymiar dychotomii rozwoju obszarów wiejskich. W: W. Kamińska, K. Heffner (red.). *Dychotomiczny rozwój obszarów wiejskich? Czynniki progresji, czynniki peryferyzacji* (s. 9–34). Seria: Studia KPZK PAN, t. 138. Warszawa: Komitet Przestrzennego Zagospodarowania Kraju PAN.
- Heffner K. (2011c). Semiurbanizacja a suburbanizacja. Ewolucja procesów w aglomeracji opolskiej. W: J. Ślodyczek (red.). *Procesy suburbanizacji w wybranych miastach Polski* (s. 17–34). Seria: Studia Miejskie, 3. Opole: Wydawnictwo Uniwersytetu Opolskiego.
- Heffner K. (2011d). Problemy zagospodarowania przestrzeni wiejskiej. W: I. Nurzyńska, M. Drygas (red.). *Rozwój obszarów wiejskich w Polsce. Diagnozy, strategie, koncepcje polityki* (s. 175–194). Warszawa: Instytut Rozwoju Wsi i Rolnictwa PAN.
- Heffner K. (1991). *Śląsk Opolski. Proces przekształceń ludnościowych i przestrzennych systemu osadnictwa wiejskiego*. Opole: Instytut Śląski.
- Heffner K., Czarnecki A. (2011). Wpływ zjawiska drugich domów na rozwój obszarów wiejskich. W: K. Heffner, A. Czarnecki (red.). *Drugie domy w rozwoju obszarów wiejskich* (s. 131–162). Warszawa: Instytut Rozwoju Wsi i Rolnictwa PAN.

- Heffner K., Gibas P. (2024). Pozarolnicza działalność gospodarcza na obszarach wiejskich. W: W. Kamińska, K. Janc, P. Legutko-Kobus (red.). *Wiedza – przestrzeń – wieś* (s. 65–76). Seria: Studia KPZK PAN, t. 18/210. Warszawa: Komitet Przestrzennego Zagospodarowania Kraju PAN.
- Heffner K., Gibas P. (2016). Functional areas in the regions and their links to scope sub-regional impact. *Studia Regionalia*, 46, 27–39. DOI:10.12657/studreg-46-02.
- Heffner K., Klemens B. (2013). Koncepcje zmian i nowe procesy przestrzenne na obszarach wiejskich w Polsce. W: S. Korenik, A. Mempel-Śnieżyk (red.). *Kryzys finansowy a programowanie rozwoju jednostek przestrzennych* (s. 90–101). Wrocław: Wydawnictwo Uniwersytetu Ekonomicznego we Wrocławiu.
- Heffner K., Latocha A. (2020). Desolated villages as examples of spatial, economic and social marginalization in the Polish-Czech borderland and their current transformations. W: E. Nel, S. Pelc (red.). *Responses to Geographical Marginality and Marginalization: From Social Innovation to Regional Development* (s. 123–142). Seria: Perspectives on Geographical Marginality, 5. Cham: Springer. DOI:10.1007/978-3-030-51342-9_8.
- Heffner K., Majorek-Gdula A. (2025). Ewolucja osadnictwa wiejskiego – w kierunku nowej struktury przestrzennej wsi. W: P. Goliński, W. Poczta, N. Genstwa-Namyśl (red.). *Polska wieś. Wizja odnowy i rozwoju. Monografia pokonferencyjna* (s. 259–291). Poznań: Wydawnictwo Uniwersytetu Przyrodniczego w Poznaniu.
- Heffner K., Rosner A. (2009). Disparities in socio-economic development of rural areas vis-a-vis transformation dynamics in the pre-accession period. W: A. Rosner (red.). *Globalization and Rural Development: Chinese and Central European Perspectives* (s. 11–24). Warsaw: Institute of Rural and Agricultural Development Polish Academy of Sciences, Beijing: Rural Development Institute Chinese Academy of Sciences.
- Heffner K., Twardzik M. (2022). Rural areas in Poland – Changes since joining the European Union. *European Countryside*, 14(2), 420–438. DOI:10.2478/euco-2022-0021.
- Heffner K., Twardzik M. (2011). Wpływ centrów handlowych na funkcjonowanie obszarów w peryferyjnej strefie metropolii. W: B. Bartosiewicz, T. Marszał (red.). *Gospodarka małych miast z perspektywy 20 lat transformacji* (s. 119–134). Łódź: Wydawnictwo Uniwersytetu Łódzkiego.
- Heijman W., Hagelaar G., Van Der Heide M. (2019). Rural resilience as a new development concept. W: L. Dries, W. Heijman, R. Jongeneel, K. Purnhagen, J. Wesseler (red.). *EU Bioeconomy Economics and Policies. Volume II* (s. 195–211). Cham: Palgrave Macmillan. DOI:10.1007/978-3-030-28642-2_11.
- Ilnicki D. (2002). Przekształcenia wybranych elementów struktur demograficznych miejscowości charakterystycznych dla strefy podmiejskiej Wrocławia. *Bulletin of Geography. Socio-economic Series*, 1, 202–216.
- Jabłoński W., Mazurkiewicz K. (2014). Konflikty przestrzenne na terenach wiejskich – ignorancja czy niewiedza? Studium przypadku. *Infrastruktura i Ekologia Terenów Wiejskich*, 4(2), 1167–1177. DOI:10.14597/infraeco.2014.4.2.086.
- Jadach-Sepioło A., Zathej M. (2021). Alternative between revitalisation of city centres and the rising costs of extensive land use from a Polish perspective. *Land*, 10(5), 488. DOI:10.3390/land10050488.

- Jakubowski A., Bronisz U. (2019). Rural demographic problem areas in Poland. *Problems of World Agriculture*, 19(2), 41–53. DOI:10.22630/PRS.2019.19.2.22.
- Jussila H., Leimgruber W., Majoral R. (red.). (1998). *Perceptions of Marginality: Theoretical Issues and Regional Perceptions of Marginality in Geographical Space*. Avebury: Ashgate.
- Kistowski M. (2009). Problemy zrównoważonego rozwoju terenów wiejskich – między rozkwitem, peryferyzacją a degradacją. W: J. Kamieniecka, F. Jackl (oprac.). *Jak zapewnić rozwój zrównoważony terenów otwartych?* (s. 6–17). Warszawa: Instytut na rzecz Ekorozwoju.
- Klemens B., Gibas P. (2024). Cyfryzacja, digitalizacja i tokenizacja jako szansa dla lokalnych rynków pracy. W: K. Janc (red.). *Cyfryzacja obszarów wiejskich* (s. 43–58). Seria: Studia KPZK PAN, t. 27/219. Warszawa: Komitet Przestrzennego Zagospodarowania Kraju PAN.
- Kołodziejczak A. (2017). Koncepcja zintegrowanego rozwoju rolnictwa i wsi a wiejskie obszary funkcjonalne. *Rozwój Regionalny i Polityka Regionalna*, 37, 41–49. DOI:10.14746/rrpr.2017.37.04.
- Kołodziejczak A., Bul R., Kaczmarek U., Sieniecka A., Szczepańska M., Wojtyra B. (2021). *Obszary wiejskie w zintegrowanym planowaniu rozwoju*. Poznań: Bogucki Wydawnictwo Naukowe.
- Komitet Prognoz PAN (1971). *Prognozy rozwoju sieci osadniczej*. Seria: Polska 2000. Komitet Badań i Prognoz „Polska 2000” Polskiej Akademii Nauk. Wrocław: Zakład Narodowy im. Ossolińskich, Wydawnictwo PAN.
- Komorowski Ł., Mróz A., Stanny M. (2021). The spatial pattern of the absorption of cohesion policy funds in Polish rural areas. *Land*, 10(1), 26. DOI:10.3390/land 10010026.
- Komorowski Ł., Stanny M. (2020). Smart villages: Where can they happen? *Land*, 9(5), 151. DOI:10.3390/land9050151.
- Korcelli P., Grochowski M., Kozubek E.B., Korcelli-Olejniczak E., Werner P. (2012). *Development of Urban-Rural Regions: From European to Local Perspective*. Warszawa: Instytut Geografii i Przestrzennego Zagospodarowania PAN.
- Kowalewska G., Markowski L. (2024). Determinants of the tendency for migration of nursing students living in rural areas of Eastern Poland. *Sustainability*, 16(13), 5498. DOI:10.3390/su16135498.
- Kozera A., Głowicka-Wołoszyn R. (2018). Identification of functional types of rural communes in Poland. W: J. Gołębiowski (red.). *Economic Sciences for Agribusiness and Rural Economy: Proceedings of the 2018 International Scientific Conference, Warsaw, 7–8 June 2018, no 1* (s. 109–115). Warsaw: Warsaw University of Life Sciences Press.
- Kudłacz M., Karwińska A. (2021). The specificity of urban sprawl in Poland: The spatial, social, and economic perspectives. *Zarządzanie Publiczne/Public Governance*, 55(1), 50–67. DOI:10.15678/ZP.2021.55.1.05.
- Kurek S., Gałka J., Wójtowicz M. (2014). *Wpływ suburbanizacji na przemiany wybranych struktur demograficznych i powiązań funkcjonalno-przestrzennych w Krakowskim Obszarze Metropolitalnym*. Kraków: Wydawnictwo Naukowe Uniwersytetu Pedagogicznego.
- Kurek S., Wójtowicz M., Gałka J. (2020). Regional variation of age composition in functional urban areas. W: *Functional Urban Areas in Poland* (s. 51–89). Cham: Springer. DOI:10.1007/978-3-030-31527-6_4.

- Latocha A. (2013). Wyludnione wsie w Sudetach. I co dalej? *Przegląd Geograficzny*, 85(3), 373–396. DOI:10.7163/PrzG.2013.3.3.
- Latocha A., Szymanowski M., Wieczorek M. (2018). Wyludnianie powiatu kłodzkiego – przestrzenne zróżnicowanie i uwarunkowania / Depopulation of the Kłodzko region – spatial differences and conditioning. *Przegląd Geograficzny*, 90(2), 241–266. DOI:10.7163/PrzG.2018.2.3.
- Li T., Chen P., Kong X., Sánchez-Aguilera D. (2025). Multiple marginalizations: Understanding rural restructuring around metropolitan development zone – A case study from Pengdu Village, Shanghai. *Journal of Rural Studies*, 117, 103645. DOI:10.1016/j.jrurstud.2025.103645.
- Li Y., Westlund H., Liu Y. (2019). Why some rural areas decline while some others not: An overview of rural evolution in the world. *Journal of Rural Studies*, 68, 135–143. DOI:10.1016/j.jrurstud.2019.03.003.
- Lisowski A. (2005). Janusowe oblicze suburbanizacji. W: I. Jażdżewska (red.). *Współczesne procesy urbanizacji i ich skutki. XVIII Konserwatorium Wiedzy o Mieście* (s. 91–100). Łódź: Wydawnictwo Uniwersytetu Łódzkiego.
- Lizbetinova L., Nyvlt V. (2020). Attractiveness of Small Cities in Rural or Abandoned Regions. W: A. Kavoura, E. Kefallonitis, P. Theodoridis (red.). *Strategic Innovative Marketing and Tourism* (s. 349–356). Cham: Springer. DOI:10.1007/978-3-030-36126-6_38.
- Majdzińska A. (2018). Obszary depopulacyjne w Polsce w latach 2002–2014. *Studia Demograficzne*, 1(173), 23–54. DOI:10.33119/SD.2018.1.2.
- Majewska A. (2025). The role of settlement abandonment in the transformation of the landscape of former East Prussia after World War II. *Landscape Research*, 1–19. DOI: 10.1080/01426397.2025.2580340.
- Malisz B. (1971). Prognoza zmiany sieci osadniczej w Polsce. W: Komitet Badań i Prognoz „Polska 2000” Polskiej Akademii Nauk. *Prognozy rozwoju sieci osadniczej*. Seria: Polska 2000. Wrocław: Zakład Narodowy im. Ossolińskich, Wydawnictwo PAN.
- MRR [Ministerstwo Rozwoju Regionalnego]. (2010). *Krajowa Strategia Rozwoju Regionalnego 2010–2020. Regiony, miasta, obszary wiejskie*. M.P. 2011 nr 36 poz. 423.
- Muntele I., Istrate M., Horea-Serban R.I., Banica A. (2021). Demographic resilience in the rural area of Romania: A statistical-territorial approach of the last hundred years. *Sustainability*, 13(19), 10902. DOI:10.3390/su131910902.
- Niedźwiecka-Filipiak I., Borcz Z. (2010). Zmiany krajobrazu wiejskiego zagrożeniem dla zachowania tożsamości miejsca. *Acta Scientiarum Polonorum. Administratio Locorum*, 9(4), 85–97.
- Nuissl H., Rink D., Steuer P. (2005). *The consequences of urban sprawl in a context of decline: The case of Leipzig*. UFZ-Diskussionspapiere, 7.
- Nurzyńska I. (2016). Przyczyny i przejawy peryferyjności obszarów wiejskich w Polsce. *Wieś i rolnictwo*, 2(171), 123–139. DOI:10.53098/wir022016/05.
- Pavel A., Moldovan B.A., Kourtit K., Nijkamp P. (2020). Urban or rural: Does it make a difference for economic resilience? A modelling study on economic and cultural geography in Romania. *Sustainability*, 12(9), 3776. DOI:10.3390/su12093776.

- Pinto-Correia T., Primdahl J., Pedroli B. (2018). Conceptualising rural landscape change. W: T. Pinto-Correia, J. Primdahl, B. Pedroli. *European Landscapes in Transition: Implications for Policy and Practice* (s. 64–109). Cambridge: Cambridge University Press. DOI:10.1017/9781107707566.005.
- Plieninger T., Bieling C. (2012). Connecting cultural landscapes to resilience. W: T. Plieninger, C. Bieling (red.). *Resilience and the Cultural Landscape: Understanding and Managing Change in Human-Shaped Environments* (s. 3–26). Cambridge: Cambridge University Press.
- Plieninger T., Draux H., Fagerholm N., Bieling C., Bürgi M., Kizos T., Kuemmerle T., Primdahl J., Verburg P.H. (2016). The driving forces of landscape change in Europe: A systematic review of the evidence. *Land Use Policy*, 57, 204–214. DOI:10.1016/j.landusepol.2016.04.040.
- Rajman J. (1989). *Studia nad urbanizacją południowej Polski*. Kraków: Wydawnictwo Naukowe Wyższej Szkoły Pedagogicznej.
- Rakowski W. (1975). *Procesy urbanizacji wsi na przykładzie woj. warszawskiego*. Seria: Studia – Polska Akademia Nauk, Komitet Przestrzennego Zagospodarowania Kraju, t. 50. Warszawa: Państwowe Wydawnictwo Naukowe.
- Rodríguez-Pose A. (2018). The revenge of the places that don't matter (and what to do about it). *Cambridge Journal of Regions, Economy and Society*, 11(1), 189–209. DOI:10.1093/cjres/rsx024.
- Rosner A. (2016). Współczesne procesy zmian zaludnienia obszarów wiejskich w Polsce. W: K. Heffner, B. Klemens (red.). *Obszary wiejskie. Wiejska przestrzeń i ludność, aktywność społeczna i przedsiębiorczość* (s. 232–249). Warszawa: Komitet Przestrzennego Zagospodarowania Kraju PAN.
- Rosner A. (2012). *Zmiany rozkładu przestrzennego zaludnienia obszarów wiejskich. Wiejskie obszary zmniejszające zaludnienie i koncentrujące ludność wiejską*. Warszawa: Instytut Rozwoju Wsi i Rolnictwa PAN.
- Rosner A. (2010). Przestrzenne zróżnicowanie poziomu rozwoju społeczno-gospodarczego obszarów wiejskich a dynamika przemian. W: M. Stanny, M. Drygas (red.). *Przestrzenne, społeczno-ekonomiczne zróżnicowanie obszarów wiejskich w Polsce* (s. 11–27). Warszawa: Instytut Rozwoju Wsi i Rolnictwa PAN.
- Rosner A., Stanny M. (2014). *Monitoring rozwoju obszarów wiejskich. Etap I. Przestrzenne zróżnicowanie rozwoju społeczno-gospodarczego obszarów wiejskich w 2010 roku*. Warszawa: Fundacja Europejski Fundusz Rozwoju Wsi Polskiej, Instytut Rozwoju Wsi i Rolnictwa PAN. <https://efrwp.pl/wp-content/uploads/2022/08/raport-mrow-2014-cz.1.pdf> (dostęp: 29.11.2025).
- Różycka-Czas R., Czesak B., Staszal A. (2021). Which Polish cities sprawl the most. *Land*, 10(12), 1291. DOI:10.3390/land10121291.
- Salvati L., Zambon I., Chelli F.M., Serra P. (2018). Do spatial patterns of urbanization and land consumption reflect different socioeconomic contexts in Europe? *Science of the Total Environment*, (625), 722–730. DOI:10.1016/j.scitotenv.2017.12.341.
- Schmidt S., Fina S., Siedentop S. (2014). Post-socialist sprawl: A cross-country comparison. *European Planning Studies*, 23(7), 1357–1380. DOI:10.1080/09654313.2014.933178.

- Schouten M., Heide C., Heijman W., Opdam P. (2012). A resilience-based policy evaluation framework: Application to European rural development policies. *Ecological Economics*, 81, 165–175. DOI:10.1016/j.ecolecon.2012.07.004.
- Seto K.C., Fragkias M., Güneralp B., Reilly M.K. (2011). A meta-analysis of global urban land expansion. *PLoS One*, 6, e23777. DOI:10.1371/journal.pone.0023777.
- Siemiński J. (2010). Kontinuum miejsko-wiejskie i niektóre jego problemy infrastrukturalne. *Infrastruktura i Ekologia Terenów Wiejskich*, 7(2), 215–228.
- Sobczak-Rzewnicka M., Haupt P. (2023). Suburbanizacja, jej skutki i postrzeganie. *PUA Przestrzeń Urbanistyka Architektura*, 1, 126–137. DOI:10.37705/PUA/1/2023/09.
- Sroka W., Mikołajczyk J., Wojewodziec T., Kwoczyńska B. (2018). Agricultural land vs. urbanization in chosen Polish metropolitan areas: A spatial analysis based on regression trees. *Sustainability*, 10(3), 837. DOI:10.3390/su10030837.
- Stanny M. (2012). Dynamika zmian demograficznych ludności wiejskiej i jej zasobów pracy. *Polityka Społeczna*, 39(7), 1–9.
- Stanny M., Komorowski Ł., Rosa A. (2025). Smart villages – an instrument for building rural resilience in the European context: The example of Poland. W: Y. Li (red.). *Global Perspectives on Building Resilience for Sustainable Rural Development*. Seria: Sustainable Development Goals. Singapore: Springer. DOI:10.1007/978-981-96-6149-7_8.
- Stasiak A. (1992). Przewidywane zmiany w stanie i rozmieszczeniu ludności wiejskiej w Polsce do roku 2010. *Biuletyn KPZK PAN*, 158: *Wybrane zagadnienia obszarów wiejskich*, 7–22.
- Straszewicz L. (1985). Strefa podmiejska. Pojęcia i definicje. W: L. Straszewicz (red.). *Pojęcia i metody badań strefy podmiejskiej* (s. 7–16). Seria: Acta Universitatis Lodzianensis. Folia Geographica, 5. Łódź: Uniwersytet Łódzki.
- Sykała Ł. (2023). Ograniczenia i możliwości zarządzania procesami suburbanizacji rozwoju przestrzennego polskich miast w kontekście doświadczeń zagranicznych. W: M. Grochowski, (red.). Rządowa Rada Ludnościowa. *Suburbanizacja. Człowiek – zmiana – przestrzeń. Materiały z III Kongresu Demograficznego, cz. 15* (s. 51–71). Warszawa: Zakład Wydawnictw Statystycznych.
- Sykała Ł., Dawid M., Dawid W., Koj J., Kudłacz K., Mróz M., Stelmaszewska N. (2023). *Procesy suburbanizacji w Polsce w świetle rozwoju budownictwa mieszkaniowego i niemieszkaniowego w strefach podmiejskich*. Warszawa–Kraków: Instytut Rozwoju Miast i Regionów, Badania Obserwatorium Polityki Miejskiej. DOI:10.51733/opm.2023.01.
- Szachowicz U., Niedźwiecka-Filipiak I. (2007). Problematyka przemian funkcjonalnych i przestrzennych gmin podmiejskich – wybrane zagadnienia na przykładzie gminy Dobrzeń Wielki. *Woda, Środowisko, Obszary Wiejskie*, 7(2b(21)), 185–194.
- Szczepańska A. (2021). Transport accessibility in a suburban zone and its influence on the local real estate market: A case study of the Olsztyn Functional Urban Area (Poland). *Land*, 10(5), 465. DOI:10.3390/land10050465.
- Szukalski P. (2019). Depopulacja – wybrane konsekwencje dla lokalnej polityki społecznej. *Polityka Społeczna*, 547(10), 10–15.
- Szymańska D., Biegańska J. (2014). Charakterystyka obszarów wiejskich w Polsce w kontekście starzenia się ludności. *Studia Obszarów Wiejskich*, 35, 89–108.

- Śleszyński P., Komornicki T. (2016). Klasyfikacja funkcjonalna gmin Polski na potrzeby monitoringu planowania przestrzennego. *Przegląd Geograficzny*, 88(4), 469–488. DOI:10.7163/PrzG.2016.4.3.
- Śleszyński P., Nowak M.J., Legutko-Kobus P., Hołuj A., Lityński P., Jadach-Sepioło A., Blaszkę M. (2021). *Suburbanizacja w Polsce jako wyzwanie dla polityki rozwoju*. Seria: Studia KPZK PAN, 203. Warszawa: Komitet Przestrzennego Zagospodarowania Kraju PAN.
- Ustaoglu E., Williams B. (2024). The inter-relationships of territorial quality of life with residential expansion and densification: A case study of regions in EU member countries. *Urban Science*, 8(1), 22. DOI:10.3390/urbansci8010022.
- Ustaoglu E., Williams B. (2023). Institutional settings and effects on agricultural land conversion: A global and spatial analysis of European regions. *Land*, 12, 47. DOI:10.3390/land12010047.
- Vaishar A., Štastná M. (2019). Smart village and sustainability. Southern Moravia case study. *European Countryside*, 11(4), 651–660. DOI:10.2478/euco-2019-0036.
- Van Rij E., Dekkers J., Koomen E. (2008). Analysing the success of open space preservation in the Netherlands: The midden-delfland case. *Tijdschrift voor Economische en Sociale Geografie*, 99(1), 115–124. DOI:10.1111/j.1467-9663.2008.00443.x.
- Vilcea C., Popescu L., Clinea A. (2024). Does shrinking population in small towns equal economic and social decline? A Romanian perspective. *Urban Science*, 8(2), 60. DOI:10.3390/urbansci8020060.
- Wdowicka M., Mierzejewska L. (2012). Chaos w zagospodarowaniu przestrzennym stref podmiejskich jako efekt braku zintegrowanego systemu planowania (na przykładzie strefy podmiejskiej Poznania). *Problemy Rozwoju Miast*, (1), 40–52.
- Wesołowska M. (2023). Depopulation villages in Poland: Current status and possible transition scenarios. *Rural and Regional Development*, 1(2), 1–14. DOI:10.35534/rrd.2023.10006.
- Wesołowska M. (2018). *Wsie zanikające w Polsce. Stan, zmiany, modele rozwoju*. Lublin: Wydawnictwo Uniwersytetu Marii Curie-Skłodowskiej.
- Wesołowska M. (2005). *Rozwój budownictwa mieszkaniowego a przemiany przestrzenne wsi województwa lubelskiego*. Seria: Studia Obszarów Wiejskich, 10. Warszawa: Polskie Towarzystwo Geograficzne, Instytut Geografii i Przestrzennego Zagospodarowania PAN.
- Wesołowska M., Jakubowski A. (2018). Konsekwencje procesów ludnościowych na obszarach wiejskich województw Polski Wschodniej w ujęciu przestrzennym. *Studia Regionalne i Lokalne*, (3(73)), 118–146. DOI:10.7366/1509499537306.
- Wesołowska M., Kulawiak A. (2025). Profil społeczno-kulturowy kontrurbanity w soczewce studiów literaturowych i badań własnych. *Czasopismo Geograficzne*, 96(1), 51–72. DOI:10.12657/czageo-96-03.
- Wieliczko B., Kurdyś-Kujawska A., Floriańczyk Z. (2021). EU rural policy's capacity to facilitate a just sustainability transition of the rural areas. *Energies*, 14(16), 5050. DOI:10.3390/en14165050.
- Wigier M. (2013). Direct payments – impact on income and effectiveness of agricultural holdings in Poland. Second Bulgarian-Polish Scientific and Practical Conference,

- Sofia–Krapets–Dobrudzha, 9–14 September, 2013. Agricultural University – Plovdiv. *Scientific Works*, 57, 9–18. https://nauchnitrudove.au-plovdiv.bg/wp-content/uploads/2019/07/01_01_2013.pdf (dostęp: 10.12.2025).
- Wilczyński R., Wiland M., Niedźwiedzka-Filipiak I., Solisz I. (2014). Przestrzeń wiejska. W: J. Sepioł (red.). *Przestrzeń życia Polaków* (s. 37–66). Warszawa: Stowarzyszenie Architektów Polskich SARP.
- Williams A.M., Shaw G. (2009). Future play: Tourism, recreation and land use. *Land Use Policy*, 26, 326–335. DOI:10.1016/j.landusepol.2009.10.003.
- Wiśniewski Ł., Perdał R., Rudnicki R. (2020). Proposed method for delimiting spatial structure on the example of agriculture types in Poland. *Bulletin of Geography. Socio-economic Series*, 49(49), 7–18. DOI:10.2478/bog-2020-0020.
- Wolski O., Sykała Ł. (2016). Zasoby lokalne, odnowa wsi i koncepcje rozwoju obszarów wiejskich. Próba teoretycznego ujęcia zależności. *Studia Obszarów Wiejskich*, 44, 21–38. DOI:10.7163/SOW.44.2.
- Wójcik M. (2018). Koncepcja inteligentnego rozwoju (smart development) – wyzwanie dla planowania obszarów wiejskich. *Acta Universitatis Lodzianensis. Folia Geographica Socio-Oeconomica*, 31(1), 5–15. DOI:10.18778/1508-1117.31.01.
- Wójcik M. (2013). *Przemiany społeczno-przestrzenne osiedli wiejskich. Studium przypadku Łódzkiego Obszaru Metropolitalnego*. Łódź: Wydawnictwo Uniwersytetu Łódzkiego.
- Zasada I., Fertner C., Piorr A., Nielsen T.S. (2011). Peri-urbanisation and multifunctional adaptation of agriculture around Copenhagen, Denmark. *Danish Journal of Geography*, 11(1), 59–72. DOI:10.1080/00167223.2011.10669522.
- Zasada I., Loibl W., Berges R., Steinnocher K., Köstl M., Piorr A., Werner A. (2013). Rural–urban regions: A spatial approach to define urban–rural relationships in Europe. W: K. Nilsson, S. Pauleit, S. Bell, C. Aalbers, T.A. Sick Nielsen (red.). *Peri-urban Futures: Scenarios and Models for Land Use Change in Europe* (s. 45–68). Berlin–Heidelberg: Springer-Verlag.
- Zhu F., Ying B., Xiang C. (2025). Advancements in rural resilience research over the past two decades and its significance for sustainable development. *Discover Sustainability*, 6, 145. DOI:10.1007/s43621-025-00901-x.
- Zielińska-Szczepkowska J. (2025). *Wpływ pandemii COVID-19 na zachowania turystyczne. Badania pilotażowe na obszarach wiejskich* (Wersja 1.0) [Dataset]. Uniwersytet Warmińsko-Mazurski. DOI:10.31648/UWM0a6646b384f64dff87383f831d8ed1a1.

Towards a New Spatial Structure of Rural Areas in Poland: Drivers of Change

Abstract: Transformations of the spatial structures of rural areas in Poland after 1990 have proceeded in an evolutionary manner, depending on geographical location, in particular proximity to large urban centres, as well as accessibility to transport and communication routes. These processes have taken place under the influence of the political and economic transformation, accession to the European Union, and the introduction of new market mechanisms. Contemporary rural areas are shaped by two opposing trends: rapid urbanisation in suburban zones and marginalisation and depopulation in peripheral areas. The main objective of the study was to assess the impact of demographic changes and the evolution of local labour markets on the settlement structure of rural areas. The article identified the influence of characteristic transformations in rural land use on the development opportunities and directions of rural areas in Poland. The paper presented a comparative-historical analysis, confronting the current state of spatial development with planning concepts from the 1970s and 1980s. The study was based on a comprehensive synthesis of the relevant literature and an analysis of the spatial distribution of changes in key indicators in the period 1999–2024 (population size, migration balance, and average annual inflow of international migrants). The study also proposed an original typology of five characteristic types of rural areas, for which detailed cartographic analyses of morphological changes in selected localities were carried out. The authors pointed to the negative consequences of uncontrolled suburbanisation (urban sprawl), such as spatial chaos, landscape degradation, and high infrastructure costs. They emphasised the need to follow the principles of spatial order and to promote compact development, which supports social integration and economic efficiency. For areas at risk of marginalisation, the implementation of the smart village concept, digitalisation, and the development of public transport may provide an opportunity to slow depopulation and strengthen the resilience of local labour markets.

Keywords: rural development, sustainability, uncontrolled suburbanisation, spatial change drivers, marginalisation.