

JEAN-MICHEL SOURISSEAU, PHILIPPE BONNAL, JACQUES MARZIN,  
BRUNO LOSCH<sup>1</sup>, PIERRE-MARIE BOSC<sup>2</sup>

## **ZNACZENIE ROLNICTWA RODZINNEGO W PROCESACH ROZWOJU. WNIOSKI I REKOMENDACJE**

**Streszczenie:** Rolnictwo rodzinne we współczesnym świecie jest dominującą formą organizacji produkcji rolnej, pełniąc ważne funkcje ekonomiczne (bezpieczeństwo żywnościowe i zatrudnienie), środowiskowe i społeczne. Jest ogromnie zróżnicowane, co wynika z różnych relacji między takimi cechami, jak: dostęp do zasobów, zdolności inwestycyjne, autokonsumpcja, charakter związków z rynkiem, system aktywności zawodowej rodziny, różnicowanie/specjalizacja produkcji, substytucja rodzinnej siły roboczej przez kapitał oraz cele działalności i osiągnięte rezultaty. Nowoczesne i intensywne gospodarstwa rodzinne w krajach wysoko rozwiniętych (Europa, Ameryka Północna, Australia), które przeszły klasyczną drogę modernizacji rolnictwa, stanowią tylko ok. 2% zbiorowości gospodarstw rodzinnych świata. Oznacza to, że przywoływany od czasu rewolucji przemysłowej efekt konwergencji jest pozorny. Oznacza to także, że powtórzenie klasycznej trajektorii rozwoju, opartej na modernizacji rolnictwa rodzinnego, skutkującej gwałtownym wzrostem wydajności pracy w rolnictwie oraz strukturalnej dywersyfikacji gospodarki, jest w najbliższych dziesięcioleciach niemożliwe. Sprawiają to, przede wszystkim w Azji oraz Afryce, względy demograficzne (presja na rynki pracy i braki żywności) oraz finansowe. Opierając się na diagnozie sytuacji rolnictwa rodzinnego w świecie (statystyka FAO oraz licznie przywoływane badania), autorzy postulują redefinicję kanonu globalnej polityki względem rolnictwa rodzinnego. Powinna ona być całościowa i wielosektorowa oraz opierać się przede wszystkim na: uznaniu różnorodności gospodarstw rodzinnych, wielofunkcyjności rolnictwa rodzinnego z postulatem docenienia produkcji dóbr publicznych, poddaniu kontroli wpływu mechanizmów rynkowych i spekulacyjnych, wzmocnieniu działań kolektywnych i ograniczających ryzyko w rolnictwie oraz dowartościowaniu specyfiki tej formy organizacji, polegającej na związkach rodziny i gospodarstwa. Wymaga to także stworzenia nowych ram instytucjonalnych dla rolnictwa rodzinnego i dostosowania polityk rolnych do specyfiki terytorialno-regionalnej.

**Słowa kluczowe:** różnorodność rolnictwa rodzinnego, konwencjonalna trajektoria rozwoju, pozorna konwergencja, redefinicja kanonu polityki wobec rolnictwa

<sup>1</sup> Autorzy są pracownikami CIRAD, (*Centre de Coopération Internationale en Recherche Agonomique pour le Développement*) UMR ART-Dev., Montpellier, Francja.

<sup>2</sup> Autor jest pracownikiem CIRAD, UMR MOISA, Montpellier, Francja.

## WSTĘP

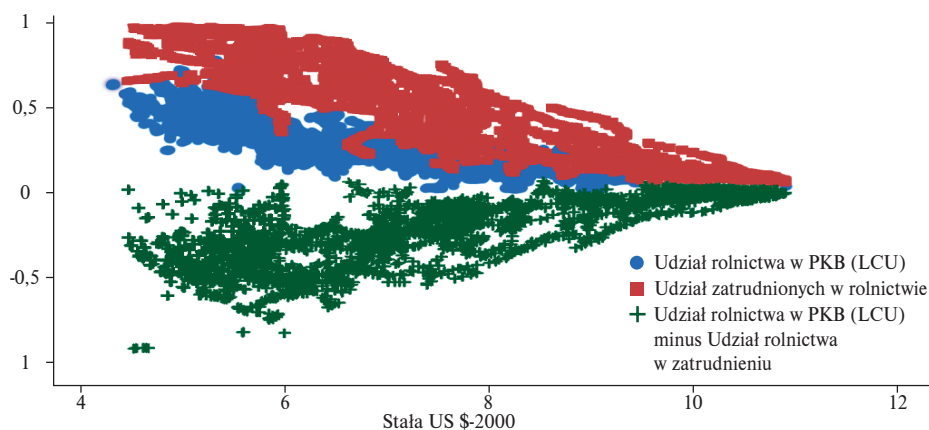
W roku 2014, uznanym przez ONZ za rok rolnictwa rodzinnego, przyznano mu – ze względu na jego atuty oraz znaczenie ekonomiczne i społeczne – pierwszoplanową rolę. Istotnie, rodzinne formy produkcji zdecydowanie przeważają, obejmując – według danych FAO – 88% gospodarstw rolnych [Lowder i in. 2014]. Dają pracę ogromnej większości pracujących w rolnictwie, którzy w skali globu wciąż stanowią 40% populacji zawodowo czynnej, jakkolwiek rozkład ich udziału jest zróżnicowany (w Europie Zachodniej 2% i prawie 80% w zachodniej Afryce); są także głównym dostawcą w większości światowych rynków rolnych [Bélières i in. 2014; Hazell i in. 2002]. Podkreślane są również inne zalety rolnictwa rodzinnego: znajomość ekosystemów, odpowiedzialne zarządzanie zasobami naturalnymi, wkład w zapewnianie bezpieczeństwa żywnościowego i w zagospodarowanie przestrzenne oraz zdolność do tworzenia miejsc pracy w przyszłości [Wiggins i in. 2010; HLPE 2013; Sourisseau (red.) 2014]. Rolnictwo rodzinne jest zatem kluczowym składnikiem odpowiedzi na wyzwania globalne, takie jak: zmiana klimatu, bezpieczeństwo żywnościowe, wyczerpywanie się zasobów kopalnych, nowe choroby zakaźne oraz kwestia zatrudnienia. Jednakże rolnictwo rodzinne może także wykształcić praktyki zagrażające przyszłości, zwłaszcza w sytuacji, gdy w obliczu zagrożenia i własnej ekonomicznej słabości zmuszone jest nieumiarkowanie korzystać z nieodnawialnych zasobów naturalnych [Altieri 2008].

Skądinąd rolnictwo rodzinne wciąż wzbudza żywe kontrowersje. Niektórzy krytykują jego archaiczność, niezdolność do zapewnienia ludności wiejskiej godnych dochodów oraz do zaspokojenia potrzeb żywnościowych planety, której populacja ma zwiększyć się z 7 miliardów w roku 2011 do 11 miliardów w roku 2050. Dla realizacji tych celów należałoby zmodernizować i przyspieszyć procesy produkcji oraz podnieść wszędzie wydajność pracy do poziomu właściwego krajom najbogatszym [Collier i Dercon 2014; Fan i in. 2013]. Jednak taki scenariusz zmian prowadziłby do istotnego regresu, a w ostateczności – do zaniku rolnictwa rodzinnego. Ze względu na jego wagę i pełnione funkcje perspektywa ta wydaje się mało realistyczna i co najmniej ryzykowna.

W niniejszym artykule rozpatrzemy wspomniane wyżej kontrowersje. Najpierw postaramy się opisać i udokumentować konwencjonalną trajektorię rozwoju, najbardziej popularną wśród personelu instytucji międzynarodowych, w większości krajów i ośrodków badawczych. Tę trajektorię, tj. procesy koncentracji rolnictwa w wielkich strukturach produkcyjnych oraz strukturalnej dywersyfikacji gospodarek narodowych i prowadzącą – na poziomie makroekonomicznym – do dominacji sektora usług, obrały kraje obecnie najzamożniejsze. Dziś jednak stawiamy pod znakiem zapytania jej uniwersalność, wskazując na brak możliwości jej reprodukcji na całym świecie oraz na jej negatywny wpływ na rozwój zrównoważony. Następnie, na podstawie tej krytyki sformułujemy definicję rolnictwa rodzinnego i ocenimy, biorąc pod uwagę jego sposób funkcjonowania i wkład w zrównoważony rozwój, czy może ono stanowić alternatywę w stosunku do ścieżki konwencjonalnej. Na zakończenie zaś omówimy koncepcje polityki wobec rolnictwa i obszarów wiejskich, które mogą być odpowiedzią na wyzwania dla programów rozwoju wsi i rolnictwa na świecie.

## 1. MODELE I TRAJEKTORIE ROZWOJU: KONWENCJONALNA WIZJA STRUKTURALNEJ DYWERSYFIKACJI GOSPODAREK NARODOWYCH I JEJ OGRANICZENIA

W literaturze ekonomicznej głównego nurtu jednym z powszechnie przyjętych warunków wstępnych strategii rozwoju i, co za tym idzie, wszelkich strategii walki z ubóstwem, jest modernizacja sektora rolnego, rozumiana jako znaczący wzrost wydajności pracy wynikający z mechanizacji gospodarstw [World Bank 2007; Losch i in. 2012]. Pozwala on zmniejszyć liczbę pracujących w sektorze rolnym i kierować ich odpływem do przemysłu, a następnie sektora usług. Skutkuje to zastępowaniem gospodarstw chłopskich i rodzinnych przez rodzinne przedsiębiorstwa rolne (korzystające ze stałych pracowników najemnych lub zastępujące pracę kapitałem produkcyjnym) i gospodarstwa przemysłowe, co upodabnia rozwój rolnictwa do rozwoju innych dziedzin gospodarki w erze industrializacji. Rolnictwo w tym kontekście staje się jedną z dziedzin gospodarki przemysłowej. W rezultacie strukturalna transformacja rolnictwa wspiera i dynamizuje dywersyfikację ekonomiczną krajów i kreuje wzrost poprzez dostarczanie pracowników do przemysłu i usług, przynoszących większą wartość dodaną. Podnosi to jednocześnie dochody gospodarstw zdolnych do utrzymania się w rolnictwie [Collier i Dercon 2014].



RYSUNEK 1. Ku światu bez chłopów?

FIGURE 1. Towards a World without peasants?

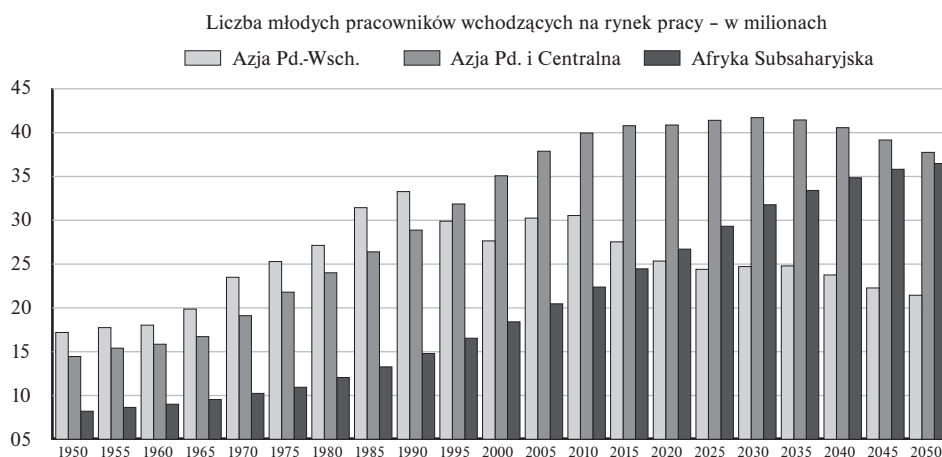
Źródło: [Timmer 2009].

Source: [Timmer 2009].

Taka ścieżka rozwoju odpowiada w gruncie rzeczy tej, jaką obrali euroazjatyccy członkowie OECD. Opierała się ona na rewolucji sektora rolniczego, wynikającej z kolei z rewolucji przemysłowej [Chang 2002]. Te rewolucje, rozpoczęte pod koniec XIX wieku, zdecydowanie przyspieszyły po II wojnie światowej. W ciągu czterech lub pięciu dekad populacja zawodowo czynnych w rolnictwie tych krajów spektakularnie spadła (łącznie z ponad 50% do mniej niż 5% populacji zawodowo czynnych), zaś odchodzący z rolnictwa zostali faktycznie wchłonięci przez dynamiczny rynek pracy, charakterystyczny dla okresu intensywnej industrializacji i urbanizacji. Rysunek 1 [Timmer 2009]

przedstawia tę strukturalną zmianę, interpretowaną przez autora jako ścieżka rozwoju. Jak widać, w przypadku wszystkich krajów, których dotyczą dostępne dane, im bardziej wzrasta dochód na głowę mieszkańca, tym bardziej spada w nim udział rolnictwa oraz liczba zatrudnionych w tym sektorze gospodarki.

Jeśli pozostaniemy przy tak rozumianej polityce wzrostu, to jej ostateczną konkluzją będzie wizja świata bez rolników. Wzrost wydajności pracy w rolnictwie, spektakularny i podstawowy dla tego procesu (określany mianem „wzorcowego”), osiągnięto za sprawą ambitnych polityk publicznych, za które odpowiadały interwencjonistyczne państwa: wsparcia inwestycji, polityki celnej, kontroli rynku ziemi, różnorodnych zachęt finansowych, popierania transmisji międzypokoleniowej itd. [Mazoyer i Roudart 1997]. Wszystkie one rzeczywiście doprowadziły do radykalnej modyfikacji praktyk rolniczych oraz związków sektora rolnego ze społeczeństwem. Jeśli nawet jego uprzemysłowienie dokonywało się różnie w poszczególnych krajach (szczególnie z powodu odmiennych historii rozwoju rolnictwa), to wszędzie gospodarstwa rolne uległy powiększeniu i specjalizacji, ułatwiającej włączenie się w łańcuch masowej konsumpcji, pozostającej pod kontrolą potężnych dostawców przemysłowych środków produkcji z jednej strony, oraz firm rolno-spożywczych i wielkich sieci handlowych z drugiej [Rastoin, Gherzi 2010]. Środowiskowa i społeczna trwałość modeli wytworzonych przez tę transformację strukturalną jest obecnie szeroko kwestionowana [IAASTD 2008]. Ale nawet bez przywoływania tej przyszłościowej perspektywy możemy zasadnie pytać, zwłaszcza w odniesieniu do Afryki Subsaharyjskiej i Azji Południowej, o powtarzalność strategii uznawanej, jak dotąd, za konieczną. Należy tu podkreślić dwie zasadnicze kwestie, skłaniające do ponownego przemyślenia wyboru dróg rozwoju i walki z ubóstwem. Stawiają one na nowo pytanie o miejsce rolnictwa rodzinnego w dynamikach rozwoju i związanych z nimi politykach publicznych.



RYSUNEK 2. Młodzi pracownicy wchodzący na rynek pracy z Azji Południowo-Wschodniej, Azji Południowej i Centralnej oraz Afryki Subsaharyjskiej

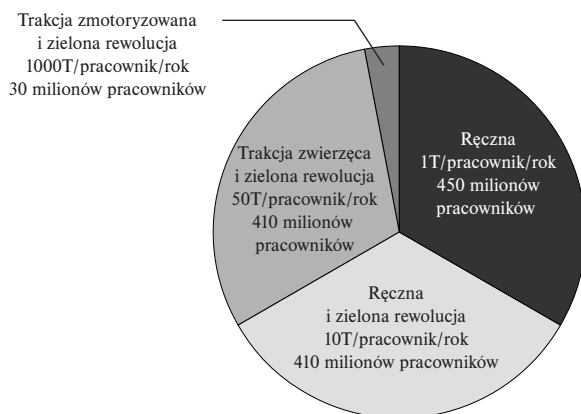
FIGURE 2. Young workers arriving on the labour market (South-East Asia, South and Central Asia, Sub-Saharan Africa)

Źródło: Opracowanie własne na podstawie danych ONZ, World Population Prospects, 2010 Revision.  
Source: Own calculations based on UN data, World Population Prospects, 2010 Revision.

Przede wszystkim trudno lub zgoła nie sposób sprostać wyzwaniom demograficznym oraz rynku pracy, jakie niesie wskazana wyżej transformacja. W wymienionych krajach Afryki i Azji, jak dotąd, nie dokonało się przejście demograficzne – wprawdzie zwiększa się tam liczba mieszkańców miast, ale nadal rośnie populacja wiejska. Na rynek pracy wchodzi co roku miliony młodych i to zarówno na obszarach miejskich, jak i wiejskich. W efekcie w większości państw Afryki Subsaharyjskiej i Azji Południowej na rolnictwo przypada ponad 60% osób zawodowo czynnych [Losch i in. 2012].

W tej sytuacji rewolucja rolnicza wzorowana na modelu europejskim wzmocniłaby zapotrzebowanie na miejsca pracy poza rolnictwem, presję na rynek pracy już teraz niezdolny do zapewnienia migrantom do miast oraz mieszkańcom małych miasteczek, przyzwoitego zatrudnienia. Aktualne tendencje w dziedzinie tworzenia miejsc pracy oraz perspektywa obejmująca dwie następne dekady każą, mimo wysokich jak dotąd stóp wzrostu ekonomicznego, wątpić w zdolność gospodarek do rozwiązania problemu [Dorin i in. 2013].

Ponadto nie są spełnione warunki dla szybkiej modernizacji/mechanizacji rolnictwa. Gdy przeprowadzano ją w Europie, konkurencja międzynarodowa była znacznie słabsza niż obecnie, zaś granice mniej otwarte. Rolnictwo Południa przystępuje więc do konkurencji na rynkach zglobalizowanych, z wciąż pogłębiającą się różnicą wydajności pracy, nieistniejącą w połowie XX wieku.



RYSUNEK 3. Podział gospodarstw rolnych ze względu na wydajność pracy

FIGURE 3. Distribution of farms determined by the results of labour

Źródło: [Mazoyer 2001].

Source: [Mazoyer 2001].

Zatem, jak pokazuje rys. 3, wykorzystujące pracę rąk gospodarstwo afrykańskie, które nie było beneficjentem zielonej rewolucji<sup>3</sup>, może mieć nawet 1000 razy mniejszą, liczoną w tonach zboża na jednego pracownika, wydajność od zmechanizowanego gospodarstwa w Basenie Paryskim, francuskim „zagłębiu” zbożowym. W skali

<sup>3</sup> Zielona rewolucja to zespół programów FAO w latach sześćdziesiątych XX wieku, których celem było zwiększenie produkcji roślinnej i zlikwidowanie głodu na świecie (przyp. red.).

świata istnieje ogromna dysproporcja między 2% gospodarstw o największej wydajności pracy i resztą o zróżnicowanej wydajności od 1 do 50 ton zboża na jednego pracownika. Obraz ten uzupełnia bardzo słaba mobilność międzynarodowa pracowników, która stanowi jedną ze zmiennych dostosowawczych uprzemysławiających się gospodarek oraz fakt, że kraje rozwijające się muszą obecnie mierzyć się z demontażem polityk wsparcia dla rolnictwa i niskim poziomem współrzędzenia [Chang 2002]. W tych warunkach brakuje środków i rozwiązań mogących uruchomić, a następnie wspierać ambitne zmiany wymagane przez „klasyczną” ścieżkę rozwoju.

Z powyższych rozważań wyprowadzić można trzy istotne wnioski.

W krajach o niskim poziomie dochodów rolnictwo rodzinne i słabo zmechanizowane rodzinne sposoby produkcji, jakie dziś dominują w większości gospodarstw, jeszcze przez dziesięciolecia będą głównym dostarczycielem miejsc pracy [Brookfield 2008]. Wysiłki rozwojowe nie powinny opierać się wyłącznie ani na hipotetycznej industrializacji wzmacniającej konkurencyjność i napędzanej jedynie wydajnością pracy, ani na powiększaniu rozmiaru gospodarstw kosztem ich liczby. Oznacza to zastosowanie wobec nich nie podejścia ściśle rynkowego, lecz takiego, które doceniłoby ich wkład w bezpieczeństwo żywnościowe oraz wszelkie usługi wyświadczane przez nie środowisku naturalnemu, spójności społecznej i społeczeństwu jako całości [Friedmann 1978; Lamarche 1994; Bélieres i in. 2002].

Mając na uwadze ten cel, należałoby przemyśleć nowe modele techniczne i organizacyjne produkcji, jak również nowe systemy żywnościowe, dostosowane do istniejących, przeważnie rodzinnych, form eksploatacji i konsumpcji, do ich zalet i potencjału. Oznacza to ochronę przed zagrożeniami brutalnej konkurencji i zawirowaniami w dziedzinie zatrudnienia, jakie niosą ze sobą strategie zogniskowane na dywersyfikacji ekonomicznej wprowadzanej za pomocą industrializacji rolnictwa [Chenery i Syrquin 1975].

W szerszym ujęciu, dokładniejsze zbadanie miejsca i ról pełnionych przez rolnictwo w narodowych strategiach rozwoju wymusza stwierdzenie, że efekt konwergencji, przywoływany nieustannie od czasu rewolucji przemysłowej, jest jedynie pozorny [Dorin i in. 2013] i wolno wątpić w sensowność podążania tą drogą. Znacznie pożyteczniejsze wydaje się natomiast sięgnięcie po różnorodne bodźce wynikające ze zrównoważonego rozwoju. Rolnictwo rodzinne, mimo jego ograniczeń i ciężących na nim zagrożeń, nie jest skazane na tworzenie enklaw biedy. Oferuje za to pewnym częściom świata perspektywę relokalizacji polityk publicznych oraz wyzwolenia się z nakazów normalizacyjnych i ich ślepych uliczek [Collectif 2014].

## **2. ROLNICTWO RODZINNE I NOWE SPOJRZENIE NA ROLNICTWO ŚWIATOWE**

Dla naszego zespołu badawczego rolnictwo rodzinne (*family farming*) oznacza jedną z form organizacji produkcji rolniczej, obejmującą gospodarstwa charakteryzujące się organicznymi związkami rodziny z jednostką produkcyjną oraz wykorzystaniem pracy rodziny z wykluczeniem stałej pracy najemnej. Owe związki



urzeczywistniają się poprzez włączenie kapitału produkcyjnego do zasobów rodzinnych i połączenie logiki funkcjonowania gospodarstwa domowego z gospodarstwem rolnym, rynkowych i nierynkowych, w procesie rodzinnego podziału pracy i jej wynagradzania, a także w wyborze sposobu podziału produktów na konsumpcję finalną, pośrednią, inwestycje i akumulację [Bélieres i in. 2014].

Tak zdefiniowany typ idealny pozwala uniknąć w analizie oraz nazewnictwie uprzedzeń pojęciowych i utartych ścieżek rozumowania, które mogłyby zaciemniać fundamentalne cechy rolnictwa rodzinnego. Pojęcie wielkości jednostki produkcyjnej (drobny producent, *small scale farmer*) uniemożliwia porównania, gdyż nadmiernie związane jest z systemami produkcji i ich otoczeniem; cele produkcji (*subsistence farmer*, *commercial farmer*) nie są w rzeczywistości rozłączne, lecz zależą od struktury bodźców ekonomicznych; logiki i racjonalności ekonomiczne (chłop lub kapitalista) odnoszą się jedynie do wymiaru ekonomicznego oraz finansowego i mają nikłą wartość analityczną; z kolei wielowymiarowe ujęcie chłopą odnoszące się zarazem do autonomii ekonomicznej i zakorzenienia w społeczności [Bernstein 2001] jest zanadto wieloznaczne, gdyż zależne od kontekstów socjoekonomicznych i kulturowych. W tekstach z dziedziny polityk publicznych oraz w dokumentach przedstawianych przez organizacje społeczne odróżnia się, nazbyt często w sposób schematyczny, rolnictwo rodzinne z jednej strony, z drugiej zaś przedsiębiorstwa rolnicze [Fan i in. 2013]. Rozróżnienia dokonuje się zazwyczaj na podstawie roli odgrywanej przez organizację rodzinną i sposoby kontrolowania kapitału produkcyjnego. Taka kontrastowa wizja nie odpowiada rzeczywistości, bowiem pomiędzy dwoma biegunami mieszczą się sytuacje pośrednie. Uważamy również, że wprowadzenie pojęcia stosunków pracy, szczególnie stałej pracy najemnej, pozwoli lepiej te sytuacje opisać i zrozumieć. I rzeczywiście, sięgnięcie przez gospodarstwa rolnicze po stałą pracę najemną zmienia zdecydowanie ich cechy i logikę działania.

Rolnictwo rodzinne współlistnieje z dwiema innymi formami organizacji:

- rolnictwem przedsiębiorczym (opartym na przedsiębiorstwach – *corporate or entrepreneurial agriculture*), skupiającym gospodarstwa wykorzystujące wyłącznie pracę najemną, gdzie cały kapitał gospodarstwa pozostaje w rękach podmiotów prywatnych lub publicznych, niezwiązanych logiką relacji rodzinnych;
- rolnictwem patronalnym (rolnicze przedsiębiorstwo rodzinne – *family business*), skupiającym gospodarstwa wyróżniające się strukturalnym korzystaniem ze stałej pracy najemnej jako uzupełnieniem pracy członków rodziny, w których jednak kapitał gospodarstwa pozostaje w rękach tej ostatniej. Takie połączenie pracy rodziny ze stałą pracą najemną wprowadza do funkcjonowania gospodarstwa kwestię stosunków pracy<sup>4</sup>.

Trzy powyżej wskazane formy działalności rolniczej odsyłają do potencjalnie odmiennych logik funkcjonowania i zachowań socjoekonomicznych (zob. rys. 4). Wprowadzenie typologii gospodarstw rolnych pozwala nam uwydatnić znaczenie dokładniejszej charakterystyki zróżnicowania gospodarstw w obrębie każdego z typów.

<sup>4</sup> Stałe korzystanie z dużego udziału najemnej siły roboczej zatrudnianej czasowo ma podobne konsekwencje dla pewnych systemów produkcyjnych.

Kryterium	Przedsiębiorstwa rolnicze		Rolnictwo rodzinne
	Przedsiębiorstwo rolnicze	Rodzinne przedsiębiorstwa rolne	Gospodarstwa rodzinne
Siła robocza	Wyłącznie najemna	Mieszana z udziałem pracowników najemnych	Głównie rodzinna, brak stałej pracy najemnej
Kapitał	Akcyjny	Rodzinny lub wielorodzinny	Rodzinny
Zarządzanie	Techniczne	Rodzinne/Techniczne	Rodzinne
Autokonsumpcja	Nie dotyczy	Śladowa	Głównie częściowa autokonsumpcja
Status prawny	Spółka akcyjna lub inne formy udziałów	Gospodarz, formy stowarzyszeniowe	Nieformalny lub status gospodarza
Status własnościowy	Własność lub pośrednie użytkowanie	Własność lub dzierżawa (formalna lub nieformalna)	

RYSUNEK 4. Charakterystyczne cechy podstawowych typów rolnictwa

FIGURE 4. Characteristic traits of basic types of farming

Źródło: [Bélières i in. 2014].

Source: [Bélières et al 2014].

Rolnictwo rodzinne jest na całym świecie podstawową formą organizacji rolnictwa. W rzeczywistości istnieje ono w wielu typach możliwych do uchwycenia na poziomie konkretnych gospodarstw, co wynika z różnorodności systemów pokrewieństwa, sposobu wykorzystywania zasobów naturalnych (ich dostępności i jakości), specyfiki organizacji społecznej (normy społeczne, organizacja rodziny, charakter interakcji społecznych) i cech otoczenia ekonomicznego. Wobec tak wielkiej różnorodności uzasadnione jest, by dla opisu i scharakteryzowania ogółu odmian rolnictwa posłużyć się nazwami prostymi i wyrazistymi, niezależnymi od politycznie uwarunkowanych określeń krajowych<sup>5</sup>. Stwierdzamy, że wśród sześciu zaproponowanych kryteriów uwzględniających różne wymiary działalności (por. rys. 4) tylko kryterium pracy stanowi wskaźnik stały, wykraczający poza uwarunkowania narodowe, systemy produkcyjne, statusy prawne oraz sposoby funkcjonowania. Zaproponowane wcześniej definicje mają na celu ułatwienie porównywania systemów produkcji w obrębie oraz między krajami, zaś prace empiryczne pozwolą w przyszłości nakreślić kontury i charakterystyki, właściwe dla każdego przypadku.

Proponujemy zatem, by punktem wyjścia analizy różnorodności typów gospodarstw rolnictwa rodzinnego były warunki dostępu do zasobów (kapitały, aktywa), które określają pole możliwości w zakresie transformacji systemów produkcji i systemów aktywności [Sourisseau i in. 2012]. Zróżnicowanie struktury gospodarstw oraz sposobu ich funkcjonowania można uchwycić za pomocą ośmiu kryteriów (por. rys. 5). Analizy dopełniają reguły dostępu do zasobów oraz „możliwości” rodzin, które decydują o uruchamianiu i waloryzowaniu ich „kapitałów” (kapitału ludzkiego, społecznego, rzeczowego, naturalnego i finansowego). Takie kryteria analizy

<sup>5</sup> Pewne kraje na użytek swych polityk rolnych definiują, co rozumieją przez rolnictwo rodzinne. Jednakże te definicje są nieuchronnie chwiejne i uzależnione od kontekstów historycznych, instytucjonalnych i politycznych. Podobnie ma się rzecz z organizacjami rolniczymi i wiejskimi, które posługują się nazewnictwem o konotacjach politycznych i związkowych. Nazewnictwa takie są absolutnie uprawnione, lecz nie pozwalają precyzyjnie charakteryzować głównych cech rolnictwa rodzinnego.



odsylają wprost do instytucji i polityk wpływających na ewolucję gospodarstw rodzinnych.

Zagadnienie autokonsumpcji nie ogranicza się do krajów rozwijających się, nie może także stanowić kategorii samej w sobie. O ile gospodarstwa, których konsumpcja rodzinna odbywa się bez dochodów pieniężnych są obecnie wyjątkową rzadkością, o tyle produkcja na użytek własny oraz wymianę bezpośrednią jest szeroko rozpowszechniona i również przyczynia się do poprawy światowego bezpieczeństwa żywnościowego. Należy udokumentować jej znaczenie.

Kryterium	Możliwe sytuacje
Bezpieczeństwo dostępu do zasobów	Dostęp niepewny Dostęp zabezpieczony w sposób formalny lub nieformalny
Zdolność do inwestycji/reprodukcji	Ograniczona Duża
Autokonsumpcja	Tak Nie
Rodzaj związków z rynkiem	Słabe, tylko z lokalnymi bliskimi rynkami Z rynkami zaopatrzeniowymi, funkcjonującymi wg norm wewnętrznych Z niszowymi rynkami międzynarodowymi Regularne z rynkami międzynarodowymi
System aktywności zawodowej rodziny	Tylko rolnictwo Aktywność pozarolnicza + aktywność rolnicza
Zróżnicowanie lub specjalizacja produkcji	Produkcja zróżnicowana Produkcja (także towarowa) wyspecjalizowana
Substytucja rodzinnej siły roboczej przez kapitał	Tylko rodzinna siła robocza Umiarkowana substytucja przez najemną siłę roboczą Duża substytucja przez najemną siłę roboczą
Strategie i cele działalności oraz osiągane rezultaty	Prosta reprodukcja (priorytet konsumpcji rodziny) Akumulacja rodzinna i społeczna Akumulacja produkcyjna i społeczna

RYSUNEK. 5. Główne kryteria zróżnicowania rolnictwa rodzinnego i możliwe ich odmiany  
FIGURE 5. The main criteria for the diversity of family farming and their possible variations

Źródło: [Bélières i in. 2014].

Source: [Bélières et al 2014].

W wypadku gospodarstw rodzinnych, jak również rolniczych przedsiębiorstw rodzinnych, szczególną uwagę należy zwrócić na ich wyposażenie w kapitał stały (sprzęty, budynki, pola uprawne) oraz usprawnienia zasobów naturalnych (systemy irygacji, tarasy), a także na poziom zastąpienia rodzinnej siły roboczej przez kapitał. Przekraczając pewien próg, właściwy dla danego kontekstu krajowego, stopień wyposażenia gospodarstwa prowadzi do braku elastyczności, ograniczając zdolności adaptacyjne struktur, już zwróconych w stronę trudno odwracalnych logik intensyfikacji produkcji. Towarzyszy temu utrata autonomii, wynikająca z siły relacji rynkowych (szczególnie zadłużenia) „na wejściu” oraz „na wyjściu” procesu produkcji, co coraz częściej prowadzi do produkcji dla samej produkcji. Te dwa zjawiska, podobnie jak wprowadzenie pracy najemnej, sprzyjają oddzieleniu rodziny od gospodarstwa [Sourisseau (red.) 2014].

### 3. ZNACZENIE ŚRODOWISKOWE, EKONOMICZNE I SPOŁECZNE

Wskutek braku uzgodnionej definicji rolnictwa rodzinnego i wobec różnorodności jego form, wciąż nieznana jest liczba gospodarstw rolnych w skali świata. Nieznane pozostają również ich udziały w produkcji rolnej i zatrudnieniu, a także wpływu na środowisko naturalne, jaki można przypisać różnym odmianom gospodarstw rolnych [Lowder i in. 2014]. Istnieje wprawdzie uznana definicja gospodarstw rolnych jako jednostki statystycznej w powszechnych spisach rolnych, odróżniająca gospodarstwa (*holdings*), związane z gospodarstwami domowymi i przedsiębiorstwa [FAO, 2012a], nie rozwiązuje ona jednak problemu wyodrębnienia rolnictwa rodzinnego. W ramach działań podjętych z okazji Międzynarodowego Roku Rolnictwa Rodzinnego, grupa robocza koordynowana przez FAO wypracowała dwie definicje (operacyjną i statystyczną) terminu „rolnictwo rodzinne”. I tak, definicja określająca istotę i cechy rolnictwa rodzinnego mówi, że jest to *sposób organizacji produkcji w rolnictwie, leśnictwie, rybołówstwie, pasterstwie i akwakulturze, którą zarządza i którą prowadzi rodzina, opierająca się na pracy i kapitale rodziny, kobiet i mężczyzn. Rodzina i gospodarstwo są ze sobą związane, razem ewoluują i łączą funkcje ekonomiczne, środowiskowe, społeczne i kulturowe*<sup>6</sup>. Z kolei definicja statystyczna ujmuje gospodarstwo rodzinne jako *gospodarstwo rolne, którym zarządza i w którym pracuje rodzina, dostarczająca za razem siły roboczej*<sup>7</sup>.

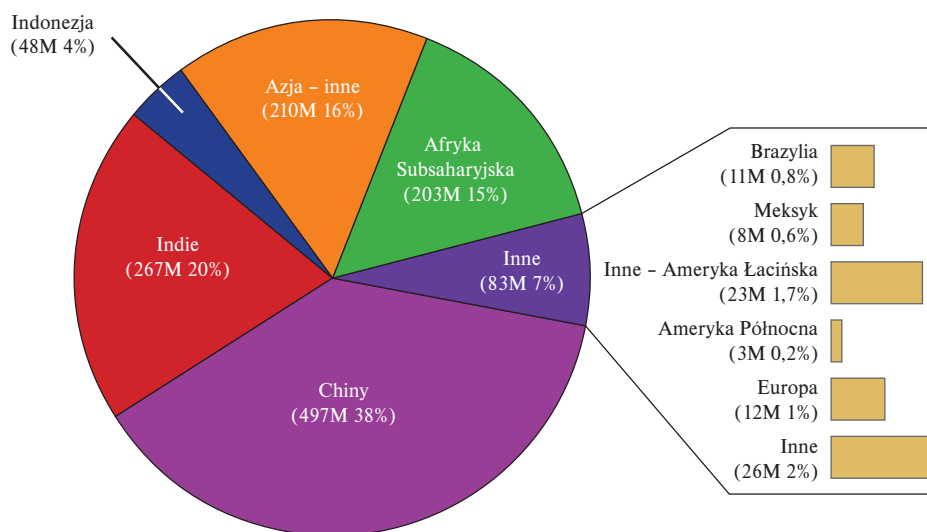
Zebranie danych według tych definicji pozostaje zadaniem do wykonania, co będzie możliwe dopiero podczas przyszłych spisów [Lowder i in. 2014]. W tej sytuacji trudno precyzyjnie określić wkład rolnictwa rodzinnego, przy czym wyjątkiem są tu nieliczne kraje, które – jak Brazylia – jednoznacznie zdefiniowały tę kategorię<sup>8</sup>. Przedstawiamy więc dane szacunkowe, wyprowadzone z dostępnej literatury i źródeł statystycznych, jak również z ekspertyz badawczych, zwłaszcza dotyczących rynków międzynarodowych.

Ludność rolnicza świata jest szacowana na 2,6 mld osób (czyli 40% całej populacji). Liczba ta obejmuje 1,3 mld osób czynnych zawodowo (por. rys. 6), z masowym skupieniem w Azji (78%). Duży i daleko wyprzedzający Europę i obie Ameryki jest udział Afryki, której dynamika demograficzna wskazuje na potencjalnie strategiczną rolę jej rolnictwa w XXI wieku. Zdecydowana większość czynnych zawodowo w rolnictwie pracuje w gospodarstwach rodzinnych, ponieważ praca najemna w rolnictwie ma bardzo ograniczony zasięg. Dlatego, mimo bardzo rozpowszechnionej wielozawodowości, rolnictwo rodzinne jest największym „pracodawcą” świata.

<sup>6</sup> Family farming is a means of organizing agricultural, forestry, fisheries, pastoral and aquaculture production which is managed and operated by a family and predominantly reliant on family capital and labor, including both women's and men's. The family and the farm are linked, co-evolve and combine economic, environmental, social and cultural functions.

<sup>7</sup> A family farm is an agricultural holding which is managed and operated by a household and where farm labor is largely supplied by that household.

<sup>8</sup> Definicje krajowe uniemożliwiają jednak porównania między państwami. Na przykład normy przyjęte w Brazylii i Argentynie są różne. Por. na ten temat artykuł M. Drygasa w tym numerze (red.).



RYSUNEK 6. Pracujący w rolnictwie: w trzech państwach azjatyckich i na kontynentach  
 FIGURE 6. Employment in Agriculture, comparison across three Asian Countries and Continents

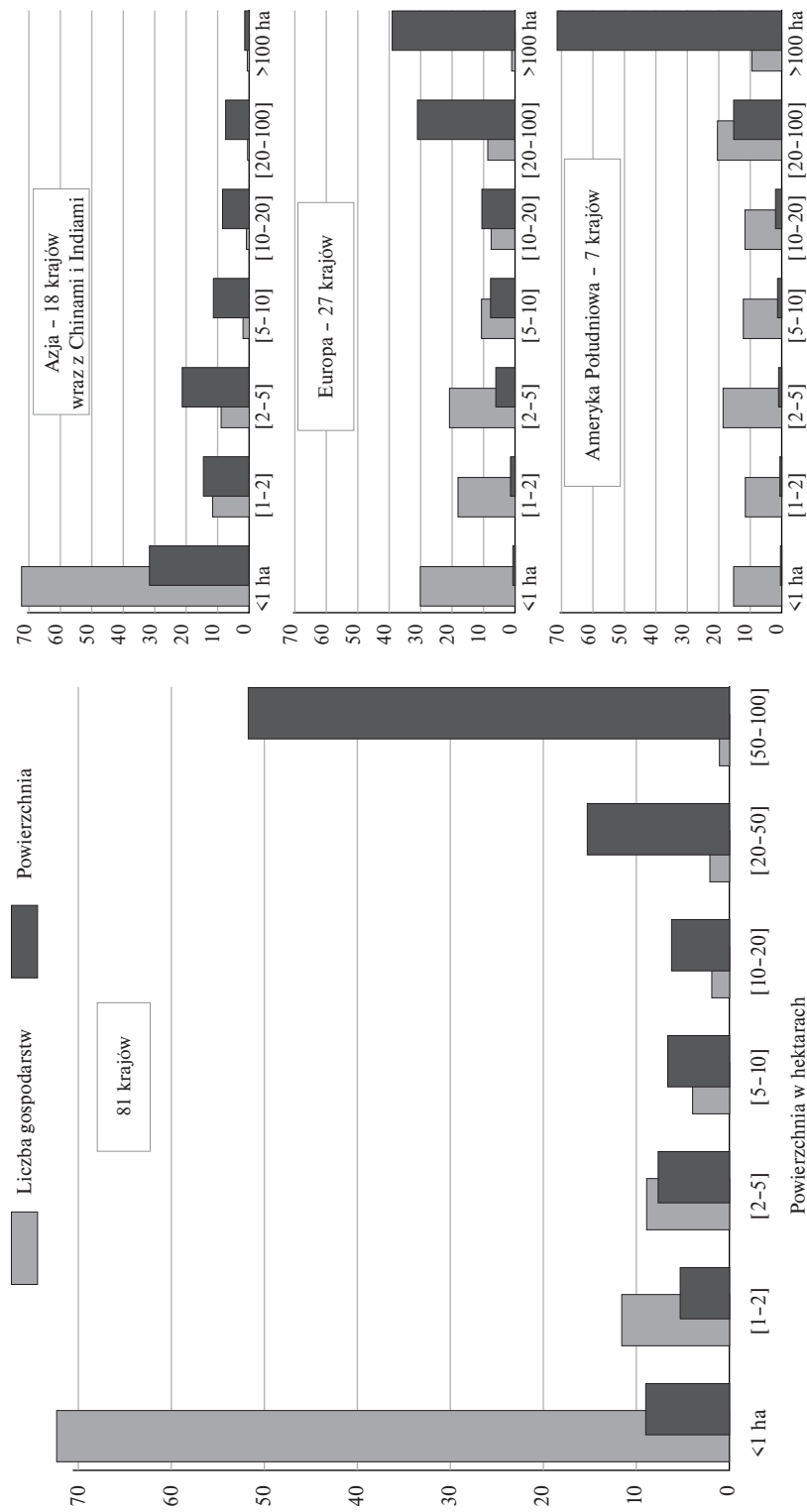
Źródło: FAOSTAT.

Source: FAOSTAT.

FAO [2012a] zebrało dane dotyczące liczby gospodarstw i ich rozmiaru pochodzące z 81 krajów. W krajach tych (według spisów przeprowadzonych w okresie od 1996 do 2005 r.) na 438 milionów gospodarstw przypadało na 1,58 miliarda hektarów. Rozkład gospodarstw według ich wielkości oraz użytkowanych przez nie gruntów daje wyjątkowo użyteczny obraz światowych struktur rolnych (por. rys. 7). W zestawieniu tym widać, że 85% gospodarstw rolnych ma nie więcej niż 2 ha i łącznie 14% powierzchni gruntów, podczas gdy 0,1% ogółu gospodarstw skupia niemal ich trzecią część. Struktury agrarne są bardzo zróżnicowane, z koncentracją ziemi w Ameryce Południowej, rozkładem z dominantą gospodarstw o małej i średniej powierzchni w Europie i bardzo małymi strukturami w Azji.

Jeśli idzie o kwestie zatrudnienia, to korzystanie z pracy najemnej pozostaje ograniczone; jest także nierównomierne, co pozostaje w zależności od uwarunkowań (kraju i systemu produkcyjnego). Dlatego właśnie osoby aktywne zawodowo w rolnictwie rodzinnym są podstawą większości siły roboczej rolnictwa światowego. Możemy, nawet dysponując niepełnymi danymi, wysunąć tezę, że rolnictwo rodzinne reprezentuje przygniatającą większość rolnictwa świata, zaś liczba gospodarstw rodzinnych oscyluje około 500 milionów. One właśnie tworzą najwięcej miejsc pracy i w ciągu trzydziestu lat wchłonęły większość z 350 milionów nowych, wchodzących na rynek pracy w rolnictwie<sup>9</sup>. Nie ulega wątpliwości, że w krajach o dużym przyroście demograficznym – i niedysponujących alternatywnymi rozwiązaniami ekonomicznymi pozwalającymi w bliskiej lub średniej perspektywie na tworzenie

<sup>9</sup> Paradoksalnie, to także w krajach, gdzie spadki poziomu inwestycji w rolnictwo były najbardziej drastyczne, właśnie sami rolnicy byli największymi inwestorami [FAO 2012b].



RYSUNEK 7. Rozkład gospodarstw rolnych i ich powierzchnie w podziale wg powierzchni w ha [Bélières i in. 2014]

FIGURE 7. Distribution of farms and their size by area in ha [Bélières et al 2014]

Źródło: Dane FAO 2010 (na podstawie spisów powszechnych rolnictwa z lat 1996–2005 w 85 krajach) oraz obliczenia własne autorów.  
 Source: FAO Data (taken from surveys of agriculture in the period 1996–2005 in 85 countries) adapted by the author.

miejsc pracy w przemyśle lub usługach – rolnictwo rodzinne będzie musiało nadal odgrywać główną rolę w absorpcji siły roboczej, a jednocześnie w zaopatrywaniu w ciąg nadchodzących dziesięcioleci rynków krajowych i międzynarodowych. Dla gospodarstw domowych działalność rolnicza jest głównym źródłem dochodów, nawet jeśli w tym względzie działalność pozarolnicza może zajmować istotne miejsce. Jednakże na poziomie globalnym wiejskie ubóstwo dotyczy przede wszystkim rolniczych gospodarstw domowych o małym areale, uprawianym z użyciem najprostszych środków technicznych [IFAD 2010].

W skali świata dominujący jest wkład rolnictwa rodzinnego w produkcję rolną, bezpieczeństwo żywnościowe i zaopatrywanie wielkich rynków globalnych. Jego znaczenie wyraża się również w zaopatrzeniu lokalnym, szczególnie w rzemieślniczym przetwórstwie rolno-spożywczym. Rolnictwo rodzinne wpływa także na zmiany terytorialne, zagospodarowanie przestrzenne, waloryzację obszarów zagrożonych i lokalnych technik produkcyjnych [oryg. *savoir-fair* – dop. tł.] oraz zachowanie dziedzictwa kulturowego i biologicznego.

Produkt	Przedsiębiorstwa rolnicze		Rolnictwo rodzinne
	Przedsiębiorstwa rolnicze	Rodzinne przedsiębiorstwa rolne	Gospodarstwa rodzinne
Ryż	2	4	94
Bawełna	3	8	89
Banany	13	18	69
– zwykłe	2	16	82
– deserowe	78	13	9
Produkt	Przedsiębiorstwa rolnicze		Rolnictwo rodzinne
	Plantacje przemysłowe		Plantacje wioskowe
Palma kokosowa (ha)	4		96
Kawa (vol)	5		95
Kakao (vol)	5		95
Kauczukowiec (ha)	24		76
Palma olejowa (ha)	59		41
Trzcina cukrowa (ha)	60		40

RYSUNEK 8. Szacunkowy udział (w %) rolnictwa rodzinnego w produkcji rolnej  
FIGURE 8. Estimated share (in %) of family farming in agricultural production

Źródło: [Sourisseau (red.) 2014].

Source: [Sourisseau (ed.) 2014].

Przeważająca część podstawowej produkcji żywnościowej (zboż – ryżu, pszenicy, kukurydzy, prosa i sorgo, bulw i bananów) pochodzi z rolnictwa rodzinnego, przy czym w kwestii pozostałej produkcji roślinnej sytuacja jest bardziej zróżnicowana. O ile bawełna, kawa i kakao pochodzą również w większości z sektora rolnictwa rodzinnego, o tyle bardzo znaczący jest udział rolnictwa przemysłowego w uprawie palmy olejowej i kauczukowca. Model „drobnego plantatora wiejskiego” (*smallholders*) współistnieje tu z wielkimi plantacjami przemysłowymi (*estates*).

W przeszłości bezpieczeństwo żywnościowe w znacznej mierze zapewniane było przez rodzinne gospodarstwa rolne [Bernstein i Byres 2001]. Istnieje jednak powracająca kontrowersja, dotycząca rolnictwa rodzinnego (ściślej mówiąc – drobnych

producentów) i jego zdolności do wyżywienia liczby 9 miliardów mieszkańców globu, przewidywanej na rok 2050 [Fan i in. 2013]. Kwestia ta jest tym bardziej paląca, że w wielu krajach ubóstwem i niedostatkiem żywności najbardziej zagrożone są właśnie gospodarstwa rodzinne. I rzeczywiście, 50% osób niedożywionych to ubodzy chłopi, w 22% bezrolni (chłopi bez ziemi), a 8% to mieszkańcy wsi tradycyjnych [IFAD 2010]. Do tych 80% „niedożywionych” mieszkańców wsi należy dodać 20% ubogich mieszkańców miast. Jednakże w większości przypadków głód nie jest wyłącznie rezultatem niedostatecznej produkcji, ale także – a nawet przede wszystkim – braku dostępu do środków produkcji, przede wszystkim do ziemi [Deininger i in. 2010], poważnego niedoboru dochodów pieniężnych potrzebnych do zakupu żywności oraz utrudnionego lub niedostatecznego dostępu do rynków.

Nasze analizy prowadzą do opowiedzenia się w przywołanej powyżej debacie za wzmocnieniem potencjału rolnictwa rodzinnego, odwołując się do jego różnorodności, do możliwości tkwiących w rynkach krajowych i międzynarodowych, do odpowiednich polityk inwestycyjnych. Rolnicze gospodarstwa rodzinne mają atuty, pozwalające im znaleźć się w sercu nowych modeli rozwoju rolnictwa. Przemawiają za tym ich zdolności produkcyjne, ale także inne funkcje – jak dotąd słabiej rozpoznane, ale nierozzerwalnie związane z produkcją. Odpowiedzi na wyzwania nie można jednak upatrywać wyłącznie w rodzinności: warunkiem wyzwolenia potencjału jest wsparcie ze strony odpowiednich polityk [HLPE 2013].

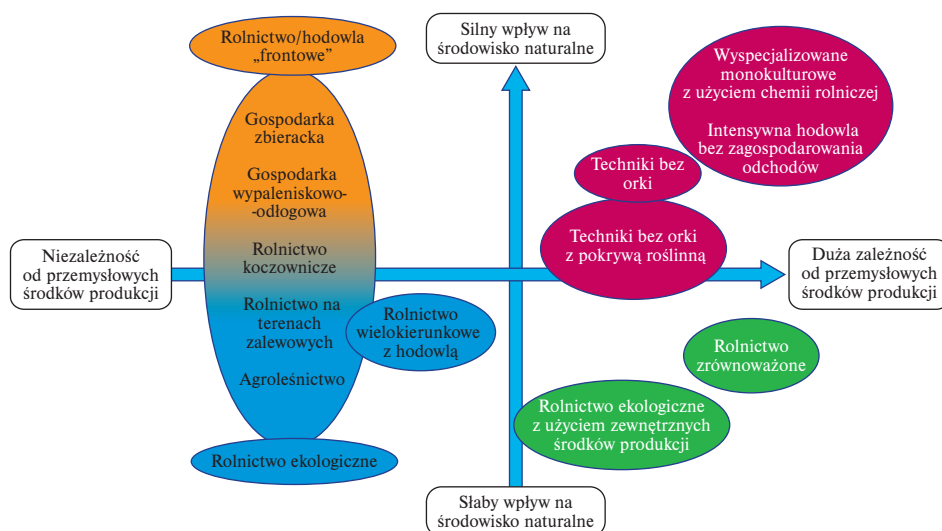
Czy rolnictwo rodzinne przyczynia się, w stopniu większym niż inne formy rolnictwa, do degradacji bądź ochrony środowiska naturalnego? To pytanie zwykle prowokuje do zajmowania stronniczych i emocjonalnych stanowisk. Organizacje rolnictwa rodzinnego i ich sojusznicy często zapewniają, że jest ono gwarantem odpowiedzialnego zarządzania zasobami naturalnymi, jako że ich zachowanie zabezpiecza przetrwanie jednostki produkcyjnej. Rolnictwo rodzinne, gdzie lokalizacja i intensywność produkcji niekoniecznie zależą od sygnałów jedynie rynkowych – miałyby zatem więcej niż rolnictwo przemysłowe poświęcać uwagi środowiskowym skutkom swej działalności. Organizacje reprezentujące rolnictwo przemysłowe nie podzieliłyby oczywiście tej oceny sytuacji, kojarząc często degradację środowiska z rolnictwem rodzinnym poprzez wskazywanie technicznej niewydolności tego ostatniego.

Pomiar wpływu na środowisko następuje problemów metodologicznych, a wręcz epistemologicznych, musi bowiem zmierzyć się z ogromną różnorodnością biofizyczną oraz uwarunkowaniami politycznymi i socjoekonomicznymi. Analiza jest tym trudniejsza, że jej przedmiot jest wytworem wielości interakcji między rolnictwem rodzinnym i jego otoczeniem, naznaczonym politykami mniej lub bardziej mu przychylnymi. Mimo to można, przy całej trudności generalizowania w obliczu różnorodności przypadków, poczynić dwie konstatacje. Po pierwsze, zdecydowana większość rolników z gospodarstw rodzinnych, wskutek swej ekonomicznej słabości nie ma dostępu do środków chemicznych, nie mogą oni być zatem przyczyną chemicznych zanieczyszczeń gleb i wód. Po drugie, środowiskowe wpływy praktyk rolnictwa rodzinnego, współistniejącego przecież z przedsiębiorstwami rodzinnymi i rolnictwem przemysłowym, trudne są do jednoznacznego wyodrębnienia. Wreszcie, trudno o rozważenie kwestii wkładu rolnictwa rodzinnego w zarządzanie zasobami naturalnymi bez przywołania bardzo ożywionej obecnie debaty na temat modeli technicznych, opartych na



zasadach agroekologii<sup>10</sup>. Zakładają one większą swobodę używania rolniczych środków chemicznych i dopuszczają pozytywną ocenę produktów o specyficznych właściwościach [Altieri 2008]. Agroekologię przedstawia się jako alternatywę, która umożliwi rolnictwu rodzinnemu pogodzenie produkcji, zatrudnienia, dochodów i dalekosiężnego zarządzania zasobami naturalnymi. Zyskuje ona coraz większe uznanie wśród rolników rodzinnych, międzynarodowych sieci pomocowych, a niekiedy aktorów publicznych. Aby debata nad agroekologią nie podążała w stronę konfliktu nieprzejednanych stanowisk, należałoby dokonać wielowariantowych ocen, określić jej potencjał, a następnie sporządzić wytyczne dla stosownych polityk. Ważne przy tym, by myśleć o zmianach technicznych w kategoriach procesualnych i z zastosowaniem modeli techniczno-ekonomicznych, uwzględniających różnorodność i specyfikę lokalną.

Jak wspominaliśmy, rolnictwo rodzinne wyróżnia się wielką różnorodnością technik produkcji, których oddziaływanie na środowisko jest niewątpliwie zróżnicowane. Proponujemy umiejscowienie podstawowych modeli technicznych według jakościowej oceny ich potencjalnego wpływu na środowisko, względem dwu osi: autonomii lub zależności od przemysłowych środków produkcji oraz słabego lub silnego oddziaływania na środowisko (por. rys. 9). Systemy techniczne rolnictwa rodzinnego rozmieszczono tu schematycznie we wszystkich ćwiartkach wykresu. Wpływy na środowisko będą zależały przede wszystkim od warunków politycznych, które nadadzą kształt przyjętemu modelowi technicznemu, niż od natury samej formy społecznej organizacji rolnictwa.



RYSUNEK 9. Typy technik rolniczych, ich zależność od przemysłowych środków produkcji oraz ich wpływ na środowisko

FIGURE 9. Types of farming systems, their dependence on their means of production and their impact on the environment

Źródło: [Belieres i in. 2014].

Source: [Belieres et al. 2014].

<sup>10</sup> Debata mobilizuje organizacje obywatelskie, Specjalnego Wysłannika ONZ do spraw żywienia, uniwersytety i część ośrodków badawczych.

Rolnictwo rodzinne bywa coraz częściej postrzegane nie jako źródło, lecz jako jedno z rozwiązań problemu degradacji środowiska, nawet jeśli z powodu różnorodności technik obraz ten nie jest jednorodny. Lokalne zakorzenienie rolnictwa rodzinnego, znajomość zasobów naturalnych oraz sposobów ich wykorzystania stanowią, wraz z elastycznością systemów działania, rzeczywiste atuty. Wizji tej wszakże daleko do powszechnego uznania.

Z jednej strony, rolnictwo rodzinne przedstawia się jako konieczną alternatywę dla koncentracji i kapitalizacji (finansjalizacji) rolnictwa, z drugiej jednak strony, nasuwać się pytania dotyczące sposobu funkcjonowania narzuconego w nim kobietom i młodzieży, który opiera się na nadmiernym obciążeniu ich pracą w ramach struktury, reprodukującej przede wszystkim nieegalitarny i patriarchalny model rodziny [Bissiliat 2000]. Kwestia ta nie dotyczy zresztą jedynie sektora rolnego.

Istnieje obfita literatura poświęcona kwestii płci kulturowej w rolnictwie [Verschuur 2011], zwłaszcza wydawana przez instytucje międzynarodowe, które wskazują na konieczność udostępnienia kobietom środków produkcji i rynków oraz ustanowienia wynagrodzeń i warunków pracy równych tym, jakie przysługują mężczyznom [FAO 2011]. Panuje powszechna zgoda w sprawie istnienia nierówności wynikających ze stosunków społecznych, a ich stopniowa likwidacja byłaby z pewnością pozytywnym bodźcem dla produkcji i przyczyniłaby się do podniesienia dochodów oraz poziomu życia rodzin. W analizach tej kwestii stosuje się zazwyczaj perspektywę jednostkową, zbyt rzadko sięgając po całościowe ujęcia funkcjonowania gospodarstw rodzinnych. Bez wątplenia użyteczne byłoby ponowne przemyślenie prac dotyczących problematyki *gender* w rolnictwie rodzinnym, przyjmując za hipotezę wyjściową spójność funkcjonowania gospodarstwa domowego jako systemu działań, w którym uzewnętrznia się dziedzictwo rodzinne i kapitał ludzki. Na razie jednak rolnictwo rodzinne w niewielkim stopniu uznaje (także w wymiarze finansowym) znaczenie domowej pracy kobiet i młodych, co pozwala – w systemach bardzo często patriarchalnych – mężczyznom i starszym zajmować się produkcją skierowaną na rynek.

Zmiany mogłyby zmierzać w dwóch różnych kierunkach. Pierwszy z nich, wskazywany *implicite* przez instytucje międzynarodowe, opiera się na modernizacji i profesjonalizacji struktur poprzez oddzielenie gospodarstwa domowego od gospodarstwa rolnego. Gdyby jednak logika indywidualizacji działań została w pełni zrealizowana, a stosunki rodzinne ograniczyły się do sfery domowej, rolnictwo straciłoby swój rodzinny charakter. Alternatywny kierunek polegałby na modyfikacji stosunków rodzinnych, wspieranej przez stosowne polityki. Zmiany musiałyby dotyczyć całego społeczeństwa i polegać na dowartościowaniu ról kobiet i ludzi młodych w relacjach domowych i produkcyjnych. Dzięki temu wzrósłby ich status i uprawnienia, także zabezpieczenie socjalne, co sprzyjałoby ich zaangażowaniu w proces produkcji.

#### **4. O GLOBALNE UJĘCIE ROLNICTWA RODZINNEGO W TWORZENIU POLITYK SPOŁECZNYCH**

Sformułowana wyżej diagnoza stanu i funkcji rolnictwa rodzinnego, wyzwania przyszłości związanych z rolnictwem, a także ograniczeń modernizacji rolnictwa oraz konwencjonalnej ścieżki rozwoju, wymaga całościowego i spójnego

– wykraczającego poza wielkość gospodarstwa – pojmowania rolnictwa rodzinnego w całej jego różnorodności i wielowymiarowości: społecznej, środowiskowej i regionalnej [Losch i in. 2005]. Wzmocnienie potencjału – w szczególności w dziedzinie zatrudnienia na terenach wiejskich – jaki posiada rolnictwo rodzinne, wymaga komplementarności, synergii i ograniczania rywalizacji oraz konkurencji z innymi formami rolnictwa na danym obszarze.

Wobec splatania się problemów produkcji rolnej, środowiska, poziomów życia, zabezpieczenia socjalnego i dostępu do podstawowych usług publicznych, należy postawić kwestię waloryzacji rolnictwa rodzinnego przez polityki wyraźnie wielosektorowe, zróżnicowane regionalnie oraz według typów gospodarstw rolnych [Losch i in. 2012; HLPE 2013]. Podejście takie wymaga przede wszystkim uznania faktu, że znakomita większość rolników nie zajmuje się wyłącznie produkcją rolną, ale podejmuje również inne aktywności – rzemieślnicze lub usługowe. Niejednokrotnie podtrzymywanie takiej wielozawodowości, nie tylko finansuje inwestycje w rolnictwie, ale pozwala też na podtrzymanie samej działalności rolniczej, zaś *in fine* – istnienie tkanki wiejskiej.

Taka perspektywa wymaga identyfikacji, charakterystyki oraz ekonomicznej i społecznej ewaluacji niejednorodnych struktur i funkcji gospodarstw rodzinnych na różnych obszarach, tak aby przeanalizować na wiele sposobów ewolucję modeli technicznych i ekonomicznych. Należy wziąć pod uwagę również bezpieczeństwo dostępu do zasobów [Deininger i in. 2010], międzypokoleniowy transfer dziedzictwa [Brookfield 2008] oraz relacje wewnątrzpokoleniowe. W tej ostatniej sprawie chodzi przede wszystkim o poprawienie statusów rodzinnych (kobiet i młodych) poprzez udostępnienie odpowiednich usług społecznych oraz o możliwość wzmacniania indywidualnych umiejętności (*capabilités*) przez wykształcenie.

Wzięcie pod uwagę wielu wyzwań, których elementem jest rolnictwo rodzinne, prowadzi do redefinicji projektu globalnego. Projektu otwartego, oferującego wiele miejsc pracy wymagających kwalifikacji, zorientowanego na zaopatrywanie rynków lokalnych, a jednocześnie koniecznie wielosektorowego, ukierunkowanego na zrównoważony rozwój i uwzględniającego specyfikę terytorialną [Sourisseau (red.) 2014]. Przeprowadzenie takich zmian w politykach społecznych wymaga debaty z udziałem rolników, reprezentujących ich organizacje, innych kategorii aktorów ekonomicznych, władz publicznych oraz organizacji międzynarodowych. Takie podejście możliwe jest na poziomach narodowych, naznaczonych przez różnorodne trajektorie makroekonomiczne i odmienne role rolnictwa; to również na tym szczeblu powinna toczyć się debata dotycząca instrumentów tych polityk.

Gdy idzie o te ostatnie, rozpoznanie i należyte docenienie rolnictwa rodzinnego w jego ekonomicznym i społecznym całokształcie sugeruje wprowadzenie innowacji, a z pewnością – zerwanie z klasycznymi narzędziami. To jednak pozostaje w znacznym stopniu zadaniem dla dalszych badań i działań. Wymaga to bowiem:

- uwzględnienia różnorodności gospodarstw rolnych jako podstawy zróżnicowanych polityk rolnych. Podstawową kwestią dla zerwania z logiką sektorową i zastąpienia jej podejściem terytorialnym jest uznanie rolniczej różnorodności. Wymaga to diagnoz terytorialnych, biorących pod uwagę ekonomiczne, społeczne i środowiskowe znaczenie różnych typów gospodarstw rodzinnych (oraz

oczywiście pozostałych typów), ich wzajemne związki (synergie i konkurencję) oraz wpływ na dany obszar. Jeśli idzie o dostosowanie sposobów pomocy, należałoby zróżnicować zasady dostępu do zasobów poprzez dywersyfikację instrumentów kredytowych, pomocy społecznej, wsparcia działalności rolniczej i pozarolniczej – w zależności od sytuacji ekonomicznej rodzin, ich umiejętności, zakorzenienia lokalnego itd.;

- uznania wielofunkcyjności rolnictwa rodzinnego [IAASTD 2008]. Oznacza to zaplanowanie polityk bezwzględnie wielosektorowych, polegających na łączeniu rozwiązań środowiskowych, społecznych i produkcyjnych. Chodziłoby tu o wynagradzanie – w części nieuwzględnianych przez rynek – aktywności, ale także o rozwiązania ogólniejsze, włączające społeczną ochronę – statusu, infrastruktury produkcyjnej i społecznej itd. – pozwalające na sprzężone uruchomienia tych funkcji [HLPE 2013];
- wzmocnienia reguł współrzędzenia gruntami poprzez połączenie interwencji w zakresie 1) polityki fiskalnej (na przykład poprzez progresywny podatek gruntowy uzależniony od wielkości gospodarstwa lub opodatkowanie części zysków wynikających ze zmiany sposobu użytkowania ziemi po jej wykupie na działalność inną niż rolna); 2) przepisów reglamentacyjnych (ustanowienie pułapów stawek dzierżawy i czynszu w celu ograniczenia renty gruntowej, określenie sposobu użytkowania ziemi); 3) stworzenia lub wzmocnienia doraźnych rozwiązań (publicznych lub prywatnych z delegacji publicznej), na rzecz ułatwienia transmisji międzypokoleniowej poza ramami rodzinnymi, ograniczenia koncentracji gruntów i zabezpieczenia prawa dostępu do zasobów gruntowych (w szczególności młodym rolnikom) – zwiększając różnorodność prywatnych form, istniejących w każdym kraju;
- wprowadzenia innowacji w dziedzinie instrumentów dowartościowujących związki sfer: domowej, społecznej i rynkowej. Idea tej innowacji zasadza się na wyrazistym i jednoczesnym promowaniu produkcji na rynek i wszystkich innych funkcji społecznych rolnictwa rodzinnego. Chodzi tu na przykład o instrumenty pozwalające zredukować nierówności wewnątrz rodziny i ułatwić proces transmisji międzypokoleniowej w jej obrębie. Instrumenty wsparcia dla gospodarstw oraz terytorialnych polityk rozwoju powinny zmieniać się, różnicować. Bazując na doświadczeniach, należałoby wykorzystać polityki publiczne dla wsparcia rolniczych rodzin najbiedniejszych, bez zobowiązania produkowania na rynek. Programy *ProHuerta* w Argentynie lub *bolsa familia* w Brazylii pokazały dobitnie, że nieukierunkowane wsparcie pozytywnie wpłynęło na poziom produkcji rolnej. Skądinąd tam, gdzie podtrzymywane są polityki sektorowe oparte na rozwoju podaży, należy brać pod uwagę kryteria sprawiedliwości społecznej, w szczególności poprzez wprowadzenie progów uwzględniających liczbę zatrudnionych w gospodarstwach rodzinnych lub rolniczych przedsiębiorstwach rodzinnych;
- wzmocnienia narzędzi wsparcia dla działań kolektywnych (kooperatyw i innych organizacji) poprzez rozporządzenia reglamentacyjne i podatkowe. Ograniczenie kosztów inwestycji dzięki licznym formom spółdzielczym i stowarzyszeniowym (CUMA, SCOOP, SICA, GIE, SCIC we Francji) staje się instrumentem

zwiększającym konkurencyjność rodzinnych form produkcji. Oszczędności wynikają tu z efektu skali i nie powodują konieczności koncentracji, zwłaszcza jeśli chodzi o grunty. Te formy działalności pozwalają również na uzyskiwanie dostępu do rynków, na przechwytywanie wartości dodatkowej czy wspólne ubezpieczanie się od ryzyka itd. Spółdzielcze formy finansowania lub ubezpieczania działalności rolniczej lub wiejskiej mogą okazać się kolejnym cennym i poddanym społecznej kontroli narzędziem generowania dochodów. Możliwe jest dalsze ulepszanie istniejących oraz pojawianie się nowych działań kolektywnych; rodzą się one często w obszarach ekonomii alternatywnej, zwłaszcza w sektorze ekonomii społecznej;

- kontynuacji usprawniania instrumentów zarządzania środowiskiem. Chodziłoby tu o udostępnienie rolnikom rodzinnym możliwości wprowadzania praktyk ekologicznie odpowiedzialnych. Powinno temu towarzyszyć zastosowanie kroków ograniczających negatywny wpływ regulacji czysto rynkowej. Instrumenty te, oparte na dokładnych diagnozach, umożliwiłyby pośrednio uruchomienie wskazanych pozytywnych funkcji rolnictwa rodzinnego. Wiązałoby się to na przykład z wypracowaniem reguł zarządzania zasobami wspólnymi oraz wspólnych norm użytkowania zasobów naturalnych (związki lokalne zarządzające wodą i bioróżnorodnością);
- ograniczenia poziomów ryzyka, na jakie narażone jest rolnictwo rodzinne. Większa i skuteczniejsza regulacja rynków, dostosowanie norm oraz możliwości ich dyskusji z udziałem organizacji przedstawicielskich rolnictwa rodzinnego umożliwią negocjowaną ewolucję ograniczeń nałożonych gospodarce rynkowej. Są one niezbędne dla wzmocnienia trwałości systemów technicznych, które mogłyby się wiązać z zachętami do dywersyfikacji produkcji, jako że na całym świecie polityki skoncentrowane na podaży doprowadziły do nadmiernej specjalizacji. Dodajmy na koniec, że zróżnicowane polityki – znacznie łaskawsze dla struktur różnych od obecnie uprzywilejowanych – zredukują niepewność, która ciąży na rolnictwie rodzinnym;
- eksponowania rolnictwa rodzinnego i jego funkcji. Wsparcie rozwoju wiąże się również z lepszym uwidocznieniem rolnictwa rodzinnego i uwydatnieniem jego rzeczywistych osiągnięć w kontekście spełnianych przez nie funkcji. Systemy statystyczne musiałyby w tym celu lepiej informować o walorach pozarynkowej produkcji rolnictwa rodzinnego, jak również na większą skalę odnotowywać korzyści społeczne i środowiskowe tego rodzaju gospodarstw (uwzględniając także wyrządzone przez nie szkody). Wyzwanie to jest poważne, a pomiar tym trudniejszy, że wymaga uchwycenia różnorodności warunków i wyników;
- dostosowania ram instytucjonalnych, by stworzyć rolnictwu rodzinnemu przestrzeń dla kształtowania rozwoju terytorialnego. Potraktowanie rolnictwa rodzinnego jako globalnego projektu politycznego, społecznego i ekonomicznego, umożliwienie mu wyboru instrumentów polityki publicznej wymaga zniesienia istniejących przeszkód instytucjonalnych. Badania, doradztwo, wzmacnianie umiejętności, instrumenty rynkowe, normy pomocy społecznej i tworzenia wskaźników muszą zmienić się i wykroczyć poza ściśle podażową logikę sektorową, traktowaną jako podstawa kierunku interwencji. Pozycja rolnictwa rodzinnego może



zostać zabezpieczona albo przez właściwe polityki, umożliwiające wykorzystanie zróżnicowanych narzędzi i środków, albo przez wszechstronne polityki modernizacyjne, zmierzające do poprawy dochodów i warunków życia rolników i mieszkańców wsi oraz doceniające wielofunkcyjność w podejściu do obszarów wiejskich. Organizacje przedstawicielskie rolników rodzinnych są pełnoprawnymi i najważniejszymi rzecznikami takich projektów.

*Thum. z jęz. francuskiego Michał Wójtowski*

## BIBLIOGRAFIA

- Altieri M.A., 2008: *Small Farms as a Planetary Ecological Asset: Five Key Reasons Why We Should Support the Revitalisation of Small Farms in the Global South*. Third World Network. Penang, Malaysia 18 p.
- Bélières J.-F., Bosc P.-M., Faure G., Fournier S., Losch B., 2002: *What future for West Africa's family farms in a world market economy?* London: IIED, 36 p. (Issue paper No. 113).
- Bélières J.F., Bonnal P., Bosc P.M., Losch B., Marzin J., Sourisseau J.M., 2014: *Les agricultures familiales du monde. Définitions, contributions et politiques publiques*. Paris: Agence Française de Développement, collection „a savoir”, No. 29.
- Bernstein H., Byres T.J., 2001: From peasant studies to agrarian change. *Journal of Agrarian Change*, No. 1 (1), s. 1–56.
- Bisilliat J., 2000: *Luites féministes et développement: une perspective historique*. (Cahiers genre et développement No. 1, pp. 19–31).
- Brookfield H., 2008: Family Farms are Still Around: Time to Invert the Old Agrarian Question? *Geography Compass*, No. 2 (1), pp. 108–126.
- Chang H.-J., 2002: *Kicking Away the Ladder: Development Strategy in Historical Perspective*. Anthem Press, London.
- Chenery H., Syrquin M., 1975: *Patterns of Development, 1950–1970*. Oxford University Press, London.
- Collectif, 2014: *Diversité des agricultures familiales. Exister, se transformer, devenir* Ed. Qua (Nature et Société), Versailles.
- Collier P., Dercon S., 2014: African Agriculture in 50 Years: Smallholders in a Rapidly Changing World? *World Development* Vol. 63, pp. 92–101.
- Deininger K., Byerlee D., Lindsay J., Norton A., Selod H. et Stickler M., 2010: *Rising Global Interest in Farmland. Can it yield sustainable and equitable benefits?* Washington D.C., The World Bank, [http://siteresources.worldbank.org/INTARD/Resources/ESW\\_Sept7\\_final\\_final.pdf](http://siteresources.worldbank.org/INTARD/Resources/ESW_Sept7_final_final.pdf)
- Dorin B., Hourcade J.C., Benoit-Cattin M., 2013: *A World Without Farmers?* The Lewis Path Revisited. CIRED Working paper No. 47 <http://www.centre-cired.fr/spip.php?article1508>
- Fan S., Brzeska J., Keyzer M., Halsema A., 2013: *From Subsistence to Profit. Transforming Smallholder Farms*. IFPRI, Food Policy Report, June 2013, Washington, 30 p.
- FAO, 2011: *Le rôle des femmes dans l'agriculture: combler le fossé entre les hommes et les femmes pour soutenir le développement*. Organisation des Nations Unies pour l'Alimentation et l'Agriculture, Rome, 174 p.
- FAO, 2012a: *2000 World Census of Agriculture. Analysis and International Comparison of the Results (1996–2005)*. FAO Statistical Development Series, 13, Rome, 148 p.
- FAO, 2012b: *The State of Food Insecurity in the World 2012*. FAO, Rome. <http://www.fao.org/docrep/016/i3027e/i3027e.pdf>
- Friedmann H., 1978: World Market, State, and Family Farm: Social Bases of Household Production in the Era of Wage Labor. *Comparative Studies in Society and History*, No. 20 (4), pp. 545–86.
- Hazell P., Poulton C., Wiggins S., Dorward A., 2002: *The Future of Small Farms for Poverty Reduction and Growth*. Washington, DC, IFPRI, 2020 Discussion Paper 42, 38 p. <http://www.ifpri.org/sites/default/files/pubs/2020/dp/vp42.pdf>



- HLPE, 2013: *Investing in smallholder agriculture for food security*. A report by the high level panel of experts on food security and nutrition. CFS-HLPE, Rome, 112 p. [http://www.fao.org/fileadmin/user\\_upload/hlpe/hlpe\\_documents/HLPE\\_Reports/HLPE-Report-6\\_Investing\\_in\\_smallholder\\_agriculture.pdf](http://www.fao.org/fileadmin/user_upload/hlpe/hlpe_documents/HLPE_Reports/HLPE-Report-6_Investing_in_smallholder_agriculture.pdf)
- IAASTD, 2008: *Agriculture at a crossroads. International Assessment of Agricultural Knowledge, Science and Technology for Development*. Global report. Washington, Islandpress, 606 p. [http://www.unep.org/dewa/agassessment/reports/IAASTD/EN/Agriculture%20at%20a%20Crossroads\\_Global%20Report%20\(English\).pdf](http://www.unep.org/dewa/agassessment/reports/IAASTD/EN/Agriculture%20at%20a%20Crossroads_Global%20Report%20(English).pdf)
- IFAD, 2010: *Rural Poverty Report 2011. New Realities, New Challenges: New Opportunities for Tomorrow's Generation*. IFAD, Rome, 319 p.
- Lamarche H., 1994: *L'agriculture familiale. Du mythe à la réalité*. Tome 2. L'Harmattan, Paris, 300 p.
- Losch B., Fréguin-Gresh S., White E., 2012: *Structural Transformation and Rural Change Revisited: Challenges for Late Developing Countries in a Globalizing World*. World Bank-Agence française de développement.
- Losch B., Bosc P.-M., Devautour H., 2005: Programme „Agricultures familiales et mondialisation” (AFM), 1998–2004. Filiation et perspectives d'une recherche collective, Esquisse d'une trajectoire de recherche. [in:] *Agricultures familiales et mondialisation, cédérom*, Bosc P.-M., Devautour H., Losch B. (éds). CIRAD, Département Tera.
- Lowder S.K., Skoet J., Singh, S., 2014: *What do we really know about the number and distribution of farms and family farms worldwide?* Background paper for The State of Food and Agriculture 2014. ESA Working Paper No. 14–02. FAO, Rome.
- Mazoyer M., Roudart L., 1997: *L'histoire des agricultures du monde: du néolithique à la crise contemporaine*. Seuil, Paris.
- Mazoyer M., 2001: *Protéger la paysannerie pauvre dans un contexte de mondialisation*. FAO, Rome, 28 p.
- Rastoin J.-L., Ghersi G., 2010: *Le système alimentaire mondial. Concepts et méthodes, analyses et dynamiques*. Editions QUAE, Paris, 565 p.
- Sourisseau J.-M., Bosc P.-M., Freguin-Gresh S., Bélieres J.-F., Bonnal P., Le Coq J.-F., Anseeuw W., Dury S., 2012: Les modes familiaux de production agricole en question. Comprendre leur diversité et leur fonctionnement. *Autrepart* (62), pp. 159–181.
- Sourisseau J.M. (ed.), 2014: *Agricultures familiales et mondes à venir*. Ed. Quae, Versailles, 360 p.
- Timmer P., 2009: *A World without Agriculture. The structural Transformation in Historical Perspective*. American Enterprise Institute. The AEI Press, Washington, DC.
- Verschuur C., 2011: *Du grain à moudre. Genre, développement rural et alimentation*. Actes du colloque genre de l'Institut de Hautes Etudes Internationales et du Développement, Genève, Berne.
- Wiggins S., Kirsten J., Llambí L., 2010: The Future of Small Farms. *World Development*, No. 38 (10), pp. 1341–1348.
- World Bank, 2007. WDR 2008: *Agriculture for Development*. Washington DC, 390 p. [http://site-resources.worldbank.org/INTWDR2008/Resources/2795087-1192111580172/FINAL\\_WDR-OV-French-text\\_9.25.07.pdf](http://site-resources.worldbank.org/INTWDR2008/Resources/2795087-1192111580172/FINAL_WDR-OV-French-text_9.25.07.pdf)

## FAMILY FARMING IN THE DEVELOPMENT PROCESS. CONCLUSIONS AND RECOMMENDATIONS

**Abstract:** Family farming is the dominant form of agricultural production in the contemporary world. It fulfills various important economic (food security, employment, etc.) as well as other (social, environmental, etc.) functions. It is an extremely differentiated phenomenon resulting from various interrelationships among such factors, as: access to resources, investment potential, self-consumption, relations between farms and the market, families' vocational activities, differentiation and specialization of production, substitution of

family work-force by capital, the goals for the functioning of the farm as well as results of actions.

Modern and intensive family farms in highly developed countries (Western Europe, North America, Australia) are a result of a so-called conventional (classic) way of modernization and account for only 2% of all family farms existing in the contemporary world. This implies that the result of a so-called “industrial revolution” in agriculture is not observed all over the world. It also means that the repetition of this “classic” way of modernization resulting in the growing level of productivity and a structural diversification in agricultural economy seems to be a impossible goal in the coming decades. This can be attributed, to the effects of demographic pressure, food shortages and a lack of financial resources especially in Asia and Africa.

Basing on such a diagnosis the author suggests a re-definition of global policies focused on family farming. There should be a more integrative and multi-sector approach taking into consideration such issue as: diversity of the family farming phenomenon, multi-functionality of family farms, treating them as an important type of a public good, control of market mechanisms and speculation issues, strengthening of cooperation and risk reduction activities in agriculture as well as the relation between the family and the farm. Such an approach requires new institutional frameworks for family farming and for agricultural policies to take into consideration territorial and regional differences.

**Key words:** family farming diversities, conventional (classic) development trajectory, apparent converging, re-definition of agricultural policies